

## Механизм целевого обучения и правила приема на целевое обучение

*Если поступаете по программам бакалавриата, специалитета и базового высшего образования, то*

Шаг 1. Зайдите [на портал «Госуслуги»](#) и подайте заявление на поступление в вуз.

Шаг 2. Ответьте «Да» на вопрос: «Рассматриваете целевое обучение?».

Шаг 3. Изучите предложения заказчиков и выберите подходящие.

Шаг 4. Выберите вузы и конкурсные группы, в которые хотите поступить. Не забудьте отметить конкурс по целевой квоте.

! Конкурс на целевую квоту может быть выбран лишь один и должен совпадать с одним из ранее выбранных предложений (при заполнении заявления на прием в вуз [на портале «Госуслуги»](#)).

! Документы подаются **с 20 июня до 25 июля** (вуз может установить более ранний срок завершения приема — смотри на сайте вуза).

Шаг 5. Отслеживайте свое место в конкурсном списке на сайте университета.

Шаг 6. В случае прохождения конкурсного отбора подайте оригинал документа об образовании не позднее 12:00 по московскому времени 28 июля: нажав соответствующую кнопку [на портале «Госуслуги»](#) и бумажном виде в вуз или

Шаг 7. Дождитесь информации о зачислении (в личном кабинете [на портале «Госуслуги»](#) или на сайте вуза).

Шаг 8. Заключите договор о целевом обучении с заказчиком не позднее начала учебного года (в электронном виде через приложение «Госключ» или обратившись к заказчику).

### **Важно:**

Для тех, кто поступает по программам бакалавриата, специалитета и базового высшего образования, есть возможность подать [заявку на целевое обучение](#) в бумажном виде. Заявка предоставляется в приемную комиссию вуза вместе с заявлением о приеме на обучение.

Предложения о целевом обучении заказчиков необходимо изучить на [платформе «Работа в России»](#).

*Если поступаете по программам магистратуры, аспирантуры, ординатуры, ассистентуры-стажировки, то:*

Шаг 1. Изучите предложения о целевом обучении от заказчиков на [платформе «Работа в России»](#).

Шаг 2. Подайте документы в приемную комиссию вуза:

— [заявка](#) на целевое обучение,

— заявление о приеме на обучение (форму заявления можно найти на сайте вуза).

**Важно!** Заявка и заявление должны быть поданы на один и тот же конкурс (согласно условиям приема).

Шаг 3. Отслеживайте свое место в конкурсном списке на сайте вуза.

Шаг 4. В случае прохождения конкурсного отбора представьте оригинал документа об образовании в приемную комиссию вуза.

Шаг 5. Дождитесь информации о зачислении. Она доступна на сайте вуза.

Шаг 6. Заключите договор о целевом обучении с заказчиком до начала учебного года (для заключения договора необходимо обратиться к заказчику).


Для предприятий оборонно-промышленного комплекса предусмотрены особенности размещения предложений на целевое обучение. Наличие предложений необходимо уточнять у интересующего вас работодателя или в приемной комиссии вуза.

**Если у вас остались вопросы, обращайтесь за консультациями:**

Горячая линия Единого контакт-центра «Прием в вуз»: 8-800-301-44-55

Горячая линия Минобрнауки России:

8-800-222-55-71 8-800-100-20-17 (поступление в вуз онлайн)

 МИНОБРНАУКИ  
РОССИИ


[Целевое обучение](#) [Карточка 1](#)

## ВЫБЕРИ ПРОФЕССИЮ, КОТОРАЯ ТОЧНО НУЖНА, И РАБОТАЙ ТАМ, ГДЕ ТЕБЯ БУДУТ ЖДАТЬ

**Целевое обучение позволяет:**

- ☑ заранее выбрать будущее место работы
- ☑ гарантировать трудоустройство по завершении обучения
- ☑ получить дополнительные меры поддержки от будущих работодателей, например материальную поддержку, место в общежитии, компенсацию аренды жилья на время учебы или оплату дополнительных образовательных услуг

[Объясняем, как поступить на места в пределах целевой квоты](#) ➔





МИНОБРНАУКИ  
РОССИИ

Целевое обучение

Карточка 2

## Сначала разберемся с терминами

### Заказчик

Организация, в чьих интересах ведется **подготовка будущего работника**

### Работодатель

Организация, в которой студент **обязан трудиться 3–5 лет после завершения обучения**. Работодатель и заказчик могут не совпадать. Например, заказчиком может быть региональное министерство здравоохранения, а работодателем – больница в этом регионе

### Заявка

**Отклик абитуриента на предложение заказчика**. Она подается в вуз вместе с заявлением о приеме как в бумажном, так и в электронном виде

### Предложение

**Объявление заказчика** на платформе «Работа в России» о том, какие специалисты им нужны

### Договор о целевом обучении

Обязывает гражданина после завершения обучения **трудоустроиться к заказчику, а заказчика – обеспечить его рабочим местом**



МИНОБРНАУКИ  
РОССИИ

Целевое обучение

Карточка 3

## Подробные инструкции по поступлению на целевое обучение



По программам бакалавриата, специалитета и базового высшего образования

Карточки 4–7

По программам магистратуры, аспирантуры, ординатуры, ассистентуры-стажировки

Карточки 8–9

## Если поступаете по программам бакалавриата, специалитета и базового высшего образования, то...

**Шаг 1**

Зайдите на Госуслуги и подайте **заявление на поступление в вуз**

**Шаг 2**

Ответьте «Да» на вопрос: «Рассматриваете целевое обучение?»

**Шаг 3**

Изучите предложения заказчиков и выберите подходящие



## Если поступаете по программам бакалавриата, специалитета и базового высшего образования, то...

**Шаг 4**

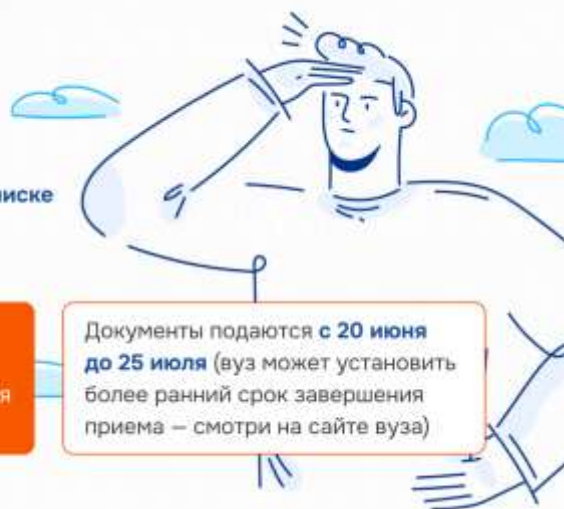
Выберите вузы и конкурсные группы, в которые хотите поступить. Не забудьте **отметить конкурс по целевой квоте**

**Шаг 5**

Отслеживайте свое место **в конкурсном списке на сайте вуза**

Конкурс на целевую квоту может быть выбран **лишь один и должен совпадать с одним из ранее выбранных предложений** (при заполнении заявления на прием в вуз на портале «Госуслуги»)

Документы подаются с **20 июня до 25 июля** (вуз может установить более ранний срок завершения приема – смотри на сайте вуза)



## Если поступаете по программам бакалавриата, специалитета и базового высшего образования, то...

## Шаг 6

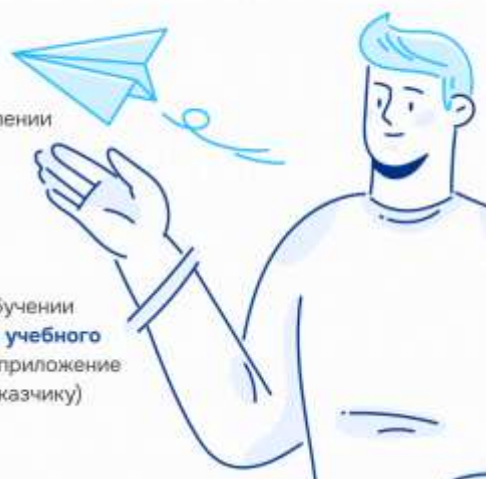
В случае прохождения конкурсного отбора подайте оригинал документа об образовании **не позднее 12:00 по московскому времени 28 июля** — нажав на соответствующую кнопку на портале «Госуслуги» или в бумажном виде в вуз

## Шаг 7

Дождитесь информации о зачислении (в личном кабинете на портале «Госуслуги» или на сайте вуза)

## Шаг 8

Заклучите договор о целевом обучении с заказчиком **не позднее начала учебного года** (в электронном виде через приложение «Госключ» или обратившись к заказчику)



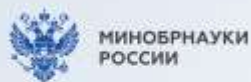
Для тех, кто поступает по программам бакалавриата, специалитета и базового высшего образования, есть возможность **подать заявку на целевое обучение в бумажном виде**

Заявка предоставляется в приемную комиссию вуза **вместе с заявлением о приеме на обучение**



Предложения о целевом обучении заказчиков **необходимо изучить на платформе «Работа в России»**

[trudvsem.ru](https://trudvsem.ru)



МИНОБРНАУКИ  
РОССИИ

Целевое обучение

Карточка 8

## Если поступаете по программам магистратуры, аспирантуры, ординатуры, ассистентуры- стажировки, то...

### Шаг 1

Изучите предложения  
о целевом обучении  
от заказчиков  
на платформе  
«Работа в России»

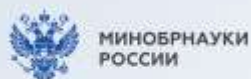
[trudvsem.ru](http://trudvsem.ru)

### Шаг 2

Подайте документы  
в приемную комиссию вуза

- ✓ заявка на целевое обучение – форма заявки по QR-коду
- ✓ заявление о приеме на обучение (форму заявления можно найти на сайте вуза)

**Важно!** Заявка и заявление должны быть поданы **на один и тот же конкурс** (согласно условиям приема)



МИНОБРНАУКИ  
РОССИИ

Целевое обучение

Карточка 9

## Если поступаете по программам магистратуры, аспирантуры, ординатуры, ассистентуры-стажировки, то...

### Шаг 3

Отслеживайте свое место  
в конкурсном списке на сайте вуза

### Шаг 4

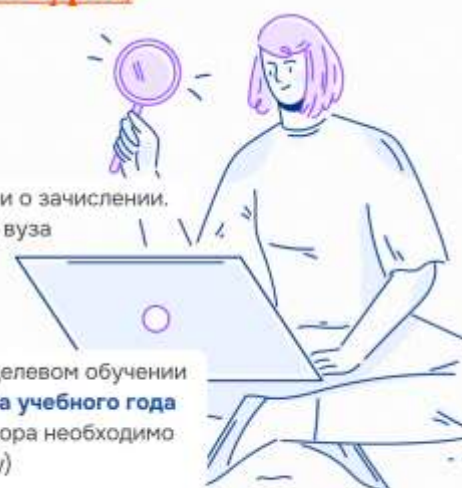
В случае прохождения конкурсного отбора представьте **оригинал документа об образовании в приемную комиссию вуза**

### Шаг 5

Дождитесь информации о зачислении. Она доступна на сайте вуза

### Шаг 6

Заклучите договор о целевом обучении с заказчиком **до начала учебного года** (для заключения договора необходимо обратиться к заказчику)





МИНОБРНАУКИ  
РОССИИ

Целевое обучение

Карточка 10

Для предприятий **оборонно-промышленного комплекса** предусмотрены особенности размещения предложений на целевое обучение

Наличие предложений необходимо уточнять **у интересующего вас работодателя или в приемной комиссии вуза**



МИНОБРНАУКИ  
РОССИИ

Целевое обучение

Карточка 11

Если у вас остались вопросы, **обращайтесь за консультациями:**

Горячая линия  
Минобрнауки России

**8-800-222-55-71**

**8-800-100-20-17**

(поступление в вуз онлайн)



Горячая линия **Единого контакт-центра «Прием в вуз»**

**8-800-301-44-55**



МИНОБРНАУКИ  
РОССИИ

Целевое обучение

Карточка 12



**«Открытый конкурс на целевые места — это уникальный шанс для каждого молодого человека выбрать не диплом, а профессию, свое первое рабочее место и регион, где хотел бы строить свое будущее и реализовать свои мечты»**

Автор закона о новом механизме целевого набора,  
заместитель Председателя Государственной Думы

**Ирина Яровая**



МИНОБРНАУКИ  
РОССИИ

Целевое обучение

Карточка 13



**«Закон о новом механизме целевого приема усовершенствовал подходы к целевому обучению. Теперь работодатели обязаны размещать предложения на портале «Работа в России», благодаря чему любой может прикинуть свои шансы стать «целевиком»**

Заместитель Министра науки и высшего образования  
Российской Федерации **Дмитрий Афанасьев**