



Dreamcast.



# SONIC™ ADVENTURE 2

ソニックアドベンチャー2

 SONIC  
TEAM

SEGA®



# ドリームキャスト専用ソフトのご使用前に

保護者の方へ 小さなお子さまがご使用になる場合は、必ず保護者の方が一緒に読んで説明してあげてください。



## 注意

- このソフトを使用するときは、部屋を明るくし、目に負担が掛からないようテレビ画面から十分に離れてください。また、健康のため、1時間ごとに10～20分の休憩をとり、疲れているときや睡眠不足での使用はおやめください。長時間の使用またはテレビ画面に近づいて使用すると、視力低下の原因となります。
- ごくまれに、強い光の刺激や点滅、テレビ画面などを見ていて、一時的に筋肉のけいれん・意識の喪失等の症状を起こす人がいます。こうした経験のある方は、このソフトを使用する前に必ず医師と相談してください。また、使用中にこのような症状が起きたときは、すぐに使用をやめ、医師の診察を受けてください。
- ディスクは回転が完全に止まってから取り出してください。回転中のディスクに触ると、ケガやディスクの損傷の原因となります。
- このディスクは、ドリームキャスト専用です。オーディオ用のCDプレーヤーで使用すると、大音量によって耳に障害を被る恐れがありますので、絶対に使用しないでください。

## 使用上のご注意

- ディスクの両面ともキズ、汚れや指紋等をつけないよう、扱いは注意してください。また、ディスクを曲げたりセンター孔を大きくしないでください。
- ひび割れ、変形、破損したものを接着剤等で補修したディスクは誤作動や故障の原因になりますので、絶対に使用しないでください。
- ディスクの両面とも文字を書いたり、シール等を貼らないでください。
- 使用後は元のケースに入れ、高温・高湿になる場所を避けて保管してください。
- 汚れを拭くときは、レンズクリーニング等に使うやわらかい布で、中心部から外周部に向かって放射状に軽く拭き取ってください。なお、シンナーやベンジン等は使わないでください。
- このディスクを一般のCDプレーヤー等で使用すると、機器の故障やスピーカー等を破損する原因になりますので、絶対に使用しないでください。
- ドリームキャスト本体およびご使用になる周辺機器の取扱説明書等も必ずあわせてご覧ください。

※このソフトは「タイトル名」「どのくらいそのソフトで遊んだか」「どんなふうにしてそのソフトを遊んだか」等の＜プレイ履歴(プレイ情報)＞を「本体メモリ」に記録します。この情報は、さまざまなソフトでお客様のそれまでの遊び方・進み方によってゲームの展開を変化させるために使われる予定のものです。

※弊社の商品は、常に調査・研究・改良の努力を行っておりますので、お買い求めのソフトと印刷物の内容が一部異なる場合があります。あらかじめご了承ください。

# SONIC™ ADVENTURE 2

ソニックアドベンチャー2

このたびはドリームキャスト専用ソフト『ソニックアドベンチャー2』をお買い上げいただき、誠にありがとうございました。ゲームを始める前にこの取扱説明書を必ずお読みください。

## CONTENTS

<b>CHARACTERS</b> .....	4
<b>CONTROLS</b> .....	10
<b>CHARACTER'S ACTION</b> .....	12
<b>START THE GAME</b> .....	18
<b>1P PLAY</b> .....	20

<b>2P PLAY</b> .....	30
<b>EXTRA</b> .....	34
<b>OPTIONS</b> .....	36
<b>HOME PAGE</b> .....	37
<b>ABOUT "CHAO"</b> .....	39
<b>VM MINI GAME</b> .....	44



メインファイル	チャオファイル	VMミニゲーム
18	52	128
使用ブロック数		



※このゲームはバックアップ対応です。バックアップには、メモリーカード(別売)が必要です。セーブファイルについては、P.19を参照してください。

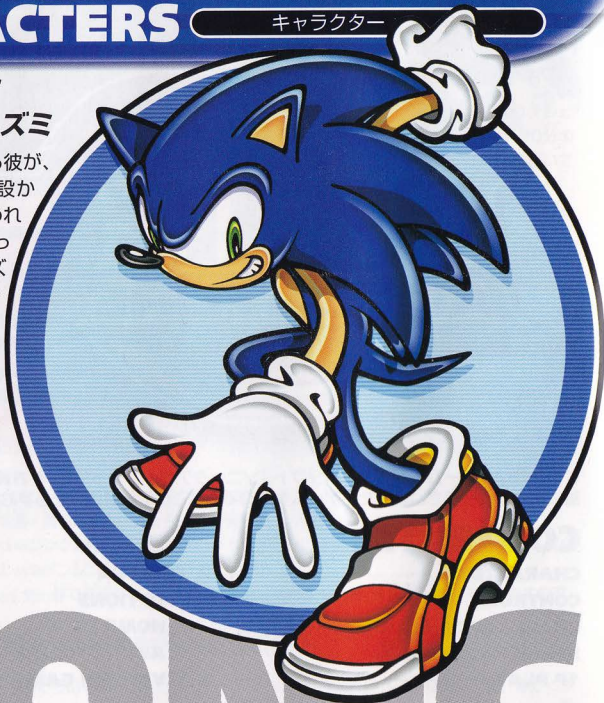


## CHARACTERS

キャラクター

**世界最速にして  
超音速のハリネズミ**

正義のヒーローである彼が、  
どういうわけか軍施設から  
の逃亡者として追われる  
羽目に。自分とそっくりな  
黒いハリネズミ：シャドウの  
謎を追うと共に、エッグ  
マンの世界征服の野望に  
立ち向かう。

**SONIC THE HEDGEHOG**

ソニック・ザ・ヘッジホッグ



# SHADOW THE HEDGEHOG

シャドウ・ザ・ヘッジホッグ



プロフェッサー・ジェラルドによって生みだされた究極の生命体。カオスエメラルドを使って時空を歪める特殊な能力「カオスコントロール」の力を与えられている。エッグマンにエクリプスキャノンの存在を教え、世界征服を促す。その目的は不明。

ソニックに似た姿を持つ  
黒きハリネズミ

## 気が優しい2本のシッポ を持つ子ギツネ

エッグマンに肩を並べるほどのメカマニア。おなじみトルネード号を2足歩行メカ「サイクロン」に変形。メカマニアとしての才能を如何なく発揮してソニックの活躍をサポートする。



# TAILS

## MILES "TAILS" PROWER.

マイルス "テイルス" パウアー

# Dr. EGGMAN

Dr.エッグマン



知能指数は300。優れたロボット工学の権威。カオスエメラルドを集め、シャドウ、ルージュと共に世界の支配を目論む。ソニックを生涯の仇として憎んでいる。愛機「エッグモービル」がうなりを上げる。

**ソニックたちの  
邪魔をする自称天  
才の悪の科学者**



## パワフルでワイルドな ハリモグラ

エンジェルアイランドで、マスターエメラルドと呼ばれる巨大な宝石を守って暮らしている。トレジャーハンターとしても有名でマーシャルアーツの使い手。ふとしたことから砕け散ったマスターエメラルドのカケラを求め、旅を始めることになる。



# KNUCKLES

## KNUCKLES THE ECHIDNA

# ROUGE THE BAT

ルージュ・ザ・バット



狙った獲物は必ず手に入れるというポリシーの持ち主。マスターエメラルドのカケラを集める為にエッグマン達に協力するが、その正体は謎に包まれている。

**宝石ばかりを狙う  
謎のトレジャーハンター**

# CONTROLS

## 基本操作方法

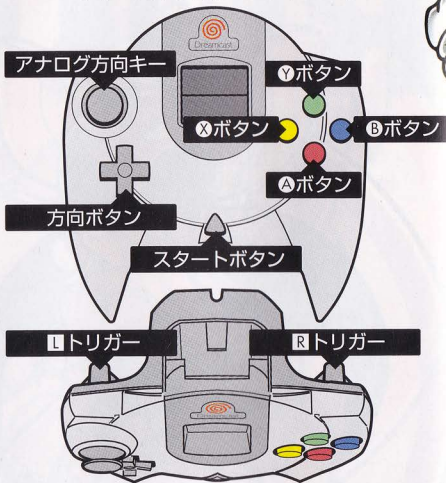
『ソニックアドベンチャー2』は1~2人用です。ひとりで遊ぶときは、ドリームキャスト・コントローラをコントロールポートAに、2人で遊ぶときは、コントローラをポートAとBの両方に接続してください。

※チャオレースでは最大8人まで参加可能です。操作方法については、P.33を参照してください。

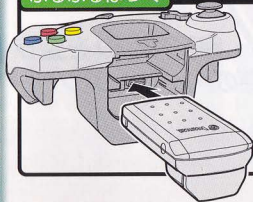
※ゲーム中に、**A・B・X・Y**ボタンを押しながらスタートボタンを押すと、タイトル画面に戻ります。

※本体の電源を入れるときに、コントローラのアナログ方向キーや**L/R**トリガーを動かさないください。動かすとポジションの調整が正しく行われず、誤動作の原因となります。

### ドリームキャスト・コントローラ



### ぶるぶるばっく



このゲームは「ぶるぶるばっく(別売)」対応です。コントローラにぶるぶるばっくをセットしてゲームをプレイするときは必ずコントローラの拡張ソケット2に接続してください。拡張ソケット1にぶるぶるばっくを接続すると、コントローラ本体にロックされず、使用中にはずれたり、誤動作の原因になります。





## メニュー選択時の操作

スタートボタン	ゲームスタート
アナログ方向キー／方向ボタン	項目の選択
<b>A</b> ボタン	決定
<b>B</b> ボタン	キャンセル

## アクションステージでの操作

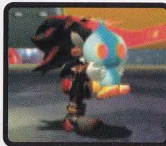
スタートボタン	ポーズ画面の呼び出し
アナログ方向キー	歩く／走る
<b>A</b> ボタン	ジャンプ
<b>B</b> ボタン／ <b>X</b> ボタン	アクションボタン
<b>Y</b> ボタン	アクションウィンドウの切り替え
<b>L</b> ／ <b>R</b> トリガー	まわりを見る

※各キャラクターごとのアクションについては、P.12～17を参照してください。

## アクションボタンについて

**B**ボタン (**X**ボタン) はアクションボタンといい、プレイヤーの状況や周囲のしかけに応じて自動的に変化し、画面右上のアクションウィンドウに表示されます。例えばアクションステージのどこかに隠れている小動物を呼び出すときに**B**ボタンで口笛を吹いたり、ものを持ったりするときに有効です。

また、同時にいくつか行えるアクションがある場合は、**Y**ボタンでアクションウィンドウの内容を切り替えることもできます。



# CHARACTER'S ACTION キャラクター別アクション



## ホーミングアタック

ジャンプ中にもう一度Aボタンを押すと、近くにいる敵に向かって自動的に攻撃する便利な技。たくさん敵を連続して倒すこともできる。



## サマーソルト

木でできたコンテナをこわしたり、せまいスキマをくぐったりすることができる。



※ここで紹介するレベルアップアイテムは一部、他にもあるので探してみましょう。

### レベルアップアイテム

#### ライトシューズ



リングに沿って光速移動するダッシュ技「ライトダッシュ」を使うことができる。リングの前でBボタンを押す。

#### フレイムリング



炎をまとった強力なサマーソルト「ファイアーサマーソルト」を使うことができる。

専用アクション



スピンドッシュ

グライド



その場所でスピードをため、一気にダッシュする高速移動テクニック。ただし、とっても速いので慣れないうちは注意。



手すりなどの細いレールに乗ってすべる。アナログ方向キーで姿勢制御、**A**ボタンでジャンプ、**B**ボタンでしゃがむ。



※ここで紹介するレベルアップアイテムは一部。他にもあるので探してみましょう。

## レベルアップアイテム

エアージュズ



リングに沿って高速移動するダッシュ技「ライトダッシュ」を使うことができる。リングの前で**B**ボタンを押す。

太古の光



たくさんの敵を高速で破壊する技「ライトアタック」を使うことができる。**B**ボタンを押し続けて、離すと発射する。





B

### バルカン砲

Ⓑ ボタンを押すだけで発射される小型のガン。木でできたコンテナを壊すことができる。



B

### プロペラパンチ/パンチ

敵が目の前にいるときにだけ、Ⓑ ボタンでプロペラパンチ (Dr.エッグマンはパンチ) を出せる。とくに2P対戦で相手に使えば、速くにはじき飛ばすことができる。



※ここで紹介するレベルアップアイテムは一部。他にもあるので探してみましょう。

## レベルアップアイテム

### ブースター



ジャンプ中にⒶ ボタンを押し続けると、ゆっくりと地面に降りながら移動することができる。

### バズーカ砲



バルカン砲がパワーアップ。鉄のコンテナを破壊することができるようになる。



### ロックオン

① ボタンを押し続けて出る赤い照準レーザーをアナログ方向キーで敵に近づけるとロックオン。



### ロックオンミサイル発射

② ボタンを離すと敵に向かってミサイルが発射。たくさんの敵を同時にまとめて倒すと高ポイント。



※ここで紹介するレベルアップアイテムは一部。他にもあるので探してみましょう。

### レベルアップアイテム

#### 拡散ミサイル

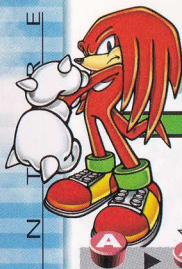


ロックオンミサイルのパワーアップバージョン。爆発したときに、その衝撃が周囲にまで広がり、広範囲の敵を倒すことができるようになる。

#### 剛性強化パーツ



エッグウォーカーのボディ剛性を高める装甲パーツ。体力ゲージがアップする。



# KNUCKLES

専用アクション

# ROUGE



滑空 (かっくう)

空中でAボタンを押している間、グライダーのように空をゆっくりと降りながら飛行することができる。



カベ登り

ジャンプでカベにぶつかったらカベにくっつき、アナログ方向キーを動かせば、カベを上下左右自由に登ることができる。



※ここで紹介するレベルアップアイテムは一部。他にもあるので探してみましょう。

## レベルアップアイテム

シャベルクロー



地面やカベを掘ることができる。空中やカベ登り中にBボタンを押すか、アクションウィンドウで「ほる」を選択。

エア・ネックレス



酸素を送り出すネックレス型酸素ポンプ。水中での息継ぎが不要になる。



B

## パンチ/キック

目の前の敵や、木でできたコンテナなどを壊せる。連打することで3段階のパンチ（ルーージュはキック）が出せる。



B

## 穴掘り

アクションウィンドウで「ほる」を選択すると地面を掘り、地中にあるエメラルドやアイテムを掘り出せる。



B

A

## 泳ぎ

Bボタンでもぐり、Aボタンで浮上。ただし、水中では長く息が続かないので、ときどき水上に戻ることを忘れずに。



A

B

## ドリルクロー/ドリルドライブ

空中でBボタンを押すと真下の敵を攻撃。シャベルクロー（ピックネイルズ）入手後は穴掘りも可能。



※ここで紹介するレベルアップアイテムは一部、他にもあるので探してみましょう。

## レベルアップアイテム

## ピックネイルズ



地面やカベを掘ることが出来る。空中やカベ登り中にBボタンを押すか、アクションウィンドウで「ほる」を選択。

## トレジャースコープ



これまで見えなかったモノが見えるようになる。アクションウィンドウを切り替えてBボタンで装着、ジャンプをするとはずれる。

# START THE GAME

ゲームの始め方

## ゲームを始める

タイトル画面でスタートボタンを押すと、メモリーカード選択画面が表示されます。▲▼◀▶でメモリーカードを選んで▲ボタンで決定してください。なお、Ⓑボタンでキャンセルをするとオートセーブが行われませんのでご注意ください。



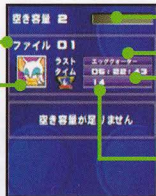
## セーブをするファイルを選択する

メモリーカードを選ぶとファイル選択画面が表示されます。まだセーブファイルがない場合は、新しくファイルを作成してください。ファイルの作成には、メインファイル用18、チャオデータ用52ブロックの空き容量のあるメモリーカードが必要です。ファイルを選んで、確認画面で「決定」を選ぶとゲームの進行内容がこのファイルにセーブされます。



ファイルNO 空き容量の分だけセーブ可能

プレイヤーキャラ 前回プレイしたキャラ



メモリーカードの空き容量

最終通過ステージ

総プレイ時間

エンブレムの総数

※一度ファイルの選択を行うと、ゲームを終了するまでそのファイルに自動的にセーブします。セーブの途中で本体の電源を切ったり、メモリーカードやコントローラの抜き差しを行わないでください。なお、ゲーム中のファイルの変更はオプションのファイル変更(→P.36)で行うことができます。

## モードを選択する

セーブ用のファイルを決定すると、モード選択画面が表示されます。▲▼でモードを選択、△ボタンで決定してください。



### 1P PLAY

1人プレイ専用モードです。HEROサイドとDARKサイドのダブルストーリーをプレイできます。

### 2P PLAY

対戦専用モードです。ポートAとBにコントローラを接続してください。

### EXTRA

オモチャオがゲームの説明をしてくれるチュートリアルなどがあります。

### OPTIONS

ゲームの各種設定の変更ができます。

### HOME PAGE

公式ホームページに行けます。

## セーブファイルについて

このゲームには、3種類のセーブファイルが用意されています。セーブファイルの種類とセーブ方法は以下の表を参照してください。

ファイルの種類	使用ブロック数	ファイル名	参照ページ
メインファイル	18	SONIC2_S01～	P.20
チャオファイル	52	SONIC2_ALF	P.39
VMミニゲーム	128	SONIC2_VM	P.44



# 1P PLAY

1Pプレイモード

## ストーリー

ストーリーに沿ってゲームを進めるモード

ストーリーモードではHEROとDARKのどちらかを選んで、それぞれのサイドストーリーに沿ってゲームを進めていきます。ストーリーモードのセーブファイルは、各ステージのクリア時に自動的にメインファイルにセーブされます。チャレンジ回数が00のときにミスをするとゲームオーバーです。



超音速のハリネズミ：ソニック。  
正義のヒーローとして知られる彼は、ある日突然、軍施設からの逃亡者として逮捕されてしまう。軍の手を逃れ、街を行くソニックの前に現れる謎の黒いハリネズミ：シャドウ。  
そしてその出現と共に次々と起こる謎の事件。

宿敵Dr.エッグマンの世界征服宣言。  
シャドウとエッグマンの繋がりを知ったソニックはかつての仲間、ティルス、ナックルズと共に彼らの野望に立ち向かう！

50年間封印された軍の最高機密兵器「シャドウ」を求め、軍の基地へと侵入した悪の天才科学者Dr.エッグマン。しかし、彼がやっとの思いで手に入れたその兵器の正体は、なんと黒いハリネズミだった。

自らを究極の生命体と名乗る黒いハリネズミ：シャドウ。シャドウは、スペースコロニー：アークへとエッグマンを誘い、破壊兵器：エクリプスキャノンを使って全世界を支配しようとそそのかす。そしてその場に現れ、二人に協力を申し出る謎のコウモリ女、ルージュ。

かくして、たった3人による世界征服プロジェクトがスタートした…  
…。

## ストーリーモードの流れ

### イントロダクション

プレイするステージの目的とクリア条件が表示されます。



### アクションステージ

ステージに課せられた条件をクリアしていきます。



### チャオワールド

チャオキーを入手するとチャオワールドに行けます。



次のステージへ

## キャラ別アクションステージの遊び方

アクションステージはプレイヤーキャラごとに遊び方が異なり、3種類のアクションシーンが用意されています。

### ▶ソニック&シャドウ



ゴールリングを目指して進んでいきます。ステージ上にはさまざまな仕掛けがあるので、アクションを駆使したり、レベルアップアイテムを入手していきましょう。リングを獲得したり、敵を倒す、アクションによるテクニックポイントでスコアUP。クリア後に表示されるランクはスコアとクリアタイム、リング数を合計したトータルスコアによって決定します。



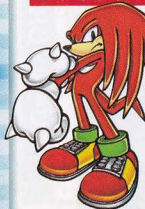
### ▶テイルス&Dr.エッグマン



ロックオンミサイルで敵をやっつけながらゴールリングを目指します。画面下に表示される体力ゲージに注意をしながら進めましょう。なお、体力はリングやアイテムなどで回復させることができます。複数の敵を同時にロックオンすると高ランクに繋がります。



### ▶ナックルズ&ルージュ



レーダーとヒントを手掛かりにして、ステージ内に隠された宝(ステージごとに異なります)を探します。宝の近くに行くとレーダーの色が「緑」>「黄」>「赤」の順番に変化します。テレビのようなヒントモニターに近づいて①ボタンを押すと、ヒントが表示されます。ヒントは3つまでです。少ないヒントと短い時間で宝を見つけるとテクニックポイントが多く入手でき、高ランクに繋がります。





- 1 スコア表示
- 2 タイム表示
- 3 リング数/チャオキー
- 4 チャレンジ回数
- 5 入手したカオスドライブと救出した小動物



- 1 スコア表示
- 2 タイム表示
- 3 リング数/チャオキー
- 4 チャレンジ回数
- 5 体力ゲージ
- 6 入手したカオスドライブと救出した小動物



- 1 スコア表示
- 2 タイム表示
- 3 リング数/チャオキー
- 4 チャレンジ回数
- 5 入手した宝
- 6 エメラルドレーダー
- 7 入手したカオスドライブと救出した小動物



## アクションステージのルールについて

ここではアクションステージの基本的なルールについて説明します。さまざまなルールを覚えてゲームを有利に進めましょう。

### ▶ レベルアップアイテム

ステージのどこかにレベルアップアイテムが隠されています。レベルアップアイテムとは、特殊攻撃やアクションが可能になるアイテムで、ステージの攻略には欠かせないものです。なお、一度手に入れたらなくなることはありません。



### ▶ オモチャオ

要所要所にポツンと佇んでいるオモチャオはガイド役として、ステージ攻略の役に立つことでしょう。困ったときは彼を探してみましよう。



### ▶ リング

100コ集めるごとにチャレンジ回数が1つ増えます。リングを1コでも持っている、ダメージを受けてもミスにはなりません(テイルス&Dr.エッグマンを除く)。ただしダメージを受けるとリングは飛び散ってしまいます。



### ▶ チャオコンテナ

ステージの途中で水色のチャオコンテナという箱があります。この箱の中には、チャオワールドへの鍵となる「チャオキー」が入っています。チャオコンテナはひとつのステージ内に3つ存在し、ひとつ目はチャオキー、ふたつ目は小動物、みつ目は開けてみてのお楽しみです。



### ▶ ポイントマーカー

ステージ上にいくつか置かれているポイントマーカーを通過すると、ミスをしてそのマーカー地点から再スタートできます。さらに通過時に所有していたリング数によってボーナスアイテムが手に入ります。



リング90コ以上	ハリア
リング80コ以上	ハイスピード
リング60コ以上	20リング
リング40コ以上	10リング
リング20コ以上	5リング

## ▶ポーズ画面

ゲーム中にスタートボタンを押すとポーズ画面が表示されます。ナックルズ&ルージュの宝さがしでは入手したヒントの確認もできます。ヒントは**L/R**トリガーで入手したヒントの表示切り替え、**L+R**トリガーで表示固定ができます。

**[続ける]** ゲームを続ける。

**[はじめから]** プレイ中のステージの最初から始める。チャレンジ回数かひとつ減るので注意してください。

**[やめる]** ゲームを終了する。

## ▶テクニックポイント

ソニック&シャドウのステージでは、テクニカルなアクションや連続したアクション(アクションリンク)でテクニックポイントが与えられます。



テイルス&Dr.エッグマンのステージでは、1回のロックオンで倒した敵の数の多さによって、ナックルズ&ルージュのステージでは、宝を見つけるのに要したヒントと時間の少なさによって、それぞれテクニックポイントがもらえます。

## ▶エンブレム

ステージやチャオレースをクリアしたときなど、ある条件を達成したときにももらえます。エンブレムリスト(→P.35)で確認することができます。

## ▶アクションステージの小動物

各ステージには小動物が隠されています。小動物はチャオを育成するのに役立ちます。また、各ステージすべての小動物を集めることでチャレンジ回数がひとつ増えます。



## ▶カオスドライブ

敵を倒すと現れるカオスドライブはチャオを育成するのに役立ちます。また、テイルスとDr.エッグマンのステージでは、体力ゲージを少し回復させる効果もあります。



▲小動物とカオスドライブは、合わせて10コまで持てます。

## ▶ボス戦

ストーリーモードの途中にはボスキャラが登場することがあります。弱点を探して倒しましょう。右上に表示されているボスのライフゲージが0になるとクリアです。





## アイテム紹介

アイテムは、ステージ中のアイテムボックスで取得できるアイテムとレベルアップアイテムがあります。レベルアップアイテムはキャラクター別アクション(→P.12)を参照してください。

### ハイスピード

一定時間走るスピードがアップします。



### リング

5リング、10リング、20リングがあり、それぞれ加算されます。



### 磁力バリア

近くにあるリングを吸い寄せられ、ダメージを受けるとなくなります。



### ライフ

テイルス&Dr.エッグマン専用アイテム。体力ゲージを満タンにします。



### 無敵

一定時間無敵になり、敵を倒すとスコアが2倍になります。



### バリア

ダメージを一度だけ防げます。ダメージを受けるとなくなります。



### エクスプロージョン

画面内の敵を全滅させることができます。



### 1UP

チャレンジ回数がひとつ加算されます。



その他の登場キャラクター

## AMY ROSE

エミー・ローズ

ソニックをひたすら追いかける、元気いっぱい、恋に恋する女の子。

軍に逮捕され監獄送りになったソニックを単身追いかけてプリズンアイランドへやってくる。鋭いカンと純粋なハートの持ち主。



## MARIA ROBOTNIK

マリア・ロボトニック

シャドウの記憶の中に存在する謎の少女。プロフェッサー・ジェラルドの孫娘で、Dr. エッグマンの従姉妹にあたる。

## Pr. GERALD ROBOTNIK

プロフェッサー・ジェラルド・ロボトニック

科学史上最高の知能とうたわれた天才科学者にしてDr.エッグマンの祖父。50年前に原因不明の事故に巻き込まれ、以後消息不明となる。



## プレイメニューの追加

ストーリーモードで条件をクリアすると、1P PLAYモードと2P PLAYモードで新たにプレイメニューが追加されます。  
◀▶でプレイするメニューを選択、△ボタンで決定してください。



## ステージセレクト

ステージを選んでプレイするモード

ストーリーモードでステージをクリアすると、ステージセレクトモードが出現します。↑↓◀▶でプレイヤーキャラを選ぶとステージ名と各ミッションのランクが表示されます。△ボタンを押すとプレイ記録が表示、◀▶でプレイするミッションを選択して△ボタンを押すとゲームを開始します。



また、ステージセレクトからチャオワールドにも行くことができます。チャオレースで入手したエンブレムが表示されるので、△ボタンを押して、プレイするキャラクターを選んでください。

**出現条件** ステージをひとつでもクリアする

### ▶5つのミッション

- |          |                                                                            |
|----------|----------------------------------------------------------------------------|
| 1stミッション | 各キャラごとのクリア条件を満たせばクリア                                                       |
| 2ndミッション | リングを100コ集めるとクリア                                                            |
| 3rdミッション | ステージのどこかにある「迷子のチャオ」を見つけるとクリア<br>※このミッションをクリアするには、レベルアップアイテム「太古のメロディ」が必要です。 |
| 4thミッション | 通常のクリア条件に加えて、タイムリミットが設定                                                    |
| 5thミッション | ステージの難易度がUP                                                                |



## カートレース

カートレーシングをプレイするモード

ストーリーモードであるステージをクリアするとプレイできるようになります。◀▶でドライバー、▲▼でコースを選んでください。コースは、[BEGINNER] [STANDARD] [EXPERT] [DOWNLOAD] の4つの中から選べます。



### 出現条件

ストーリーモードであるステージをクリアする

### ▶画面の見方

- 1 トータルタイム
- 2 コースのレコードタイム
- 3 リング数
- 4 順位 (6台中)
- 5 周回ごとのLAPタイム
- 6 現在の周回数
- 7 ブーストウィンドウ (リング20コごとに使用可能)



# 2P PLAY

## 2Pプレイモード

### アクション

対戦カードを選んで2P対戦を行うモード



アクションモードではHEROサイドとDARKサイドのどちらかのチームを選び、それぞれのチームに属するプレイヤーキャラを使用して対戦を行います。  
 ◀▶でサイドを選択、△ボタンで決定してください。



### 対戦タイプを選択する

対戦タイプは全部で5つ。▲▼で対戦ステージを選んでください。画面下の数字は勝敗を表します。



RACE	ソニックVSシャドウのハイスピードアクション競争	3本勝負
SHOOTING	テイルスVSDr.エッグマンのロックオンシューティング対戦	3本勝負
HUNTING	ナックルズVSLージュの宝さがし競争	3本勝負
RANDOM	上の3つの中からランダムで選択	3本勝負
STAGE SELECT	対戦カードとステージを指定	1本勝負

## ▶ 画面の見方

ソニックVSシャドウのハイスピードアクション競争と、ナックルズVSルージュの宝さがし競争は画面二分割、テイルスVSDr.エッグマンのロックオンシューティング対戦は一画面内で行います。

1P側の画面



2P側の画面

## 対戦ルール

プレイヤーキャラを操作して対戦相手を攻撃しながら、ゲームごとの目的を達成します。各ゲームの遊び方やキャラクターの操作は、基本的にストーリーモード(→P.20~26)と同様です。ただし、対戦用の専用ルールがあるので覚えておきましょう。

## ▶ 勝負は3本勝負

STAGE SELECTでステージを選んだ場合を除き、先に2勝したプレイヤーの勝利です(画面下部に☆で勝利数を表示)。各対戦ジャンルの勝利条件は以下の通りです。

RACE	先にゴールリングにたどり着いたプレイヤーの勝利
SHOOTING	相手の体力ゲージを0にするか、台から落としたプレイヤーの勝利
HUNTING	エメラルドのカケラを2つ手に入れたプレイヤーの勝利


## 必殺技の応酬

2P対戦では、獲得したリングによって各キャラクターごとの必殺技を繰り出すことができます。リングの数が20→40→60と20コ増えるごとに1回ずつ使用できます。またミスをした後にも必殺技を使用できます。なお、リングを80コ以上集めると、再び20コの必殺技に戻ります。

次ページで各キャラごとの2P対戦専用の必殺技を紹介します。



## ▶ 必殺技一覧表

	リング	必殺技	効果
 <b>ソニック</b>	20コ	スピードアップ	10秒間走行スピードがアップする
 <b>シャドウ</b>	40コ	ソニック：ソニックウインド シャドウ：カオススピア	遠く離れた相手に攻撃を与える
	60コ	ソニック：タイムストップ シャドウ：カオスコントロール	周囲の「時」を止めてしまう
 <b>テイルス</b>	20コ	レーザーミサイル	複数のホーミングミサイルを一斉に発射
	40コ	ロケットランチャー	上空へ向かって12発のロケットを発射
	60コ	パワーレーザー	機体正面から極太のレーザーを発射
 <b>エッグマン</b>	20コ	ナックルズ：ハンマーパンチ ルージュ：ヒップドロップ	地面に衝撃を与えて地震を起こし、相手を転ばす
	40コ	ナックルズ：サンダーアロー ルージュ：ブラックウェイブ	遠く離れた相手を攻撃。ダメージを与え、一定時間マヒさせる
	60コ	ナックルズ：パワーフラッシュ ルージュ：チャームレイ	相手の目の前に強烈な光を放ち、相手のコントロールを奪う

## カートレース

キャラを選んでカートレースを行うモード

カートレースは全キャラクターの中からドライバーを選び、レースを行います。カートレースモードをプレイするには、ストーリーモードでHERO&DARKの両方であるステージをクリアしていることが条件となります。◀▶でキャラとコースを選択、△ボタンで決定してください。画面の上が1P側の画面、下が2P側の画面になります。その他は基本的に1P PLAYのカートレースと画面の見方は同じです。



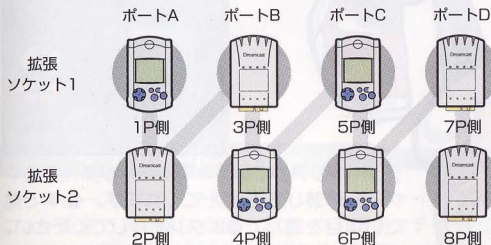
### 出現条件

ストーリーモードのHERO&DARKの両方であるステージをクリアする

## チャオレース

自分の育てたチャオでレースをするモード

チャオレースは自分の育てたチャオのデータを持ち寄って、最大8人までのレースを行います。複数人数でレースを行う場合のコントローラの割当ては下図の通りです。レース中に奇数プレイヤーが□トリガー、偶数プレイヤーがRトリガーでチャオを応援（チャオがスピードアップ）できます。



※参加者すべてのメモリーカードにチャオを連れ出しておく必要があります。チャオの連れ出し方は、P.44を参照してください。

### 出現条件

ストーリーモードかステージセレクトでチャオレースに参加する

# EXTRA

## エクストラモード

### メニューを選択する



EXTRAモードはゲームの遊び方など、プレイ以外の情報が詰まっています。◀▶でメニューを選択、Aボタンで決定してください。

### チュートリアル ゲーム全般の遊び方を教えてくれるモード



チュートリアルでは、オモチャオが操作方法やゲームの遊び方を教えてくれます。▲▼で見たい項目を選んでAボタンを押してください。オモチャオの説明を進めるにはAボタン、項目に戻るにはBボタンです。





エンブレムリストでは、HEROサイド・DARKサイド・ミニゲーム別に獲得したエンブレムの確認ができます。  
 ▲▼◀▶で見たい項目を選んで△ボタンを押すと、ミッションが始まります。  
 エンブレムが埋まっていないステージ・ジャンルを選ぶと、新たなミッションへの挑戦です。課せられたミッション(課題)をクリアし、全180枚のエンブレムを集めましょう。



## ダウンロードイベント

ダウンロードしたファイルで遊ぶ

カートレースの追加コースのダウンロードファイルで遊ぶためのメニュー画面です。詳しくは『ソニックアドベンチャー2』の公式ホームページを参照してください。HOME PAGEモードから行くことができます。

# OPTIONS

オプション

## いろいろな設定を変更する



OPTIONSモードではゲーム中のいろいろな設定を変更することができます。◀▶で変更したい項目を選んで△ボタンを押してください。前の画面に戻るには○ボタンです。



メニュー画面のテーマを変更できます。テーマを変更するには、専用のダウンロードファイルが必要です。



BGMを聴くことができます。



セーブを行うファイルを変更できます。



ぶるぶるばっくの振動機能をON/OFFに切り替えられます。



スピーカーの設定をステレオ/モノラルに変更できます。



音声とテキストの言語を設定できます。





## 公式ホームページに行く

HOME PAGEモードでは「ソニックアドベンチャー2」や、ソニックチームなどの公式ホームページに行くことができます。方向ボタンでカーソルを動かして、リンクボ



タンを押してください。詳しい操作については、『ドリームパスポート3』のガイドブックを参照してください。

### ▶リンクボタン

- 『ソニックアドベンチャー2』公式ホームページ
- ソニックチーム公式ホームページ
- セガ公式ホームページ
- ドリームホーム

# HOME PAGE

ホームページ



## ▶ユーザー登録について

セガプロバイダー(イサオネット)にユーザー登録が完了していないと、インターネットに接続して、ネットワークサービスを受けられません。まだユーザー登録をされていない方は、『ドリームパスポート』でユーザー登録を行ってください。なお、古いバージョンの『ドリームパスポート』ではユーザー登録ができない場合があります。最新の『ドリームパスポート』の入手方法は、ネットワークサポートセンターにお問い合わせください。

## ▶ネットワークに関するお問い合わせ先

**ナビダイヤル 0570-057-100 「ネットワークサポートセンター」**

受付時間) 24時間 年中無休 (弊社指定休日を除く)

※通話料金がかかります。 ※0570より省略せずにおかけください。

※携帯電話およびPHSからはご利用になれません。

※2001年7月1日よりネットワークサポートセンターの受付時間が変更になります。  
受付時間) 10:00~21:00 月~金 (祝日及び弊社指定休日を除く)

## ▶料金について



- ネットワークのご利用には、プロバイダーへのインターネット接続料金と通話料(電話代)が必要になります。なお、セガプロバイダー(イサオネット)をご利用で従量コースを選択された場合、0990から始まるダイヤルQ2による接続になり、通話料の他に3分10円の接続料がかかります。
- ネットワーク接続後のパスワードやID等の認証中に、なんらかの原因により回線が切断された場合でも、通話料等の料金は発生します。

## チャオワールド全体図

### チャオガーデン



チャオの生息地です。

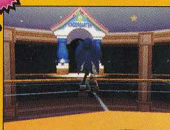
### チャオワールド入口



チャオワールドの入口です。

ステージセレクトモード(→P.28)では、チャオワールドを自由に行き来することができます。ストーリーモードではどこか一箇所に入ると、次のアクションステージに進んでしまいますので、気を付けましょう。

### チャオ幼稚園



チャオ幼稚園です。

▲チャオガーデンでチャオのタマゴをかえすと、チャオ幼稚園への入口が出現します。

### チャオスタジアム



チャオレースができます。



このゲームには[A-LIFE]という人工生命・チャオが存在します。チャオは小さくてかわいくて不思議な生き物です。チャオたちは、チャオガーデンというところで、プレイヤーの行動によって、本物の生き物のように生活・学習・繁殖などをして独自の生態系を築いているのです。

※チャオファイルは、チャオガーデンなどから抜けるとときに自動的にセーブされます。メインファイルと同じメモリーカードに「52ブロック」の空き容量が必要です。

# ABOUT"CHAO"

チャオについて

## ● チャオに会いに行く ●

チャオに会いに行くには、アクションステージでチャオキーを入手して、そのステージをクリアする必要があります。ステージクリア後にチャオワールドに行けるようになります。

チャオワールドからは、[チャオガーデン]と[チャオ幼稚園]に行ることができます。



## ● チャオガーデン ●

プレイヤーキャラがチャオガーデンに入ると、アクションステージで入手した[カオスドライブ]と[小動物]をばらまきます。これらはチャオを変化させるのに必要なものです。いろいろ試してみましょう。

なお、チャオガーデンはプレイヤーがチャオガーデンにいる間のみ時間が経過します。



## ● チャオレースに参加する ●

チャオガーデンにあるチャオスタジアムに行くと、育てたチャオをチャオレースに参加させることができます。レースは8体のチャオで行われます。

### ▶ チャオレースの参加方法

チャオレースエントリー画面でレースモードを選んでください。レースモードは1人用の「ちからだめし」と、最大8人まで参加可能な「みんなでレース」があります。レースモードを選んだら、参加させるチャオを選んで、レース開始です。レース中の操作については、P.33を参照してください。レースモードは優勝すると徐々に増えていきます。





## チャオを育てる

チャオはタマゴから生まれ、幼体を経て成体へと成長していきます。この成長の過程で、プレイヤーから受けるアクション（[なでる] [投げる] など）や、与えられた食料・アイテム（[カオスドライブ] や [小動物]）によって姿形や性格・行動が変化します。



タマゴ



幼体



成体

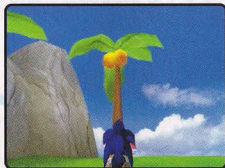
### ▶ タマゴから孵す

チャオガーデンには2コのタマゴが落ちています。何もしなくてもしばらくすると自然にチャオはかえりますが、プレイヤーが自分でかえすこともできます。かえし方によってチャオの性格が変わるので、いろいろ試してみましょう。



### ▶ 食料を与える

チャオの食料はチャオガーデンにある木の实です。木の实のなっている木の前で④ボタンを押して木をつかみ、アナログ方向キーで木を揺すります。木の实が落ちてきたら、チャオの目の前に差し出してあげましょう。



### ▶ 木の实がなくなったら

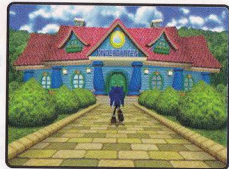
木の实がなくなってしまったら、木の实の種を探してください。種をチャオに差し出すとチャオが木を植えてくれます。

## チャオ幼稚園

チャオ幼稚園は、チャオワールドから行くことができ、チャオのおけいこや健康管理などチャオを育成するためのいろいろな施設があります。チャオの育成法なども知ることができるので、ぜひ行ってみてください。

### ▶ チャオ幼稚園の施設

チャオ幼稚園には、[園長室] [ほけんしつ] [クラス] の全部で3つのルームと掲示板があります。幼稚園に入ったら、アナログ方向キーでプレイヤーキャラを移動させて、部屋のドアの前で△ボタンを押すと入室することができます。チャオ幼稚園から抜けるときは、出口のドアの前で△ボタンを押してください。



### ● 園長室

園長室ではチャオ博士がチャオの育成のヒントを教えてください。▲▼で知りたい項目を選んでください。有力な情報をくれることでしょう。



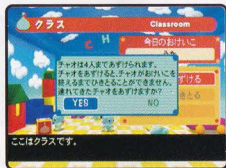
### ● ほけんしつ

チャオの体調や能力、性格やプレイヤーに対する好感度などを診断してもらうことができます。診断を受けるには、チャオガーデンでチャオを抱っこして、チャオワールドを通過してチャオ幼稚園に連れて来てください。なお、診断はチャオがタマゴの状態でも受けられます。



## ● クラス

チャオにさまざまなおけいこをさせて、教育することができます。おけいこの内容は時間によって変化します。おけいこをさせるには、チャオガーデンでチャオを抱っこして、チャオワールドを通してチャオ幼稚園に連れて来てください。



# CHAO point



- チャオにおけいこをさせるには、クラスにしばらくあずけることが必要です。
- おけいこの完了したチャオは、プレイヤーが迎えに行くまでクラスにいるので、忘れずに迎えに行ってください。◎と表示されていれば、チャオを引き取ることができます。
- 一度におけいこにあずけられる人数は4人までです。

## ● 掲示板

チャオフリーダーたちの交流の場です。エチケットを守って、楽しく意見交換をしてください。ネットワークへの接続については、P.38を参照してください。





# VM MINI GAME

VMミニゲーム



## チャオを連れ出す

お気に入りのチャオをメモリーカードに移して、他のチャオガーデンに連れて行ったり、チャオレースに参加させたり、VMミニゲーム『おさんぽアドベンチャー2』で遊ぶことができます。

### 注意

- ※『おさんぽアドベンチャー2』はビジュアルメモリでのみ遊ぶことができます。
- ※チャオを連れ出すには、メモリーカードの空き容量が128ブロック必要です。
- ※ひとつのメモリーカードには、チャオ1体とタマゴ1コを入れることができます。
- ※すでにビジュアルメモリ実行ファイルが存在している場合、『おさんぽアドベンチャー2』はセーブすることができません。

### ▶おさんぽマシーンを使う

チャオガーデンの中にある[おさんぽマシーン]の前にチャオを持っていき、赤いボタンの上に乗ります。移動させるビジュアルメモリを選んでください。

チャオをチャオガーデンに戻すときは、ビジュアルメモリがファイルまたは時計モードになっていてコントローラに接続されているのを確認してから、おさんぽマシーンの赤いボタンに乗ってください。



## 『おさんぽアドベンチャー2』で遊ぶ

チャオをビジュアルメモリに移して、コントローラから外すと、ビジュアルメモリ単体でミニゲーム『おさんぽアドベンチャー2』を遊ぶことができます。

## ▶ 「おさんぽアドベンチャー2」の遊び方

タイトル画面が表示されたら、**A+B**ボタンを同時に押してゲームを始めましょう。ゲームをスタートさせると、チャオはおさんぽを始めます。ゲームをやめるときは、**SLEEP**ボタンを押して電源を切ってください。

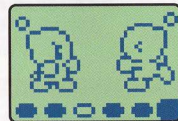
途中、お腹が減ったり疲れてしまったりすると、チャオはおさんぽを中断してしまいます。おやつをあげたりなでてあげたりして、機嫌を直してあげましょう。でも、ときにはしかることも必要…？

おさんぽ中、チャオはさまざまな冒険をします。いろんな人に会ったり、頼みごとをされたり…。迷ったときにはあなたにいろいろな問かけをします。質問に答えてあげましょう。あなたの選択によって、チャオの冒険の展開が変わっていきます。正しい選択でチャオをゴールに導いてあげてください。



## ▶ ぐるぐるパンチ合戦

いじめっこチャオに出会うと「ぐるぐるパンチ合戦」が始まります。右側がプレイヤーのチャオです。プレイヤーのチャオがぐるぐるパンチをするとき、画面下のルーレットの回転を**A**ボタンで止めてください。白いマスでルーレットを止められればいじめっこの体力が減ります。体力ゲージが0になった方の負けです。いじめっこに負けてしまうと、持っていた実を奪われてしまいます。



## ▶ ゴール

ゴールには失敗ゴールと成功ゴールがあり、正しい選択をしながらゴールをした場合に成功ゴールとなります。無事成功ゴールをすると、ごほうびに「種」がもらえます。種をチャオガーデンに持ち帰るといいことがあるかも…？



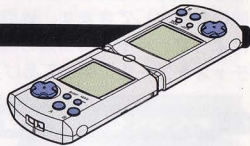
## ▶メニュー画面の見方

チャオのおさんぽ中に▲ボタンを押すとメニュー画面が表示されます。▲▼で見たい項目を選んで▲ボタンを押してください。前の画面に戻るにはⓀボタンです。

ステータス	チャオの名前や各パラメータを見ることができます。
おやつ	チャオにおやつをあげます。
なでる	チャオをなでて、ご機嫌を取ります。
しかる	チャオをしかって、喝を入れます。
アイテム	入手したアイテムを見たり、いらぬアイテムを捨てることができます。
スロットマシン	スロットマシンで遊べます。おやつがそろえば、そのおやつを手に入れられます。
こんにちは(お見合い)	チャオの入ったビジュアルメモリ同士を接続すると、タマゴが生まれるかも…。
もちめし	チャオの持ち主のパーソナルデータを表示・変更ができます。
おともだち	「こんにちは」をした相手のデータを見ることができます。
せってい	チャオの名前を入力したり、データ交換の有無、サウンドのON/OFFを設定します。

## ▶こんにちは(お見合い)

「こんにちは」を行うときは、右図のようにビジュアルメモリ同士を接続して行います。お見合いが成功すればタマゴが生まれるかもしれません。





# 最新情報がいっぱい！SEGAのインターネットサイト！

## ドリームキャストダイレクト



7日前までに予約すれば発売日にお手元に。

ドリームキャストソフトや関連商品等が簡単に購入できるショッピングサイトです。充実した品揃えとオリジナル商品をそろえてお待ちしております。

<http://www.d-direct.ne.jp/>

## ドリームホーム



新作ソフトから発売中のものまで、さまざまなドリームキャストソフトの紹介や、ネットワーク関連の様々な情報、事務局からの大切なお知らせがあります。

<http://www.dricas.ne.jp/>

## イサオドットネット



インターネット接続サービスとともに、さまざまなインタラクティブ・ネットワークサービスを提供しているのが株式会社ISAOです。ここからインターネットの世界へ旅立ちましょう。

<http://www.isao.net/>

## セガ エンターテインメントユニバース



株式会社セガの公式サイトです。ドリームキャストの最新情報からアーケードゲーム・アミューズメント施設の情報、会社案内までセガに関するいろいろな情報が満載。

<http://www.sega.co.jp/>

**この商品に関するお問い合わせ先** ゲームの内容や攻略法に関するお問い合わせにはお答えしておりません。

ドリームキャスト専用ディスクは修理できません。何か故障がございましたら、Dreamcastサポートセンターまでお問い合わせください。  
Dreamcastサポートセンター ナビダイヤル **0570-057-060** 受付時間 10:00～19:00年中無休(弊社指定休日を除く)

※0570より省略せずにおかけください。携帯電話及びPHSからはご利用になれません。 ※通話料金が掛かります。

※2001年7月1日よりDreamcastサポートセンターの受付時間に変更になります※

受付時間：10:00～18:00 月～金（祝日および弊社指定休日を除く）

禁無断転載

SEGA、Dreamcastは株式会社セガの登録商標です。

株式会社 **セガ** 本社〒144-8531 東京都大田区羽田1-2-12

日本国特許：第2697603号、第2587010号、第2820536号、第2870538号、中華人民共和國：第147563号、第110511号、Hong Kong Patent No. 88-4302, Singapore Patent No. 88-155.

株式会社 **ACCESS** **NetFront**<sup>®</sup> **JV-Lite**<sup>®</sup>



●本ソフトウェアのインターネット機能は、株式会社ACCESSのNetFront及びJava仕様準拠モジュールJV-Liteを搭載しています。●NetFront及びJV-Liteは株式会社ACCESSの日本国における登録商標です。●Java及びすべてのJava関連の商標及びロゴは、米国及びその他の国における米国Sun Microsystems, Inc.の商標又は登録商標です。●文中の会社名、商品名は、各社の商標又は登録商標です。●本ソフトウェアでは、NECオプティクスシステムのフォントを使用しています。●This software is based in part on the work of independent JPEG Group.

※本ソフトウェアを輸出する場合には、経済産業省の輸出許可が必要です。

© ISAO CO., 2000



本ソフトを許可なく複製・改変・レンタル・中古販売・営利目的に使用・公に上映、送信することを禁止します。これを行った場合には法的措置を取ることがありますのでご注意ください。  
Unauthorized copying, reproduction, rental, pay for play, public performance or transmission of this game is a violation of applicable laws.

Original Game © SEGA © SONICTEAM/SEGA,2001

株式会社 セガ

Home  
Page

<http://www.sega.co.jp/>

675-0482