

SEGA®



NINTENDO  
GAMECUBE®



# SONIC™ RIDERS

ソニックライダーズ

■ 1~4人用  
■ 3Dガチンコレース

メモリーカード  
使用ブロック数

15~

とりあつかい せつめい しょ  
取扱説明書



# ごあいさつ

このたびは“ニンテンドー ゲームキューブ”<sup>せんよう</sup>専用ソフト『ソニックライダーズ』をお買い上げいただきまして、誠にありがとうございます。

ご使用前に取り扱い方、使用上の注意など、この「取扱説明書」をよくお読みいただき、正しい使用方法でご愛用ください。

なお、この「取扱説明書」はソフト(ニンテンドー ゲームキューブ ディスク)と共に大切に保管してください。

## 安全に使用していただくために…



- 疲れた状態での使用、連続して長時間にわたる使用は、健康上好ましくありませんので避けてください。
- ごくまれに、強い光の刺激や、点滅を受けたり、テレビの画面などを見たりしているときに、一時的に筋肉のけいれんや意識の喪失などを経験する人がいます。こうした症状を経験した人は、ゲームをする前に必ず医師と相談してください。また、ゲーム中にこのような症状が起きた場合には、直ちにゲームを中止し、医師の診察を受けてください。
- ゲーム中にめまい・吐き気・疲労感・乗物酔いに似た症状などを感じた場合は、直ちにゲームを中止してください。その後も不快感が続いている場合は医師の診察を受けてください。それを怠った場合、長期にわたる障害を引き起こす可能性があります。
- ゲーム中に手や腕に疲労、不快や痛みを感じたときは、直ちにゲームを中止してください。その後も不快感が続いている場合は、医師の診察を受けてください。それを怠った場合、長期にわたる障害を引き起こす可能性があります。



- 他たの要よう因いんにより、手てや腕うでの部い分に障しょう害がいが認みめられたり、疲つかれている場合は、ゲばームあいをあいいることによしって、症しょう状じょうが悪あっか化かする可か能のう性せいがありまます。そのよような場ばあい合いは、ゲまームえをいする前まえいに医い師しに相そう談だんしてくださいい。
- 目めの疲ひ労ろうや乾かん燥そう、異い常じょうに気きが付ついた場ばあい合い、いいっいたいんゲまームを中ちゅう止しし、5~10分ぶんの休きゅう憩けいをととってくださいい。
- コントローラそうのさコこントんローらのそコこントろールるスすティックっやCしスすティックっを操そう作さする場ばあい合い、手てのひひららななどどの皮ひ膚ふの弱じい部ぶ分ぶんで力ちからを入いれて操そう作さするこことは避さけいてくださいい。皮ひ膚ふを傷いためるこことがありまます。

## コントローラの振動機能に対応した ソフトを使用される場合

- 頭とう部ぶ・ひこじぶ・ひかざおなおどぶの骨ぶく部ぶや顔しんおたいよかびぶ腹ふく部ぶななど、身しん体たいの各かく部ぶにコこントんローらを当あてて使し用ようしないいでくださいい。ままた骨こ粗そ鬆しょう症しんと診だん断だんさされた方かた、骨かたや関かん節せつに疾し患かんがかたあり治ちり療りょうを受うけていいる方かたはコこントんローらの振しん動どう機き能のうを絶ぜ対たいに使し用ようしないいでくださいい。
- 指ゆび・手て・手て首くび・腕うでに骨こ折せつ、脱だ臼きゅう、肉にく離ばななれ、捻ねん挫ざななどどのけけががをししていいる時ときは、コしんトどうローきののうの振ぜ動たい機し能しを絶ぜ対たいに使し用ようしないいでくださいい。コしんトどうローきののうの振し動じょうにより、症しょう状じょうが悪あっか化かする可か能のう性せいがありまます。
- コントローラしんの振し動じょう機き能のうを利り用りして、連れん続ぞくして長ちやう時じ間かん遊あばないいでくださいい。めめやすやすととして30分ぶんごごととに5分ぶん以い上じょうの休きゅう憩けいをししてくださいい。

※このソフトはコントローラの振動機能に対応しています。設定のON/OFFに関してはこの取扱説明書のP14をご覧ください。

## 注 意

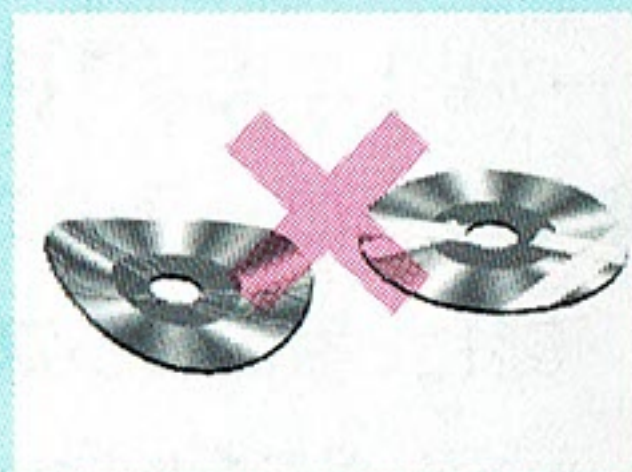
- 健康けんこうのため、ゲたームのをあおあ楽あしあみあにあなるあ時あきは、部へ屋やを明あるあくしあてあレあビあ画あ面あからであきあるあだあけあ離あれあてあごあ使あ用あくだあさあい。
- 長ちやう時じ間かんゲあームあをあすあるあ時あきは、適てき度どに休きゅう憩けいをししてくださいい。めめやすやすととして1時じ間かんごごととに10~15分ぶんのあ小しやう休きゅう止しをあおあすあすあめあしあまあす。



# き き と あつか 機器の取り扱いについて…

## ⚠ ちゅう い 注意

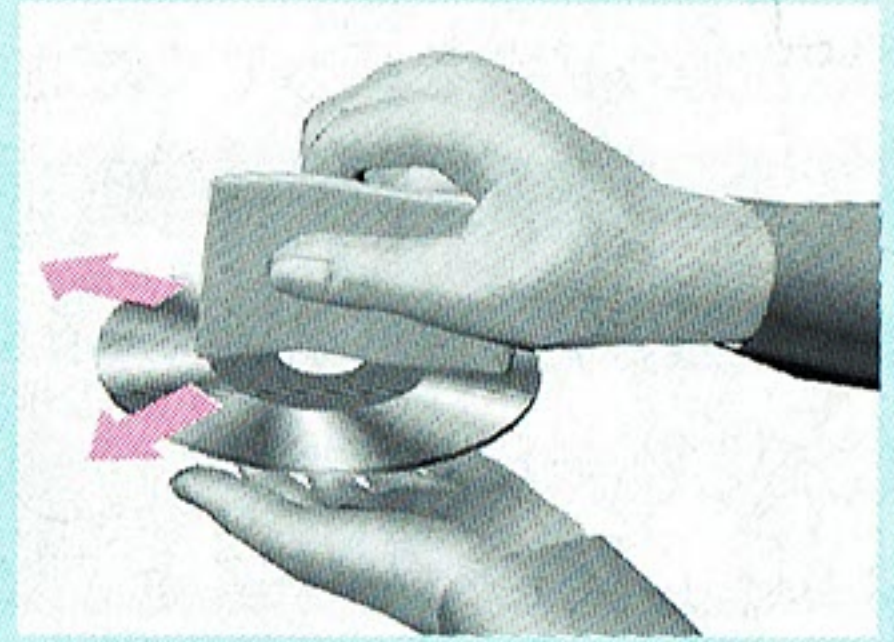
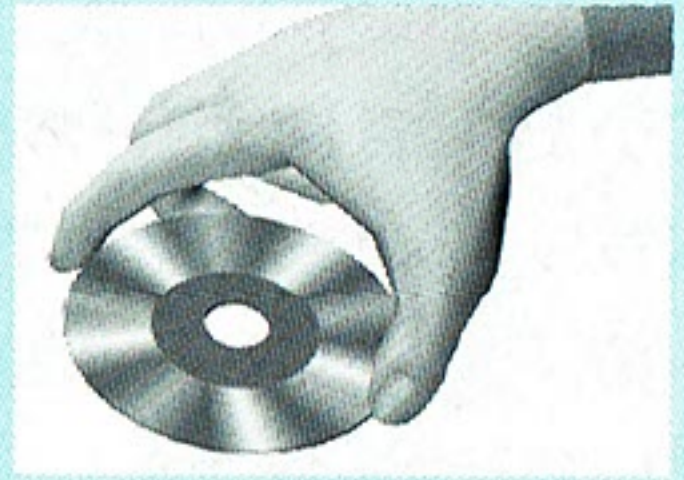
- ひび割れや変形、修復したディスクは使用しないでください。ニンテンドー ゲームキューブ本体(以下、本体と記す)内部でディスクが破損し、けがや故障の原因となります。
- ディスクを曲げたり無理な力を加えると、ディスクが破損し、けがの原因となります。
- ケースやディスクの上に、重いものを置いたり落としたりすると、破損しけがをすることがありますので絶対におやめください。
- ディスクの中心孔に、指など身体の一部を故意に挿入しないでください。抜けなくなったり、身体を傷つけることがあります。
- ディスクを廃棄する場合は、各自治体の指示に従ってください。
- ディスクは絶対に投げないでください。けがや故障の原因となります。
- **ゲーム終了後、本体からディスクを取り出す場合は、本体のオープンボタンを押し、ディスクの回転が完全に止まったのを確認してから取り出してください。回転中のディスクに触れると、けがをしたりディスクを傷つけたり本体の故障の原因になりますので、絶対におやめください。**
- このディスクは本体およびニンテンドー ゲームキューブ互換機用のディスクです。他の機種でお使いになると、機器などの故障の原因や、耳などの身体に悪い影響を与える場合がありますので、絶対におやめください。
- 本体をプロジェクションテレビ(スクリーン投影方式のテレビ)に接続すると、残像現象(画面焼け)が生じるため、接続しないでください。





# 使用上のおねがい

- 直射日光の当たる場所やストーブやヒーターなどの熱源のそばで使用、保管しないでください。また、湿気の多い場所やホコリの多い場所も避けてください。
- 密閉された自動車の中(特に夏期)などに長時間放置しないでください。
- ゲームが終わったら、本体からディスクを取り出し、ケースに入れて保管してください。ケースに入れずに重ねたり、斜めに立てかけたりすると、傷やそりの原因となります。
- ディスクは両面とも、指紋、汚れ、傷などをつけないように取り扱いしてください。また、シールなどを貼り付けたり、鉛筆、ペンなどで文字や絵を書かないでください。
- ディスクが指紋やホコリによって汚れている場合、正常にデータを読み込むことができない可能性があります。もし、ディスクが汚れてしまったときは、柔らかい布でディスクの中心から外の方へ軽くふいてください。
- ベンジンやレコードクリーナー、静電気防止剤などはディスクを傷めることがありますので、使わないでください。
- ディスクを本体にセットする場合は、無理な力が加わらないように十分注意し、必ずゲームタイトルが印刷されている面を上にして、カチッと音がするまでしっかりとセットしてください。
- お客様の誤ったお取り扱いによりディスクに生じた傷、破損などに関しては補償いたしかねますので、あらかじめご了承ください。
- このディスクは **日本国内専用** の表記のある日本国内仕様の本体およびニンテンドー ゲームキューブ互換機に対応しています。海外仕様の上記製品では使用できません。
- コントローラのスティックやボタンを無謀に操作すると故障の原因になるばかりでなく、まれにゲームの進行に支障をきたすおそれがありますのでご注意ください。





## コントローラのニュートラルポジションと再設定機能

ほんたい でんげん オン  
 本体の電源をONにするときやリセットボタン  
 お  
 を押すときは、ニンテンドー ゲームキューブ  
 コントローラのコントロールスティック、Cス  
 ティック、LトリガーボタンおよびRトリガー  
 ボタンにさわ 触らないように注意してください。



ほんたい でんげん オン  
 本体の電源をONにしたときの、これらのスティックやトリガーボタンの位  
 ち  
 置を「ニュートラルポジション」と呼びます。このときに各スティックが傾い  
 たり、各トリガーボタンが押されていた場合、その状態がニュートラル  
 じょうたい  
 ポジションと設定されてしまいます。このようにニュートラルポジションの  
 せつてい  
 位置がズレた状態では、正常な操作ができなくなります。  
 じょうたい  
 ズれてしまったニュートラルポジションを正しい位置に修正（再設定）する  
 さいせつてい  
 には、次の操作を行ってください。

かく ゆび はな  
 各スティックとトリガーボタンから指を放し、XボタンとY  
 お スタート ボーズ びょうてい ど  
 ボタンを押しながらSTART/PAUSEボタンを3秒程度、  
 お つづ  
 押し続けてください。

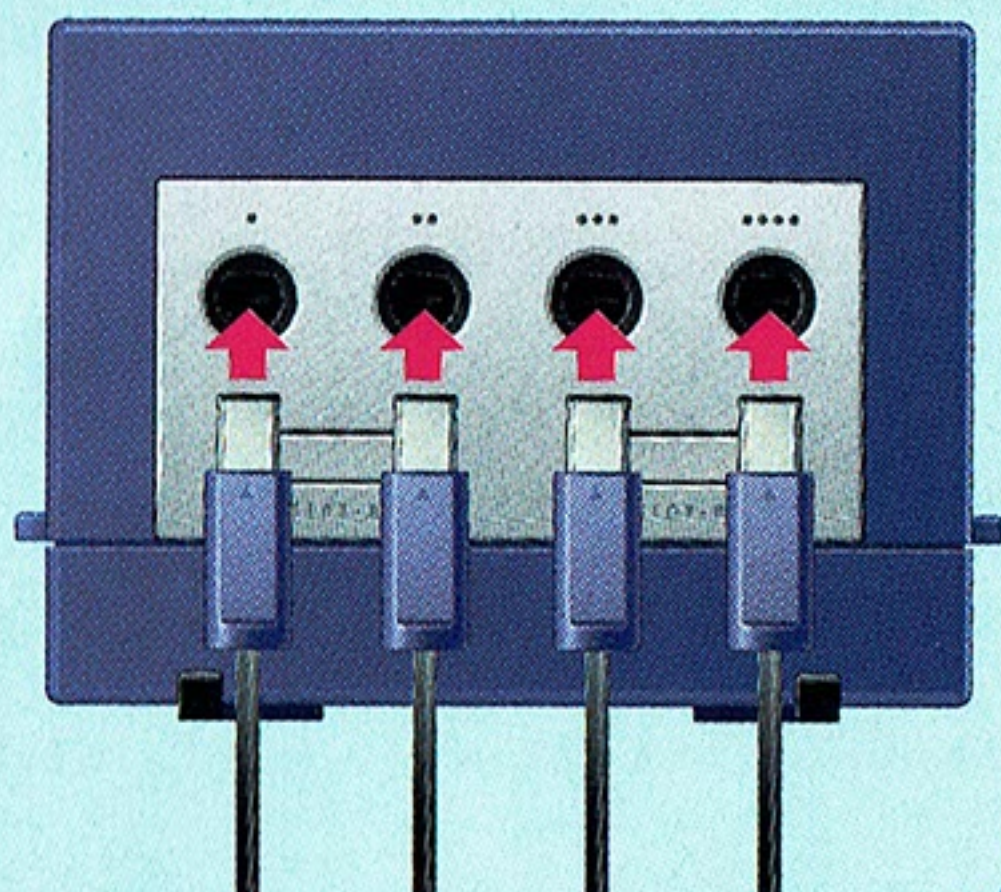
## メモリーカードとバックアップ機能について

とちゅうけい か せいせき おこな  
 ソフトのバックアップ（途中経過や成績などのセーブ）を行うには、  
 べつうり ひつよう  
 別売の『ニンテンドー ゲームキューブ メモリーカード』が必要です。  
 か こ ちゅう よ だ ちゅう  
 バックアップデータ書き込み中および読み出し中におけるメモリー  
 ぬ さ そう さ あやま たん し ぶ よこ げんいん  
 カードの抜き差し、操作の誤り、端子部の汚れなどの原因によりデー  
 き ば あい ふくげん  
 タが消えてしまった場合、それを復元することはできませんのでご  
 りようしょう  
 了承ください。



## コントローラポートへの接続せつぞく

このゲームは1~4人用にんようです。コントローラは本体前面ほんたいぜんめんのコントローラポート1~4に順番じゅんばんに接続せつぞくしてください。  
 なお、接続せつぞくの変更へんこうは本体ほんたいの電源でんげんを切った状態じょうたいで行っておこなってください。



## もくじ

|                                     |    |
|-------------------------------------|----|
| ストーリー.....                          | 6  |
| 基本操作 <small>きほんそうさ</small> .....    | 8  |
| メインメニュー.....                        | 12 |
| 基本的なレースの流れ <small>な</small> .....   | 15 |
| ノーマルレース.....                        | 25 |
| ストーリーモード.....                       | 26 |
| ミッションモード.....                       | 26 |
| タッグモード.....                         | 27 |
| サバイバルモード.....                       | 28 |
| ショップ.....                           | 31 |
| キャラクター紹介 <small>しょうかい</small> ..... | 32 |

初めてゲームを起動きどうしたときには、ゲームデータを作成さくせいします。ゲームデータの作成さくせいには、1ブロックの空き容量あよりょうがある別売べつうりのメモリーカードが必要です。以降、ステージクリア後やオプションの設定せってい変更へんこう時に、ゲームの進行状況しんこうじょうきょうがゲームデータにオートセーブされます。ゲームの進行状況しんこうじょうきょうは、1つのゲームデータにつき1つだけセーブされます。



# ストーリー

カオスエメラルドを探して未来都市へやってきたソニックたちは突如、ビルの谷間から謎の黒い影が現れ飛び去っていくのを目撃する。

レーダーには、その影と一緒に動くカオスエメラルドの反応が……。

影の正体は“伝説の風使い”の異名を持つバビロン盗賊団！失われた都の秘宝を求めて、カオスエメラルドを集めていたのだった。

「おもしろそうじゃないか！」

風を操り、高速で逃げていくバビロン盗賊団にスピード魂をくすぐられ、ソニックは近くに転がっていたエクストリームギアに飛び乗り、彼らを追いかける。





「へへん！ ちょろいぜ！」

いちじ 一時は、かれ 彼らをあつとう 圧倒するソニック。

しかし、とうぞくだん バビロン盗賊団のリーダー“ジェット・ザ・ホーク”  
だ の出したとつふう 突風になすすべもなくやられてしまうのであった…。

てき 敵が去った後、そら 空をみあ 見上げるソニック。

「どうやら、ひさ 久しぶりにあつ 熱くなりそうだぜ！」

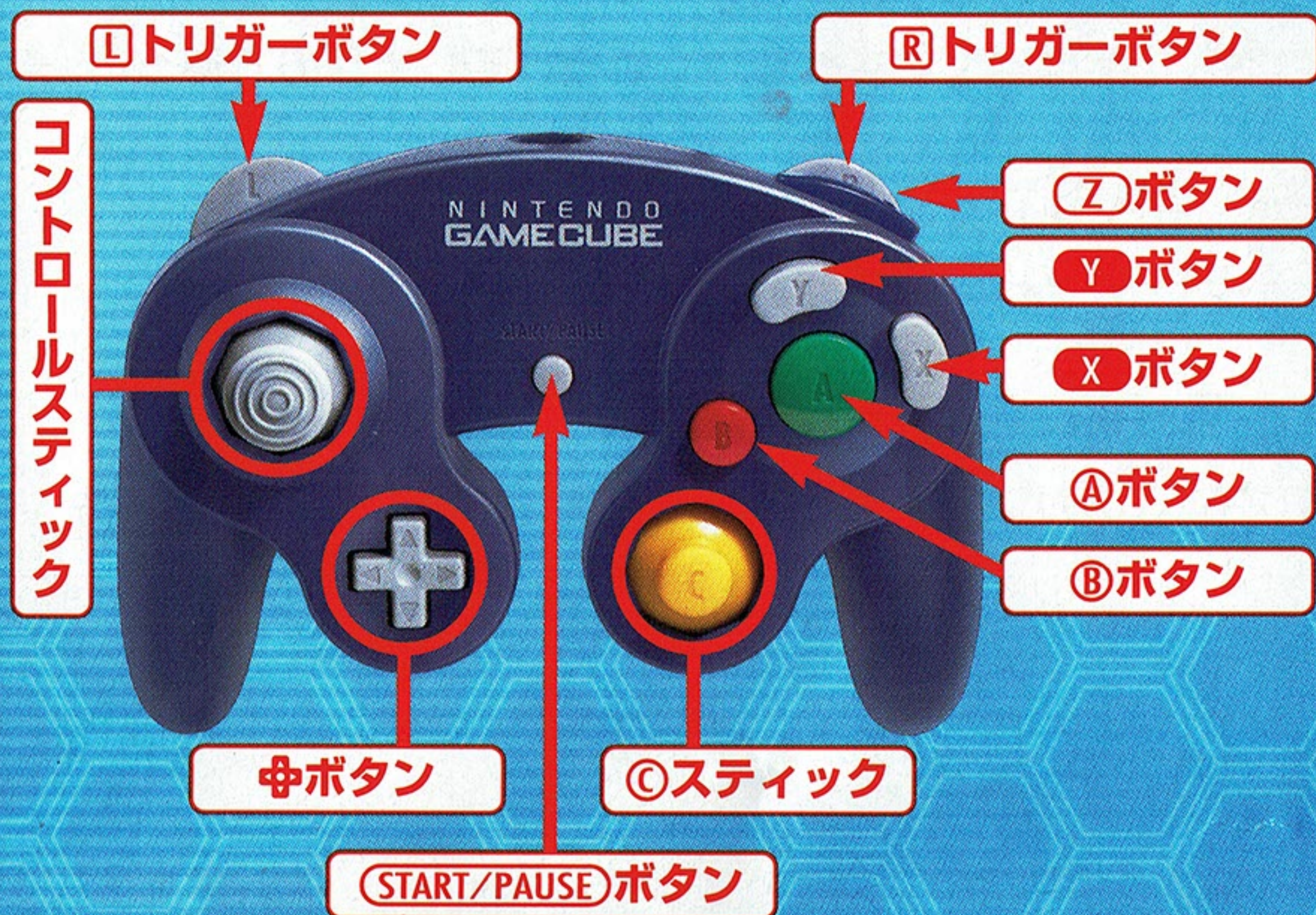
ソニックたちととうぞくだん バビロン盗賊団、

ここにたが 互いのプライドをか 懸けたしょうぶ 勝負がはじ 始まる！





# 基本操作



## メニュー画面での操作

- カーソル移動・選択 ..... ☐ ボタン / コントロールスティック
- 決定 ..... ☐ ボタン
- キャンセル ..... ☐ ボタン



## ゲーム中の操作

ソニックたちの乗るエクストリームギアは、エアタンクに溜めたエアを消費して走ります。また、走行中エアを消費することでいろいろなアクションを繰り出せます。

### ●移動・・・コントロールスティック

コントロールスティックでキャラクターを動かします。滑走中(エクストリームギアに乗っている間)は自動的にスピードがアップしていきます。

### ●エアスライド・・・コントロールスティック◀▶+ Lトリガーボタン/Rトリガーボタン

コントロールスティック◀▶を押しながらLトリガーボタン/Rトリガーボタンを押すとエアを消費し、コントロールスティックだけでは曲がりきれない急カーブでも、スピードを落とさずに走行することができます。



### ●ブレーキ・・・Lトリガーボタン/Rトリガーボタン

コントロールスティックを入れずにLトリガーボタン/Rトリガーボタンを押すとブレーキをかけます。エアスライドが使用できない場合などに使うとよいでしょう。



Extreme Gear



●トルネード・・・④トリガーボタン+⑤トリガーボタン

地上で④トリガーボタン+⑤トリガーボタンを押すとエアを消費しトルネードを発生させます。トルネードを他のライバルたちにぶつけるとアタック（攻撃）することができます。トルネードを出すと急激にスピードがダウンしてしまうので注意しましょう。



●エアブースト・・・⑧ボタン/⑨ボタン

エアブーストをするとエアの放出量を一時的に多くして、エクストリームギアのスピードをアップさせます。

エアブースト中にライバルと接触するとアタックを行い、一定時間行動不能にすることができます。



●タービュランス

先行するキャラクターがエアブーストなどで加速すると、その軌道上に風の波「タービュランス」が発生します。このタービュランスに入り、サーフィンのようにアップダウンを繰り返すことで加速できます。

さらにタービュランス上ではトリックゾーンが発生する場合があります。トリックゾーンはタービュランスの左右どちらかの端に、赤い矢印で表示されていますので、そこでトリックを行うことでスピードアップするとともに、エアの補充もすることができます。

タービュランス上で④トリガーボタン+⑤トリガーボタンを押すと中から抜けることができます。





## ●エアチャージ(ジャンプ)・・・Aボタン

滑走中にAボタンを押して離すと、ジャンプします。

## ●トリック

Aボタンを押し続けるとエアがチャージされ(1)、トリックゾーンでAボタンを離すとトリックを行います(2)。

このときチャージ時間が長いほど、よりトリックの軌道が大きくなります。チャージしすぎるとスピードが遅くなってしまいますので注意しましょう。

トリック中はコントロールスティックを押し続けることでその方向に回転します(3)。



コントロールスティック▲：フロントフリップ(前方回転)

コントロールスティック▼：バックフリップ(後方回転)

コントロールスティック◀▶：左右スピン

コントロールスティック斜め：3D系トリック

Aボタンを離れたタイミングでコントロールスティック▲を押しているるとより遠くに、コントロールスティック▼を押しているるとより高く飛ぶことができます。

トリック中にコントロールスティックを離すと、自動的に着地の準備を行います。着地に成功するとエアが補充されます。

### 【アドバイス】

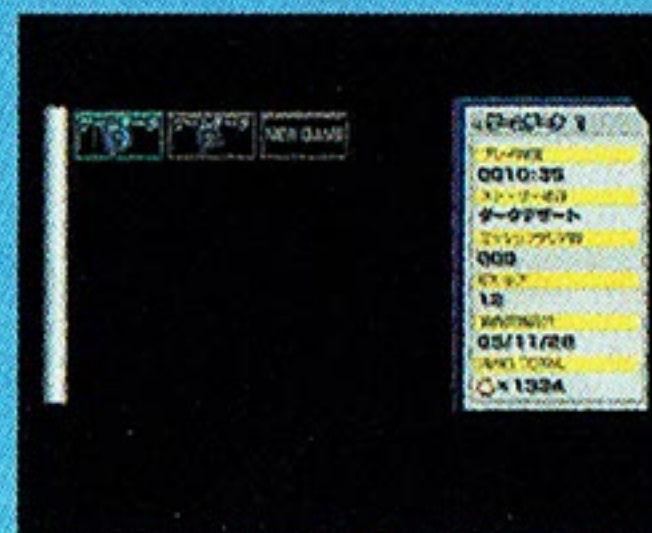
トリック中は回転した数や回転方向を変えることでより高いランクになり、ランクの高さに応じてエア補充量も多くなります(4)。ただし、着地に失敗すると最低ランクになってしまうので注意しましょう。





# メインメニュー

タイトル画面でSTART/PAUSEボタンを押すとゲームデータ一覧が表示されます。新しいゲームデータを作成したい場合は「NEW GAME」を選んでください。



ロードするゲームデータを選ぶとメインメニューが表示されます。コントロールスティック/Ⓜボタンで選び、Ⓐボタンで決定してください。

## ゲームスタート

ゲームを始めましょう。『ソニックライダーズ』には1~4人で遊べるいろいろなモードが用意されています。

### ノーマルレース (→P.25)

レースの種類を決定後コースを選択し、レースを行うモードです。

### ストーリーモード (→P.26)

シナリオにそってレースを行うモードです。

### ミッションモード\* (→P.26)

与えられたミッションをクリアしていくモードです。

### タッグモード (→P.27)

エアを共有し、2人で力を合わせてレースを行うモードです。

### サバイバルモード (→P.28)

決められたルールで競い合うモードです。

### ショップ (→P.31)

リングを使って、新しいエクストリームギアを購入します。

\*ミッションモードはゲーム開始時は選ぶことができません。



## エクストラ

いろいろなおまけを鑑賞するモードです。  
見たい項目をコントロールスティック/⊕ボ  
タンで選び、Ⓐボタンで決定してください。



### シアター

ストーリーモードで見たCGムービーを再生するモードです。

### オーディオルーム

BGMを再生するモードです。

### ギアギャラリー

手に入れたエクストリームギアを確認するモードです。

### レコード

各モード、各コースのレコードを確認するモードです。

## オプション

ゲーム中の設定を変更します。  
変更したい項目をコントロールスティック/⊕ボ  
タンで選び、Ⓐボタンで決定してください。



S-R  
Exterme Gear



## オーディオ設定

サウンドの出力を「ドルビープロロジックⅡ」、「ステレオ」  
「モノラル」の中から設定します。

## 振動設定

コントローラの振動機能のON/OFFを設定します。

## 言語設定

ゲーム中の字幕を「日本語」「英語」「フランス語」「ドイツ語」「スペイン語」「イタリア語」の中から設定します。

## ゲームデータ

使用するゲームデータを変更します。

### ドルビープロロジックⅡの楽しみ方



Dolby, Pro Logic, and the double-D symbol are trademarks of Dolby Laboratories.

Manufactured under license from Dolby Laboratories.

このゲームは「ドルビープロロジックⅡ」に対応しています。ニンテンドーゲームキューブの音声出力からドルビープロロジックⅡx、ドルビープロロジックⅡまたはドルビープロロジックデコーダ内蔵AVアンプに接続し、AVアンプのいずれかの機能をオンにした上で、ゲームのサウンド設定画面で「ドルビープロロジックⅡ」を選択するとサラウンド音響でゲームをお楽しみいただけます。



# 基本的なレースの流れ

他のライバルたちと順位を競い、コースを周回してゴールを目指していきましょう。

ミッションモードだけはただゴールするだけではなく、ステージごとに決められた目標を満たさないとコースをクリアしたことにはなりません。



まずは走りたいコースを選びましょう。初期状態では5つのコースしか選択できませんが、ゲームを進めていくと新しいコースが選べるようになります。

コース選択画面でコントロールスティック/ボタン▼を押し、Aボタンで決定するとルール設定を変更することができます。



## ルール設定

### 周回数【フリーレース/タッグモード】

コースを何周するとゴールになるかを設定します。

### アナウンス【フリーレース/タイムアタック/ワールドグランプリ】

レース中のアナウンスのあり/なしを設定します。

### レベルアップ【フリーレース/ワールドグランプリ】

レベルアップ (→P.20) のあり/なしを設定します。

### アイテム【フリーレース/ワールドグランプリ/サバイバルモード】

コース上に出現するアイテムのあり/なしを設定します。



# 基本的なレースの流れ

## エアピット【フリーレース/ワールドグランプリ/タッグモード】

コース上のエアピットのあり/なしを設定します。

## エア切れ【フリーレース/ワールドグランプリ】

レース中エアがなくなった場合に、どのような状態になるかを設定します。

## ゴースト【タイムアタックのみ】

ゴースト表示のあり/なしを設定します。

## タイム制限【サバイバルモードのみ】

レースの制限時間を設定します。

## 決着ポイント数【サバイバルモード内のレースステージのみ】

何ポイント獲得すれば勝ちとなるかを設定します。

コース選択後はキャラクター、エクストリームギアを選びましょう。キャラクター、エクストリームギアはそれぞれ性能の違いがあります。☆の数が多いほどその能力が高いため参考にしましょう。



## DASH

☆の数が多いほど加速力が高く、最高速度になるのに時間がかかりません。

## LIMIT

☆の数が多いほど最高速度が速く、スピードを出すことができます。

## POWER

☆の数が多いほど耐久度が高く、ぶつかってもスピードが落ちにくくなります。

## CURVE

☆の数が多いほど安定性が高く、カーブが曲がりやすくなります。



## キャラクタータイプについて

キャラクターは3つのタイプ（スピード、フライ、パワー）に分かれており、各タイプそれぞれに専用スキルがあります。コース上にはこの専用スキルを使用することで、コースのショートカット&エアの補充をすることができます。

### ●スピードタイプ：“レールウェイ”<sup>じょう</sup>上でAボタン

ジャンプ中にコース内に設置された“レールウェイ”に乗ると、グラインドでその上を滑走します。グラインドをした距離に応じてエアを補充することができます。



### ●フライタイプ：“ワンメイク(コブ)”に乗る

コース内に設置された“ワンメイク(コブ)”に乗ると、空中を滑空することができ、さらに浮かんでいるダッシュリングをくぐっていくとスピードアップします。滑空距離に応じてエアを補充することができます。滑空中はコントロールスティック▼で上昇、コントロールスティック▲で下降をします。



### ●パワータイプ：障害物(一部除く)に触れる

コース上の障害物(車など)に触れることで、その障害物をはね飛ばすことができます。はね飛ばした障害物の数に応じてエアを補充することができます。





## スタート

カウントダウン時はプレイヤーは自由に動くことができ、スタートのタイミングを自分で狙うことができます。

カウントが0と同時にスタートラインに走りこめばスタートダッシュをかけることができますが、フライングをすると感電してしまい大きなタイムロスとなるので注意しましょう。

カウントダウン時に、スタートラインに向かって移動していく緑色のバーのスピードに合わせて走行するとカウント0と同時にスタートすることができます。





**ゲーム中の画面** (ノーマルレース/ストーリーモード/ミッションモード)



① **所持リング数** / レベルアップに必要なリング数

② **現在のレベル**

③ **現在のタイム**

④ **コースマップ**

⑤ **現在の順位** / ラップ数

⑥ **ラップレコード**

⑦ **後方ライバル情報**  
 ほかのライバルが接近すると、そのライバルの顔アイコンが表示されます。

⑧ **エア残量** / エアタンク  
 エアの残量とエアタンクの総量が表示されます。エアタンクの総量はレベルアップするごとに増えていきます。

⑨ **速度計**

**S-R**  
 Exterme Gear



## 基本的なレースの流れ

### アクションゾーンでタイムを縮めよう！

各コース内にはキャラクターが自動的に移動するアクションゾーンがあります。アクションゾーン中はキャラクターの操作ができませんが、コントロールスティックをグルグル回すとスピードアップとエアの補充をすることができます。



### リングを貯めてレベルアップ！

コース内に配置されたリングを一定数以上集めるとプレイヤーのレベルがアップします。レベルアップするとキャラクターのスピード、エアタンク量、耐久度などが上昇します。しかしアタックを受けたり、コースアウトをすると集めたリングをすべてなくしてしまうので注意しましょう。



### エアの補給について

レース中エアを使いすぎ、エアがなくなってしまうと滑走状態から自走状態になり、急激にスピードが落ちてしまいます。そんな時は近くのトリックゾーンでトリックを決めるか、エアピット(→P.21)でエアを補充し、レースに復帰しましょう。





## コース上の仕掛け

コース上に出てくる一部の仕掛けについて説明します。



### ダッシュパネル

さわることで一時的にスピードアップできます。



### アイテムBOX

いろいろなアイテムが入っているボックスです。



### リング

集めるとレベルがアップします。またショップでエクストリームギアをこうにゅう購入するときにも必要ひつようとなります。



### エアピット

入るとエアの補充ほじゅうができます。

**S-R**  
Exterme Gear



## アイテム

アイテムBOXに入っているアイテムを紹介します。



### エア

[30、50、100、MAX]

取ると書かれている数に応じてエアの量が回復します  
(MAXの場合は全回復)。



### ハイスピード

取ると一定時間高速で走行することができます。



### エクスプロージョン

取るとコース上を巨大な爆弾が転がっていきます。  
爆弾に当たったキャラクターははね飛ばされます。



### 無敵

取ると10秒間スピードアップ+他のキャラクターや障害物に触れるとはね飛ばすことができます。



### リング

[10、20、30、100]

取ると書かれている数に応じてリング数が増加します。





### 磁力バリア

取ると10秒間リングを引き付けるようになります。



### スピードダウン

取ると5秒間120km/h以上の速度で走行することができなくなります。



### クエスチョン

どのアイテムが入っているかは取るまでわかりません。

## ゴール

ゴール後は順位、タイムが表示され、レース中に集めたリングを獲得することができます。順位表示時にAボタンを押すとゴールメニューが表示されます（モードによっては表示されない項目もあります）。



### 次に進む

次のコースへと進みます。

### 再スタート

コースのスタート地点からレースをやり直します。

### リプレイ

レースの再現シーンがいろいろなカメラ視点で流れます。START/PAUSEボタンを押すとリプレイを終了します。

### メニューに戻る

ゲームを終了し、メニュー画面に戻ります。



## ポーズメニュー

ゲーム中にSTART/PAUSEボタンを押すとポーズメニューが表示されます。



### 再スタート

現在プレイ中のレースをスタート地点からやり直します。

### ゲームをやめる

ゲームを終了し、メニュー画面に戻ります。

### キャンセル

ポーズメニューを終了し、ゲームを続行します。

## 2~4人であそぶときは

対戦を行いたいときは、各モードのプレイヤーエントリー画面でそれぞれのコントローラのAボタンを押してください。レース中に乱入することはできません。



2人以上で対戦する場合は画面が分割されて表示されます。



## ノーマルレース

### フリーレース【1P~4P】

自由にコースを選択し、レースを行うモードです。

複数人で対戦する場合は、プレイヤーエントリー画面で参加するコントローラのAボタンを押してエントリーしてください。



### タイムアタック【1P専用】

キャラクターやコース、エクストリームギアを自由に選び、ベストラップを目指します。コースやキャラクターの選択方法はフリーレースと同じです。



### ●ゴーストについて

レース後、そのコースの周回の走りを再現した半透明のゴーストキャラクターが出現します。ゴーストキャラクターは各コースに1体ずつ、1レース終了ごとに記録することができるので、タイムを縮める手助けとして活用しましょう。

ゴーストキャラクターの走りは約3分記録することができます。ゴーストデータの保存にはメモリーカードに14ブロックの空き容量が必要です。





## ワールドグランプリ【1P~2P】

5つのコースを順番に走り、総合優勝を狙います。

ゴール時の順位ごとにポイントが与えられ、すべてのレース終了後にもっとも多くのポイントを獲得したキャラクターが優勝となります。



※ノーマルレースモードでは、コースによっては一部使用することのできないエクストリームギアがあります。

## ストーリーモード【1P専用】

シナリオにそってレースを行うモードです。このモードではコースごとに走行するキャラクターとギアが決められており、変更することはできません。

最初はソニックたちのストーリーしかプレイすることはできませんが、ゲームを進めていくと……？



## ミッションモード【1P専用】

与えられたミッションをクリアしていくモードです。

バビロン盗賊団たちの指令書をもとに、彼らの先回りをしていきましょう。

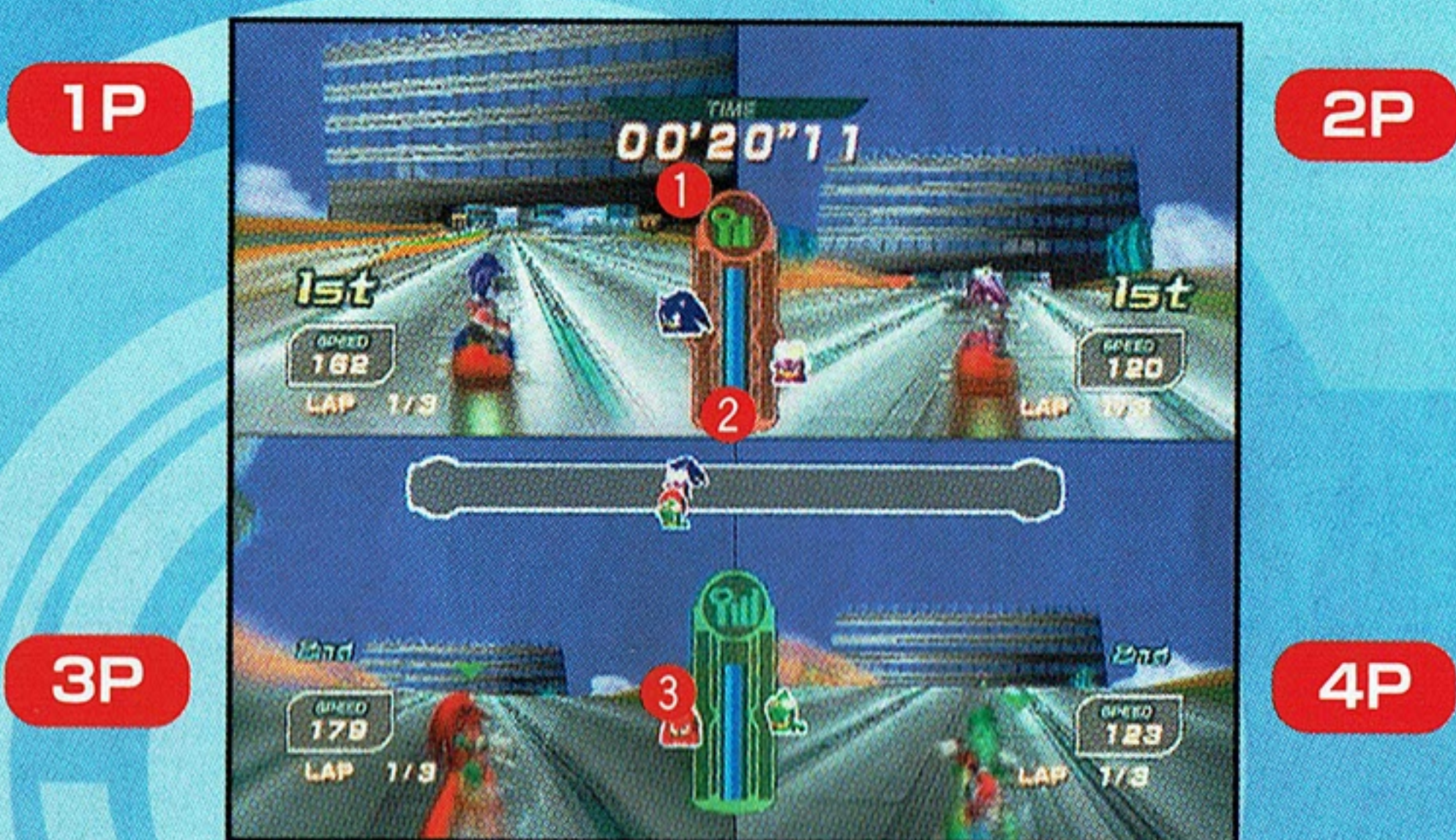
ミッションをクリアしていくことで、新しいエクストリームギアなどを手に入れることができます。





## タッグモード【1P~4P】

「1P&2P」 VS 「3P&4P」 のタッグで協力しながら、相手チームと競争するモードです。チームメンバーのうち、どちらか1人でも先にゴールしたチームの方が勝ちとなります。



### ①電波

パートナーとの距離を表します。

柱3本：近い

柱2本：やや遠い

柱1本：遠い

×マーク：圏外

### ②共用エアタンク

エアタンクはパートナーと共用になります。

### ③パートナーとの位置関係

パートナーとの前後の位置関係を表します。先行している方は上側に、追走側は下側にアイコンが表示されます。

S-R  
Exterme Gear



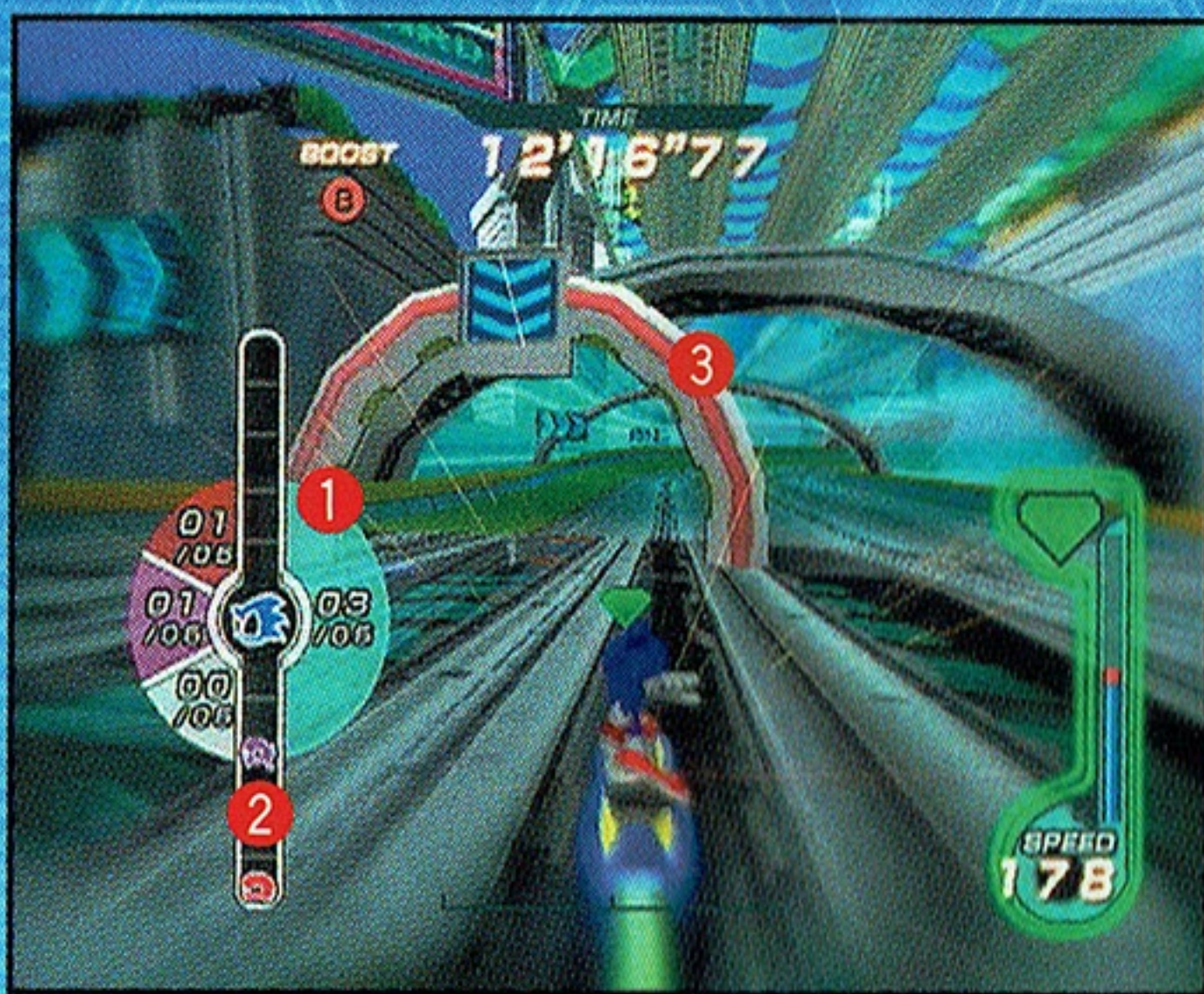
## 基本的なレースの流れ

タッグモードでは常にパートナーとの距離が画面中央の電波によって表示されています。パートナーとの距離が最も近い状態（柱が3本）なら、エアは自動的に補充されていきます。逆に距離が離れてしまい、電波が圏外になってしまうと先行しているパートナーに雷が落ち、電波状態が回復するまで操作不能になってしまいます。

## サバイバルモード【1P~4P】

### レースステージ

コースに設置された“カオスエメラルド”を奪い合いながら、コースに設置されたゲートをくぐっていくモードです。





①現在のポイント/目標ポイント

右側が自分のポイント、左側が他のライバルたちのポイントになります。

②カオスエメラルド/ライバルとの位置関係

ライバルとの位置関係を表します。中央に大きく表示されているのがカオスエメラルド/カオスエメラルドを持っているキャラクターです。

カオスエメラルドを持っている間は少しずつエアが消費されていきます。

エアがなくなると雷に打たれて一定時間操作不能+カオスエメラルドを落としてしまいます。

ゲートを連続してくぐって、エアを補充しつつ走りましょう。

ゲートをくぐり、規定のポイントを獲得すると勝利となります。

カオスエメラルドはライバルにアタックすると奪うことができます。

③ゲート

カオスエメラルドを持ったまま、コース上に設置されているゲートをくぐると1ポイント加算されます。

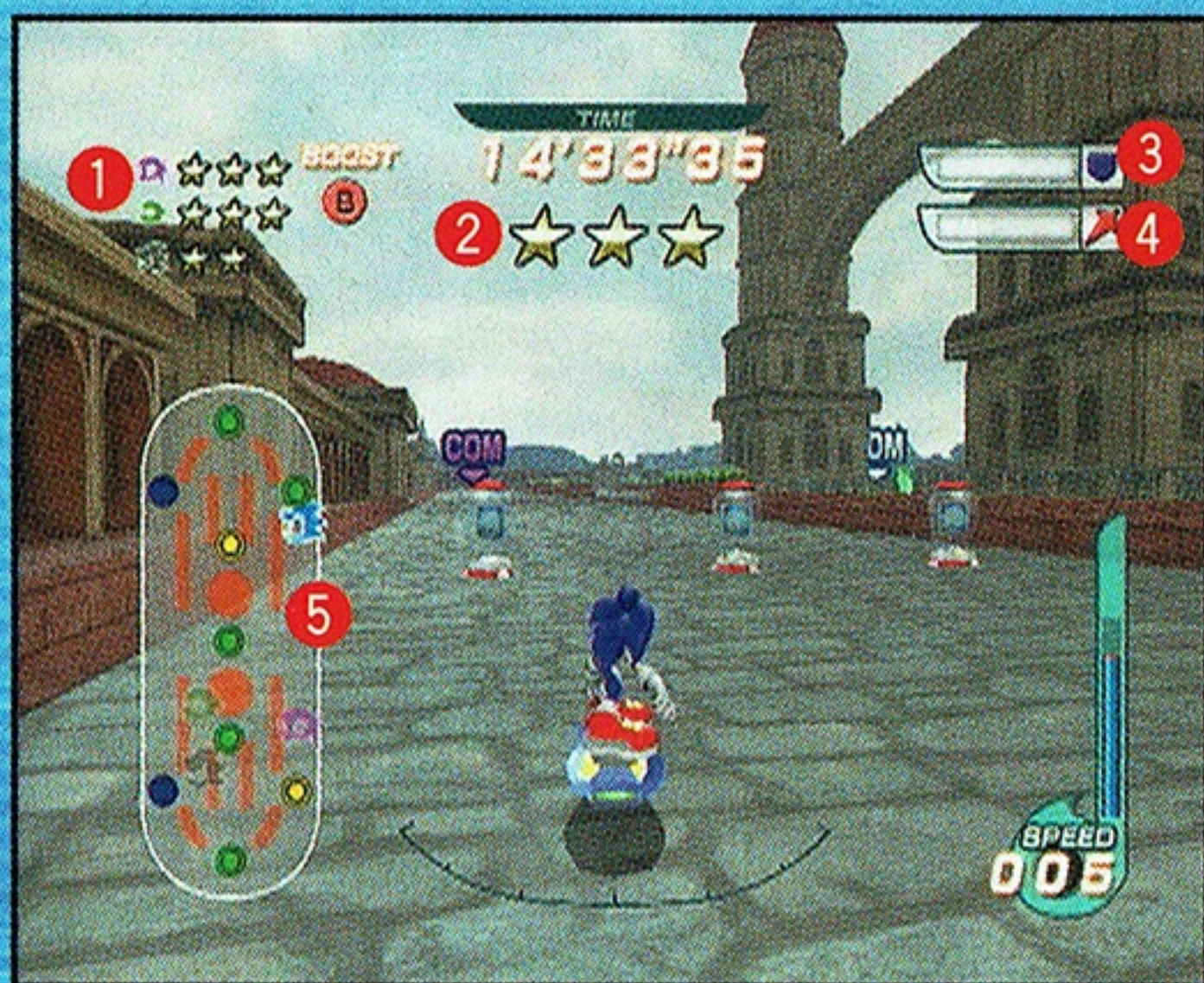


S-R  
Exterme Gear



## バトルステージ

生き残りをかけて、ライバルたちを蹴落とすモードです。



### ①ライバルのライフ

### ②現在のライフ

アタックされ、ライフがなくなると負けとなります。

### ③防衛力

### ④攻撃力

それぞれGuard、Attackのアイテムを取ることによって能力を上げることができます。

### ⑤コースマップ

各キャラクターの位置が顔アイコンで、アイテムが色で表示されます。

赤色：Attack (LV1~3)

青色：Guard (LV1~3)

黄色：AirPack (LV1~3)

緑色：Speed (LV1~3)



アタックをしてライバルを倒していきましょう。  
相手にある程度近づくとロックオンマークが  
表示されます。マークが表示されている間に  
アタックをすると自動的に相手を追いかけて  
攻撃をします。



ライバル全員のライフを0にするか、時間切れの場合はライフが  
一番多く残っているキャラクターが勝利となります。

※スペースシアターステージでは、相手にアタックして電撃柵に  
ぶつけるか、ステージ外に落とさないでライフを減らすことは  
できません。

## ショップ

ショップでは、レースで獲得したリングを使い、  
新しいエクストリームギアを買うことが  
できます。

ギア購入画面で顔アイコンが明るく表示され  
ているのが、そのギアを使用可能なキャラク  
ターです。



S-R  
Exterme Gear



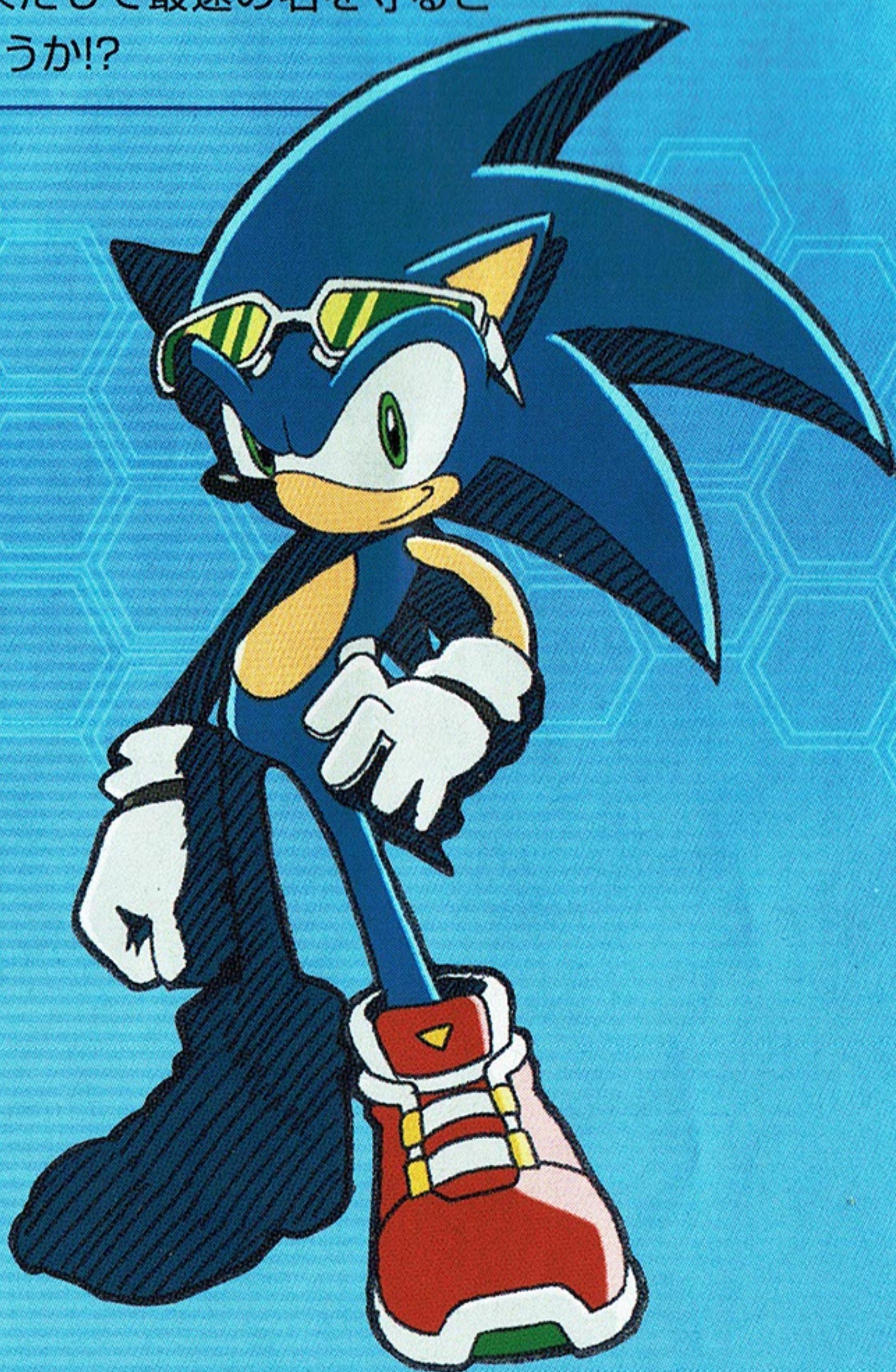
# キャラクター紹介

ソニック・ザ・ヘッジホッグ

SONIC THE HEDGEHOG

自由気ままな暮らしが大好きで、曲がったことが大嫌い。少し短気な所もあるが困った人がいると放っておけない優しさも持っている。

今まで経験したことのないエクストリームギアの世界で、果たして最速の名を守ることができるのだろうか!?





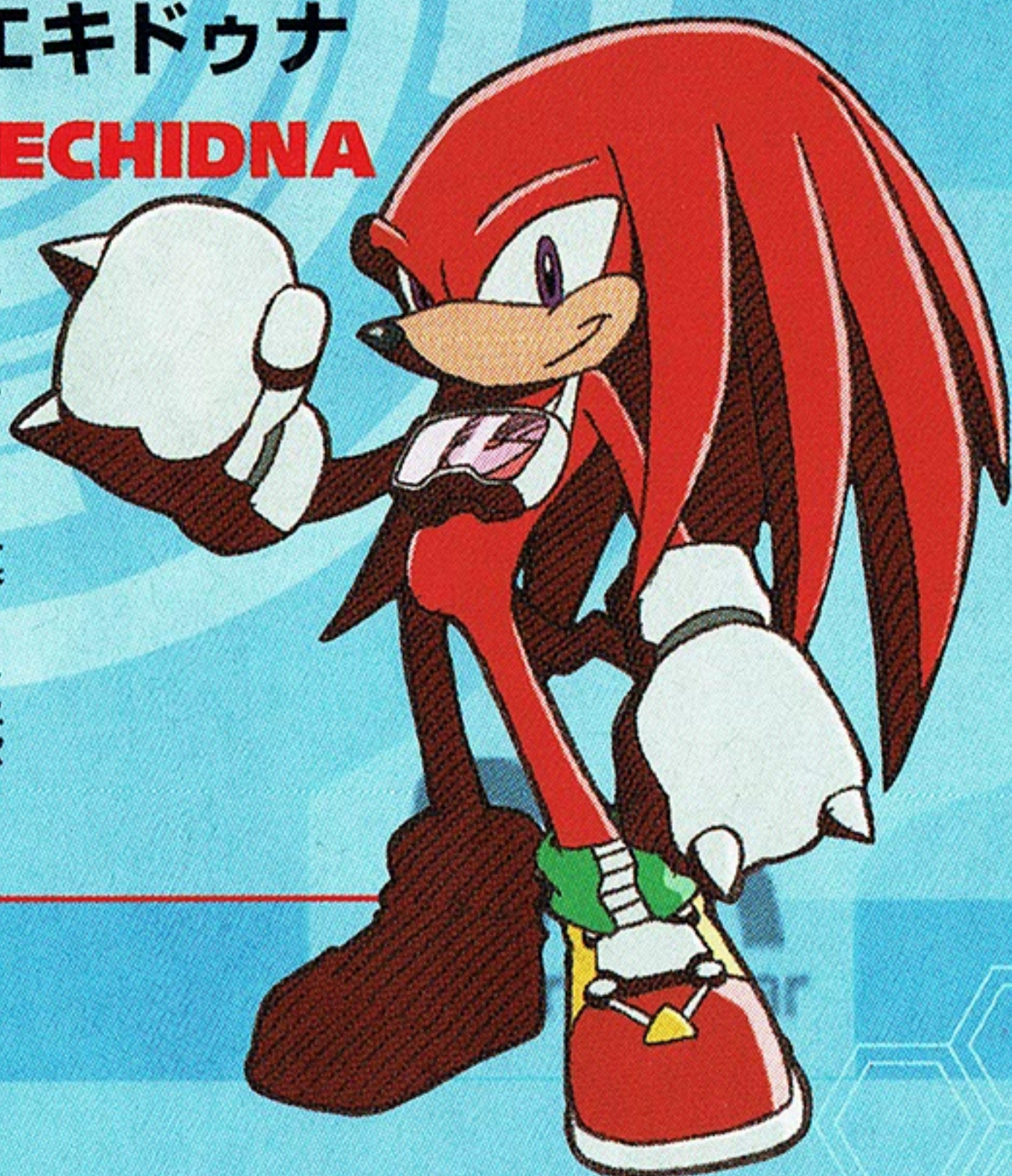
マイルス・テイルス・パウアー  
MILES "TAILS" PROWER



ほん 2本のしっぽを持つ、も心優こころやさしい子ギツネ。こ機械いじりきかいが大好きでいろいろなメカだいすを開発する。今回も、ソニックたちのエクストリームギアのメカニックとしてかいほつ活躍こんかいをサポートする。かつやく

ナックルズ・ザ・エキドゥナ  
KNUCKLES THE ECHIDNA

そらとしま 空を飛ぶ島・エンジェルアイランドで、生まれたときからマスターエメラルドという巨大な宝石きょだい ほうせきを守って暮らしている。今回のレースでは持ち前の情熱こんかいで存在感も まえ じょうねつ ぞんざいかんを見せつける。み

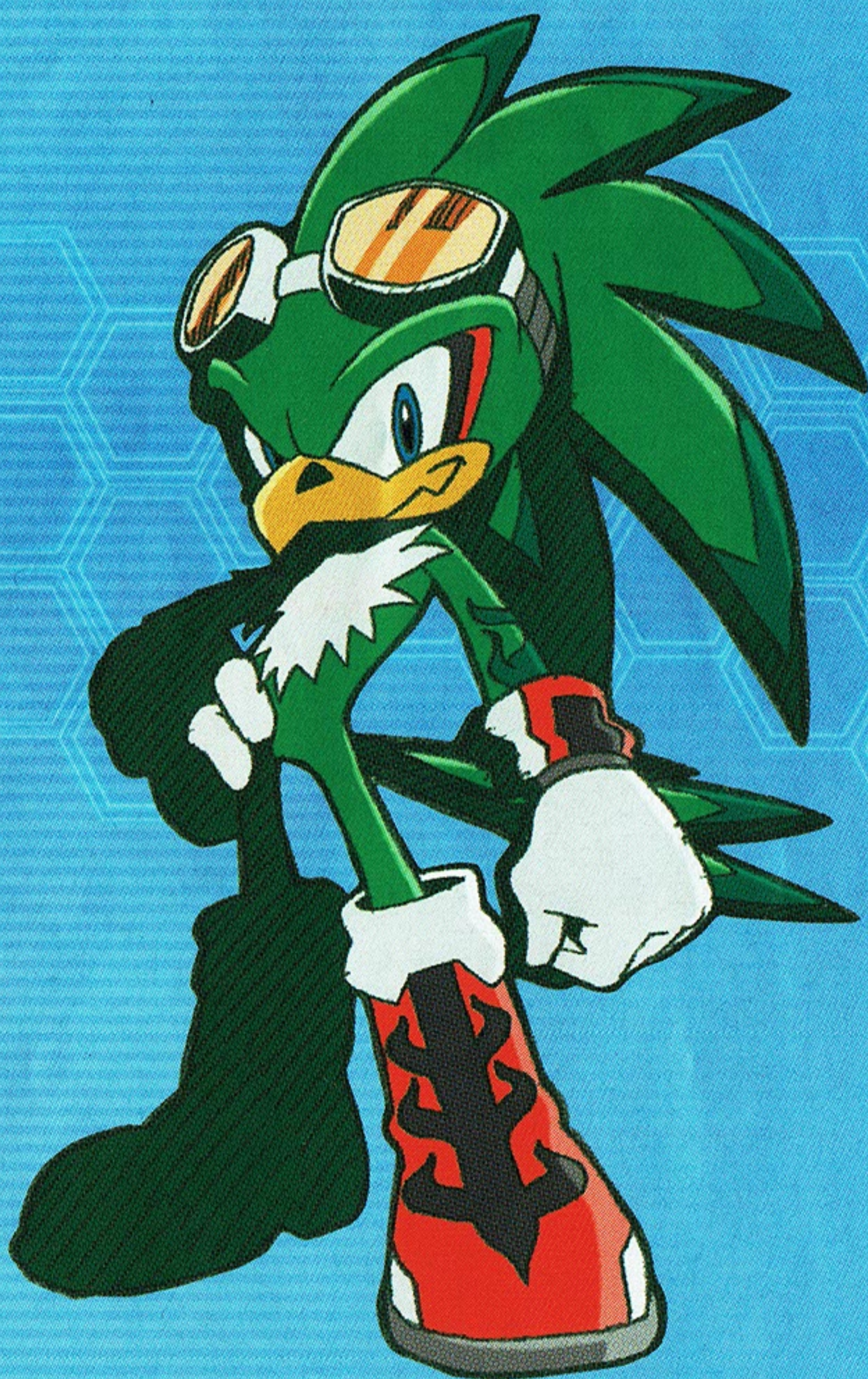




## ジェット・ザ・ホーク

### JET THE HAWK

バビロン盗賊団のリーダー。エクストリーム  
ギアのテクニックは歴代No.1。団長としての  
プライドを重んじる。バビロン族に伝わるコ  
ントロールボックスをいつも身につけている。







## ウェーブ・ザ・スワロー WAVE THE SWALLOW

父親ちちおやの代だいからのバビロンのメカニック。エクストリームギアの改造かいぞうから盗賊船とうぞくせんの修理しゅうりまでこなす。ことエクストリームギアに関するかん知識ちしきと経験けいけんはテイルスやエッグマンでさえも太刀打ちできない。

## ストーム・ザ・アルバトロス STORM THE ALBATROSS

バビロンの重戦車じゅうせんしゃ。先代せんだいよりバビロンに仕える盗賊とうぞくで、知性ちせいは欠けるがそのパワーは岩をも砕く。ジェットみぎうでてきそんざいの右腕みぎうで的存在そんざい。基本的きほんてきに短気たんきだが、その体格たいかくのためかのっそりとした怒り方おこかたをする。





## プログレッシブ対応テレビをお使いの方へ

本ソフトでは、本体とテレビのD端子を別売の「D端子ビデオケーブル」で接続すると、ゲーム機本体からの映像出力をプログレッシブ方式対応テレビ用の“チラつき”の少ない、きれいな画像に切り替えてプレイすることができます。接続方法については、本体の取扱説明書をご覧ください。

**1** 本体とテレビのD端子を別売の「D端子ビデオケーブル」で接続します。

**2** 本体に本ソフトのディスクをセットして、ディスクカバーを閉めてから、パワーボタンを押してください。

**3** ニンテンドー ゲームキューブロゴが表示されたら、コントローラの $\text{\textcircled{B}}$ ボタンを押し続けます。

**4** 画面に『プログレッシブモードで表示しますか?』と表示されるので、『はい』を選んでください。これ以後はプログレッシブ出力で表示されます。



- 一度プログレッシブモードを選択すると、本体の電源をOFFにしてもケーブルの接続を変更しない限り、次からは最初に $\text{\textcircled{B}}$ ボタンを押さなくても、毎回表示モードの選択が表示されます。
  - お使いのテレビにコンポーネント映像入力端子がある場合、別売の「コンポーネントビデオケーブル」で接続しても、プログレッシブモードへの切替が可能です。
  - 「D1規格」のD端子入力付きのテレビでは、プログレッシブモードで表示することはできません。
  - お使いのテレビの種類によっては、プログレッシブモードに切り替えた場合、強制的に画面の縦横比が変更されることがあります。
- ※ご使用のゲームキューブ本体のモデルナンバーがDOL-101 (JPN)の場合、プログレッシブ表示はできません。モデルナンバーは本体底面のラベルに表示されています。ご確認ください。



ほんせいひん にほんこくないせんよう がいこく こうぞう ほうそうほうしき  
本製品は日本国内専用です。外国ではテレビの構造、放送方式などが  
こと しょう  
異なりますのでご使用できません。

ほん にほんこくない はんばいおよ しょう きょか ふくせい かいへん  
本ソフトは日本国内だけの販売及び使用とし、許可なく複製・改変・  
えいりもくてき しょう おおやけ じょうえい そうしん きんし  
レンタル・営利目的に使用・公に上映、送信することを禁止します。  
これらを行った場合には法的措置を取ることがありますのでご注意  
おこな ばあい ほうてきそち と ちゅうい  
ください。

For sale and use in Japan only. Unauthorized copying, reproduction, rental, pay for play, public performance or transmission of this game is a violation of applicable laws.

※弊社の商品は、常に調査・研究・改良の努力を行っておりますので、お買い求めのソフトと印刷物の内容が一部異なる場合があります。あらかじめご了承ください。

#### この商品に関するお問い合わせ先

ゲームの内容や攻略法に関するお問い合わせにはお答えしていません。

**セガ カスタマーサポート ナビダイヤル 0570-000-353**  
**受付時間10:00~17:00 月~金 (祝日及び弊社指定休日を除く)**

※通話料金がかかります。※0570より省略せずにおかけください。

禁無断転載

株式会社 **セガ** 本社〒144-8531 東京都大田区羽田1-2-12



# SONIC RIDERS

ソニックライダーズ



**株式会社 セガ** © SEGA Corporation, 2006

本ソフトウェアでは、Fontworks International Limited のフォントをもとに、ソフトウェアデザインに合わせたフォントを作成、使用しています。

Fontworks の社名、フォントの名称は、Fontworks International Limitedの商標または登録商標です。

U.S. Patent Nos. 5,269,687 and 5,354,202 used under license from Midway Games West Inc.

684-00216

**SEGA**<sup>®</sup>

セガ公式サイト

株式会社セガの公式サイトです。

<http://sega.jp/>

最新ゲーム情報からアミューズメント施設の情報、会社案内までいろいろな情報が満載。BBSなどのコミュニティも充実！

**SEGA**  
**DIRECT**

セガダイレクト

株式会社セガの公式ショッピングサイトです。

<http://segadirect.jp/>

ゲームソフトやグッズ、攻略本、音楽CDなどゲーム関連商品が豊富な品揃え！オリジナル商品やポイントサービスもあります。



および **NINTENDO GAMECUBE** は任天堂の登録商標です。日本商標登録第4503566号、第4468776号。

Licensed by NINTENDO

IM-DOL-GXEJ-JPN