

# SONIC 3

THE HEDGEHOG



## CONTENTS

もくじ

# CONTENTS

このたびはメガドライブカートリッジ  
「ソニック・ザ・ヘッジホッグ3」をお買い上げいただき  
まことにありがとうございました。  
ゲームを始める前に  
この取扱説明書をお読みいただきますと  
より楽しく遊ぶことができます。

プロローグ

4

ゲームスタート

7

操作方法

8

1PLAYER

12

スペシャルステージについて

21

ボーナスステージについて

24

COMPETITION

26

キャラクター紹介

31

ゾーン紹介

39

使用上のご注意

46

## 『ソニック2の冒険の後……』

前回の冒険でソニックにコテンパンに壊された、Dr.エッグマンの要塞・デスエッグは、今まさに地上へと墜落を始めていました。

さて、それより地上に近いデスエッグの落下軌道に、ひとつの巨大な雲のかたまりが浮いていました。

そして、その雲の中にひっそりと隠れる巨大な影が……。そびえ立つ山々、広がる森林……その影は島でした。空中を漂う巨大な“浮遊島”だったのです。

火の玉となったデスエッグは、その“浮遊島”にもろに激突してしまいました。

崩れ落ちる山々、なぎ倒される森林。そのとてつもない衝撃は“浮遊島”を大きく傾かせ、その高度をしだいに低くさせていきます。

そして、ついに海面へ衝突する浮遊島。浮遊島は津波ともいえる大きな波をうねらせましたが、海底へ沈みはしませんでした。

デスエッグを抱いた浮遊島は、何事もなかったかのようにその巨大な姿をわずかに海上の上空にとどめていたのです。



## 『ソニックとテイルスの旅立ち』

それから数日後……デスエッグと浮遊島の衝突のあった場所から遠く離れたある島。

2本のシッポのキツネ・テイルスは、突然始まった強力なカオスエメラルドの反応を、彼が発明したジュエルレーダーでキャッチしていました。

「この前の大津波となにか関係があるのかも……」そう感じたテイルスは、ソニックのいる浜辺へと向かいました。

そのころ、浜辺で昼寝をしていたソニックは、小さなリングが砂浜に流れ着いているのを見つけました。

古代文字らしきものが彫られている小さなリング。それを手に取ったソニックは、ある“島”についての古い伝説を思い出したのです。

遠い昔、その島がまだ大陸の一部だったころ。そこには優れた文明を持った人々が暮らしていました。その文明は、ある“力の石”のエネルギーによって平和で豊かな社会を築いていました。

しかしあるとき、“力の石”のエネルギーを我がものにしようとした長老一派が、誤ってそのエネルギーを暴走させてしまったのです。

文明は一瞬にして滅亡し、歴史から消え去りました。そしてこの出来事があった後……天空から舞い降りた神々が文明の一部分を“島”として修復し、“力の石”もろとも大空に放ってしまった……というのです。

流れ着いたリングと“島”の伝説……。なぜか無性に懐かしさにかまれたソニックは、再び冒険へと旅立つ決心をしたのでした。

## 「Dr.エッグマンの陰謀」

墜落したデスエッグから脱出したDr.エッグマンは、浮遊島にカオスエメラルドがあることに気がついていました。

デスエッグの開けた大地の亀裂からキャッチできる、巨大なカオスエメラルドの反応。そのエネルギーを使えば、デスエッグを再び宇宙へ飛び立たせることも可能なのです。

カオスエメラルドを手に入れるため、浮遊島に急ピッチで基地を建設していくDr.エッグマン。

そして、動物たちをさらってロボットへと改造し、環境変化マシンで浮遊島の自然をより厳しいものへと変えてしまったのです。

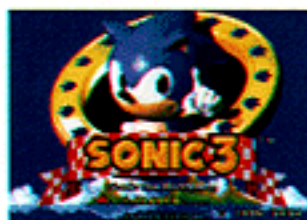
「ダ——ッハッハッハッ!! ソニックよ、この島に来ても手遅れじゃ! 今度こそカオスエメラルドとこの世界はワシのものになるのじゃーっ!」

さあ、役者も舞台も準備は万端。

今ここに“ソニック・ザ・ヘッジホッグ”の新たな冒険が始まるのです。



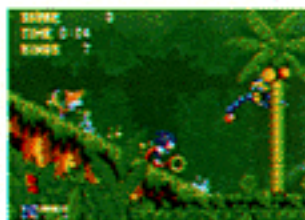
## ☆タイトル画面



タイトル画面でゲームモードをセレクトします。

方向ボタン△▽+スタートボタンで各モードに進みます。

## 1PLAYER

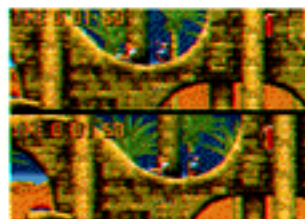


1人用・1Pモードです。

2Pパッドを接続すれば、プレイヤー2もゲームに参加できます。

★くわしくは12ページ。

## COMPETITION



2人用・対戦モードです。

プレイヤー1VSプレイヤー2の対戦プレイが楽しめます。

★くわしくは28ページ。

「ソニック・ザ・ヘッジホッグ3」は1~2人用です。  
2人同時プレイのときは、1P&2P用のコントロールパッドを本体にきちんと接続してください。

## 方向ボタン

◁▷でスタコラ走って  
ギューンと加速  
走りながら▽でコロコロ回転  
立ち止まって△▽で  
画面がスクロール

## X・Y・Zボタン

このゲームでは使わない

## A・B・Cボタン

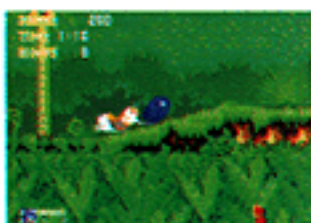
どれを押しても  
回転ジャンプ  
ピュンピュン跳ねて  
敵にアタック

## スタートボタン

ゲームのスタート  
ゲーム中のポーズと  
ポーズ解除

★3ボタンの  
コントロールパッドでも  
プレイできます。

「スーパースピンドッシュ」 ソニックとテイルス



方向ボタン▽を押したまま+AB  
Cボタンでスピンを開始。  
方向ボタンを離せばスピンしながらダッシュでスタート。

「シッポアタック」 テイルスだけ



空を飛んでいるとき、回転してるシッポで敵にアタックしたり弾をはね返したりできる。

シッポ以外はダメージを受けるので操作は慎重に。

「W回転アタック」 ソニックだけ



回転ジャンプ中にABCボタンで2段攻撃のW回転アタック。  
回転中のつむじ風でアタックしたり敵の弾をはね返したりできる。

「テイルスの協力プレイ」 ソニック&テイルスのとき



飛んでいるテイルスに向かってソニックが回転ジャンプすると、テイルスにつかまれる。

テイルスを操作すれば、ソニックが行けない高い所にも行ける。地面に足がつくか、ABCボタンでテイルスから離れる。



泳いでいるときはできない。

「飛んだり泳いだり」 テイルスだけ



回転ジャンプ中にABCボタン連打でブルブル空を飛ぶ。  
水中だと犬かき泳ぎになる。

長い時間続けると、疲れて飛んだり泳いだりできなくなる。

## データセレクト画面

1Pモードでは、最初にセーブデータをセレクトします。セーブデータにはゲームの途中経過を保存できます。Bボタンでタイトル画面に戻ります。

### データを保存するとき



NEWのデータを方向ボタン<> + A・Cボタンでセレクト。ゲームの途中経過を保存しながらプレイできます。

### データを保存しないとき



左側のNO SAVEを方向ボタン<> + A・Cボタンでセレクト。ゲームの途中経過を保存しないでプレイできます。

### キャラセレクト



データセレクトのときに、方向ボタン△▽でキャラをセレクトできます。

### 続きをプレイするとき



途中経過が保存されたデータをセレクト。それまでに進んだゾーンのアクト1から再スタートできます。

データには、ゾーンとカオスエメラルドの数が表示されます。保存されたデータのキャラは変更できません。

### 保存データを消す



いちばん右のDELETEをセレクト。方向ボタン<> + A・Cボタンで消したいデータをセレクトすると、YES/NOが表示されます。



データを消す (YES) なら方向ボタン<、データを消さない (NO) なら方向ボタン>です。

キャンセルはBボタンです。

## 1Pモードの遊び方

ソニックとテイルスは、Dr.エッグマンの陰謀を叩くため、危険の待ちうける数々のゾーンに挑んでいきます。各ゾーンにアクトは2つ。ボスキャラやDr.エッグマンをやっつけて、島の動物たちを救出すればゾーンクリアです。

## 1Pモード画面の見方



### ①スコア

スタートしてからのトータルスコア

### ②タイム

9:59を超えるとタイムオーバーでダウン

### ③リング

1アクトで集めたリングの数

0のときにダメージを受けるとダウン

### ④プレイヤーの残り数

ダウンすると残り数がマイナス1

## リング&1UP



リングを1コでも持っていればダメージをうけても大丈夫。ダメージを受けると集めたリングが全部飛び散ります。

リングを100コ集めると1UP。1UPアイテムもあります。

## ゲームオーバー&コンティニュー画面



プレイヤーの残り数が1のときにダウンするとゲームオーバー。

ゲームを続けてプレイしたいなら、コンティニュー画面のカウントが0になる前にスタートボタン。ダウンしたアクトの最初から再スタートできます。

## 水中では息つきを忘れずに



水中に長い時間いるとカウントダウンが始まります。カウントが0になる前に空気の泡で息つきをしないと、ダウンになります。



## ○ポイントマーカーで再スタート



ポイントマーカーは、触るとクルクル回ってピカピカ点滅します。

こうしておけば、ダウンしてもその前に触ったマーカーの所から再スタートできます。

## ○リング50コでボーナスステージへ



リングを50コ以上持っているときにポイントマーカーに触ると、ポイントマーカーにキラキラ光る星の輪が現れます。



この星の輪の中に飛び込むと、ボーナスステージに進めます。

★くわしくは24ページ。

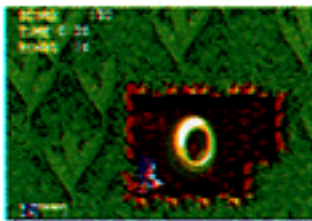
## ○あやしい場所にアタック



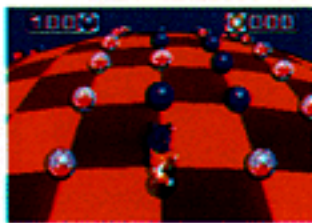
あやしい壁や岩があったら、スーパースピードダッシュや回転ジャンプでアタック。  
隠し部屋や通路が見つかります。

見えない仕掛けなどにも、同じようにアタック。  
上に乗って方向ボタン△▽や◀▶で動かせるものもあります。

## ○スペシャルリングでスペシャルステージへ



隠し部屋や通路には、アイテムやスペシャルリングが隠されているので、あやしい場所はドンドン調べていきましょう。



スペシャルリングに触るとスペシャルステージに進めます。

★くわしくは21ページ。

## ○アイテムでパワーアップ

回転ジャンプやスーパースピンダッシュでアイテムボックスにアタックすると、お得で便利なアイテムが手に入ります。



## ◆ビッグ10リング

リングがプラス10コ



## ◆1UP

プレイヤーの残り数がプラス1



## ◆ハイスピード

一定時間だけ走るスピードがアップ



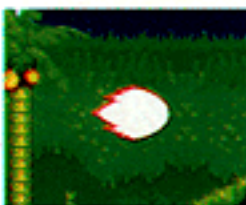
## ◆無敵

一定時間だけダメージをうけなくなる

## ○バリアの効果とスペシャルアタック

3つのバリアにはそれぞれ違った特徴があります。スペシャルアタックを使えるのはソニックだけで、テイルスはバリアの効果だけでスペシャルアタックは使えません。

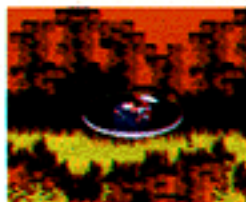
回転ジャンプ中にABCボタンでスペシャルアタックです。



## ◆フレイムバリア

火炎攻撃のダメージをうけない  
水中に落ちるとなくなる

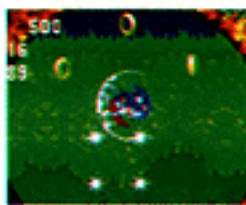
スペシャルアタックは火の玉ダッシュ



## ◆アクアバリア

水中での息つきがいらぬ

スペシャルアタックは連続バウンド



## ◆サンダーバリア

近くのリングを吸いよせる  
水中に落ちるとなくなる

スペシャルアタックは2段ジャンプ

## フレイムバリア



## アクアバリア



## サンダーバリア



どのバリアも1回だけダメージをうけなくなる。  
ソニックがスペシャルアタックを使えるようになる。  
★各バリアについては次のページ。

## ○ボスキャラにアタック



アクトのラストではボスキャラが待ちうけています。はげしい攻撃をかわして、回転ジャンプでアタックしてください。

## ○アクトクリア

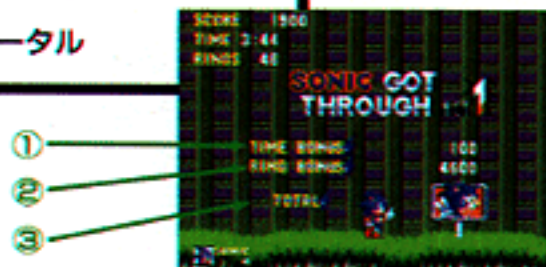


ボスキャラをやっつけると、ボーナスプレートが落ちてきます。プレートが地面につくとアクトクリアです。

プレートが地面につく前に触ると、ときどきイイことがおこります。

## ☆スコア画面

- ①クリアタイムが短いと高得点になるタイムボーナス
- ②取ったリングが多いと高得点になるリングボーナス
- ③スコアのトータル



スペシャルリングに触るとスペシャルステージに進みます。クリアできれば重要アイテムのカオスエメラルドが手に入ります

## ◇操作方法と画面の見方

方向ボタン△◁▷で移動、ABCボタンでジャンプです。

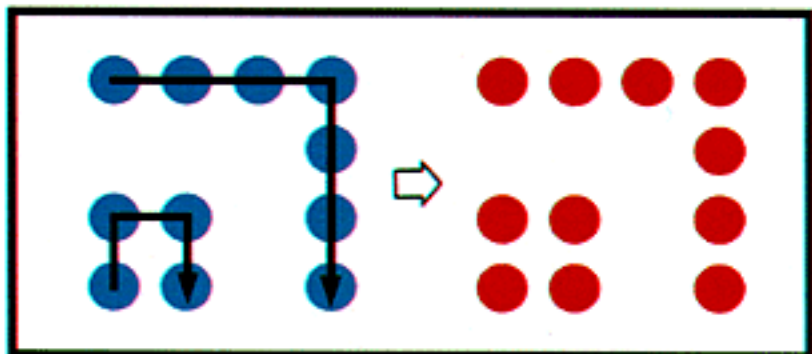


- ①ステージに残っているブルーボールの数
- ②スペシャルステージで集めたリングの数
- ③ブルーボールにすべて触ればステージクリア
- ④レッドボールに触ると強制的にステージ終了
- ⑤星マークのバンパーボールに触ると弾き返される

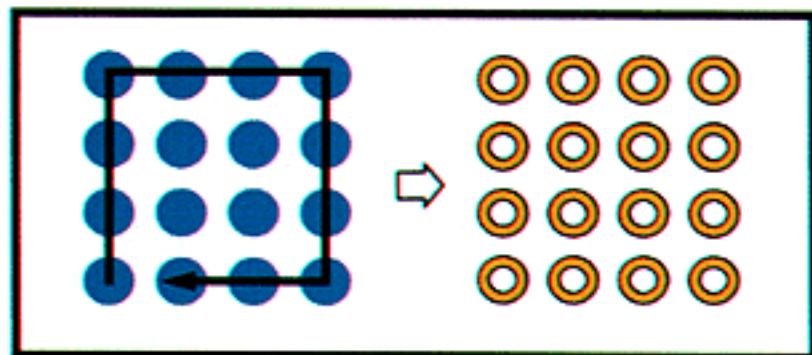
## ◆プレイテクニック

ステージのすべてのブルーボールに触って、レッドボールがリングに変えればステージクリアです。  
リングを取っていくと、チョットイイことが起こります。

○ブルーボールに触っていくとレッドボールに変わります。

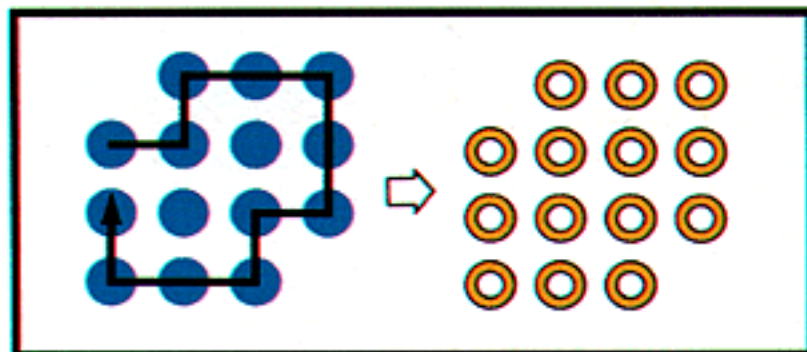


○並んでいるブルーボールのいちばん外側をレッドボールに変えて囲むと、ブルーボールがリングに変わります。

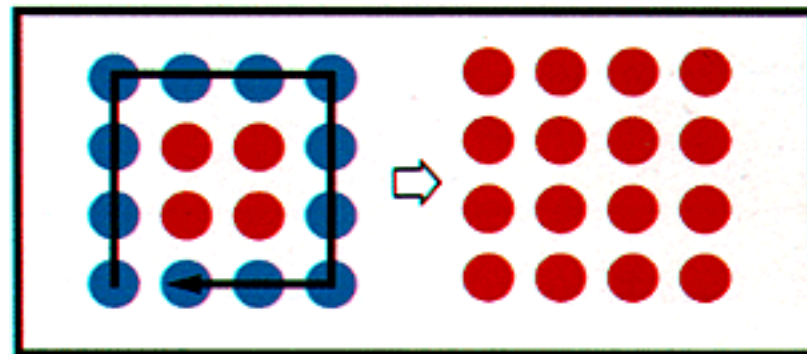


○もともとあるレッドボールを利用して囲んでもOKです。

○複雑な並び方でも、上手く触っていけばリングにできます。



○内側にレッドボールやバンパーボールがあると、外側のブルーボールに触ってもリングになりません。



## ◆スペシャルステージクリア

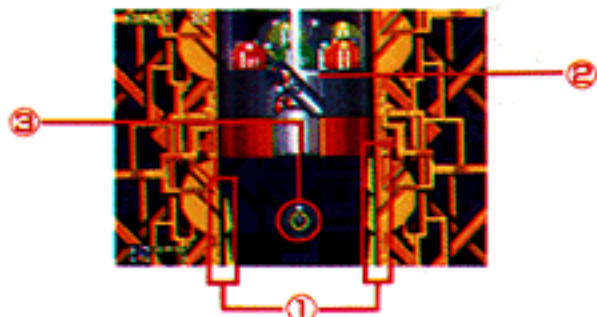
SONIC GOT A CHAOS EMERALD	
SONIC	100
SONIC EMERALD	5000
PERFECT	20000

スペシャルステージが終了するとスコア画面になります。  
集めたカオスエメラルドが表示され、スコアがプラスされます。

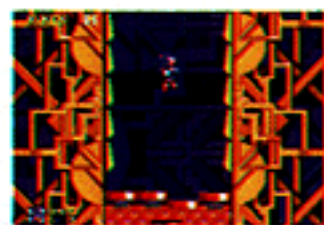
ポイントマーカーの壁の輪に飛び込むとボーナスステージに進みます。

## 操作方法と画面の見方

方向ボタン<D>で移動、ABCボタンは使いません。



- ①両側のバンパーにぶつかるとジャンプ
- ②ハンドルを回すとアイテムボールがでてくる
- ③下に落ちないようにアイテムボールを取っていく



ステージのいちばん下のカタバルトは1回使うと消えてしまいます。  
カタバルトがないときに下まで落ちるとステージ終了です。

★アイテムボールについては次のページ。

## ボーナスステージのアイテムボール



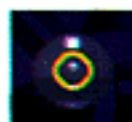
◆フレイムボール  
フレイムバリアがもらえる



◆アクアボール  
アクアバリアがもらえる



◆サンダーボール  
サンダーバリアがもらえる



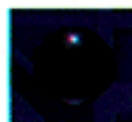
◆リングボール  
リングがプラス10コ



◆1UPボール  
プレイヤーの残り数がプラス1



◆カタバルトボール  
消えたカタバルトをもとに戻す



◆バンパーボール  
ぶつかると弾き返される



◆クリアーボール  
何ももらえないハズレボール

ソニック・テイルス・ナックルからキャラをセレクトして、プレイヤー1VSプレイヤー2の対戦プレイが楽しめます。

## ○モードセレクト



プレイしたいゲームモードをセレクトします。  
方向ボタン△▽+A・Cボタンで各モードに進みます。

### GRAND PRIX

全5レースで対戦するグランプリモード

### MATCH RACE

1レースのみを対戦するモード

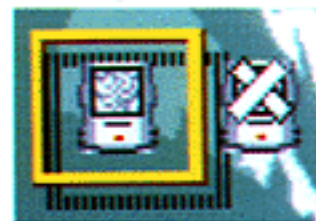
### TIME ATTACK

1人用のタイムアタックモード

### EXIT

タイトル画面に戻る

## ○アイテムのオン/オフ



GRAND PRIX と MATCH RACE のアイテム登場のオン/オフを、方向ボタン<D>でセレクトできます。

TIME ATTACKはアイテムなしです。

★対戦モードのアイテムについては30ページ。

## ○操作方法と画面の見方



操作方法は1Pモードと同じです。対戦モードの画面は上下2分割になっています。  
上が1P、下が2Pです。

MATCH RACEとTIME ATTACKのレース中、スタートボタン+Bボタンでレースを中止できます。



- ①タイムが9'59"59を越えるとタイムオーバー  
1Pと2Pがタイムオーバーになると引き分け
- ②取ったアイテムを表示  
スピードアップ・スピードダウン・リングのみ
- ③いま何周目かを表示  
どのモードでも1レースはコースを5周する
- ④スイッチを踏むと対戦相手のジャマができる

レース以外の画面について

## GRAND PRIX



◇キャラセレクト  
2Pパッドのスタートボタンでプレイヤー2 (B PLAYER) のエントリー。  
方向ボタン<D>+A・Cボタンでキャラセレクト。



◇勝敗表示  
WIN!!が勝利者で、LOSEが敗者。  
TIE..は引き分け。  
A・Cボタンで5レースごとのタイムとトータルタイムを表示。

## MATCH RACE



◇キャラセレクト  
2Pパッドのスタートボタンでプレイヤー2 (B PLAYER) のエントリー。  
方向ボタン<D>+A・Cボタンでキャラセレクト。



◇コースセレクト  
方向ボタン<D>+A・Cボタンでコースセレクト。  
画面右のタイムはTIME ATTACKのときのベストラップ。

## TIME ATTACK



◇キャラセレクト  
方向ボタン<D>+A・Cボタンでキャラセレクト。



◇コースセレクト  
方向ボタン<D>+A・Cボタンでコースセレクト。  
画面右のタイムはベストラップ。



◇タイム画面  
1~5周のラップタイムとトータルタイムを表示。  
ベスト3までのタイムならば、レコードとして保存。

### 対戦コース

AZURE LAKE 連続ループのある湖の高速コース

BALLOON PARK 風船ジャンプが勝負のポイント

CHROME GADGET 仕掛けの多いテクニカルなコース

DESERT PALACE ゴール前の砂の橋には要注意

ENDLESS MINE 上下に広がる坑道で抜きつ抜かれつ

対戦モードのアイテム

アイテムはコースを1周することにセットされます。



◇スピードアップ  
一定時間だけ走るスピードがアップ



◇スピードダウン  
一定時間だけ走るスピードがダウン



◇リング  
一回だけダメージをうけても大丈夫



◇バナナ  
触ると地面に落ちて踏むと滑る



◇自走爆弾  
触ると地面を走り出してぶつかると爆発



◇バネ  
触ると地面に落ちて踏むと大ジャンプ



◇チェンジ  
対戦相手と自分のアイテムをチェンジ

# CHARACTERS & ENEMIES



**SONIC  
THE HEDGEHOG**



**MILES  
TAILS PROWER**



**KNUCKLES  
THE ECHIDNA**



**Dr. EGGMAN**





## SONIC THE HEDGEHOG

☆ソニック・ザ・ヘッジホッグ

ごぞんじ、せいさい世界最速の音速ハリネズミ。  
今回の冒険では伝説の“浮遊島”で大活躍。

## MILES ☆マイルス・テイルス・パウワー TAILS PROWER

ソニックの相棒？  
の2本のシッポの元気な  
キツネ。  
ブルブル空を飛んで  
ソニックの冒険を  
お手伝い。



## Dr. EGGMAN

☆Dr.エッグマン

またまた登場する悪の天才科学者。  
カオスエメラルドを手に入れて、  
目指すは世界の支配者か？  
それとも万年やられキャラか？

# KNUCKLES THE ECHIDNA

## ☆ナックルズ・ザ・エキドゥナ

- 浮遊島のカオスエメラルドを守るガーディアン。
- 有袋類のハリモグラ。ニックネームは“ナックル”だ。
- 短気で突っ走るタイプ。だけど優しいイイ奴なんだ。
- 純真で素直なだけに、ダメされやすいのだ。
- 女の子は嫌いじゃないけど、チョット苦手？
- 得意のグローブで穴を掘ったり、壁を登ったりできる。
- 趣味はもちろん穴掘り。モグラだもんね。
- 隠しルートを見つけるのが得意。
- チョットだけ空を飛ぶこともできるのだ。
- 好きなものはフルーツ。嫌いなものは強い日差し。

### “浮遊島”のガーディアン

その日、彼はいつものように島の祭壇を見回っていました。島の地底に眠る“ピラー”の力を制御する7つのカオスエメラルドを守ることが、彼に与えられている使命でした。

彼の名は、ナックルズ・ザ・エキドゥナ。島の仲間たちからは“ナックル”と呼ばれているハリモグラです。

この島で生まれ育った彼にとって、この島の自然や動物たちのすべてが彼の仲間でした。そして、その仲間を守ってくれるのが、カオスエメラルドの結晶柱“ピラー”なのです。

それは突然起こりました。

ナックルがひとつのカオスエメラルドに異常がないか確かめようとしたとき、目の前のカオスエメラルドがキラリと輝いたかと思うと、異常な振動を始めたのです。

# ECHIDNA

今までにない現象にとまどうナックル。

みるみるうちに振動を激しくしていくカオスエメラルド。

そして、振動が最高潮に達したそのとき、キーンという音とともに閃光がまたたきました。

ナックルの記憶は、自分の体がフワリと浮いたような気がしたところで途切れていました。

ナックルが意識を取り戻したとき、彼の体は祭壇の外に投げ出されていました。

ゆっくりと体を起こしてあたりを見回すナックルの目に入ったのは、半壊したカオスエメラルドの祭壇でした。

あわてて祭壇へと飛び込むナックル。

しかし、そこにあるはずのカオスエメラルドは、その破片すら残さず消え去っていたのです……。



茫然として祭壇の外へ出るナックル。

そして、力なく視線を遠くへ向けたとき……不気味なものが湖のあたりに出現しているのに気がつきます。

その巨大な丸いタマゴのような物体を見たナックルは、背筋がゾッとするのを感じました。

「あの大きなタマゴは伝説のドラゴンの……」

そのタマゴはカオスエメラルドの祭壇に描かれた伝説に登場する、災いをこの島にもたらすタマゴに違いないのです。

ナックルはその後の数日間、島に7つあるカオスエメラルドの祭壇を見回っていましたが、すべてのカオスエメラルドは跡形もなく消えていました。

そして、それでもあきらめずに島をあちこちを調べて回っていたナックルは、森の中で見慣れない男と出会います。

Dr.エッグマンと名乗るその男は、ナックルがカオスエメラルドのガーディアンだと知るや、こんな話を聞かせました。

「ワシは、あのタマゴを調査にきた科学者なんじゃ。

う〜む、おめしがカオスエメラルドのガーディアンならばぜひ教えてやらねばならんな。

実はな、ワシの研究の邪魔をするソニックという悪いハリネズミがおってな、コイツがこの島のカオスエメラルドを狙っているようなのじゃ。」

「カオスエメラルドが狙われている……！」

Dr.エッグマンの巧みなウソに、いとも簡単にダメされてしまうナックル。

ナックルのソニックへの挑戦は、こうして始まったのです。



○リノボット  
右へ左へ行ったり来たり  
近づくとブルンとダッシュ

○モンキー・テュード  
木の上で長い手をプーラプー  
ヤシの実をポイツと投げてくる



○ジョース  
サメのくせに空を飛んでくる  
ヒュンヒュンと集団行動

○ポイントテクスター  
ハリを出したり引っこめたり  
ハリが出てるとアタックできない



○スパイカー  
トゲトゲそっくりで弾を撃つ  
トゲの上でジャンプができる

○マンティス  
目の前でピョンピョン跳ねる  
地面から飛び出すのもいる





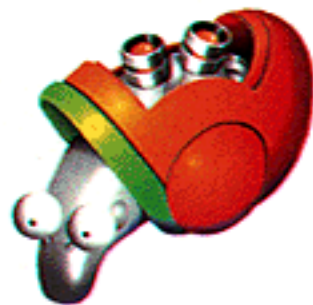
○バットボット  
ピカピカ光る電球コウモリ  
フラフラ飛んで近づいてくる

○フライボット767  
クチバシで急降下アタック  
警報を聞くと飛んでくる



○クラマー  
トゲトゲ弾を撃ってくる  
アタックするとはね返される

○ペンギネーター  
氷の上をノコノコ歩く  
いきなりスイーツと滑ってくる



○スネイル・プaster  
壁にくっついてポンポン弾を撃つ  
殻が閉じているときは無敵



# ZONES



ANGEL ISLAND



HYDROCITY



MARBLE GARDEN



CARNIVAL NIGHT



ICECAP

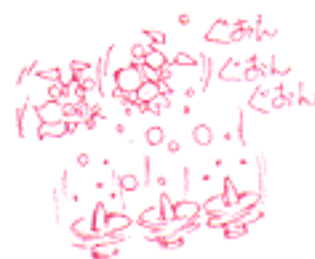
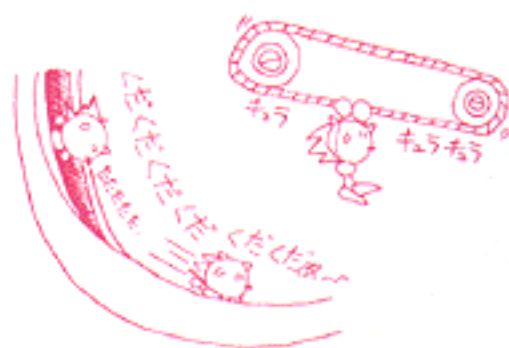
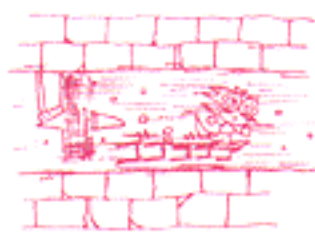
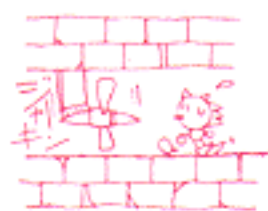
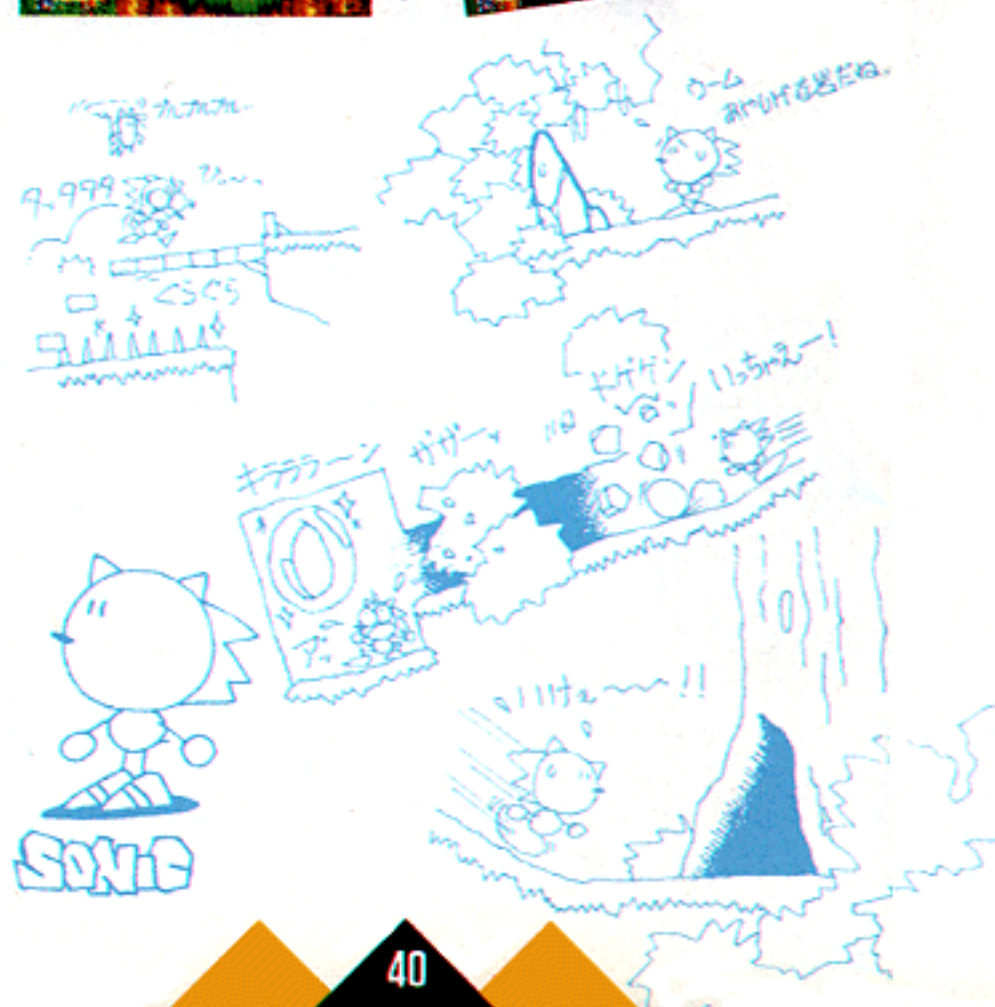
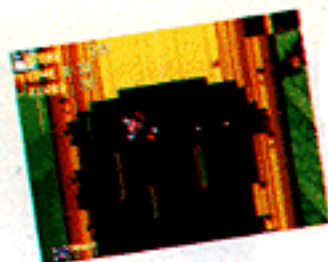
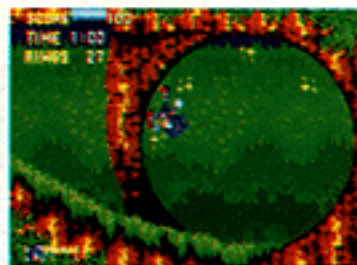


LAUNCH BASE

# ANGEL ISLAND

## ✧エンジェル・アイランド

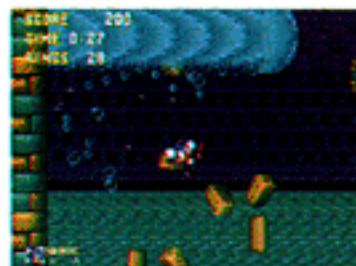
なんごく らくらく せつごふ  
南国の楽園のような緑豊かなゾーン。



# HYDROCITY

## ✧ハイドロシティ

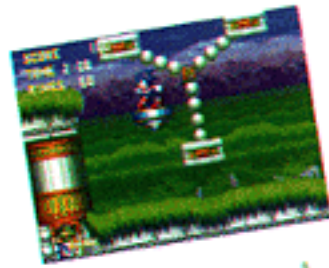
ルート<sup>く</sup>の入り組<sup>く</sup>んだ地下水路<sup>くみずみち</sup>のゾーン。



# MARBLE GARDEN

## ※マーブル・ガーデン

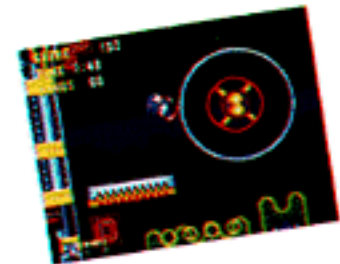
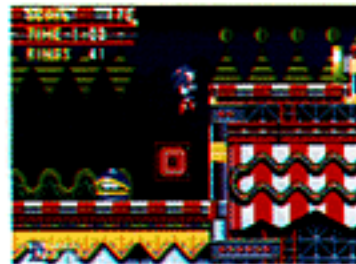
伝説の文明の遺跡が残るゾーン。



# CARNIVAL NIGHT

## ※カーニバル・ナイト

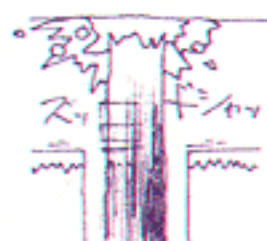
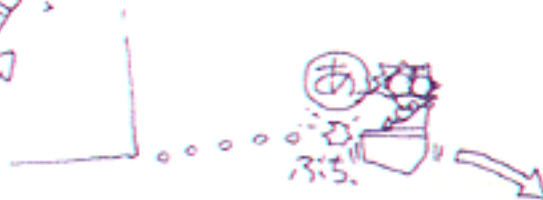
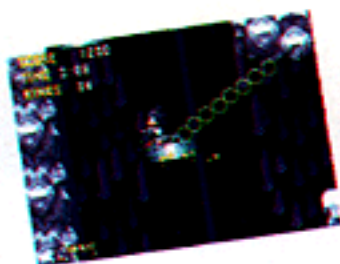
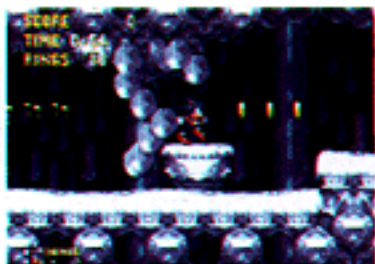
夜空に映える遊園地のようなゾーン。



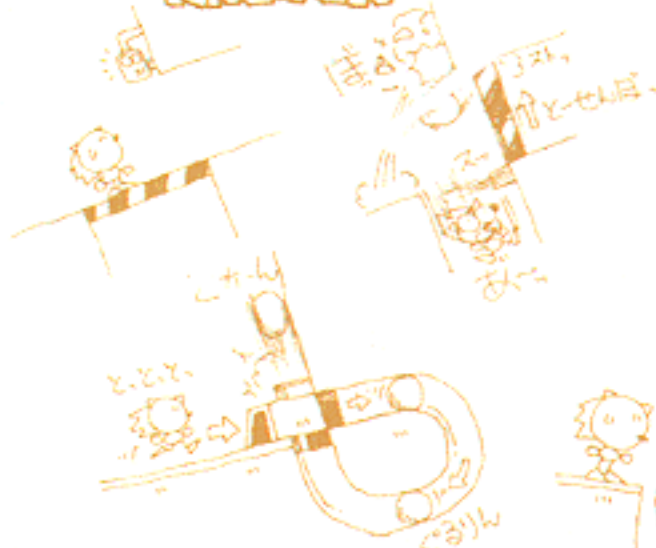
# ICECAP

## ✪ アイスクャップ

氷窟や氷原を走り抜ける氷のゾーン。



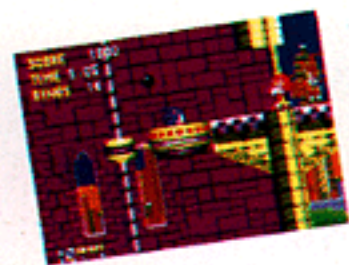
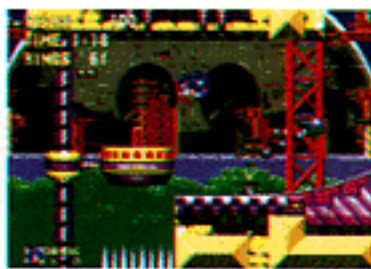
KNUCKLES



# LAUNCH BASE

## ✪ ランチ・ベース

デスエッグ再建のために造られた巨大基地のゾーン。



## 使用上のご注意

### ●電源OFFをまず確認!

カートリッジを抜き差しするとき、必ず本体の電源スイッチをOFFにしておいてください。



### ●カートリッジは精密機器!

落とすなどの強いショックを与えないでください。また、分解は絶対しないでください。



### ●端子部には触れないで!

カートリッジの端子部に触れたり、水で濡らしたりすると、故障の原因になります。



### ●保管場所に注意して!

カートリッジを保管するときは、極端に暑いところや寒いところ、湿気の多いところを避けてください。



### ●ゲームで遊ぶときは

ゲームで遊ぶときは、部屋を明るくし、なるべくテレビ画面から離れてください。また、健康のため、1時間ごとに10~20分の休憩をとり、疲れているときや睡眠不足でのプレイは避けてください。

### ●薬品を使って拭かないで!

カートリッジの汚れを拭くときに、シンナーやベンジンなどの薬品を使わないでください。



## ●●●●●健康上のご注意●●●●●

ごくまれに強い光の刺激や点滅、テレビ画面などを見ていて、一時的に筋肉のけいれん・意識の喪失等の症状を起こす人がいます。こうした経験のある方は、ゲームで遊ぶ前に必ず医師と相談してください。また、ゲーム中にこのような症状が起きたときは、すぐにゲームをやめ、医師の診察を受けてください。

メガドライブをプロジェクションテレビ（スクリーン投影方式のテレビ）に接続すると、残像光量による画面抜けが生じる可能性があります。接続しないでください。

## セガ ジョイジョイ テレフォン

セガからのホットライン。新作ゲームソフトや楽しい情報を、どんどんお知らせしています。

札幌  
仙台  
東京  
名古屋  
大阪  
広島  
福岡



※電話番号をよく確かめて、正しくかけてください。

株式会社 **セガ・エンタープライゼス**

本社

札幌支店

関西支店

博多支店

## ☆☆☆☆☆☆ 修理について ☆☆☆☆☆☆

修理を依頼されるときは、下記または各支店までお申しつけください。

佐倉事業所 HE補修管理課

FOR SALE AND USE ONLY IN ASIA

Patents: U.S. Nos. 4,442,486/4,454,594/4,462,076/4,026,555; Europe No. 80244; Canada Nos. 1,183,276/1,082,351; Hong Kong No. 88-4302; Germany No. 2,609,826; Singapore No. 88-155; U.K. No. 1,535,999; France No. 1,607,029; Japan Nos. 1,632,396/82-205605 (Pending)

禁無断転載

SONIC  
THE HEDGEHOG





MEGA DRIVE

# SONIC THE HEDGEHOG



この取扱説明書は  
エコマーク認定の  
再生紙を使用して  
います。

G-5531 672-1578

株式会社 **セガ**・エンタープライゼス