

GAME BOY ADVANCE

AGB-A2NJ-JPN

ゲームボーイアドバンス

とりあつかいせつめいしょ

取扱説明書



ソニック
アドバンス 2

TM

SONIC
TEAM

SEGA®

このたびはゲームボーイアドバンス専用カートリッジ「ソニックアドバンス2」をお買い上げいただき、誠にありがとうございます。
ご使用前に取り扱い方、使用上の注意など、この「取扱説明書」をよくお読みいただき、正しい使用方法でご愛用ください。なお、この「取扱説明書」は大切に保管してください。

安全に使用していただくために…



警告

- 疲れた状態での使用、連続して長時間にわたる使用は、健康上好ましくありませんので避けてください。
- ごくまれに、強い光の刺激や、点滅を受けたり、テレビの画面などを見たりしているときに、一時的に筋肉のけいれんや意識の喪失などを経験する人がいます。こうした症状を経験した人は、ゲームをする前に必ず医師と相談してください。また、ゲーム中にこのような症状が起きた場合には、直ちにゲームを中止し、医師の診察を受けてください。
- ゲーム中にめまい・吐き気・疲労感・乗り物酔いに似た症状などを感じたときは、直ちにゲームを中止してください。その後も不快感が続いている場合は医師の診察を受けてください。それを怠った場合、長期にわたる障害を引き起こす可能性があります。
- ゲーム中に手や腕に疲労、不快や痛みを感じたときは、直ちにゲームを中止してください。その後も不快感が続いている場合は、医師の診察を受けてください。それを怠った場合、長期にわたる障害を引き起こす可能性があります。
- 他の要因により、手や腕の一部に障害が認められたり、疲れている場合は、ゲームをすることによって、症状が悪化する可能性があります。そのような場合は、ゲームをする前に医師に相談してください。
- 目の疲労や乾燥、異常に気が付いた場合、一旦ゲームを中止し、5～10分の休憩をとってください。

注意

- 長時間ゲームをするときは、適度に休憩をとってください。めやすとして1時間ごとに10~15分の小休止をおすすめします。

機器の取り扱いについて…

警告

- 運転中や歩行中の使用、航空機内や病院など使用が制限または禁止されている場所での使用は絶対にしないでください。事故やけがの原因となります。

注意

- カートリッジはプラスチック、金属部品が含まれています。燃やすと危険ですので、廃棄する場合は各自治体の指示に従ってください。

使用上のおねがい

- 湿気やホコリ、油煙の多い場所、高温になる場所での使用、保管はしないでください。
- 本体の電源スイッチをONにしたままカートリッジを抜き差ししないでください。
- 物に当てたり、落下させるなど、強い衝撃を与えないでください。
- カートリッジ内部に液体をこぼしたり、異物などを入れたりしないでください。
- 端子部に指や金属で触らないでください。
- 分解や改造をしないでください。
- 濡れた手や汗ばんだ手で触らないでください。

本品は、○印のついている機器に使用できます。

ゲームボーイアドバンス	ゲームボーイカラー	ゲームボーイ (ゲームボーイポケット/ライト)	スーパーゲームボーイ (スーパーゲームボーイ2)
			

アドバンス専用
通信ケーブル対応



GBAケーブル
対応



プロローグ

あく てんさいかがくしゃドクター
悪の天才科学者Dr.エッグマンがこりずに悪巧みを
はし
始めたようです。

へいわ く どうぶつ
平和に暮らす動物たちがどんどんさらわれていき
ます。またまたそれをメカに変え、エッグマンラ
きず
ンドを築こうというのでしょうか？

こんど
今度はテイルスとナックルズもさらわれてしま
いました。

ドクター
「Dr.エッグマンめ！ オレが仲間たちを助けてやる
ぜ！」

あら なかま てあ ま みち む
ソニックは新たな仲間との出会いが待つ道の向こ
うへ、走り出すのでした。

もくじ

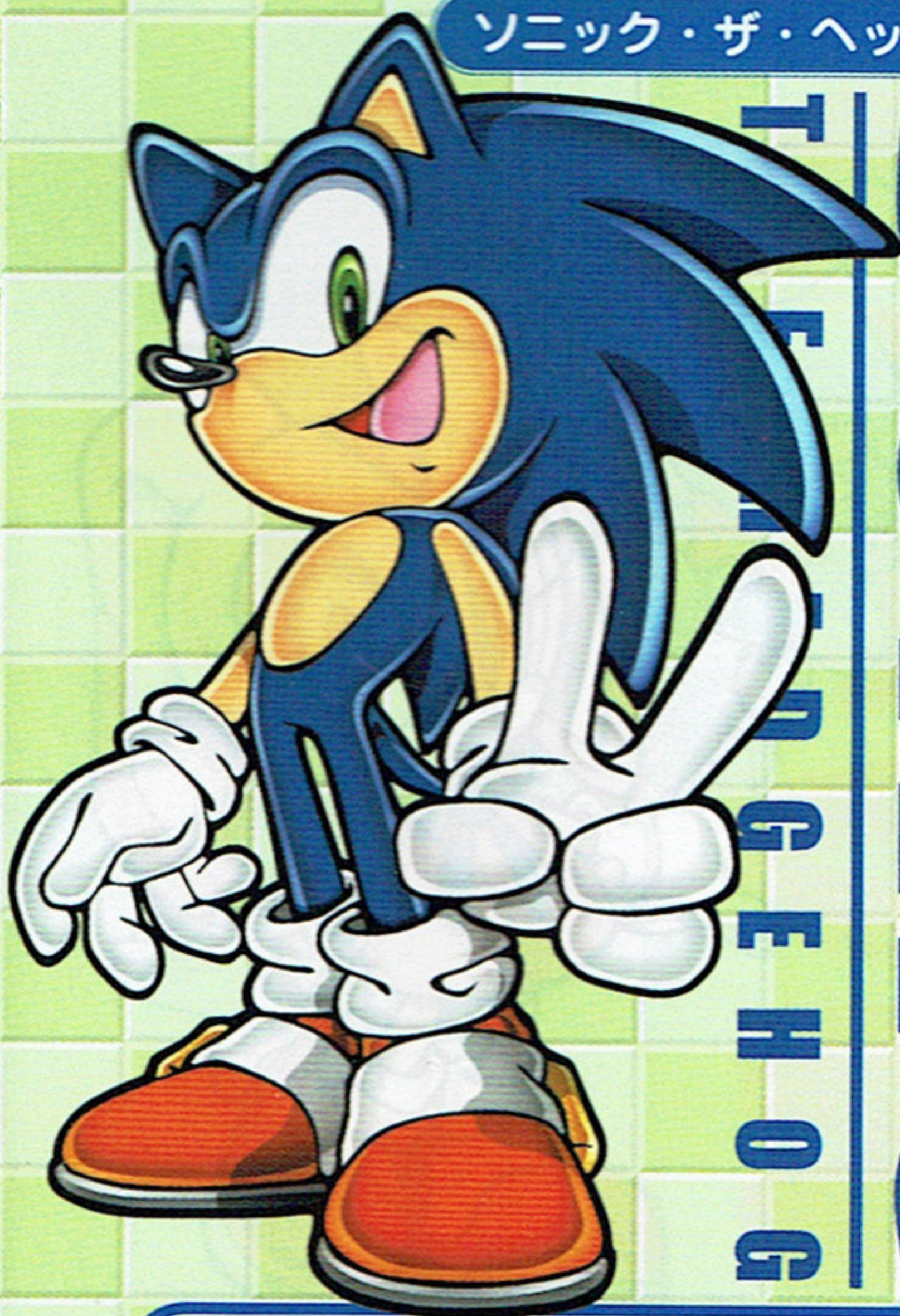
キャラクター紹介 <small>しょうがい</small>	3
操作方法 <small>そうさほうほう</small>	8
キャラクターのアクション	12
ゲームの始めかた <small>はじ</small>	20
ひとりであそぶ	21
ゲームスタート	22
タイムアタック	32
オプション	34
通信ケーブルのつなぎ方 <small>つうしん</small> <small>かた</small>	36
みんなであそぶ	40
ニンテンドーゲームキューブGBAケーブルのつなぎ方 <small>かた</small>	46
チャオのプチガーデン	48



しょうかい キャラクター紹介

このゲームに登場するキャラクターたちです。

ソニック・ザ・ヘッジホッグ

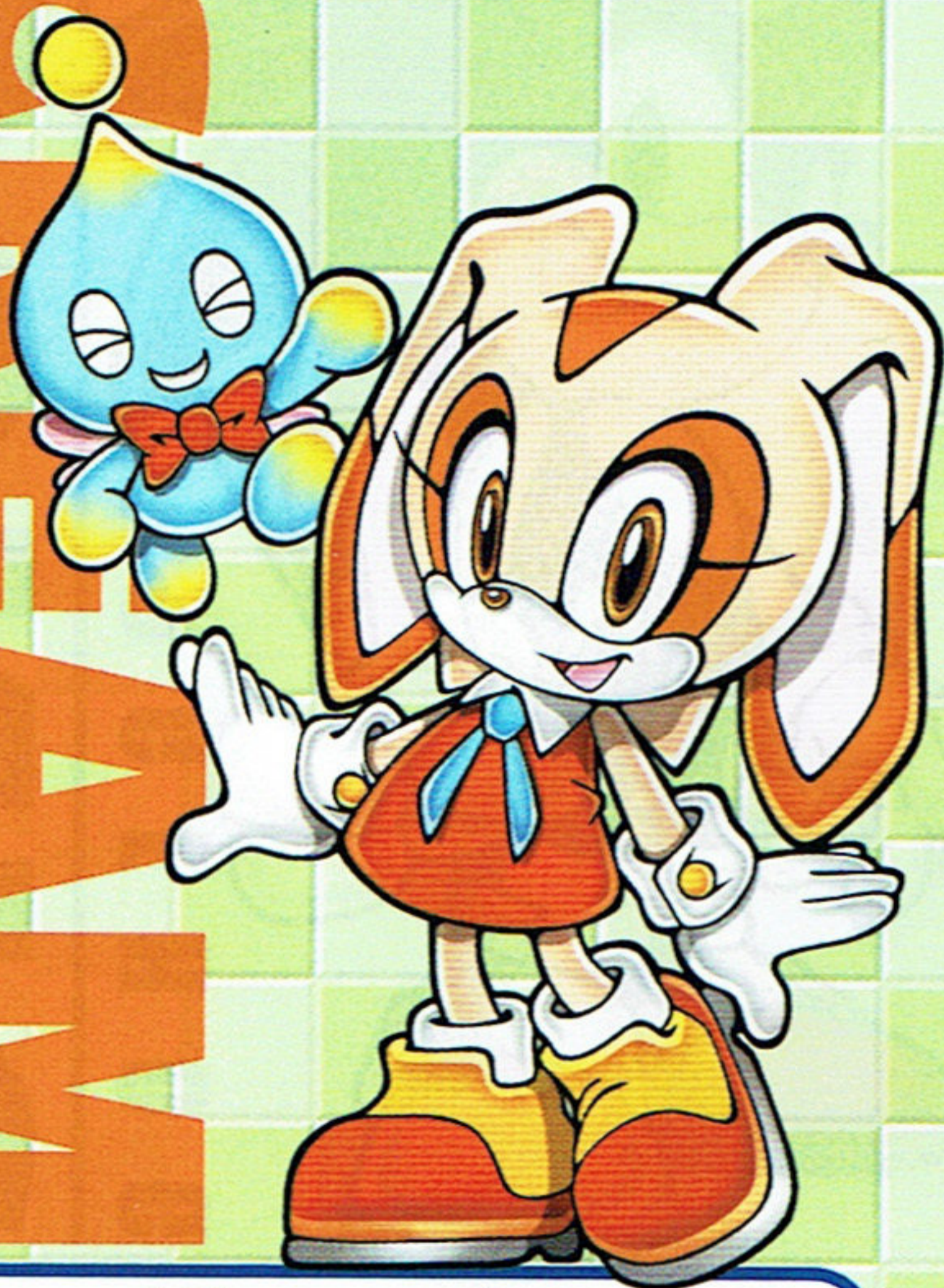


THE
S
O
N
I
C
H
E
D
G
E
H
O
G
G

自由気ままが大好きで、曲がったことが大キライ。
少し短気なところもあるけれど、困った人がいる
と放っておけない優しさを持っている。
とにかくジッとなんかしてられない史上最速の
ハリネズミ！

キャラクター紹介 しょうかい

クリーム・ザ・ラビット

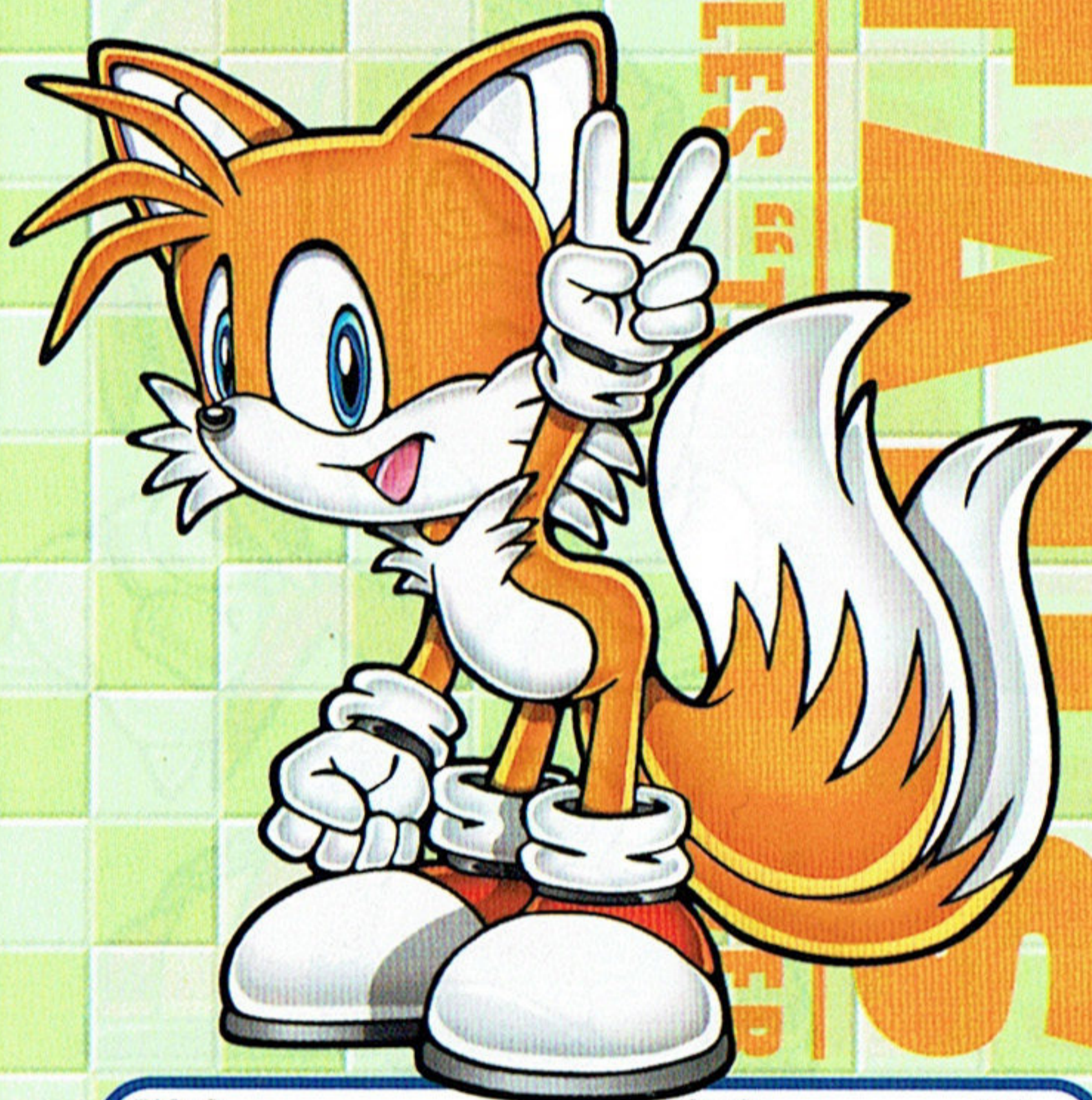


“チーズ”という名前のチャオを連れてくるウサギの女の子。

甘えん坊なところもあるけれど、何事にも一所懸命ながんばりやさんで、とても礼儀正しい。

大きな耳をはばたかせて空を飛ぶこともできる。

マイルス“テイルス”パウアー

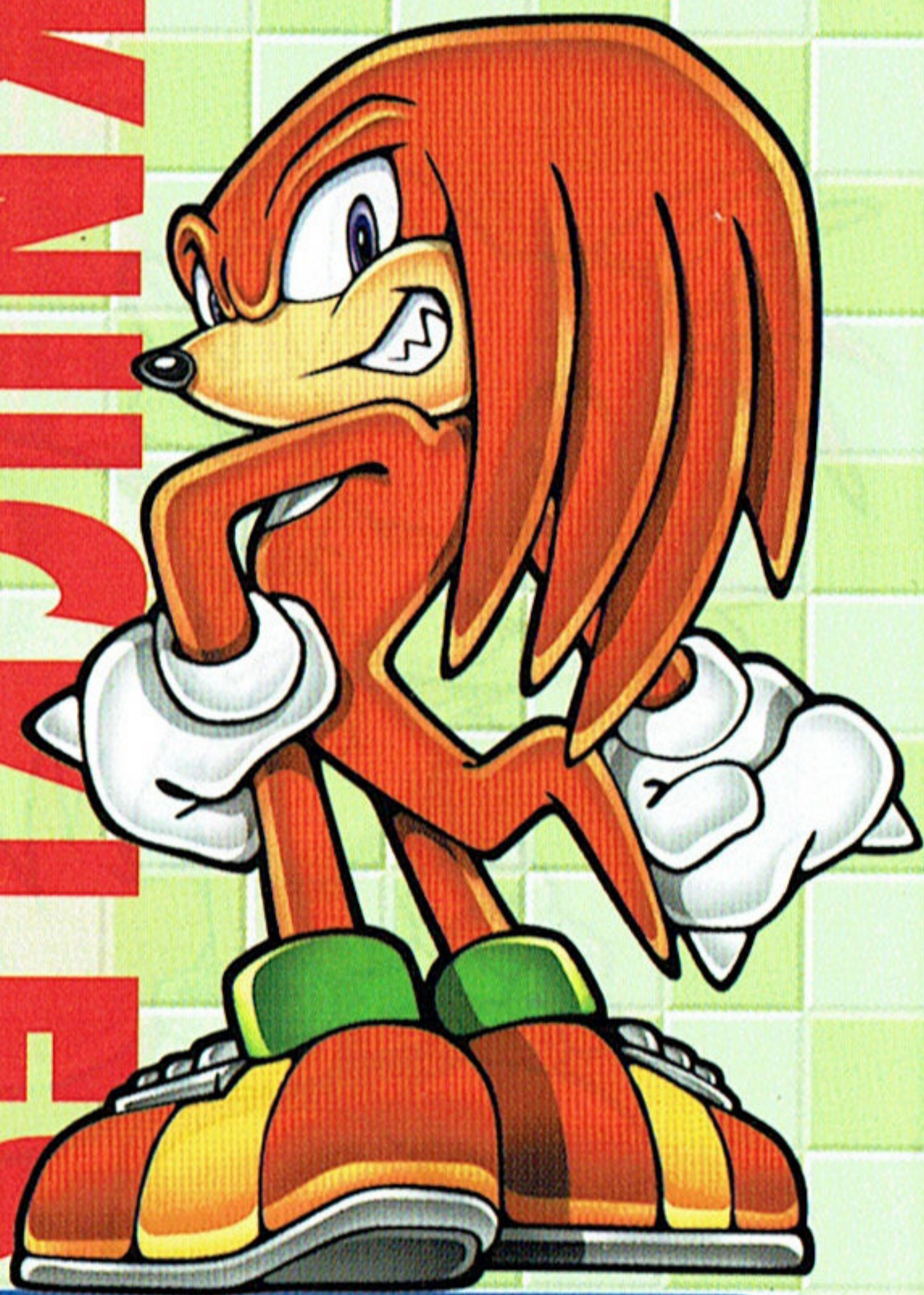


ほんみょう 本名はマイルス・パウアー、つうしょう 通称テイルス。2本の
も シッポをき 持つやさ 気の優しいこ 子ギツネ。
ソニックにあこがれている。きがい 機械いじりがだいす 大好き
で、ソニックをたす 助けるメカをかいはつ 開発することもある。

ナックルズ・ザ・エキドゥナ

T
H
E
E
G
H
I
D
N
A

K
M
U
C
K
L
E
S



こうがい
豪快パワフルハリモグラ。ソニックのライバルで
あり友だち。

コブシのパワーで、きょうれつ強烈パンチをく繰り出したりカ
ベを登ったりできる。いっほんご一本気で生真面目な性格の
ため、いちめんダメされやすい一面も。

ドクター
Dr.エッグマン

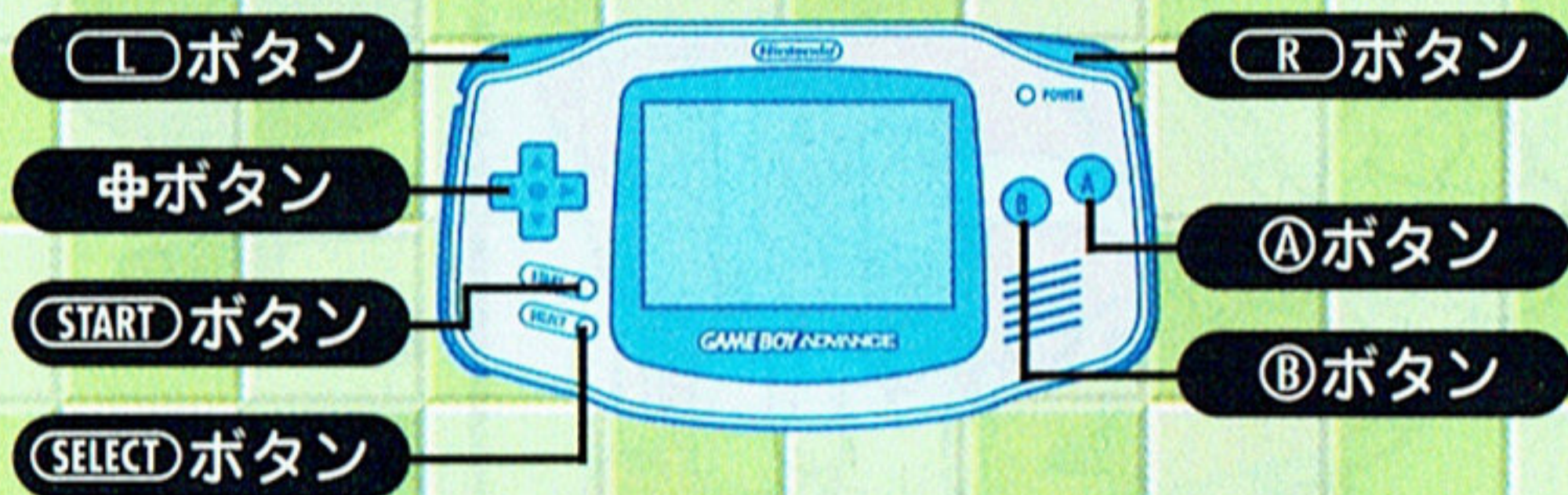


DR. EGGMAN

人の迷惑めいわくかえりみず、世界せかいをエッグマンランドに
してしまおうともくろむ狂気きょうきの天才てんさい科学者かがくしゃ。
その企くわだてはことごとくソニックにはばまれている
が、決してあきらめないこりない男おとこ。

操作方法

基本的な操作方法を紹介します。キャラクター独自のアクションはP.12から説明します。



メニュー・モード選択時の操作

STARTボタン	ゲームスタート
SELECTボタン	つか 使いません
十字ボタン	モードや項目を選択
Aボタン	けってい 決定
Bボタン	キャンセル
Lボタン	つか 使いません
Rボタン	つか 使いません

①・②ボタンを押しながらSTARTボタン・SELECTボタンを押すと、タイトル画面にもどります。

共通アクション

ソニックたち4人の共通アクションを紹介します。その他のキャラクター独自のアクションについては12~19ページを見てください。操作はすべてキャラクターが右を向いているときのものです。また、**A**・**B**・**R**ボタンの操作はオプション(→P.35)で変えることができます。

歩く・走る

◀または▶

向いている方向に歩き、加速がつくと走る。



屈む

▼を押し続ける

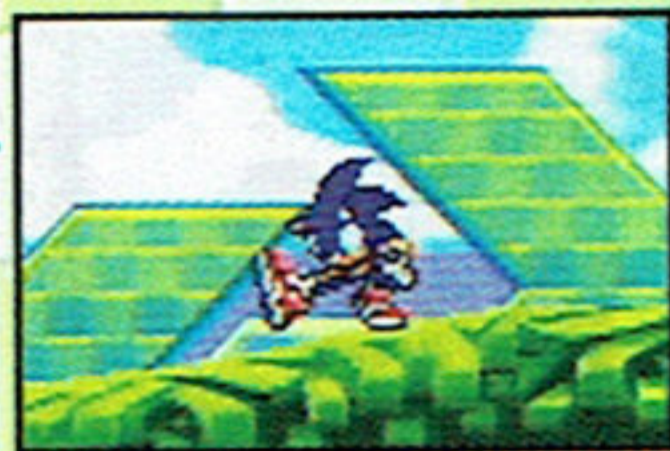
その場でしゃがみこむ。



アピール

▲を押し続ける

各キャラクターごとのアピールアクションが出せる。



ジャンプ

A

その場でジャンプ! ジャンプ中に敵キャラクターにあたるとアタックできる。



ダッシュ

◀または▶を押し続ける

◀または▶ボタンを押し続けると、移動スピードが速くなりダッシュ状態になる。



● ダッシュからブーストへスピードアップ!! ●

ソニックたちはダッシュしながら移動していくと、一定時間で「ブースト」状態になります。リングを多く取っていればその分、ブーストまでの時間が早くなります。ブースト中は、いったんスピードが落ちてても、すぐにトップスピードにもどります。またブースト中は、普通では使えないブーストアクションが使えるようになります。くわしくはP.12からのキャラクターのアクションを見てください。ただし、ダメージを受けるとこれらの効果が切れてしまうので注意しましょう。



ダッシュから…



ブースト!

スピンドッシュ

屈み中(A)→▼はなす

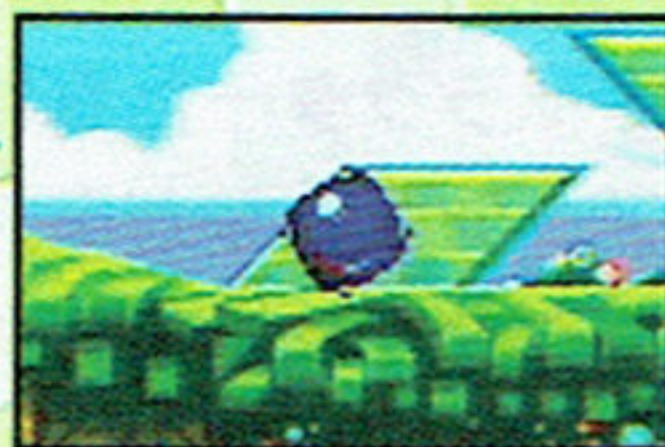
その場でスピン状態になり、スピードをためて一気にダッシュ。



スピン移動^{いどう}

走り・ダッシュ・ブースト移動中^{いどうちゅう}に▼

スピン状態^{じょうたい}で地上^{ちじょう}を移動^{いどう}。



攻撃^{こうげき}

Ⓑ

状況^{じょうきょう}に応じてⒷボタンを押すと、各キャラクターそれぞれの攻撃^{こうげき}が出る（→P.12~19）。



トリックアクション

Ⓡ

ジャンプ台^{だい}やスプリング台^{だい}、グラインドなど仕掛けジャンプ中に、Ⓡボタンとの組み合わせ^{くみあわせ}でトリックアクションが繰り出^くせる。キャラクターによって出せるアクションは異なる^{こと}（→P.12~19）。



● トリックアクションをいっぱい使^{つか}おう！ ●

トリックアクションは、広いフィールドのあらゆるところをジャンプ移動^{いどう}するときにとても重要^{じゅうよう}となるアクションです。ぜひ、操作^{そうさ}を覚え^{おぼ}ましょう。ただし、「回転^{かいてん}ジャンプ中^{ちゅう}」や「空中^{くうちゅう}で手足^{てあし}をバタバタさせているとき」は、トリックアクションができないので注意^{ちゅうい}しましょう。詳しくはP.12からの「キャラクターのアクション」を見^みてください。



キャラクターのアクション

キャラクターたちは、独自のアクションやトリックアクションなどを持っています。ここでは、各キャラクターが持つアクションを紹介しましょう。

ソニック

※操作はすべてキャラクターが右を向いているときのものです。

●通常アクション

スライディング

地上にいるとき[Ⓑ]

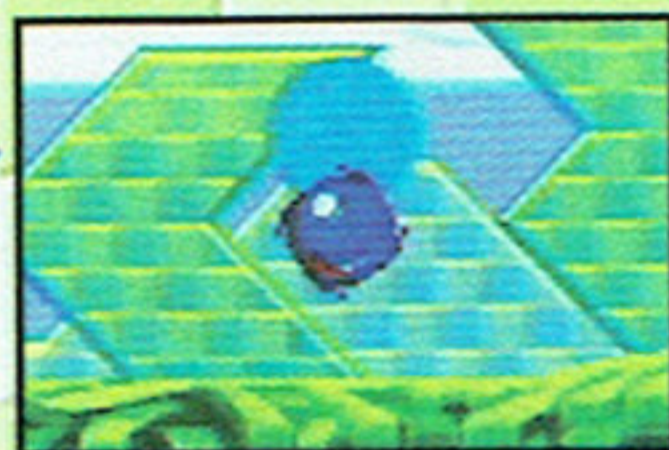
地上でスライディング攻撃。



バウンド

ジャンプ中に[Ⓑ]

空中にいるその場で真下に向かってバウンド。敵キャラクターが真下にいればアタック！



ダブルスピンアタック

ジャンプ中に[Ⓐ]

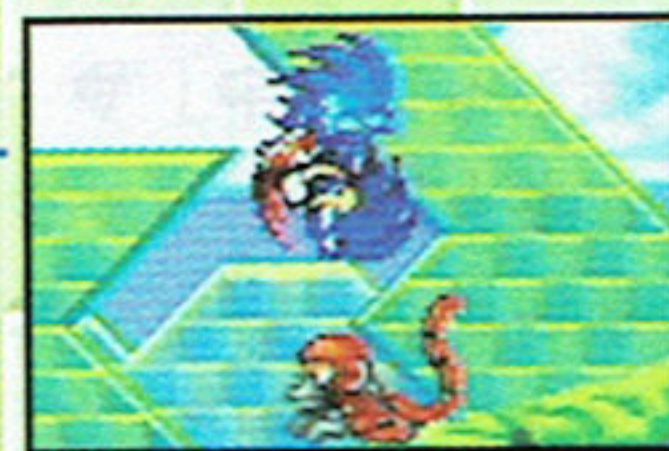
回転アタックの攻撃範囲が大きくなる。



ホーミングアタック

ジャンプ中に[Ⓐ]

ジャンプ中に、敵キャラクターが近くにいればホーミングアタック！



キャラクターのアクション

●ブーストアクション

スーパースライディング

ブースト中、ちゅう ちじょう地上で[Ⓑ]

「スライディング」こうげき こ攻撃後、ひ引きつ
いどうづき移動ができる。



●トリックアクション

ホップジャンプ

▲+Ⓑ

じょうくう たか上空に高くあがる。



ハミングトップ

▶+Ⓑ

よこかいてん横回転でクルクルまわりながら移
い動。いどうちゅう てき移動中に敵キャラクターがい
るとダメージをあたえられる。



バックスター

Ⓑ

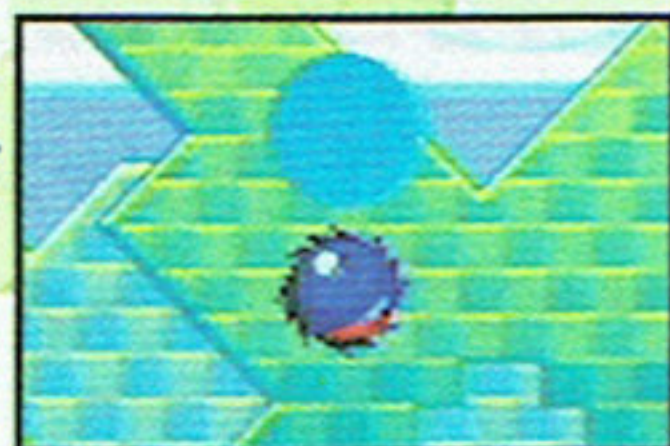
こうほう てん やま後方にバック転しながら山なりに
いどう移動。



バウンド

▼+Ⓑ

しか仕掛けジャンプ台などを使ったジ
しャンプ時に「バウンド」がだ出せる。



キャラクターのアクション

クリーム

※操作はすべてキャラクターが右を向いているときのものです。

●通常アクション

チャオアタック

地上にいるとき⑧

近くにいる敵キャラクターに向かってチャオが飛んでいき、ホーミングアタック。



空中チャオアタック

ジャンプ中に⑧

「チャオアタック」がジャンプ中にだせる。



ファン飛行

⑧→⑧ (飛行中は⑧連打、落下は⑧)

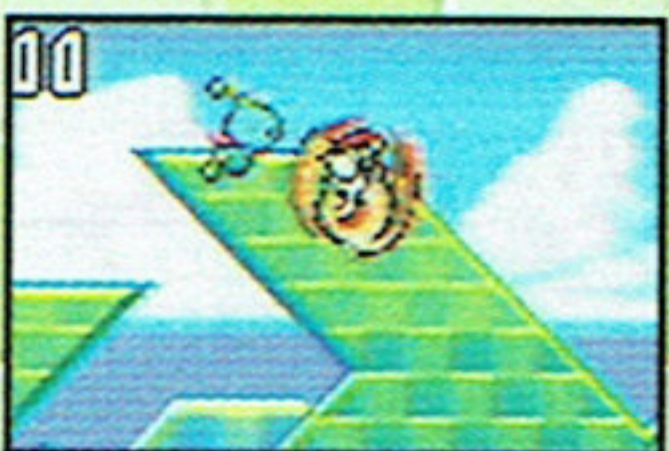
ジャンプ中にジャンプボタンを押すと耳をバタバタと動かして飛行。ボタン連打でより高く飛びあがる。一定時間を飛ぶと疲れて落ちてしまう。また飛行中に⑧ボタンを押すと飛行をやめて落下し、下降中の下にいる敵キャラクターへダメージをあたえられる。



チャオローリングアタック

ジャンプ中に▼+⑧

ジャンプ中にチャオがクリームの周りを一回転して、近くにいる敵キャラクターを攻撃。



キャラクターのアクション

●ブーストアクション

ステップアタック

ブースト中に地上で^{ちゅう ちじょう}⑧

チャオがクリーム^{まわ まわ}の周りを回りながら、ウサギ^{と まえ}跳びで前へステップ。



●トリックアクション

プチステップ

▲+^(R)

上空に^{しょうくう たか}高くあがる。



スウィートロール

▶+^(R)

前へ^{まえ からだ かいてん}体を回転させながら山なりに^{やま}移動。



ミルキーターン

^(R)

後ろに^{うし}エビぞり^{じょうたい}状態で山なりに^{やま}移動。



ソフトボンバー

▼+^(R)

お尻から^{しり}真下に^{ました}下降する。下に敵^{した てき}キャラクターがいると、お尻で^{しり}ダメージをあたえられる。



キャラクターのアクション

テイルス

※操作はすべてキャラクターが右を向いているときのものです。

●通常アクション

シッポ攻撃

地上にいるとき⑥

その場で、シッポをふりまわして攻撃。



プロペラ飛行

ジャンプ中に④ (飛行中は④連打)

ジャンプ中にジャンプボタンを押すと、シッポを回転させてプロペラ飛行に。ボタン連打でより高く飛べる。一定時間を飛ぶと疲れて落ちてしまう。



●ブーストアクション

スーパーシッポ攻撃

ブースト中に地上で⑥

シッポをふりまわして攻撃。そのまま移動もできる。



キャラクターのアクション

●トリックアクション

ハッピースプリング

▲+ (R)

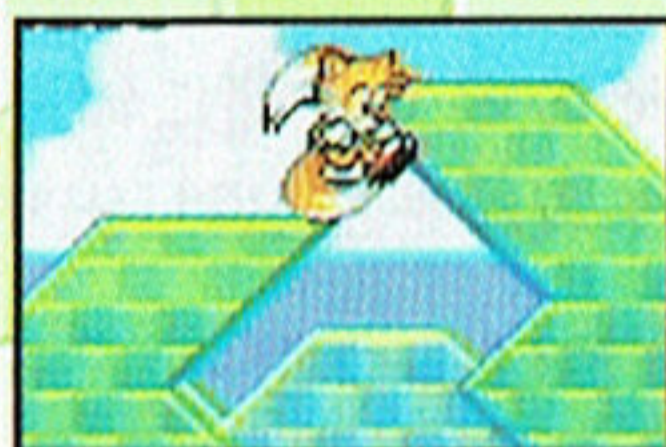
じょうくう たか
上空に高くあがる。



ウィンドウジャンプ

▶+ (R)

かいてん いきお まえ
シッポを回転させてその勢いで前
やま
へ山なりに移動。



バックローター

(R)

うし かいてん やま
後ろにシッポを回転させながら山
いどう
なりに移動。



プロペラ下降

▼+ (R)

ました
シッポをたばねてゆっくり真下に
お
降りられる。



キャラクターのアクション

ナックルズ

※操作はすべてキャラクターが右を向いているときのものです。

●通常アクション

1・2パンチ

地上にいるとき⑧

その場で、前に移動しながらパンチ攻撃を2回繰り返す。



ドリルクロー

ジャンプ中に⑧

その場から腕を真下に体を回転させながら攻撃。



滑空飛行

ジャンプ中に⑨ (飛行中は⑨を押しつづける)

ジャンプ中にジャンプボタンを押すと滑空飛行。滑空中は、キャラ

クターの向く反対側にⓂボタンを押すと方向転換し、ボタンをはなすと下降する。



カベ登り

カベくっつき中に▲▼

滑空中にカベにぶつかるとカベにくっつき、▲▼を押すと、カベを上下自由に登り降りできる。



キャラクターのアクション

●ブーストアクション

スパイラルアタック

ブースト中に地上で^{ちゅう ちじょう}⑧

^{うで まえ からだ かいてん こうげき}
腕を前に体を回転させながら攻撃。



●トリックアクション

スパイラルアッパー

▲+ (R)

^{うえ こうげき く だ}
上にアッパー攻撃を繰り返す。



バーニングストレート

▶+ (R)

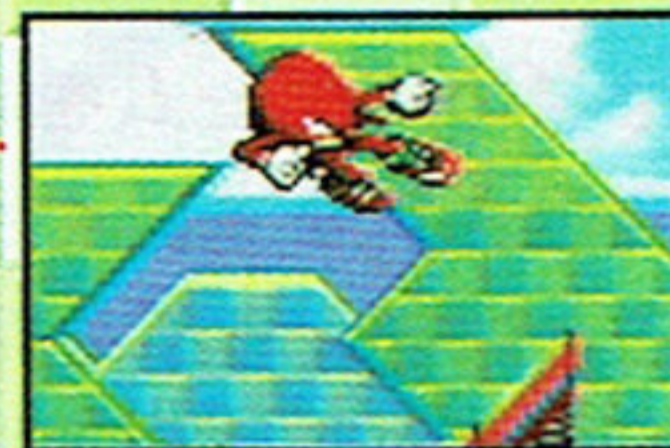
^{まえ いどう りょううで こう}
前に移動しながら両腕でパンチ攻
^{げき こ じめん ちやくち ぜん}
撃。その後、地面に着地すると前
^{ほう いどう}
方にスピン移動。



バックアタック

(R)

^{うし いどう ひじこうげき く}
後ろに移動しながら肘攻撃を繰り返す。



ドリルクロー

▼+ (R)

^{しか だい つが}
仕掛けジャンプ台などを使ったジ
^{ジャンプ時}
ャンプ時に「ドリルクロー」が出
^だ
せる。





はじめ ゲームの始めかた

ゲームスタート

タイトル画面で(START)ボタンを押すとモードセレクトが表示されます。

ひとりであそぶ／みんなであそぶのどちらかを選んで決定してください。



▲▼…項目を選ぶ

Ⓐ…決定

ひとりであそぶ

1人用のゲームモードです。ゲームスタート/タイムアタック/オプションのモードが選べます(→P.21)。

みんなであそぶ

通信ケーブルをつかって最大4人で遊べるモードです(→P.40)。

言語設定について

はじめてゲームを起動したとき、言語設定画面が表示されます。くわしくは、P.35のオプションのことばをえらぶを見てください。

オートセーブについて

このゲームのセーブは、すべてオートセーブで行われます。ゾーンをクリアしたときや、タイムアタックでタイムが更新されたとき、オプションの設定を変えたときなどに自動的にセーブされます。なお、セーブ中に電源スイッチをOFFにしないでください。



ひとりであそぶ

ひとり
1人で「ソニックアドバンス2」の世界を楽しむモードです。

メニューセレクト

ひとりであそぶをえらぶとメニューが表示されます。遊ぶ
びたいメニュー項目をえらんでけっ
ていで決定してください。



▲▼…項目をえらぶ

Ⓐ…決定

ゲームスタート

このゲームのメインゲームにあたります (→P.22)。

タイムアタック

アクトをえらんでクリアまでのタイムをきそ
う、タイムアタックモードです (→P.32)。

オプション

このゲームのいろいろなせっ
ていを変えることができます (→P.34)。

ゲームスタート

ソニックたち4人のキャラクターを操作して、全8ゾーンをクリアしていくモードです。ゾーンは2つのアクトとボス戦で構成されています。各ゾーンの最後にはDr.エッグマンが操縦するボスメカとのボス戦がまちかまえています。

はじめてゲームスタートすると、プレイヤーキャラクターはソニックでゲームがスタートします。ソニックでゲームを進めていくと、選べるキャラクターが増えていき、キャラクターセレクトができるようになります。

キャラクターセレクト

ソニックの他に遊べるキャラクターが増えていると、キャラクターセレクトが行えます。好きなキャラクターを選びましょう。



⌘…キャラクターを選ぶ

Ⓐ…決定

ゾーンセレクト

アクトを選んでゲームのつづきができます。アクトが選べるのは、各キャラクターが一度クリアしたゾーンと挑戦中のアクトのみです。

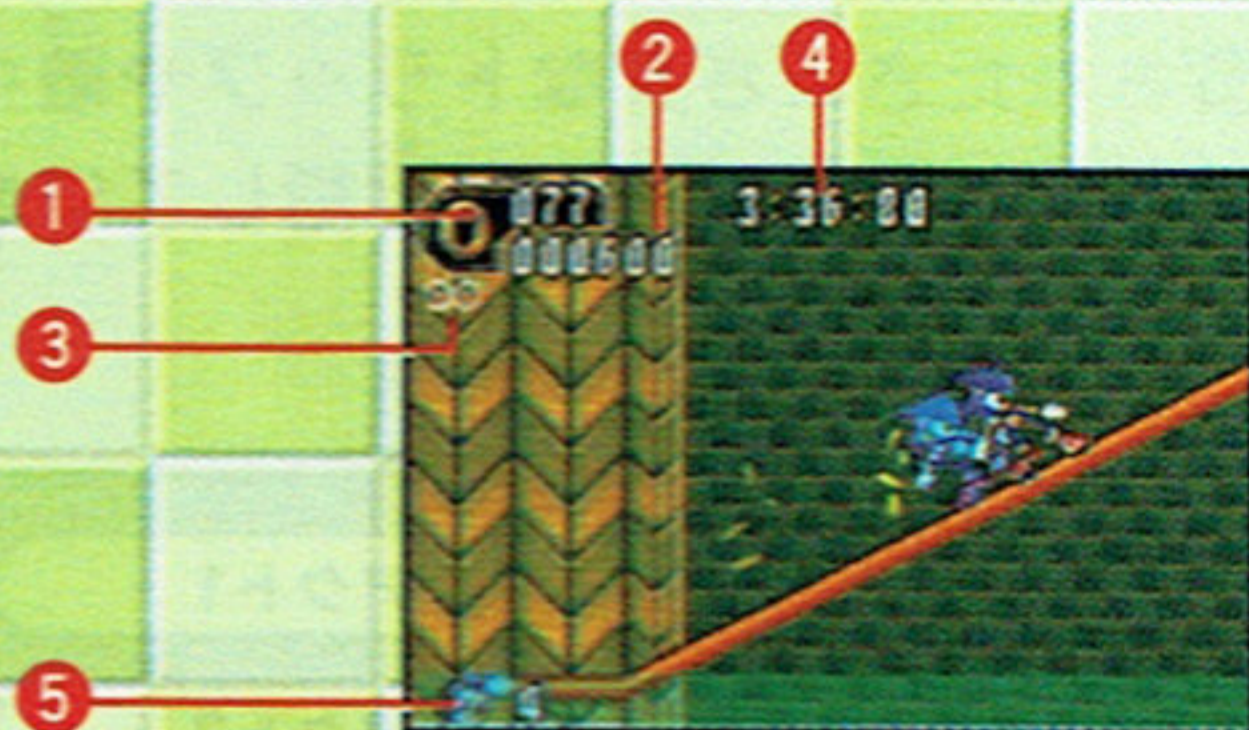


◀▶…ゾーンを選ぶ

Ⓐ…決定

ゲームスタート

ゲーム画面の見方



- ① **リングの数** 1つのアクト内で取ったリングの数です。
- ② **得点** 現在のスコアです。
- ③ **スペシャルリング** 7コあつめてゴールするとスペシャルステージへすすみます。
- ④ **タイム表示** アクトスタートからの経過時間です。
- ⑤ **チャレンジ回数** プレイヤーの残りチャレンジ回数です。

ポーズ画面について

ゲーム中に **START** ボタンを押すと「PAUSE」が表示され、一時停止して右画面が表示されます。つづける／やめるのどちらかを選んでください。やめるを選ぶとタイトル画面に戻ります。



▲▼...項目を選ぶ

Ⓐ...決定

START...ポーズ解除

ゲームスタート

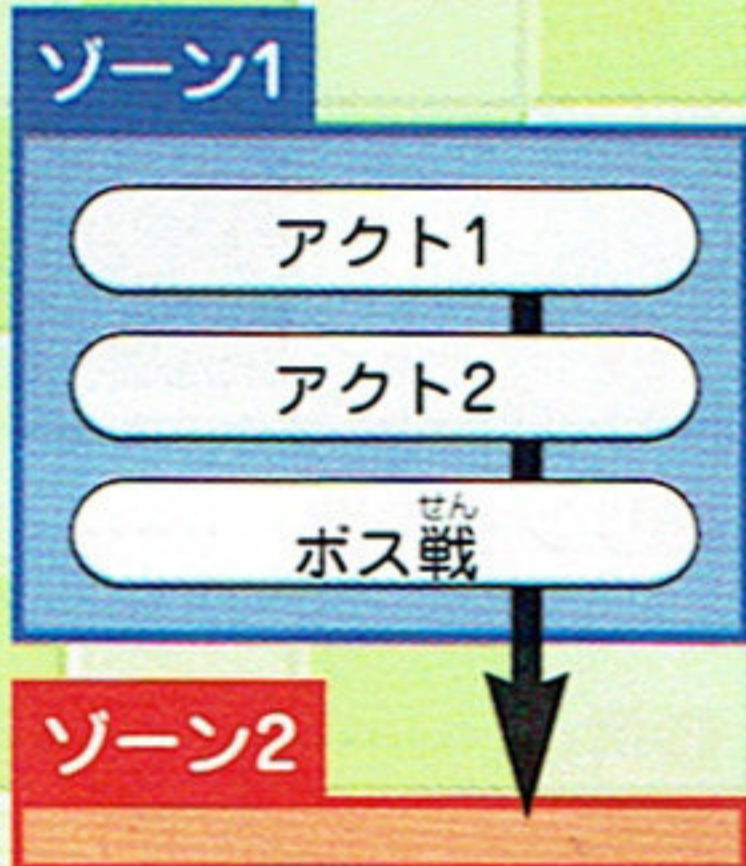
ゲームの進めかた

ステージに配置されたさまざまなトラップや敵キャラクターをかわしながらゴールを目指していきます。

このゲームの各ステージは「アクト」と呼ばれ、2つのアクトとボス戦で「ゾーン」という1つのエリアになっています。

2つのアクトをクリアすると、宿敵Dr.エッグマンが操縦するボスメカとの対決が待っています。

ボスをやっつけると次のゾーンに進みます。最終的に、Dr.エッグマンの野望を打ちくたすことが目的です。



リングがあれば大丈夫!

各アクトの中にちらばっているリングを1コでも持っているると、ダメージを受けてもダウンすることはありません。

ただし、持っていたリングは全部フィールド上にちらばってしまいます。飛び散ったリングは、急いでふれるともう一度いくつか取り戻せます。

なお、リングを持っていても落下したりすると、ダウンしてしまいますので注意してください。



リングを1コも持っていないと…

リングを1コも持っていないときに敵キャラクターやトラップからダメージを受けると、ダウンになってしまいます。ダウンになるたび、チャレンジ回数が1回ずつ減っていきます。アクトの中にちらばっているリングを1コでも持っている、ダメージを受けてもダウンすることはありません。



ポイントマーカーをチェックしよう！

各アクト内におかれている「ポイントマーカー」にふれると、ダウン後に再開したとき、そのポイントマーカーの位置から再スタートになります。ただし、残り時間はポイントマーカーを通過したときの経過時間からになります。



1UPをゲットしよう！

各アクト内に点在しているリングを100コ集めると1UPして、チャレンジ回数が1回ふえます。また、どこかにある1UPアイテムを取ったりスコアが50000点になったときも1UPします。

ゲームスタート

アイテムボックスからアイテムをゲット！

アイテムボックスを^みつけたらふれてアイテムを^て手に入れましょう。お得なアイテムが^{はい}入っています（→P.30）。



タイムアップに気をつけよう！

1つのアクトの^{せいげんじかん}制限時間は10分です。^{ぶん}残り時間が1分になるとタイム^{ひょうじ}表示が^{あか}赤く^{てんめつ}点滅しはじめます。^{せいげんじかんない}制限時間内にアクトをクリアできないとダウンしてしまいます。また、リングを^も持っていたとしても、^{せいげんじかん}制限時間がくればダウンしてしまいます。なお、P.35のオプションで「^{じかんぎれ}じかんぎれ」を^{へんこう}変更すると^{せいげんじかん}制限時間をなくすこともできます。

ゲームオーバー

チャレンジ^{かिसう}回数が0回^{かい}のときにダウンすると「GAME OVER」になります。



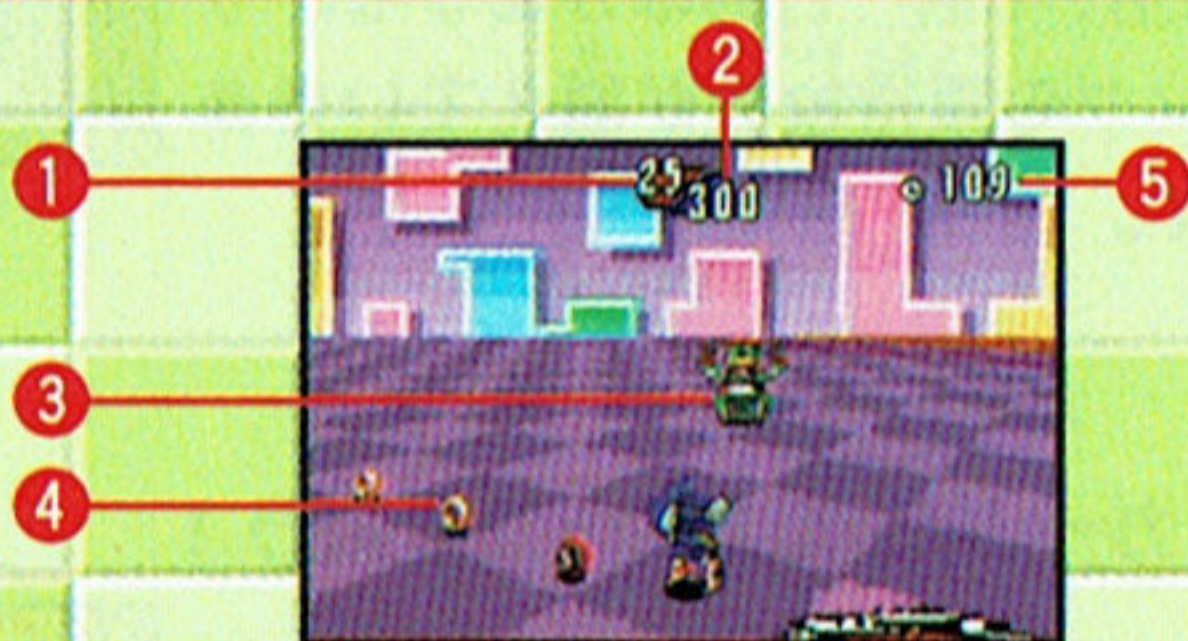
スペシャルリングを見つけてスペシャルステージへ!

アクト内のどこかに「スペシャルリング」と呼ばれるアイテムがかくれています。このアイテムを7コ取ってそのアクトをクリアすると、そのままスペシャルステージへと進みます。スペシャルステージで決められた条件を満たすと、カオスエメラルドを手に入れることができます。



スペシャルステージ画面の見方

スペシャルステージは3D画面で構成されています。



- ① **リングの数** ……スペシャルステージ内で取ったリングの数です。
- ② **規定リング数** ……カオスエメラルドを手に入れるために決められたリング数です。
- ③ **ガードロボ** ……Dr.エッグマンがカオスエメラルドを守る目的でつくった監視ロボです。
- ④ **リング** ……プレイヤーがふれるだけで取れます。
- ⑤ **タイム表示** ……ゲーム開始からの残りタイムです。

ゲームスタート

スペシャルステージの遊びかた

画面にリング数と制限時間が表示されたらスタート！
制限時間内に規定リング数よりも多くのリングを取れる
よう頑張りましょう。

スペシャルステージの操作方法

⌘…プレイヤーの移動

Ⓐ…ジャンプ

※Ⓑボタン、(L)・(R)ボタンは使いません。

リングを取るときの法則

リングは連続で取っていくと、
2倍、3倍…と倍率が上がり、リ
ングの獲得枚数が増えていきま
す。



ガードロボに気をつけよう！

スペシャルステージ内には、
Dr.エッグマンがカオスエメラ
ルドを守るために配置した「ガ
ードロボ」がプレイヤーの前に
立ちふさがります。ガードロボ
にアタックして、一時的に動きを止めるのも有効です。
ただし、ガードロボにふれるとダメージを受け、リング
10コが落ちてしまいます。また、リングが0コのとときに
ふれるとダウンして、スペシャルステージが終了してし
まうので注意しましょう。



仕掛けをうまく使おう！

スペシャルステージの3Dフィールドには、いろいろな仕掛けがあります。上手に使いこなしてリングを手に入れましょう。



リング

プレイヤーがふれると手に入ります。



スピードアップ

の乗るとスピードアップします。



エクストラリング

5コ分のリングを手に入れることができます。



ジャンプ台

の乗ると高くジャンプします。

カオスエメラルドを手に入れよう！

スペシャルステージは7つのステージで構成されています。各ステージで決められたリング数を集めてクリアすると、カオスエメラルドが手に入ります。



決められた数のリングを集められないと…

スペシャルステージで決められたリングを集められなかったときは、カオスエメラルドは手に入りませんが、獲得したリング数に応じたボーナス得点が入ります。



ゲームスタート

アイテム紹介

ゲームに登場するアイテムを紹介します。
アクト内のアイテムボックスで手に入るアイテム
を効果的に使って、ゲームを進めていきましょう。



無敵

一定時間無敵になり、敵キャラクターや仕掛けにふれてもダメージになりません。



1UP

チャレンジ回数が1回増えます。



バリア

1回分のダメージを無効にします。



磁力バリア

1回分のダメージを無効にする以外に、周りのリングを吸い寄せることができます。



5リングボーナス

リングが5コ増えます。



10リングボーナス

リングが10コ増えます。



ランダムリングボーナス

1・5・10・30・50コからランダムでリングの個数が増えます。



マックス MAXスピード

一定時間加速する速度がアップします。

タイムアタック

各アクトでの最速クリアタイムを競うことができるモードです。

モードセレクト

ひとりであそぶからタイムアタックを選べると、モードセレクトが表示されます。ゾーン／ボスのいずれかを選んでください（ボスモードはある条件を満たさないと選べません）。



▲▼…モードを選ぶ

Ⓐ…決定

キャラクターセレクト

プレイヤーを選びます。メインゲームをプレイして選択可能になったキャラクターの中から選びましょう。

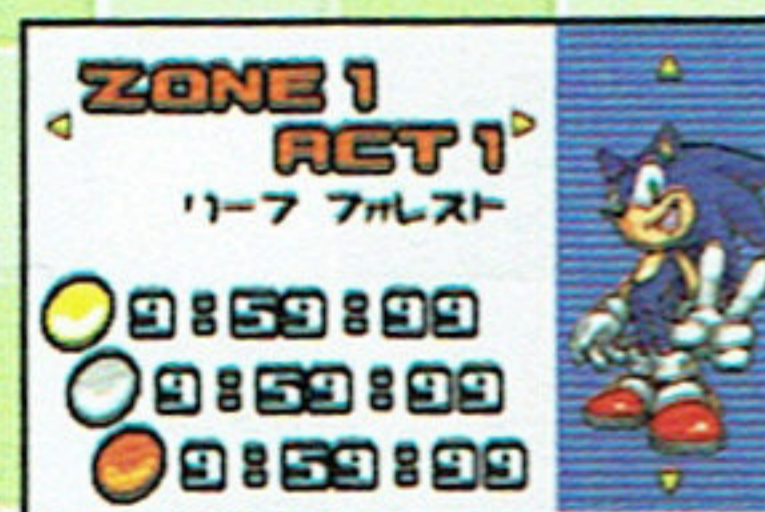


⌘…キャラクターを選ぶ

Ⓐ…決定

ゾーンセレクト

アクトを選びます。メインゲームで進めたアクトの中から選んでください。Ⓐボタンで決定すると、タイムアタック開始です！



◀▶…アクトを選ぶ

Ⓐ…決定

タイムアタック

タイムアタック画面の見方

基本的にメインゲームと同じ構成になっており、スタートからゴールまでのクリア時間を競います。くわしくはP.23を見てください。

リング
の数の数



タイム
表示

途中でタイムアタックをやめたいとき

途中でタイムアタックをやめたいときは、「PAUSE」画面から終了することができます。ゲーム中に「START」ボタンを押すとポーズ表示が出るので、やめるを選んでください。



▲▼…項目を選ぶ

Ⓐ…決定

トライアゲイン

クリアまたは途中でタイムアタックをやめると右画面が表示されます。もういち



どする／キャラクターをかえる／コースをかえる／やめるのいずれかを選んでください。

▲▼…項目を選ぶ

Ⓐ…決定

オプション

設定を変えることができます。
項目を選んで設定を変えてください。オプションを終了するときは、もどるを選んで④ボタンを押してください。



▲▼…項目を選ぶ

Ⓐ…決定

◀▶…設定を変更

Ⓑ…キャンセル

プレイヤーデータ

名前を登録したり、タイムアタックや対戦の記録を見ることができます。



なまえのへんこう

Ⓜ…文字を選ぶ

タイムアタックや対戦の記録で使われる名前を変更します。最大6文字まで入力できます。文字を入力して決定してください。

Ⓐ…決定

Ⓑ…文字消去

タイムアタックのきろく

◀▶…ゾーン・アクトを選ぶ

タイムアタックの記録を見ることができます。各キャラクターの各ゾーンとアクトのトップ3までの記録が表示されます。見たいゾーンとアクトを選んでください。

▲▼…キャラクターを変更

Ⓑ…前の画面に戻る

たいせんのきろく

もどる

これまでの対戦の勝敗を見ることができます。

前の画面に戻ります。

なんいど

ゲームの難しさをふつう／やさしいのいずれかに
変えることができます。

じかんぎれ

ゲーム中の時間切れによるダウンをあり／なしの
いずれかに変えることができます。

ことばをえらぶ

ゲームで使われる言語を6カ
国語から設定変更することが
できます。選んで決定す
ると、その言語で表示されます。



ボタンのせってい

ゲームプレイ中のボタン操作を変えられます。①
ボタン→②ボタン→(R)ボタンの順に設定します。
なお、複数のボタンに同じ操作は設定できません。
(SELECT)ボタンを押すと初期設定に戻ります。

すべてのきろくをけす

この項目を選ぶと、今までの進行内容のすべてが
消えて初期化されます（一部の「チャオのプチガ
ーデン」をのぞく）。一度消した記録を元に戻すこ
とはできないので注意しましょう。

つうしん
通信ケーブルを使ったゲームボーイアドバンスどうしのつなぎ
かた
方について説明します。

ようい
■用意するもの

- ゲームボーイアドバンス-----プレイする人数分の台数
- 「ソニックアドバンス2」カートリッジ---プレイする人数分の個数
- ゲームボーイアドバンス専用通信ケーブル

ふたり	ばあい	ほん
・2人プレイの場合	-----	1本
さんにん	ばあい	ほん
・3人プレイの場合	-----	2本
よにん	ばあい	ほん
・4人プレイの場合	-----	3本

せつぞく ほうほう
■接続方法

1. 全ての本体の電源スイッチがOFFになっていることを確認して、各本体にカートリッジをセットしてください。
2. 通信ケーブルどうしを接続し、各本体の外部拡張コネクタに接続してください。
3. 全ての本体の電源スイッチをONにしてください。
4. 以後の操作方法は、40ページをご覧ください。

※ 2人または3人で遊ぶ場合、使用しない本体や通信ケーブルは接続しないでください。

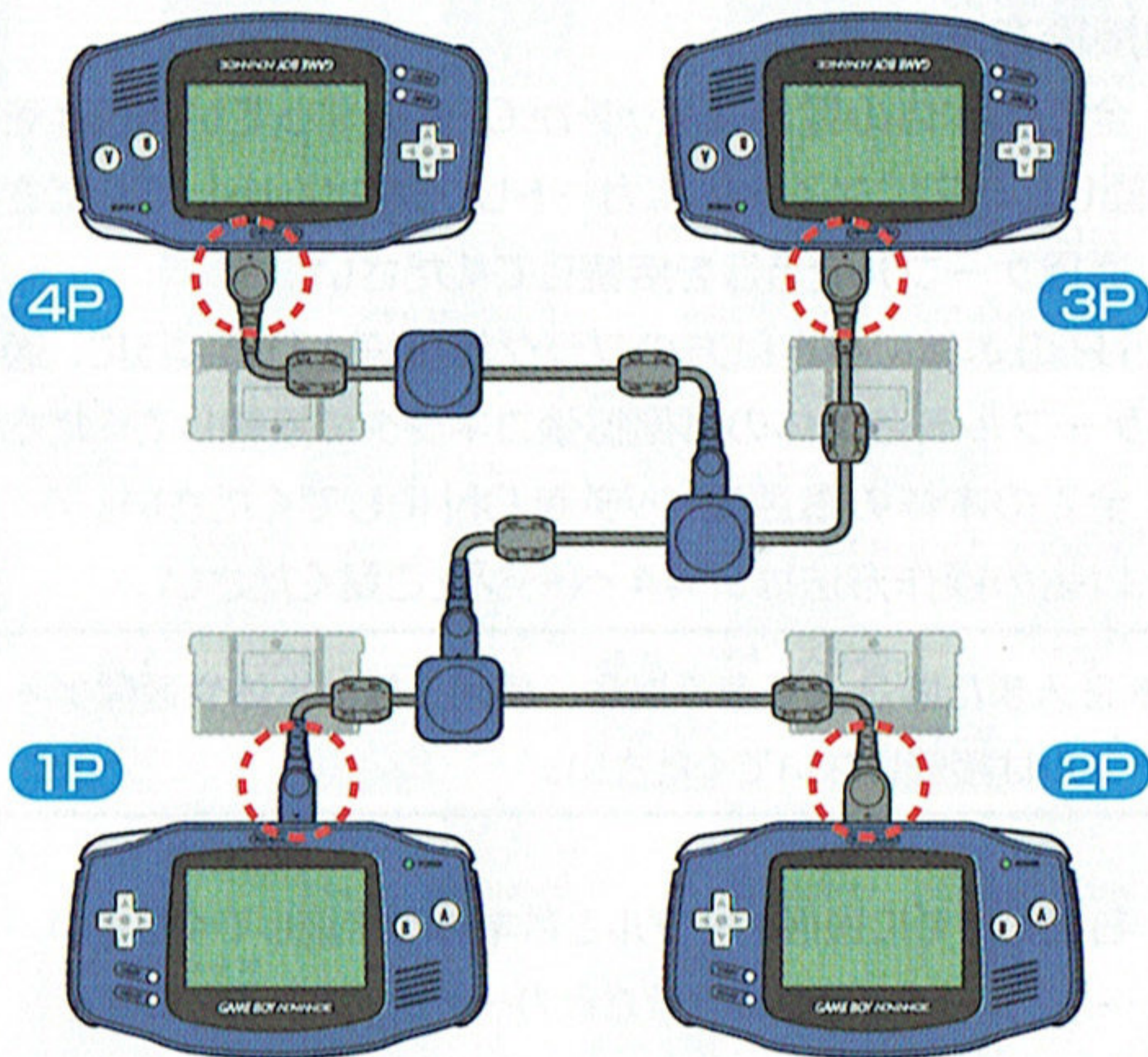
※ 1Pは、本体に小さい方のプラグが接続されている人になります。

みざす さんこう つうしん
右図を参考に通信ケーブルと各本体を接続してください。
かくほんたい せつぞく
(プラグの大きさに注意)

■通信プレイに関するご注意

次のような場合、通信できなかつたり、誤動作することがあります。

- ゲームボーイアドバンス専用通信ケーブル以外の通信ケーブルを使用しているとき。
- 通信ケーブルがしっかり奥まで接続されていないとき。
- 通信中に通信ケーブルを抜き差ししたとき。
- 通信ケーブルと各本体が正しく接続されていないとき。
- 本体を5台以上接続しているとき。



【本体と通信ケーブルの接続図】

つうしん 通信ケーブルを使^{つか}ったゲームボーイアドバンスどうしのつなぎ ^{かた} 方^{せつめい}について説明します。

用意するもの

- ゲームボーイアドバンス-----プレイする人数分の台数 ^{にんすうぶん だいすう}
- 「ソニックアドバンス2」カートリッジ ----- 1個 ^こ
- ゲームボーイアドバンス専用通信ケーブル ^{せんようつうしん}
 - ・2人プレイの場合 ^{ふたり ばあい} ----- 1本 ^{ほん}
 - ・3人プレイの場合 ^{さんにん ばあい} ----- 2本 ^{ほん}
 - ・4人プレイの場合 ^{よにん ばあい} ----- 3本 ^{ほん}

接続方法

1. 全ての本体の電源スイッチがOFFになっていることを確認し、1Pになる本体にカートリッジをセットしてください。
2. 通信ケーブルどうしを接続してください。
3. 1Pの本体に小さい方のプラグが接続されるように、通信ケーブルを各本体の外部拡張コネクタに接続してください。
4. 全ての本体の電源スイッチをONにしてください。
5. 以後の操作方法は、44ページをご覧ください。

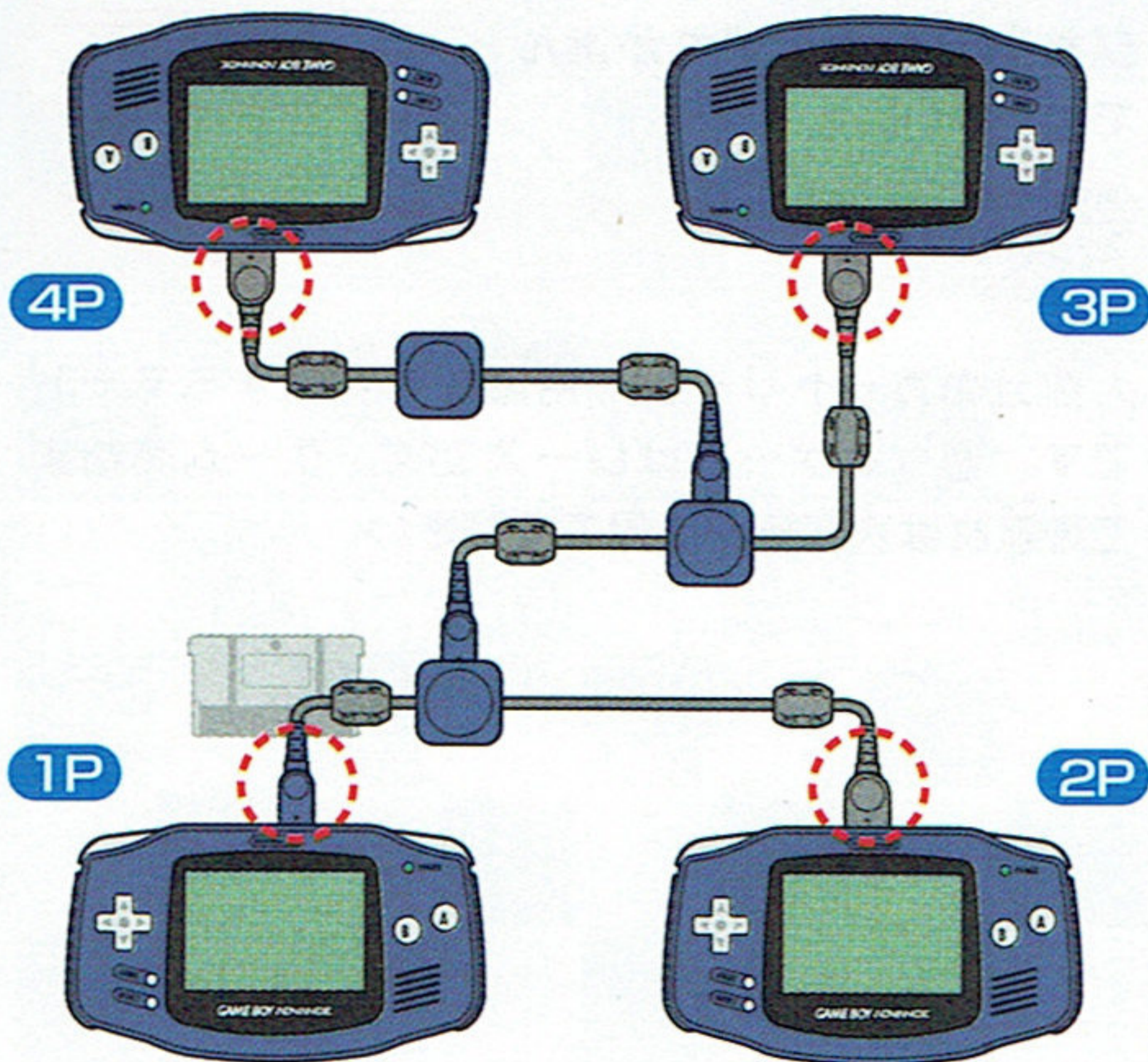
※ 2人または3人で遊ぶ場合、使用しない本体や通信ケーブルは接続しないでください。

右図を参考に通信ケーブルと各本体を接続してください。
 (プラグの大きさとカートリッジの場所に注意)

■通信プレイに関するご注意

次のような場合、通信できなかつたり、誤動作することがあります。

- ゲームボーイアドバンス専用通信ケーブル以外の通信ケーブルを使用しているとき。
- 通信ケーブルがしっかり奥まで接続されていないとき。
- 通信中に通信ケーブルを抜き差ししたとき。
- 通信ケーブルと各本体が正しく接続されていないとき。
- 1P以外の本体にカートリッジがセットされているとき。
- 本体を5台以上接続しているとき。



【本体と通信ケーブルの接続図】

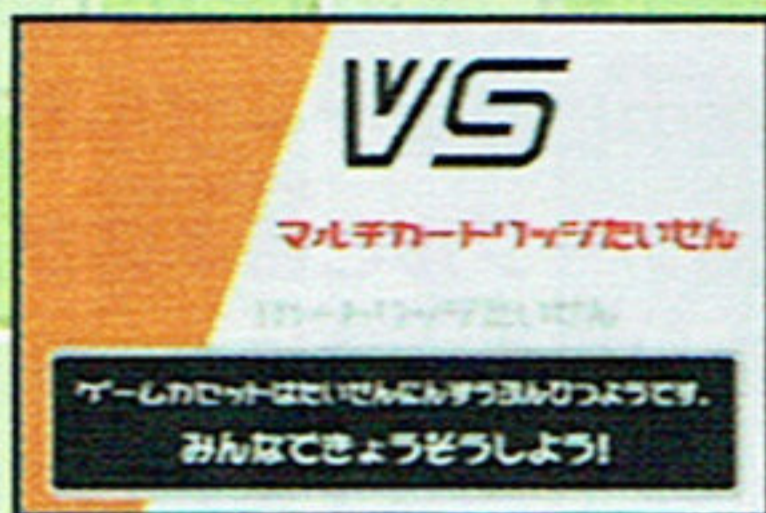


みんなであそぶ

ゲームボーイアドバンスを通信ケーブルで接続して、最大4人まで対戦することができるモードです。カートリッジ1つで遊ぶゲームとカートリッジを人数分セットして遊ぶゲームがそれぞれ楽しめます。

対戦モードをえらぼう！

モードセレクトでみんなであそぶを選ると右画面に変わるので、マルチカートリッジたいせん／1カートリッジたいせんのいずれかを選んでください。



▲▼…モードをえらぶ

Ⓐ…けってい決定



マルチカートリッジたいせん

人数分のカートリッジを用意して対戦するモードです。遊ぶゲームはレースです。ゲーム開始までの流れは次ページを見てください。

通信開始！

マルチカートリッジたいせんを遊ぶ前に、ゲームボーイアドバンス同士を通信ケーブルにつなぎます。接続方法については

P.36を見てください。次に、モードセレクトでマルチカートリッジたいせんを選びましょう。通信がはじまり成功すると、キャラクターセレクトに移ります。



キャラクターセレクト

キャラクターを選びます。選び方はP.22のキャラクターセレクトと同じです。なお、他の人と同じキャラクターを選ぶことはできません。相談してキャラクターを選びましょう。決定するとキャラクター決定画面が表示され、Aボタンで次に進みます。

ゾーンセレクト

対戦するアクトを選びます。1Pが選んでください。プレイヤー全員の中で最も進んでいるアクトまで選ぶことができます。Bボタンで選んでAボタンで決定してください。アクトを決めたら対戦スタート！

みんなであそぶ

マルチカートリッジたいせん…のつづき

レース画面の見方



- ① リングの数 1つのアクト内にとったリングの数です。
- ② タイム表示 アクトスタートからの経過時間です。
- ③ 対戦者カーソル 対戦者の位置を示すカーソルです。
- ④ プレイヤーアイコン 現在のプレイヤー順位を示しています。
- ⑤ アクトの全体距離 アクトのスタートからゴールを示します。

レースの進めかた

誰よりも先にゴールするのが目的です。途中でダウンすると、アクトの最初または中間地点を通過していただからの再スタートとなります。誰かがゴールにたどりつくと、1分間のカウントダウンが始まります。時間内にゴールにたどりつけなかったプレイヤーは、失格となります。

アイテムを使ってジャマしよう！

アクト内のどこかにおかれています。対戦専用のアイテムを取ると、取ったプレイヤー以外の対戦相手へなんらかの効果をおよぼします。アイテムを使って対戦を有利なものにしましょう。



再戦

レース終了後、対戦結果が表示され、つづけてもう一度対戦するかきいてきます。つづけたいかどうかを、1Pが選んで決定してください。はいを選ぶとキャラクターセレクトへ、いいえを選ぶと通信を終えて対戦モードを終了します。



みんなであそぶ



1カートリッジたいせん

1つのカートリッジで対戦するモードです。遊べるゲームは「リングあつめ」です。

1カートリッジたいせんのここが違う！

- 1カートリッジたいせんでのプレイヤーの操作は、キャラクターすべてがソニックと同じアクションになります。ソニックを含む各キャラクター固有のアクションはおこなえません。
- 1P以外のプレイヤーが「ソニックアドバンス2」のカートリッジをセットして(START)ボタン・(SELECT)ボタンを押しながら電源をONにすると、そのプレイヤーの対戦画面のみキャラクターのアクションがスムーズになります。
- 電源をOFFにしないかぎり、何度でも対戦できます。なお、対戦成績はバックアップに記録されません。

通信開始！

1カートリッジたいせんを遊ぶ前に、ゲームボーイアドバンス同士を通信ケーブルにつなぎます。接続方法についてはP.38を

見てください。次に、モードセレクトで1カートリッジたいせんを選ぶと、接続状態がチェックされ、対戦人数がきまります。1Pから順番にソニック、クリーム、テイルス、ナックルズに振り分けられます。1Pが(START)ボタンを押すと対戦ルールが表示されて、しばらくすると対戦スタートです！



リングあつめ画面の見方



- ① **リングの数** 各プレイヤーが手に入れたリングの数です。
- ② **タイム表示** 対戦スタートからの残りタイムです。
- ③ **対戦者カーソル** 対戦者の位置を示すカーソルです。
- ④ **アイテムボックス** 取るとアイテムがもらえるなど、なんらかの効果が現れます。

リングあつめの遊びかた

マップ内に点在しているリング、またはループするマップを1巡して、制限時間内に多く取ったプレイヤーが勝ちとなります。

スタートと同時にカウントダウンがはじまり、リングを集めていきます。対戦相手を攻撃して散らばったリングをうばうこともできます。また、マップ内にあるアイテムボックスからアイテムを取ることによって一発逆転することも可能です。制限時間が0になったとき、一番多くのリングをもっていたプレイヤーが勝ちとなります。

■ニンテンドー ゲームキューブGBAケーブルのつなぎ方^{かた}

GBAケーブルを使^{つか}ったゲームボーイアドバンスとニンテンドー ゲームキューブのつなぎ方^{かた}について説明^{せつめい}します。

■用意^{ようい}するもの

- ゲームボーイアドバンス 1台^{だい}
- ニンテンドー ゲームキューブ 1台^{だい}
- 「ソニックアドバンス2」カートリッジ 1個^こ
- 「ソニックアドベンチャー2バトル」ディスク 1枚^{まい}
- ニンテンドー ゲームキューブ GBAケーブル 1本^{ほん}

■接続^{せつぞく}方法^{ほうほう}

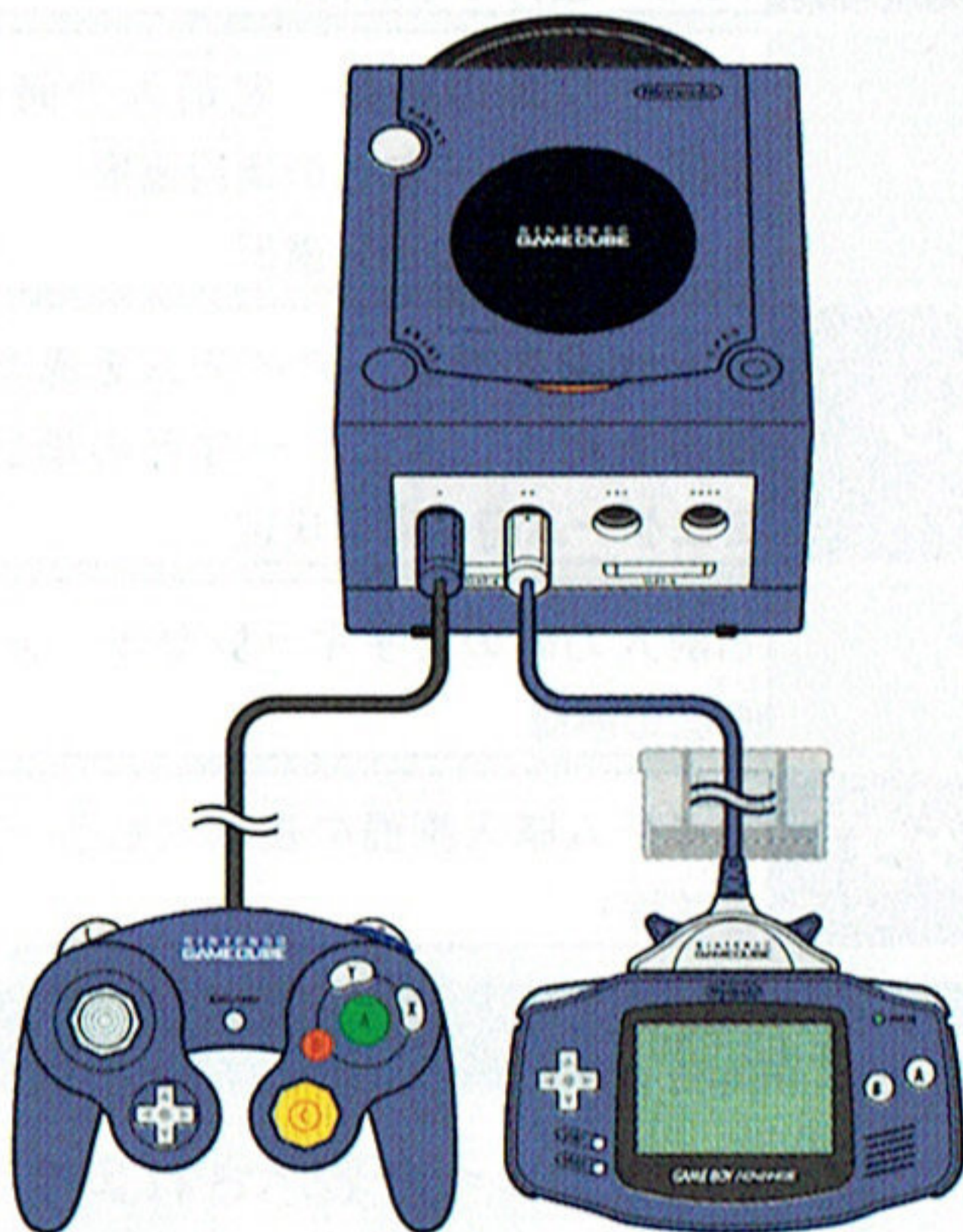
1. ゲームボーイアドバンスにカートリッジをセットしてください。
2. 画面^{がめん}の指示^{しじ}に従^{したが}って、ニンテンドー ゲームキューブにGBAケーブルを接続^{せつぞく}してください。
※GBAケーブルを差し込む位置^{さしこむいち}は、右^{みぎ}の接続^{せつぞく}窓^すで確認^{かくにん}してください。
3. GBAケーブルをゲームボーイアドバンスに接続^{せつぞく}してください。
4. ゲームボーイアドバンスの電源^{でんげん}をONにしてください。
5. 以後^{いご}の操作^{そうさ}方法は、48ページを^{そうさほうほう}ご覧ください。

※使用^{しよう}しないゲームボーイアドバンスやGBAケーブルはニンテンドー ゲームキューブに接続^{せつぞく}しないでください。

■通信プレイに関するご注意

次のような場合、通信できなかつたり誤動作することがあります。

- カートリッジに対応していないディスクがセットされているとき。
- ニンテンドーゲームキューブ GBAケーブル以外のケーブルを使用しているとき。
- GBAケーブルがしっかり奥まで接続されていないとき。
- GBAケーブルと、ゲームボーイアドバンスやニンテンドーゲームキューブが正しく接続されていないとき。
- 通信中にGBAケーブルを抜き差ししたとき。
- 通信中にゲームボーイアドバンスやニンテンドーゲームキューブの電源をOFFにしたり、ニンテンドーゲームキューブのリセットボタンを押したとき。



【ゲームボーイアドバンス・ニンテンドーゲームキューブとGBAケーブルの接続図】



チャオのプチガーデン

チャオという小さくて可愛らしい不思議な生き物を育てたり、ミニゲームで遊んだりできるモードです。はじめはこのモードを選べませんが、ある条件を満たすと選べるようになります。チャオは、専用のニンテンドー ゲームキューブ GBAケーブル（別売）を使い、ニンテンドー ゲームキューブ専用ソフト「ソニックアドベンチャー2バトル」（別売）とつないでゲーム間を移動させることが可能です。また、育てられたチャオのステータスは、それぞれのゲームの中に反映されます。

操作方法

START ボタン

名前入力画面の終了、メニュー画面表示（もう一度押すと解除）

十字ボタン

手カーソルの移動、名前入力時の文字選択、メニューなどの項目選択、ミニゲーム時の項目選択

A ボタン

チャオをなでる、アイテムをあたえる、雑草をぬく、メニューなどの項目決定、ミニゲーム時の項目決定

B ボタン

名前入力時の文字キャンセル、メニュー画面の解除

L ボタン

アイテム購入画面の表示（もう一度押すと解除）

モードの終了

START ボタンを押すとメニューが表示されます。ゲームをつづける／セーブしておわるのいずれかを選んで決定してください。

チャオのプチガーデン

画面の見方

モードセレクトでチャオのプチガーデンを選^{えら}ぶと下の画面に変わります。



チャオのステータス

- 1 チャオの名前
- 2 チャオのタイプ
- 3 ごきげん：なでると上昇^{じょうしょう}します。
- 4 おなか：木の実をあげると回復^{かいふく}します。
- 5 およぎ／ひこう／はしり／ちから／たいりょく：木の実をあげるとパラメータが変化^{へんか}します。
- 6 リング：「ソニックアドバンス2」やミニゲームで取^とったリングの数です。木の実やおもちゃを買^かうときに使^し用^{よう}します。

チャオと一緒にあそぼう！

チャオのプチガーデンでは、「ソニックアドベンチャー2 バトル」の[チャオガーデン]から移^{うつ}してきたチャオにアイテムをあたえたり、なでたり、名前^{なまえ}を変えるなどができます。詳しくは次ページを見てください。ただし、チャオのごきげんが0のまま構^{かま}ってあげないと、家出^{いえで}してそのチャオとは二度と会^{にど}えなくなってしまうので注意^{ちゅうい}しましょう。

チャオのプチガーデン

チャオと一緒にあそぼう！…のつづき

チャオをなでる

チャオの上に手カーソルを合わせて④ボタンを押すと、チャオをなでられます。チャオはなでられるとごきげんになります。



アイテムを買う

①ボタンを押すとアイテム購入画面が表示されます。買いたいアイテムを手カーソルで選んで決定しましょう。



もう一度①ボタンを押すと終了します。

アイテムをあたえる

アイテムをチャオにあたえると、チャオが反応します。木の实アイテムの場合は、その場でアイテムを食べます(満腹のときはそのままおかれます)。また、ラッパなどのおもちゃをあたえると、遊ぶことができます。

名前を変える

ステータスに表示されているチャオの名前に手カーソルを合わせて④ボタンを押すと名前変更画面に変わります。Ⓜで文字を



選んで④ボタンで文字を入力します。⑧ボタンで1文字消去します。名前が決定したら①ボタンで終了してください。

チャオのプチガーデン

ミニゲーム

画面右上のゲームボーイアドバンスアイコンをクリックするとミニゲームが始まります。取ったリングはチャオのステータスの「リング」に追加されます。

チャオのスーパーハイジャンプ

クリームを左右に動かして、落ちてきたチャオを受け止めてジャンプアップさせます。チャオがバネに乗った瞬間にAボタンを押すと、大ジャンプができます。どんどんジャンプして画面上のリングをたくさんゲットしましょう。



◀▶…クリームの移動

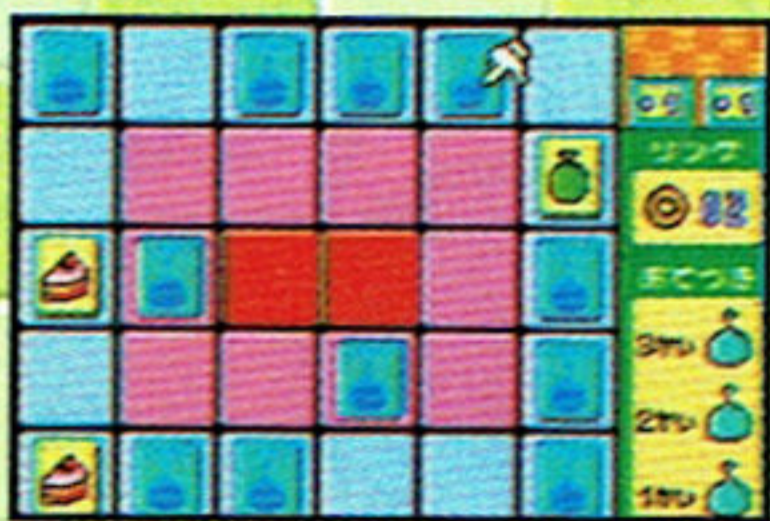
A…大ジャンプ

B…高速移動

おかしめくっチャオ

裏返ったカードの中から同じマークのカードを当てるゲームです。お手つきは3回です。3回間違えた時点でゲーム終了です。

なお、ゲームが始まる前にチャオがカードをシャッフルしてしまうので注意しましょう。また、画面には決められた得点エリアがあり、取ったカードがおかれていたエリア得点分のリングをゲットできます。



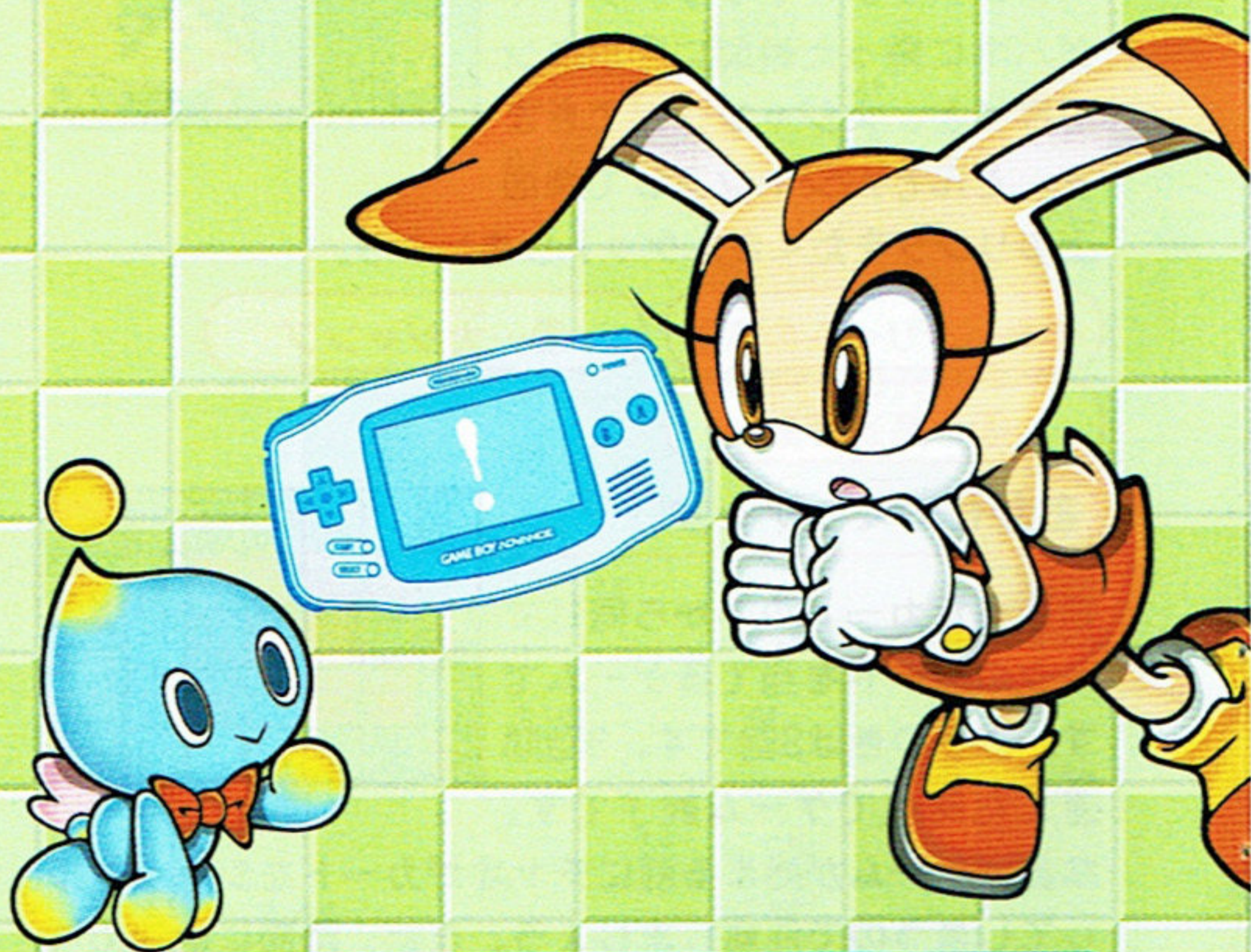
⌂…カーソルの移動

A…カードをめくる

■エラーメッセージが表示されたら

ゲーム中、正常に動作しなくなった場合、画面に次のようなエラーメッセージが表示されることがあります。そのような場合は、下表に従って対処してください。

エラーメッセージ	対処方法
つうしんエラーです。GBAケーブルのせつぞくをたしかめてください。	GBAケーブルがゲームボーイアドバンスまたはニンテンドーゲームキューブに正しく接続されているか確認して、もう一度接続しなおしてください。



プチガーデンで生まれたばかりのチャオは、一度「ソニックアドベンチャー2バトル」のチャオガーデンに出してあげよう。チャオが元気に育つようになるぞ！

ほん にほんこくない はんばいおよ しよう きょか ふくせい かいへん
本ソフトは日本国内だけの販売及び使用とし、許可なく複製・改変・
えいりもくてき しよう おおやけ じょうえい そうしん きんし
レンタル・営利目的に使用・公に上映、送信することを禁止します。
おこな ばあい ほうてき そち と ちゅうい
これらを行った場合には法的措置を取ることがありますのでご注意
ください。

For sale and use in Japan only, and Unauthorized copying, reproduction, rental, pay for play, public performance or transmission of this game is a violation of applicable laws.

バックアップ機能に関するご注意

- このカートリッジには、ゲームの成績や途中経過をセーブ(記録)しておくバックアップ機能がついています。
- むやみに電源スイッチをON/OFFする、電源スイッチをONにしたままカートリッジを抜き差しする、操作の誤り、端子部の汚れなどの原因によってデータが消えてしまった場合、復元はできません。ご了承ください。
- 古くなった電圧の低い電池を使用して遊んだ場合、セーブするときデータがこわれることがあります。
- ゲーム中、セーブしているときに電源スイッチをOFFにすると、データがこわれることがあります。必ずタイトル画面に戻ってから、電源スイッチをOFFにしてください。

※弊社の商品は、常に調査・研究・改良の努力を行っておりますので、お買い求めのソフトと印刷物の内容が一部異なる場合があります。あらかじめご了承ください。

この商品に関するお問い合わせ先

ゲームの内容や攻略法に関するお問い合わせにはお答えしていません。

セガ カスタマーサポート ナビダイヤル **0570-000-353**

受付時間 月～金10:00～18:00 (祝日および弊社指定休日を除く)

※通話料金がかかります。※0570より省略せずにおかけください。

禁無断転載

株式会社 **セガ** 本社〒144-8531 東京都大田区羽田1-2-12



株式会社 セガ

Original Game © SEGA
© SONICTEAM / SEGA, 2002

Home
Page

<http://www.sonicteam.com/>

685-00060

SEGA[®]

セガ公式サイト

株式会社セガのオフィシャルサイトです。

<http://sega.jp/>

最新ゲーム情報からアミューズメント施設の情報、会社案内までいろいろな情報が満載。BBSなどのコミュニティも充実!

SEGA
DIRECT

セガダイレクト

株式会社セガのオフィシャルショッピングサイトです。

<http://segadirect.jp/>

ゲームソフトやグッズ、攻略本、音楽CDなどゲーム関連商品が豊富な品揃え! オリジナル商品やポイントサービスもあります。

GAME BOY ADVANCE・ゲームボーイ アドバンス・ADVANCEは任天堂の登録商標です。

日本商標登録 第 4470747号、4524984号

実用新案登録 第 1990850号