



TM

# SONIC & KNUCKLES™

ソニック&ナックルズ

SONIC RACES THROUGH THE GREEN FIELDS.

THE SUN RACES THROUGH A BLUE SKY FILLED WITH WHITE CLOUDS.

THE WAYS OF HIS HEART ARE MUCH LIKE THE SUN. SONIC RUNS AND RESTS; THE SUN RISES AND SETS.

DON'T GIVE UP ON THE SUN. DON'T MAKE THE SUN LAUGH AT YOU.

取扱説明書

SEGA



このたびはメガドライブカートリッジ  
『ソニック&ナックルズ』をお買い上げいただき  
まことにありがとうございました。

ゲームを始める前に  
この取扱説明書をお読みいただきますと  
より楽しく遊ぶことができます。

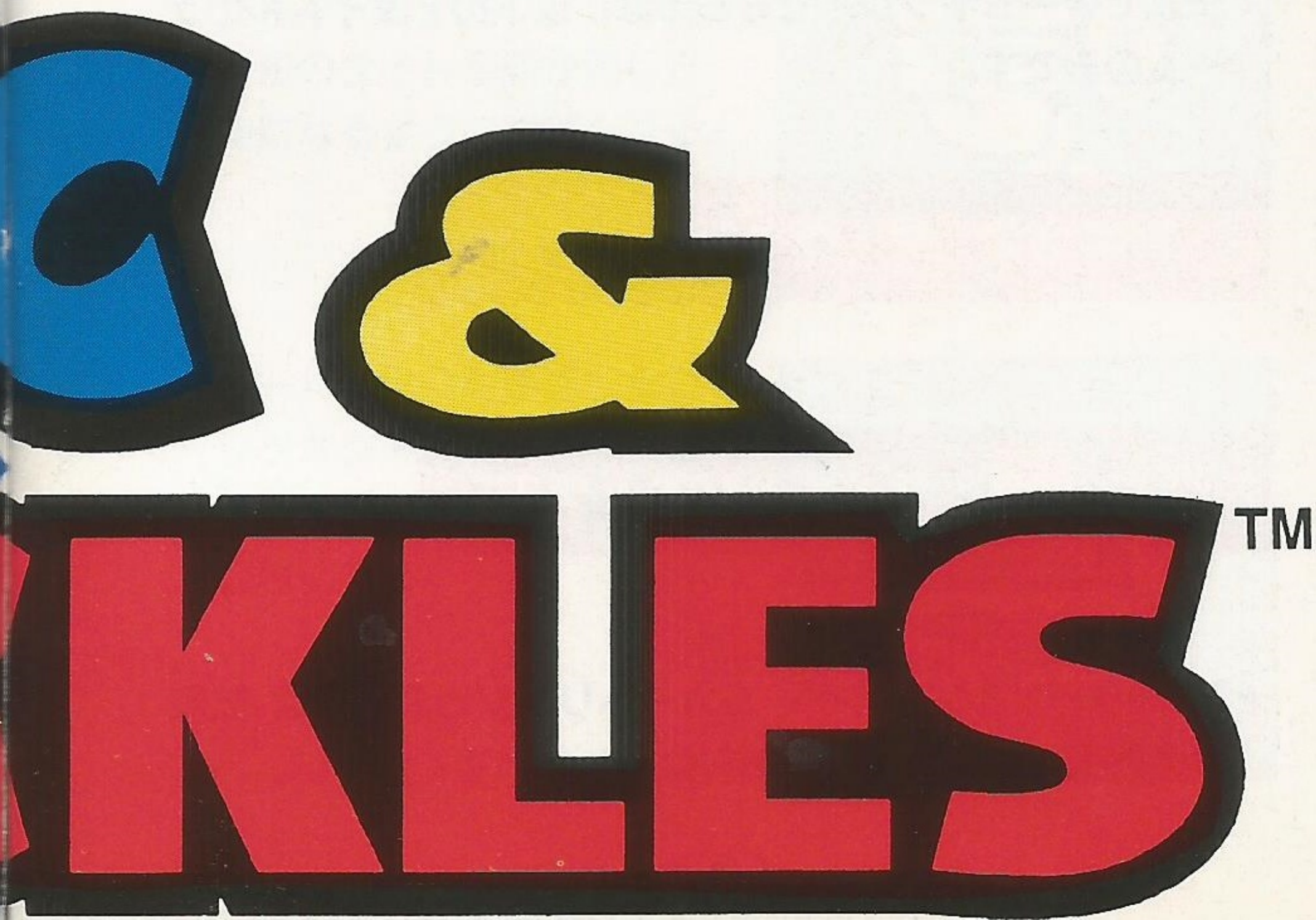
# SONIC

# KNUX

☆『ソニック&ナックルズ』ロックオン・システム	4
☆このゲームに登場するキャラクター	8
☆ソニック&ナックルズ	11
プロローグ	12
ゲームスタート	14
操作方法	15
遊び方	18
スペシャルステージ	25
ボーナスステージ	28
ザコキャラ	31
ゾーン	33
☆ロックオン・システム	
ソニック3+ソニック&ナックルズ	37
☆ロックオン・システム	
ソニック2+ソニック&ナックルズ	47
☆使用上のご注意	50

# CONTENTS

もくじ



## ロックオン・システムについて

- ★『ソニック&ナックルズ』のゲームカートリッジは『ロックオン・カートリッジ』という、特殊な構造をしたゲームカートリッジです。
- ★ロックオン・カートリッジは、他のゲームカートリッジと接続することによって、もとのゲームに新たな機能をプラスして、よりいっそう楽しくプレイしていただける『ロックオン・システム』という機能を持ったゲームカートリッジです。
- ★もちろん、ロックオン・カートリッジ『ソニック&ナックルズ』だけでも、ゲームは十分に楽しくプレイしていただけます。

## ロックオン・システム対応ゲーム

- ★ロックオン・カートリッジと接続して、ロックオン・システムでゲームをプレイできるのは、以下の2タイトルのゲームのみです。

### ソニック・ザ・ヘッジホッグ2

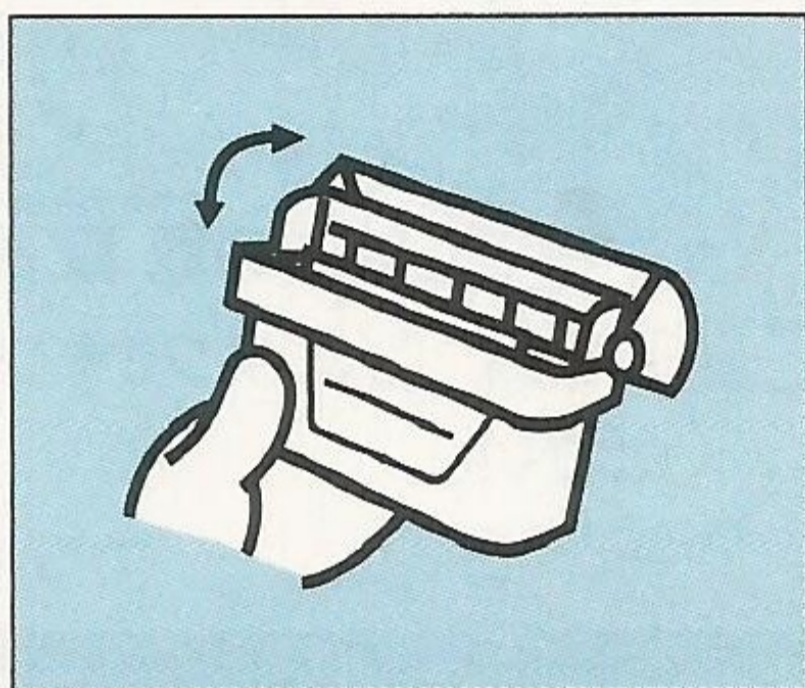
### ソニック・ザ・ヘッジホッグ3

- ★この2タイトル以外のゲームカートリッジとの接続は、故障等の原因となりますので絶対に行わないでください。

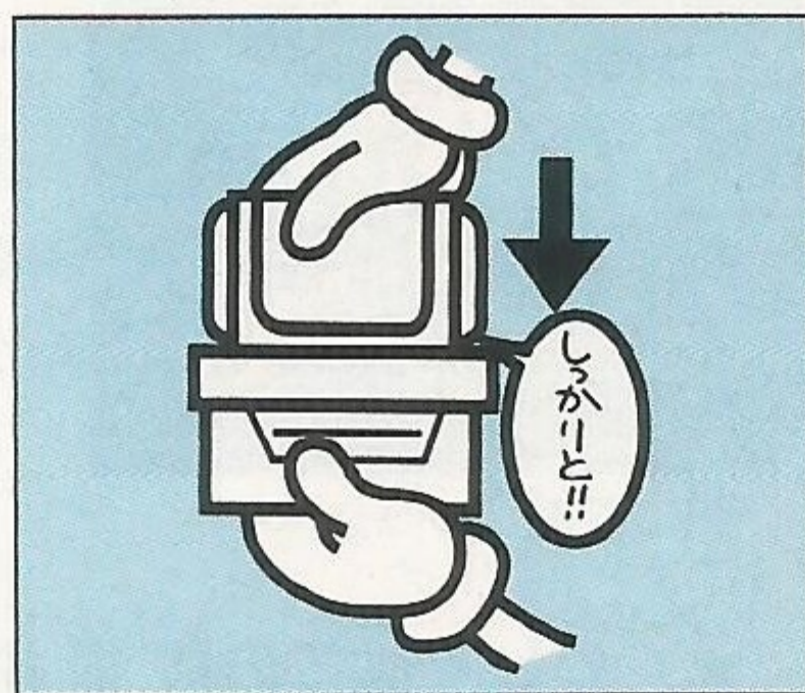
## カートリッジの接続方法<sup>せつぞくほうほう</sup>

ロックオン・カートリッジ『ソニック&ナックルズ』と『ソニック2』および『ソニック3』のカートリッジとの接続は、以下の<sup>せつぞく</sup>ような<sup>いか</sup>手順<sup>てじゆん</sup>で行<sup>おこな</sup>ってください。

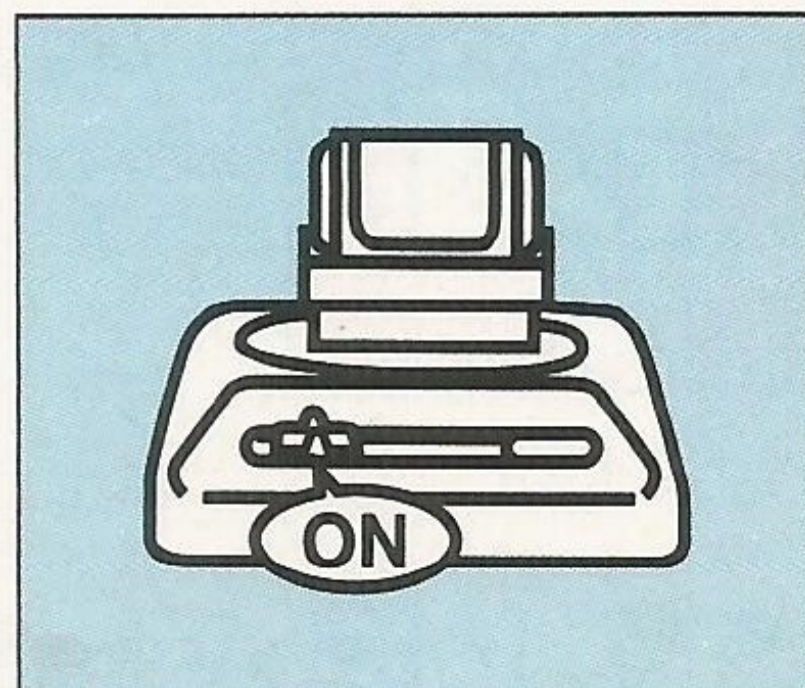
- ①ロックオン・カートリッジ<sup>じょうぶ</sup>の<sup>あ</sup>上部にあるフタを開ける。



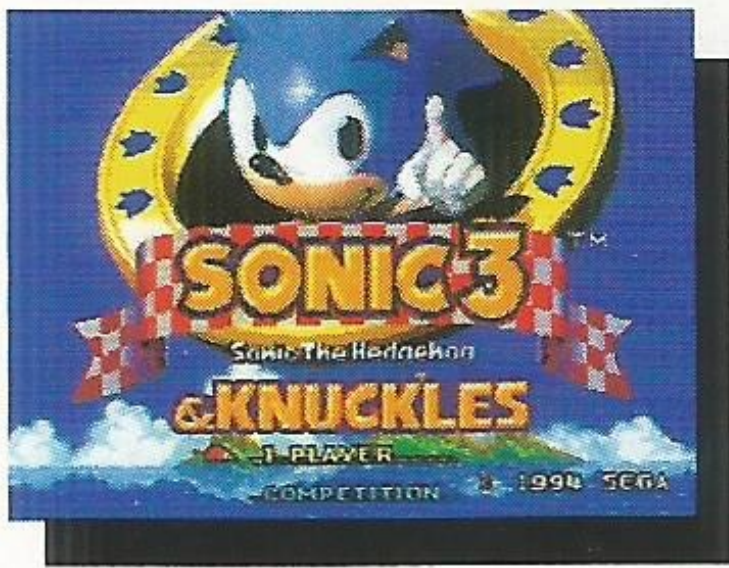
- ②『ソニック2』か『ソニック3』のゲームカートリッジのシールのタイトル<sup>めん</sup>面と、ロックオン・カートリッジのシールのタイトル<sup>めん</sup>面が<sup>おな</sup>同じ<sup>ほう</sup>方向<sup>こう</sup>になるように<sup>せつぞく</sup>接続させる。



- ③カートリッジを<sup>せつぞく</sup>接続した<sup>せつぞく</sup>ロックオン・カートリッジを<sup>ほんたい</sup>本体にセットして、<sup>でんげん</sup>電源をONにする。



## 『ソニック・ザ・ヘッジホッグ3』と接続したとき<sup>せつぞく</sup>



ゲームは『ソニック・ザ・ヘッジホッグ3&ナックルズ』として<sup>はじ</sup>始まります。

『ソニック3』と『ソニック&ナックルズ』を<sup>つづ</sup>続けてプレイしたり、ゲームのデータをセーブできるようになります。

★くわしくはこの<sup>とりあつかいせつめいしょ</sup>取扱説明書37ページの「ロックオン・システム ソニック3+ソニック&ナックルズ」をお<sup>よ</sup>読みください。

## 『ソニック・ザ・ヘッジホッグ2』と接続したとき<sup>せつぞく</sup>



ゲームが『ナックルズ・ザ・エキドゥナ イン ソニック・ザ・ヘッジホッグ2』になります。ナックルズを<sup>つか</sup>使って『ソニック2』のゾーンをプレイできます。

★くわしくはこの<sup>とりあつかいせつめいしょ</sup>取扱説明書47ページの「ロックオン・システム ソニック2+ソニック&ナックルズ」をお<sup>よ</sup>読みください。

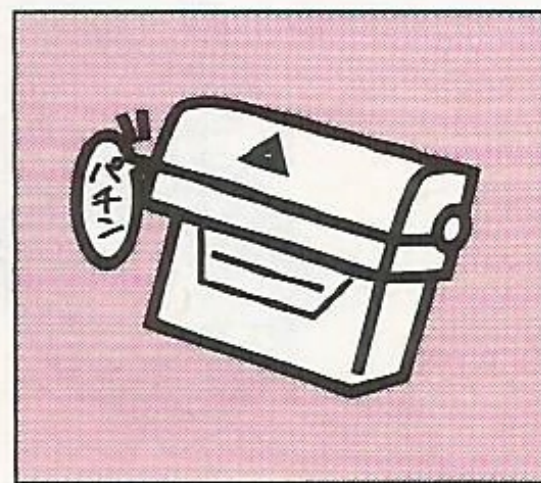
## ロックオン・カートリッジ使用上のご注意

ロックオン・カートリッジは、従来のメガドライブ専用カートリッジとは構造の異なる特殊なカートリッジです。  
故障等を避けるためにも、以下のご注意をお守りください。

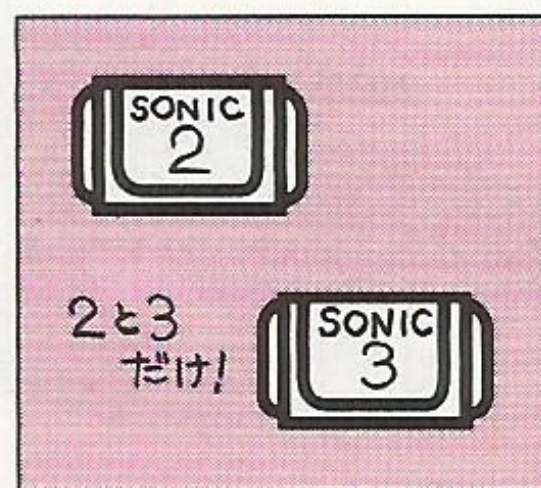
- カートリッジの接続は、ロックオン・カートリッジを本体にセットする前に行ってください。



- ロックオン・カートリッジだけでゲームをするときや保管のときは、ロックオン・カートリッジ上部のフタは必ず閉めておいてください。



- 『ソニック2』と『ソニック3』以外のゲームカートリッジとの接続は、絶対に行わないでください。



- ロックオン・カートリッジの端子部に触れたり、水に濡らしたりしないでください。



★50ページの「使用上のご注意」もお読みください。



# SONIC THE HEDGEHOG

☆ソニック・ザ・ヘッジホッグ

どこでもビュンビュン<sup>かまわ</sup>駆け回る。

<sup>せかいさいそく</sup>世界最速・<sup>と おんそく</sup>ブツ飛び音速ハリネズミ。



# Dr. EGGMAN ☆ Dr.エッグマン

こんかい とうじょう  
今回も登場しちゃう、あく てんさい かがくしゃ  
悪の天才科学者。

しゅうねんぶか せ かいいち  
ドジと執念深さだけは世界一！



## KNUCKLES THE ECHIDNA

☆ ナックルズ・ザ・エキドゥナ

そら と  
空を飛んじゃうハリモグラ。

ニックネームはナックルだ。



# MILES TAILS PROWER

☆マイルス・テイルス・パワー

ソニックをお手<sup>てっだ</sup>伝いする、<sup>ほん</sup>2本のシッポのキツネ。  
<sup>こんかい</sup>今回はあんまり出番<sup>でばん</sup>なし？





ソニック&ナックルズ

『ソニック&ナックルズ』だけでプレイするとき

宇宙へ飛び立とうとした、Dr. エッグマンの大要塞・デスエッグを再び地上へと墜落させたソニック。

そして、自らも空中へと放り出されたソニックが、風に流されたどり着いたのは、巨大なキノコが生い茂る“浮遊島”の奥深くにある森の中でした。

空中から島の火山に激突するデスエッグの姿を確かめていたソニックでしたが、まだ安心してはいませんでした。

完全に破壊されていないデスエッグが、Dr. エッグマンの手によって復活するのは時間の問題だったからです。

再び意を決して、ソニックがデスエッグに向かおうと走り出そうとしたそのとき……茂みに隠された扉からナックルが現れ、辺りを注意深くうかがいながら森の中へと消えていきました。

ナックルの気配が消えるのを待って、その扉の前にあるスイッチらしきものをソニックが押すと、スルリと開いた扉の中から目映い光があふれだします。

そして、扉の中をのぞいたソニックの目に映ったのは、光輝くスペシャルリング“スーパーリング”だったのです。

「このリングはいったい……？」

ソニックが好奇心に逆らいきれず、この不思議なスーパーリングに手を触れたその瞬間……甲高い音とともにソニックは見慣れない空間に飛ばされてしまったのです。

その空間は、見たこともない大広間でした。

塵一つないその大広間には、厳粛な雰囲気の漂う祭壇が造られていました。

その祭壇を見上げたとたん、思わず驚きの声を上げてしまったソニック。

祭壇の中央には、まさに“マスターエメラルド”ともいえる巨大なカオスエメラルドが祭られていたのです。

この祭壇はいったい何なのか？

ナックルはいったいここで何をしているのか？

伝説の“浮遊島”に隠された謎とDr. エッグマンの陰謀！

そして、ソニック最大のライバル・ナックルとの対決！

そう、『ソニック・ザ・ヘッジホッグ』の冒険は、まだまだ始まったばかりなのです！

## タイトル画面<sup>がめん</sup>



タイトル画面<sup>がめん</sup>になったら、プレイしたいキャラを方向ボタン<sup>ほうこう</sup>△▽でセレクトします。スタートボタンでゲームスタートです。

## SONIC ソニック



ソニックでプレイします。

Dr. エッグマンの陰謀<sup>いんぼう</sup>を叩くため<sup>たた</sup>  
伝説<sup>でんせつ</sup>の“浮遊島”<sup>ふゆうとう</sup>の数々のゾーンに<sup>かずかず</sup>  
挑<sup>いど</sup>んでいきます。

## KNUCKLES ナックルズ



ナックルでプレイします。

ソニックでプレイしたときと、ゾーン<sup>ない</sup>内のルートやボスキャラの攻撃<sup>こうげき</sup>パターンなどが違<sup>ちが</sup>っています。

『ソニック&ナックルズ』は1人用のゲームです。  
本体のコントロール端子1にコントロールパッドをきちんと  
接続してから、ゲームを始めてください。



ほうこう  
方向ボタン

◀▶でスタコラ走ってギューンと加速  
走りながら▽でコロコロ回転  
立ち止まって△▽で画面がスクロール

A・B・Cボタン

どれを押しても回転ジャンプ  
ビュンビュン跳ねて敵にアタック

X・Y・Zボタン

このゲームでは使わない

スタートボタン

ゲームのスタート  
ゲーム中のポーズとポーズ解除

## スーパースピンダッシュ ソニックとナックル



ほうこう お  
方向ボタン▽を押したまま+AB  
Cボタンでスピンを開始。  
ほうこう はな  
方向ボタンを離せばスピンしながら  
ダッシュでスタート。

## W回転アタック ソニックだけ



かいてん ちゅう  
回転ジャンプ中にABCボタンで  
だんこうげき かいてん  
2段攻撃のW回転アタック。  
かいてんちゅう かぜ  
回転中のつむじ風でアタックし  
てき たま かえ  
たり敵の弾をはね返したりできる。

## スペシャルアタック ソニックだけ



も かいてん  
バリアを持っているとき、回転ジ  
ャンプ中にABCボタンでスペシ  
ャルアタックができる。

★くわしくは23ページ。



## 滑空する ナックルだけ



回<sup>かいてん</sup>転ジャンプ中<sup>ちゅう</sup>にABCボタン。  
ボタンを押<sup>お</sup>したままにするとグライダー<sup>かっくう</sup>みたいに滑空できる。

方向<sup>ほうこう</sup>ボタン◁▷で方向<sup>ほうこうてんかん</sup>転換。  
ABCボタンを離<sup>はな</sup>すと着<sup>ちやくち</sup>地する。



滑空<sup>かっくう</sup>しながらナックルのパンチで敵<sup>てき</sup>にアタックできる。  
パンチ以外<sup>いがい</sup>はダメージ<sup>ちゅうい</sup>をうけるので注意<sup>ひつよう</sup>が必要。

## 壁につかまる ナックルだけ



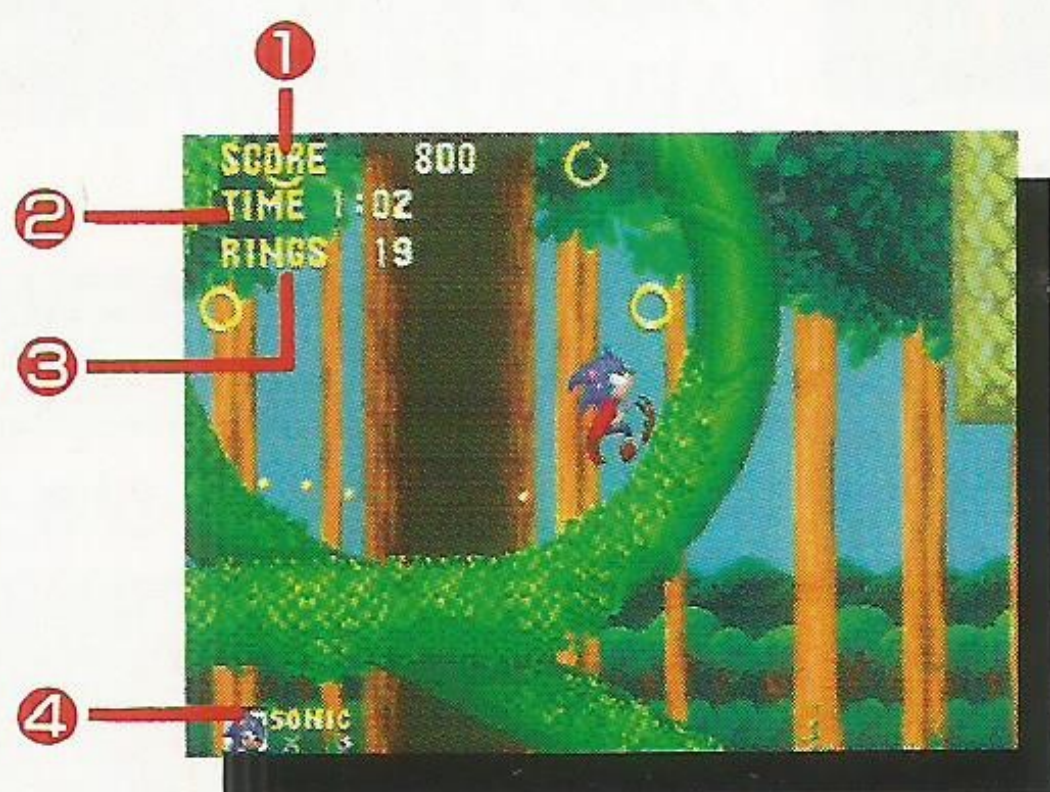
滑空<sup>かっくう</sup>しながら壁<sup>かべ</sup>にぶつ<sup>かべ</sup>かると壁につかまれる。

回<sup>かいてん</sup>転ジャンプで壁<sup>かべ</sup>から離<sup>はな</sup>れてABCボタンでまた滑空<sup>かっくう</sup>できる。

壁<sup>かべ</sup>につかまって方向<sup>ほうこう</sup>ボタン△▽で壁<sup>かべ</sup>を登<sup>のぼ</sup>ったり降<sup>お</sup>りたりできる。

ソニックとナックルが冒険する“浮遊島”には、トラップや敵キャラの待ちうける数々のゾーンがあります。  
敵のボスキャラや Dr. エッグマンをやっつけて、島の動物たちを救出すればゾーンクリアです。

## ゲーム画面の見方



- ①スコア  
スタートしてからのトータルスコア
- ②タイム  
9:59を越えるとタイムオーバーでダウン
- ③リング  
1つのアクトで集めたリングの数  
0のときにダメージを受けるとダウン
- ④プレイヤーの残り数  
ダウンすると残り数がマイナス1

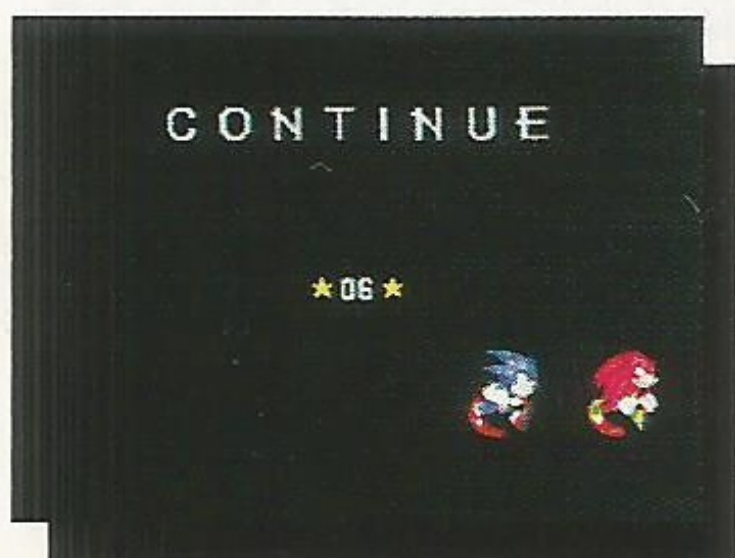
## リング&1UP



リングを1コでも持<sup>も</sup>っていればダメージをうけても大<sup>だいじょうぶ</sup>丈夫。ダメージをうけると集<sup>あつ</sup>めたリングが全<sup>ぜんぶ</sup>部<sup>と</sup>飛<sup>ち</sup>び散<sup>ち</sup>ります。

リングを100コ集<sup>あつ</sup>めると1UP。1UPアイテムもどこかにあります。

## ゲームオーバー&コンティニュー



プレイヤーの残<sup>のこ</sup>り数<sup>すう</sup>が1のときにダウンするとゲームオーバー。

ゲームを続<sup>つづ</sup>けてプレイしたいなら、コンティニュー画面<sup>がめん</sup>のカウントが0になる前<sup>まえ</sup>にスタートボタン。ダウンしたアクトの最<sup>さい</sup>初<sup>しよ</sup>から再<sup>さい</sup>スタートできます。

コンティニューはスペシャルステージでリングを50コ以上集<sup>いじょうあつ</sup>めると1回<sup>かい</sup>ずつできるようになります。

## ポイントマーカーで再スタート



ポイントマーカーは、触るとクルクル回ってピカピカ点滅します。

こうしておけば、ダウンしてもその前に触ったマーカーの所から再スタートできます。

## ボーナスステージへ



リングを20以上持っているときにポイントマーカーに触ると、ポイントマーカーにキラキラ光る星の輪が現れます。

この星の輪の中に飛び込むと、ボーナスステージに進めます。



ボーナスステージは2ステージ。持っているリングの数によってステージの種類が変わります。

★くわしくは28ページ。

## あやしい<sup>ぼしょ</sup>場所にアタック



あやしい<sup>かべ いわ</sup>壁や岩があったら、スーパースピンドッシュや<sup>かいてん</sup>回転ジャンプでアタック。

<sup>かく</sup>隠し部屋や<sup>つうろ</sup>通路が見つかります。

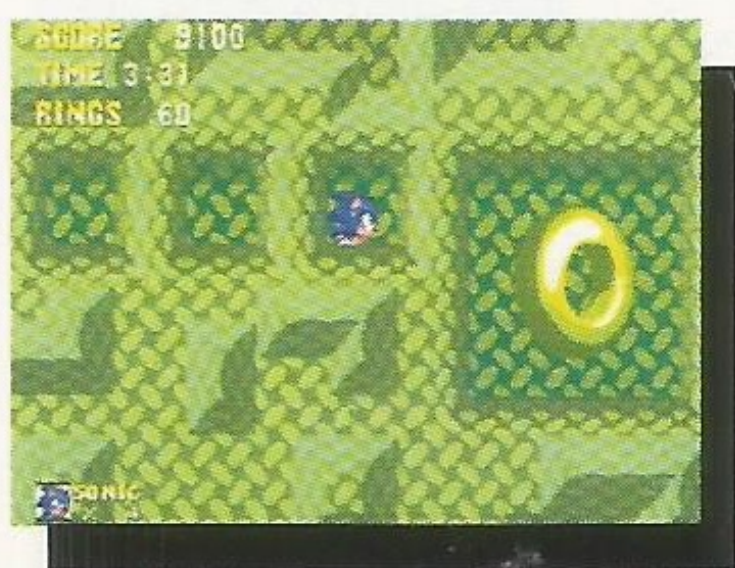


<sup>み</sup>見なれない仕掛けなどにも、<sup>おなじ</sup>同じようにアタック。

<sup>うえ</sup>上に乗って<sup>の</sup>方向ボタン<sup>ほうこう</sup>△▽や◀▶で<sup>うご</sup>動かせるものもあります。

ナックルは<sup>さわ</sup>触るだけで<sup>かべ いわ</sup>壁や岩を<sup>こわ</sup>壊せます。

## スペシャルリングでスペシャルステージへ



<sup>かく</sup>隠し部屋や<sup>つうろ</sup>通路には、アイテムやスペシャルリングが<sup>かく</sup>隠されているので、あやしい<sup>ぼしょ</sup>場所はドンドン<sup>しら</sup>調べていきましょう。

スペシャルリングに<sup>さわ</sup>触るとスペシャルステージに<sup>すす</sup>進めます。



★くわしくは25ページ。

## アイテムでパワーアップ

かいてん  
回転ジャンプやスーパースピンダッシュでアイテムボックス  
にアタックすると、お得で便利なアイテムが手に入ります。



ビッグ10リング  
リングがプラス10コ



1UP  
プレイヤーの残り数がプラス1



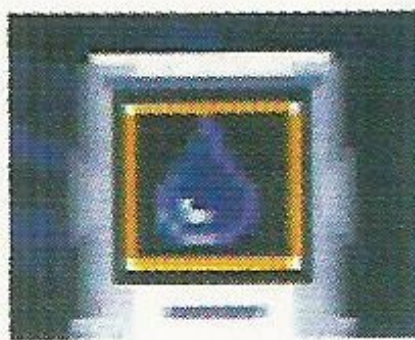
ハイスピード  
一定時間だけ走るスピードがアップ



無敵  
一定時間だけダメージを受けなくなる

## バリア

フレイムバリア    アクアバリア    サンダーバリア



どのバリアも1回だけダメージを受けなくなる。  
ソニックがスペシャルアタックを使えるようになる。

★各バリアについては次のページ。

## バリアの<sup>こうか</sup>効果とスペシャルアタック

3つのバリアにはそれぞれ<sup>ちが</sup>違った<sup>こうか</sup>効果があります。  
スペシャルアタックを<sup>つか</sup>使えるのはソニックだけで、ナックル  
はバリアの<sup>こうか</sup>効果だけでスペシャルアタックは<sup>つか</sup>使えません。

<sup>かいてん</sup>回<sup>ちゅう</sup>転ジャンプ中にABCボタンでスペシャルアタックです。



### フレイムバリア

<sup>かえんこうげき</sup>火炎攻撃のダメージを受けない  
<sup>すいちゅう</sup>水中に<sup>お</sup>落ちるとなくなる

スペシャルアタックは<sup>ひ</sup>火の<sup>たま</sup>玉ダッシュ



### アクアバリア

<sup>すいちゅう</sup>水中での<sup>いき</sup>息つきがいらぬい

スペシャルアタックは<sup>れんぞく</sup>連続バウンド



### サンダーバリア

<sup>ちか</sup>近くのリングを<sup>す</sup>吸いよせる  
<sup>すいちゅう</sup>水中に<sup>お</sup>落ちるとなくなる

スペシャルアタックは<sup>だん</sup>2段ジャンプ

## ボスキャラにアタック



アクトのラストではボスキャラが待ちうけています。

はげしい攻撃をかわして、回転ジャンプでアタックしてください。

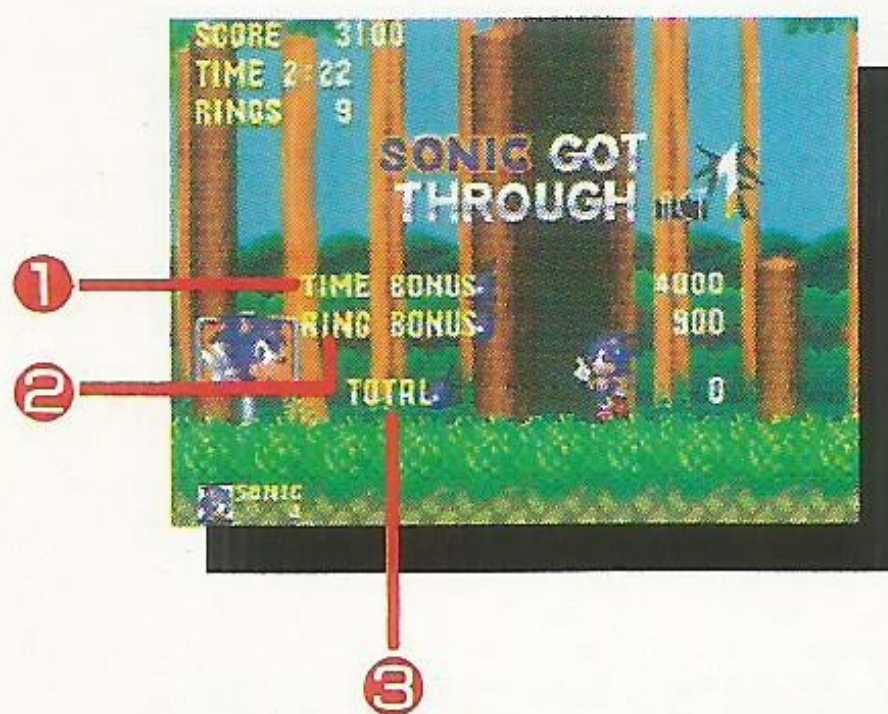
## アクトクリア



ボスキャラをやっつけると、ボーナスプレートが落ちてきます。プレートが地面につくとアクトクリアです。

プレートが地面につく前に触るとときどきいいことが起こります。

## スコア画面



① クリアタイムが短いと高得点になるタイムボーナス

② 取ったリングが多いと高得点になるリングボーナス

③ スコアのトータル



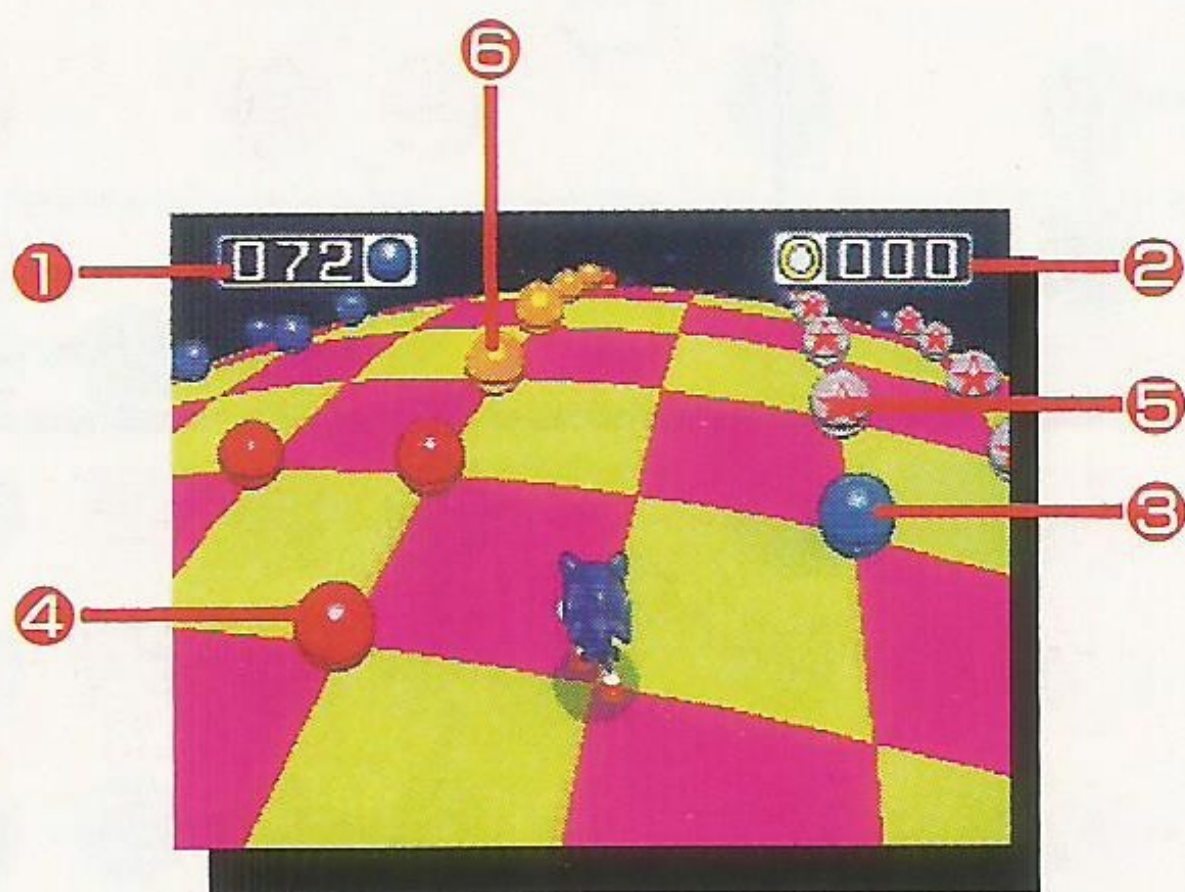
# スペシャルステージ



スペシャルリングに触るとスペシャルステージに進みます。  
クリアできれば重要アイテムの  
カオスエメラルドが手に入ります。

## 操作方法と画面の見方

方向ボタン△◀▶で移動、ABCボタンでジャンプです。

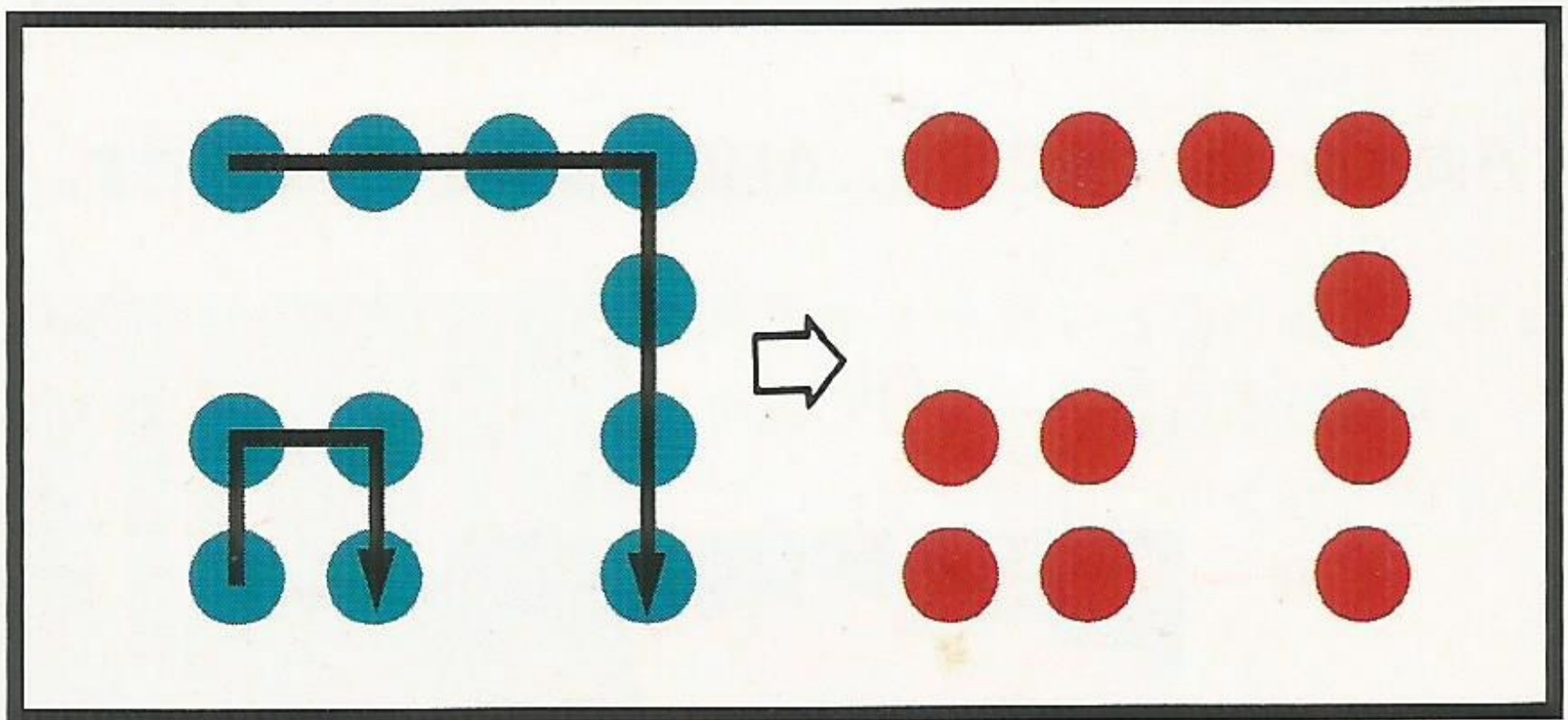


- ① ステージに残っているブルーボールの数
- ② スペシャルステージで集めたリングの数
- ③ ブルーボールにすべて触ればステージクリア
- ④ レッドボールに触ると強制的にステージ終了
- ⑤ 星マークのバンパーボールにぶつくと弾き返される
- ⑥ イエローボールに触るとロングジャンプ

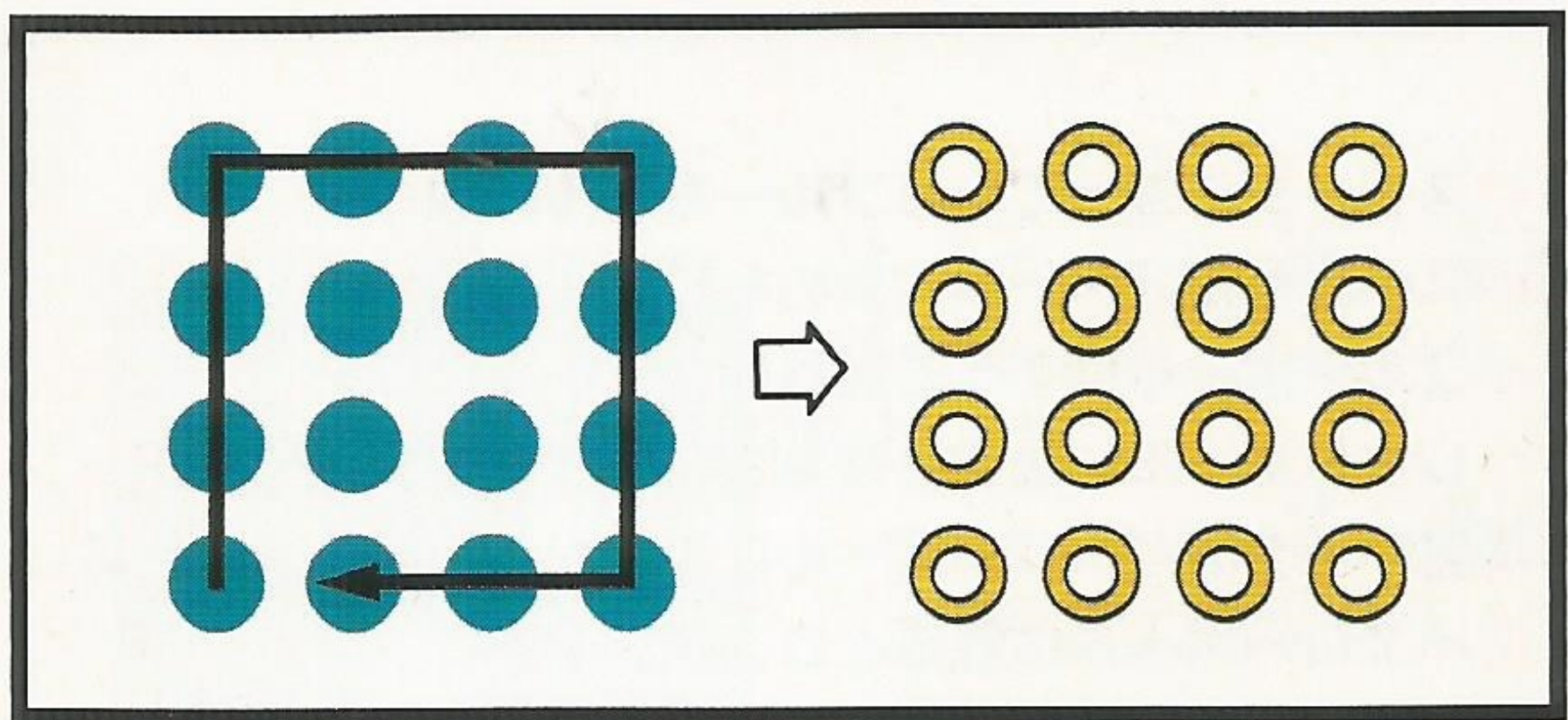
## ☆プレイテクニック

ステージのすべてのブルーボールに<sup>さわ</sup>触って、レッドボールが  
リングに<sup>か</sup>変えればステージクリアです。  
リングを50コ以上<sup>いじょうあつ</sup>集めるとコンティニュー<sup>かいすう</sup>回数が増えます。

▶ブルーボールに<sup>さわ</sup>触っていくとレッドボールに<sup>か</sup>変わります。

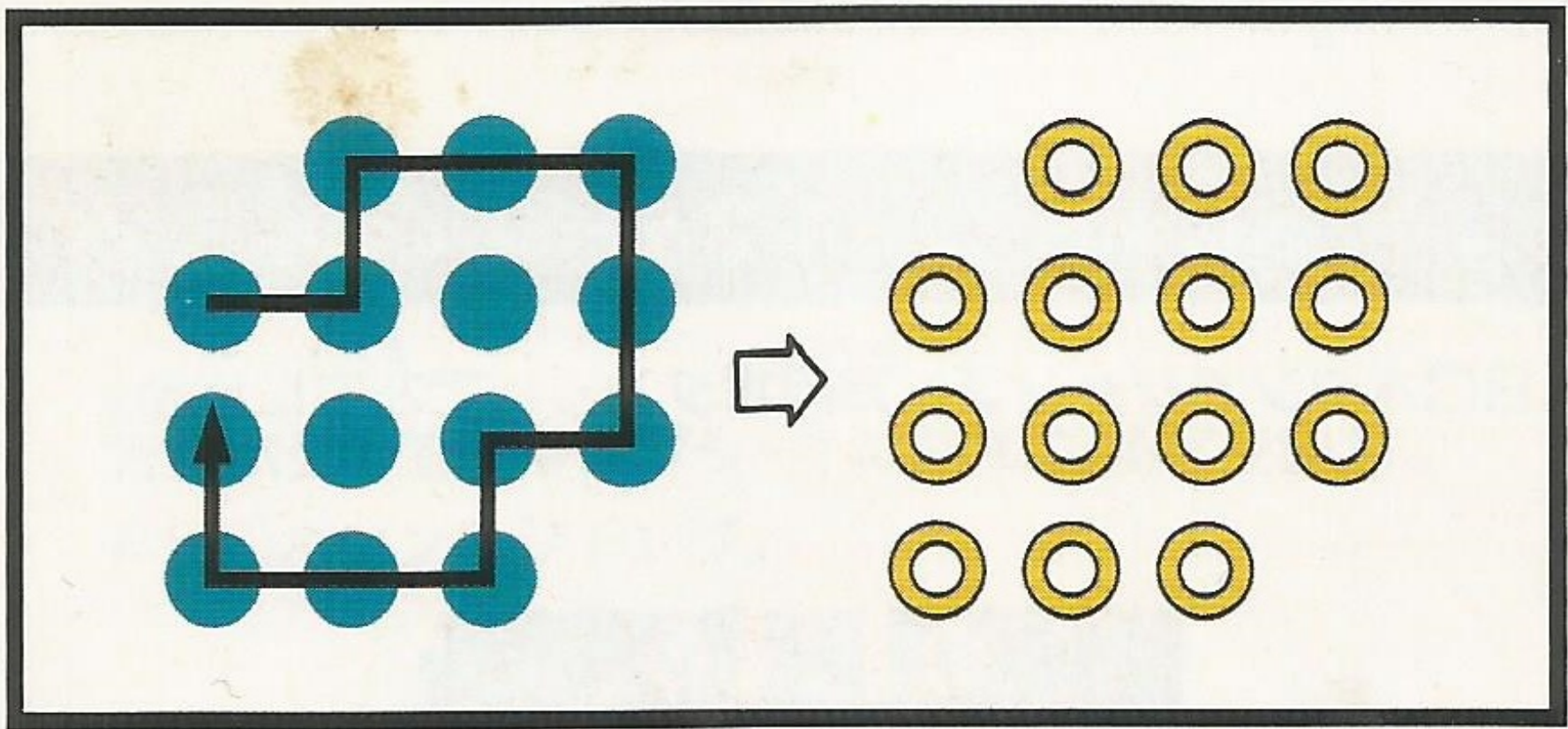


▶<sup>なら</sup>並んでいるブルーボールのいちばん<sup>そとがわ</sup>外側をレッドボールに  
<sup>か</sup>変えてブルーボールを1コでも<sup>うちがわ</sup>内側に<sup>かこ</sup>囲めれば、<sup>なら</sup>並んでいた  
ブルーボールがすべてリングに<sup>か</sup>変わります。

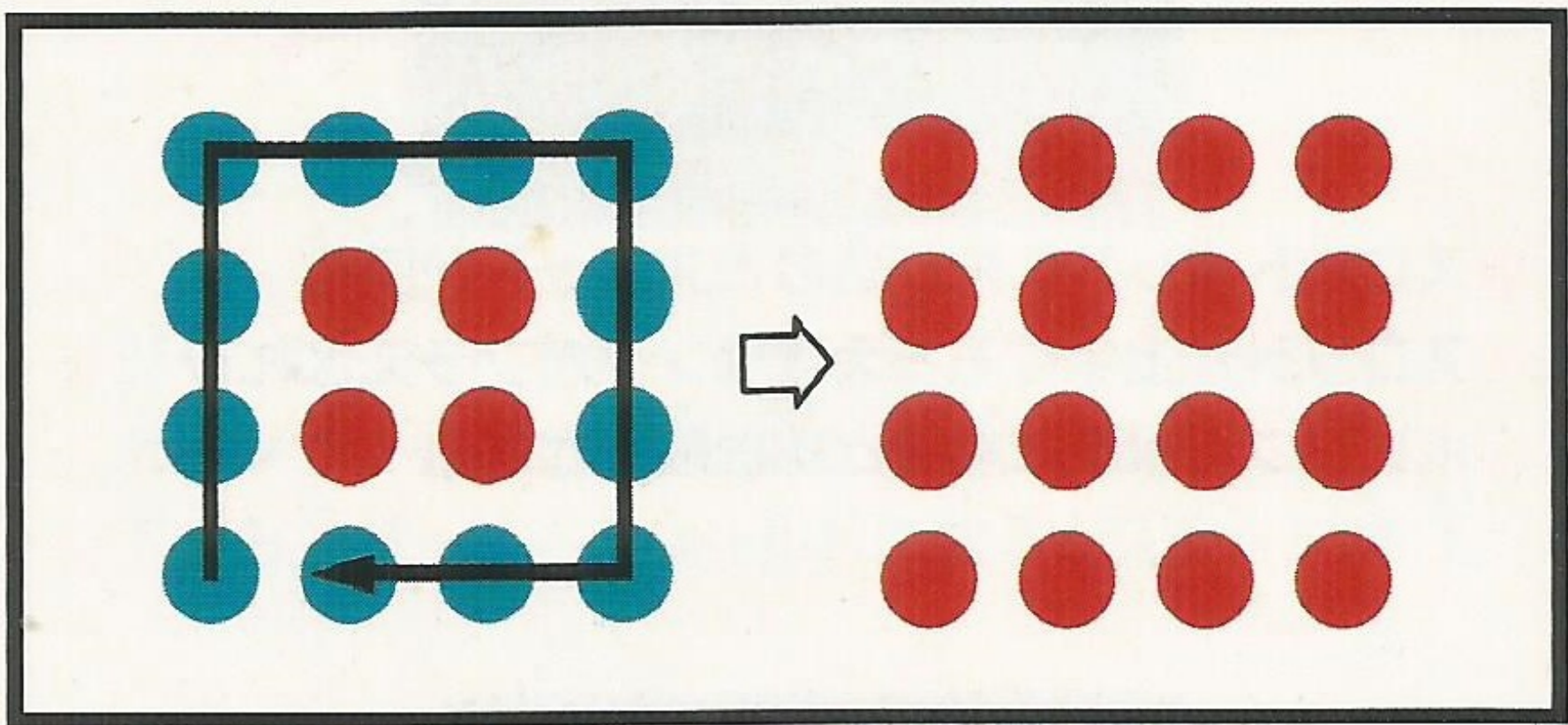


▶もとからあるレッドボールを<sup>りょう</sup>利用して<sup>かこ</sup>囲んでもOKです。

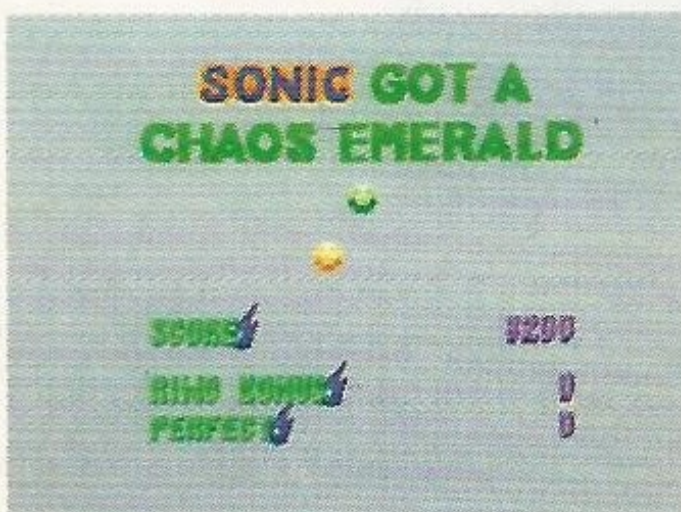
○どんな並び方でも、上手くブルーボールを1コでも内側に囲めればリングにできます。



○内側がブルーボール以外のボールだけだと、外側のブルーボールをレッドボールに変えてもリングになりません。



### ◆スペシャルステージクリア



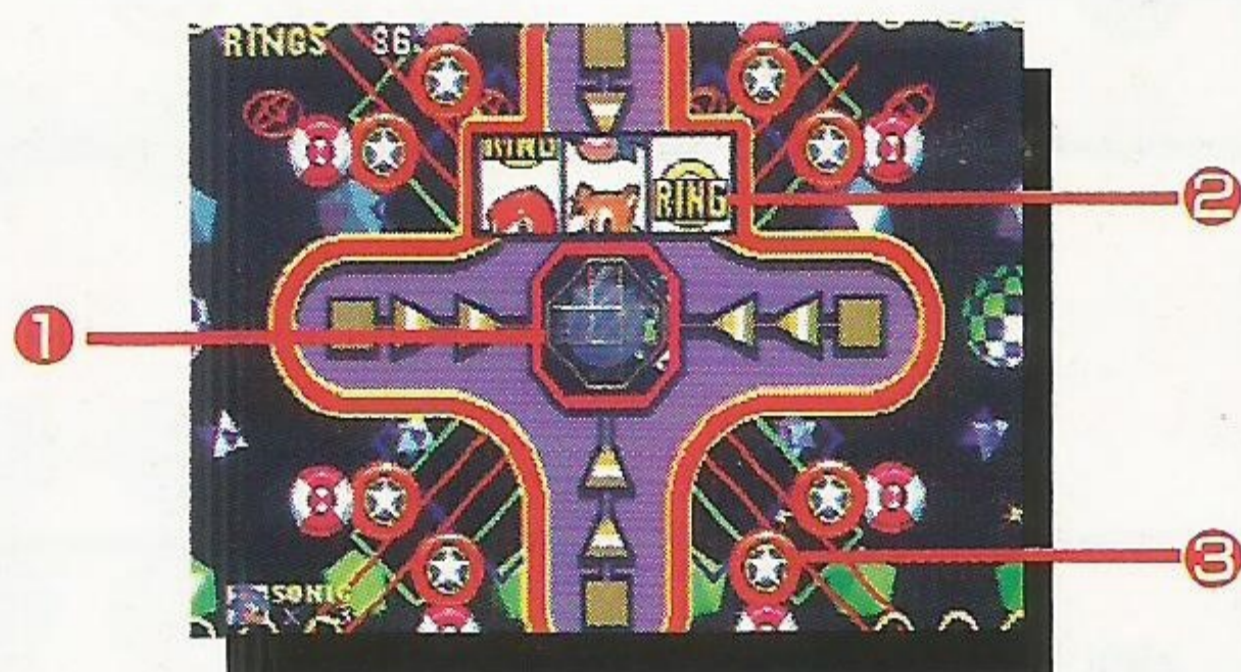
スペシャルステージが終了するとスコア画面になります。集めたカオスエメラルドが表示され、スコアがプラスされます。

# ボーナスステージ

ポイントマーカ-の星の輪に飛び込むと、持っているリングの数によって、スロットマシンかローリングジャンプのどちらかのボーナスステージに進みます。

## その1 スロットマシーンステージ

ABCボタンでジャンプ、方向ボタン◀▶で左右に移動。



- ① スロットポットに飛び込むとスロットが回転
- ② スロットが上手くそろえばリングがプラスされる
- ③ ボビンブロックに触ると弾き飛ばされる



- ④ ブロックに何度も触るとゴールブロックに変わる
- ⑤ リバースブロックに触るとステージの回転が逆になる
- ⑥ ゴールブロックに触るとステージ終了

## その2 ローリングジャンプステージ

ほうこう  
方向ボタンでジャンプシードの回転の角度を調節。  
かいてん かくど ちょうせつ  
ABCボタンでジャンプ。



- ① ジャンプシードを使ってタイミングよくジャンプ
- ② ボビンブロックに触ると弾き飛ばされる
- ③ 下から上がってくるシールドに触るとステージ終了



- ④ フリッパーに乗ってABCボタンでジャンプ
- ⑤ バンパーに触ると弾き飛ばされる
- ⑥ アイテムシードに触るとアイテムボールが出てくる

## ローリングジャンプステージのアイテムボール

アイテムボールはアイテムシードから出てくると同時に上昇を始めます。

上手くジャンプしながら追いかけてください。



フレイムボール  
フレイムバリアがもらえる



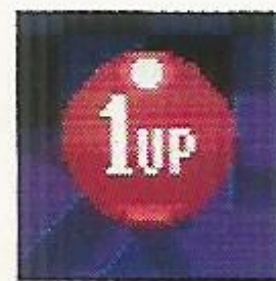
アクアボール  
アクアバリアがもらえる



サンダーボール  
サンダーバリアがもらえる



リングボール  
たくさんリングがプラスされる



1UPボール  
プレイヤーの残り数がプラス1



バンパーボール  
触ると弾き飛ばされる



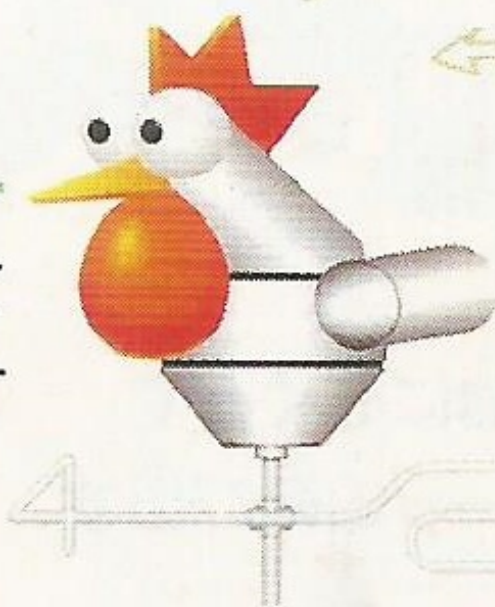
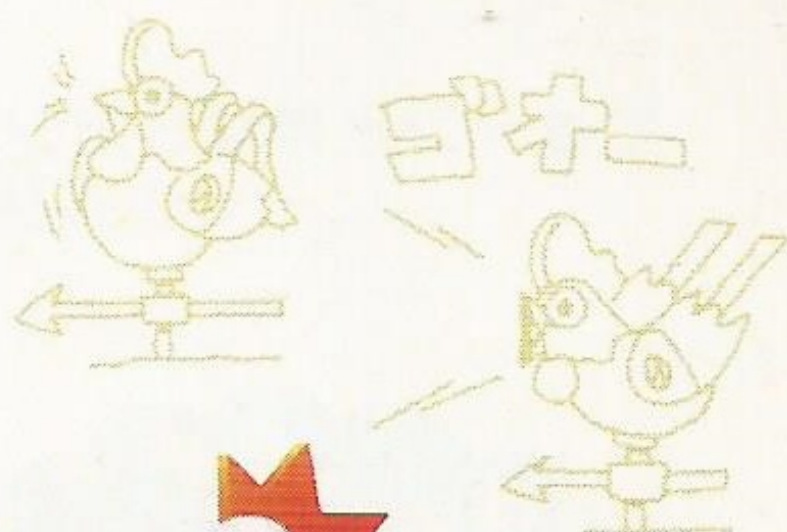
クリアーボール  
何ももらえないハズレボール

# ザコキャラ



モグモグ

あなで  
穴から出てきて  
キノコを投げる



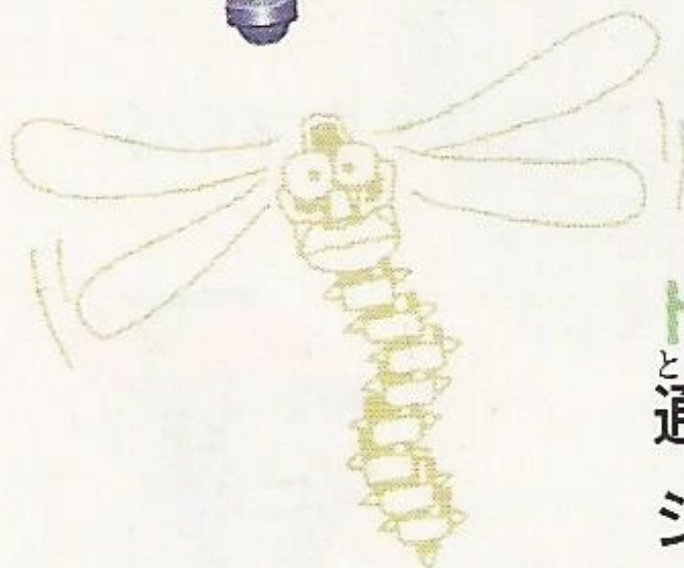
ケッコー

いきす  
息を吸って  
ゴーツとはき出す



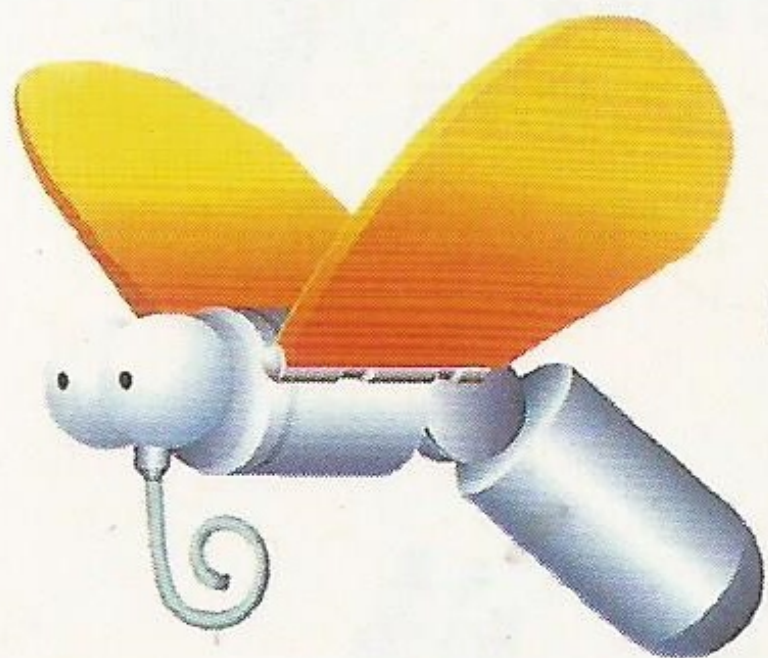
ヒドウン

キノコをかぶって  
ピョンピョン跳ねる



トンバー

とおみちうへした  
通り道で上へ下へと  
ジャマをする



テフテフ

ひき  
2匹のペアでフワフワ飛び回る



ポンポン

たま  
ツノから弾をポンポン発射



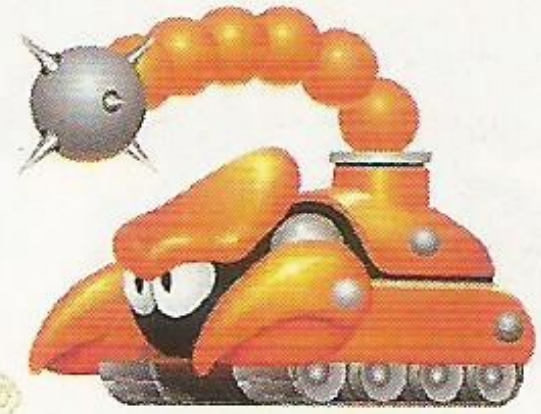
チューチュー

ゆか てんじょう い  
床や天井を行ったり来たり



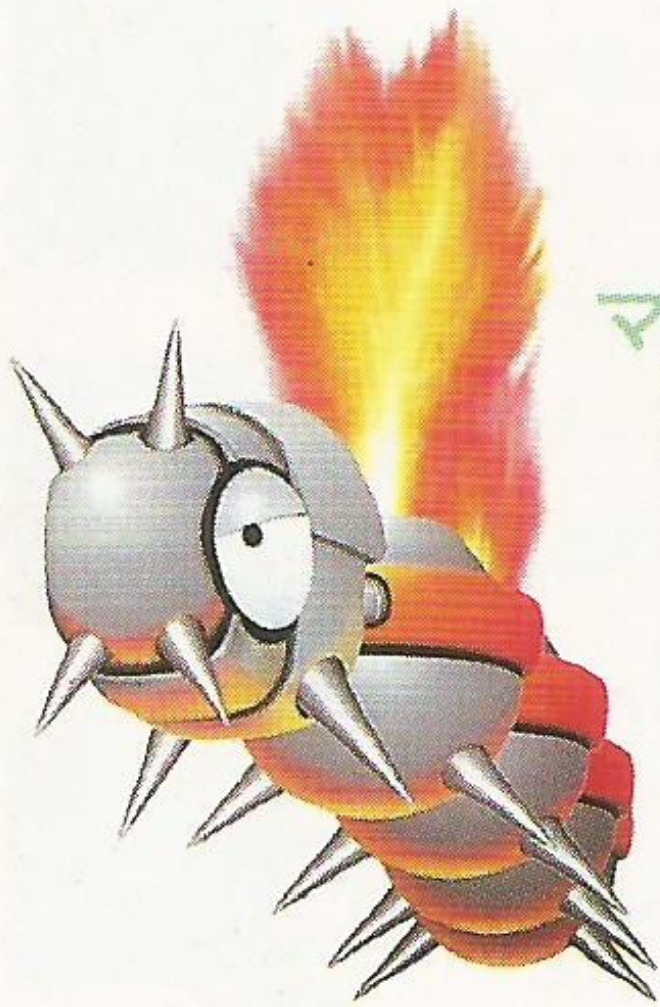
### スコープ

の  
ビヨーンと伸ばしたシッポで攻撃こうげき



### ナール

すなち  
砂地にもぐって  
と  
ザーッと飛び出すだ



### プワゾーン

どく  
毒ガスをモクモク出して  
へ  
リングを減らす



### マンバー

かべあな  
壁の穴から出てきてウネウネ飛ぶと



### ガーディ

てつきゅう  
トゲトゲ鉄球を  
な  
ヒュンヒュン投げる



### クロウ

すばやうご  
素早い動きで

こうげき  
ザシュッとトゲで攻撃



### エッグロボ

まぶ  
待ち伏せしていてビームをはっしゃ発射

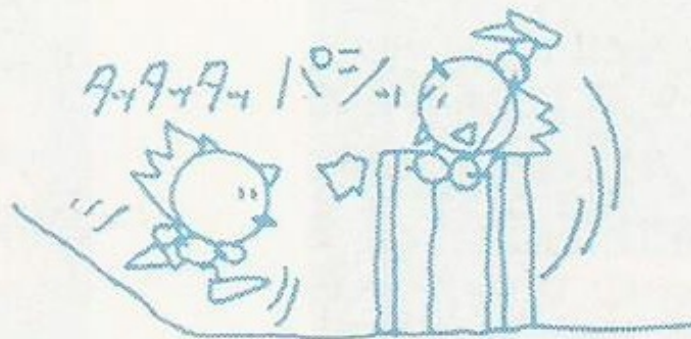
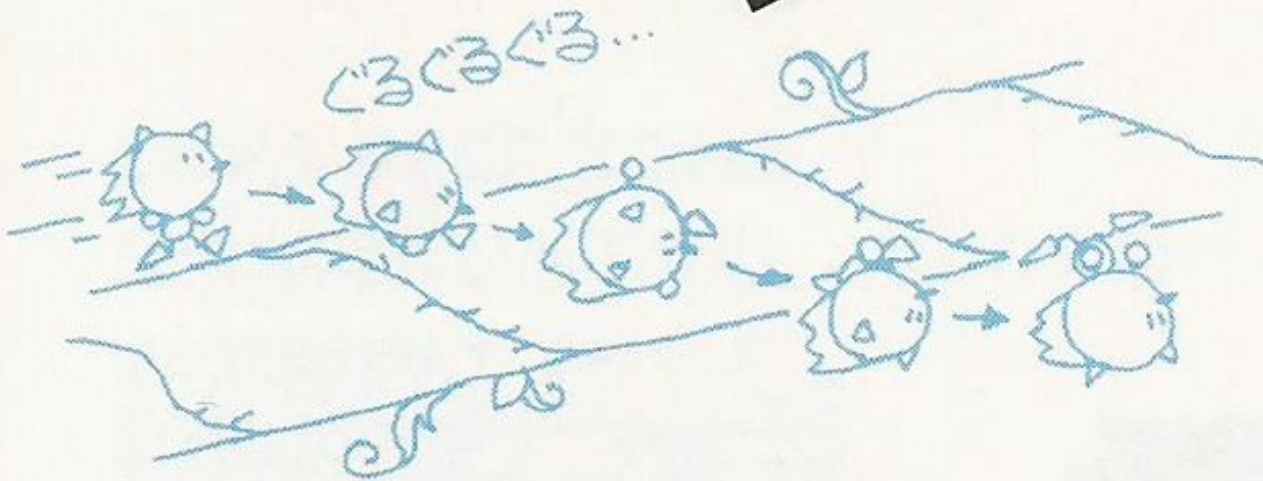
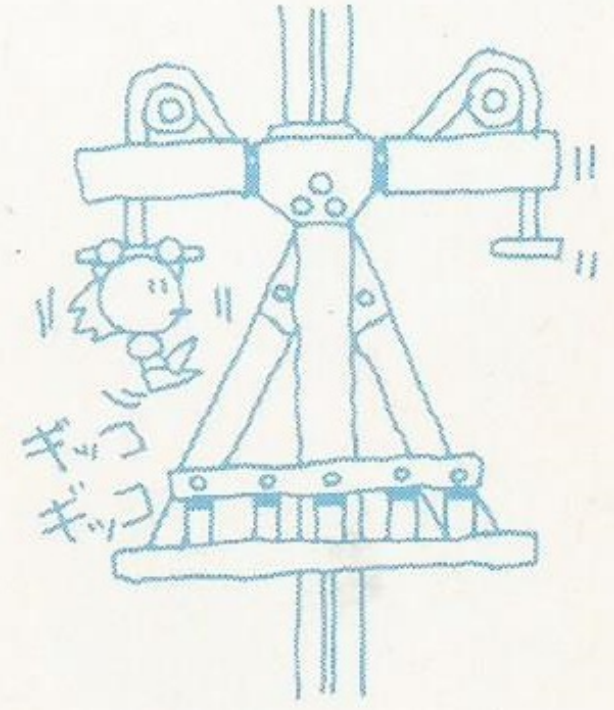




マッシュルームヒル ゾーン

**MASHROOM HILL ZONE**

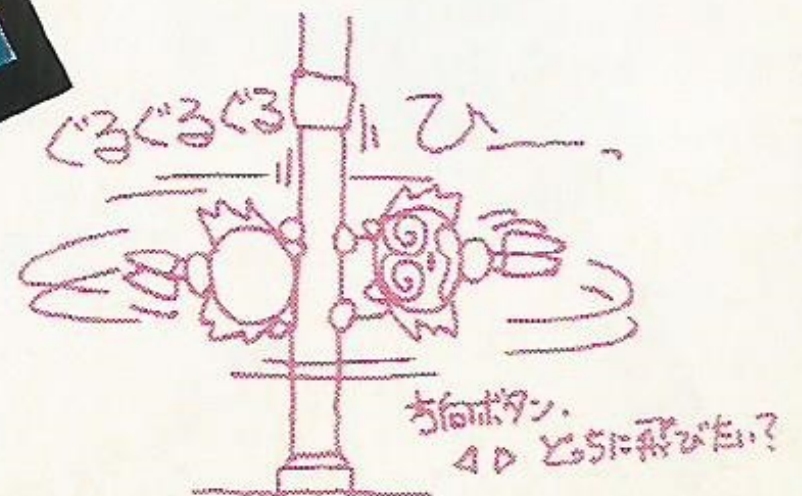
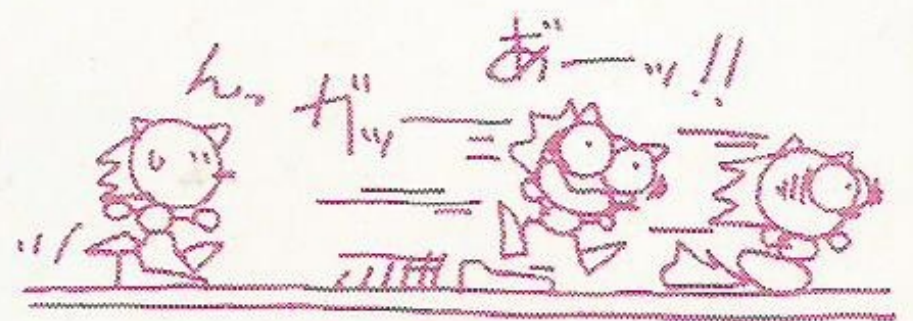
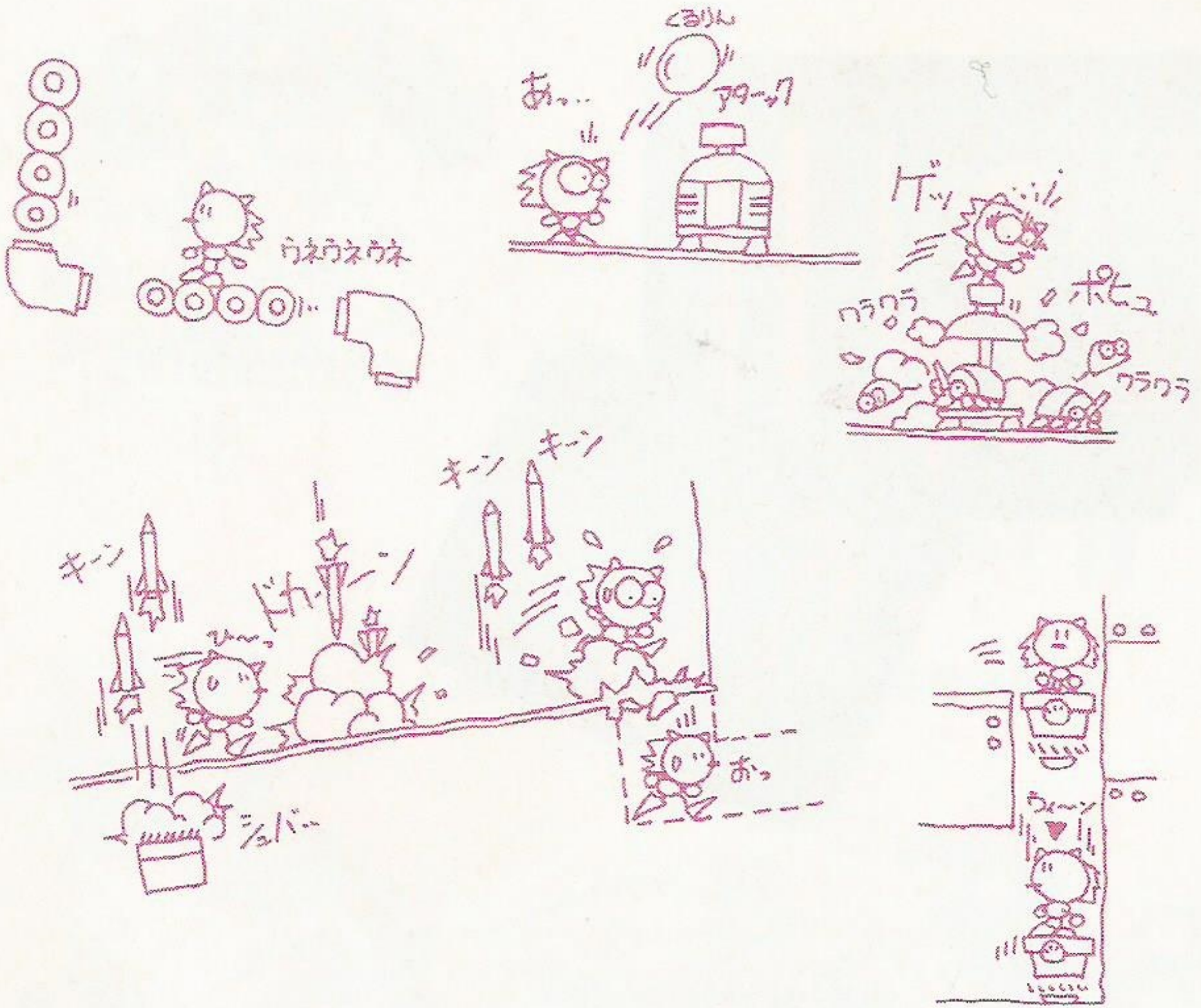
巨大なキノコが生える、緑に恵まれた谷間のゾーン。



# フライングバッテリーゾーン

## FLYING BATTERY ZONE

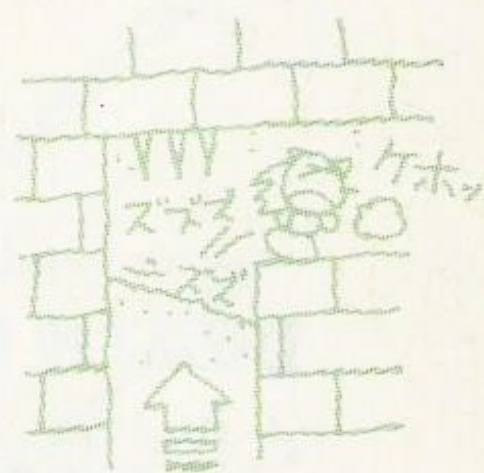
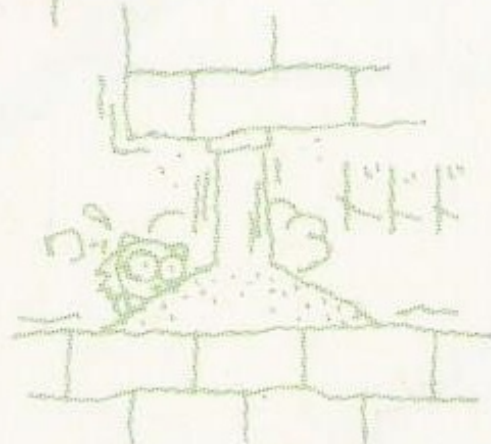
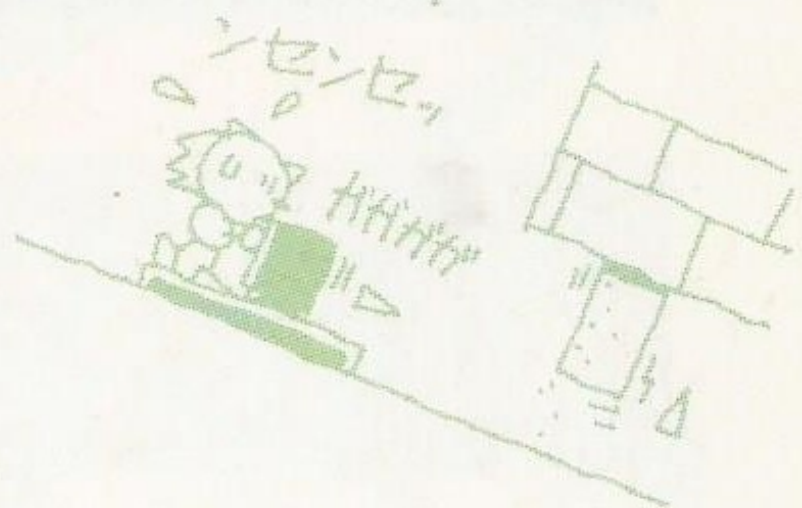
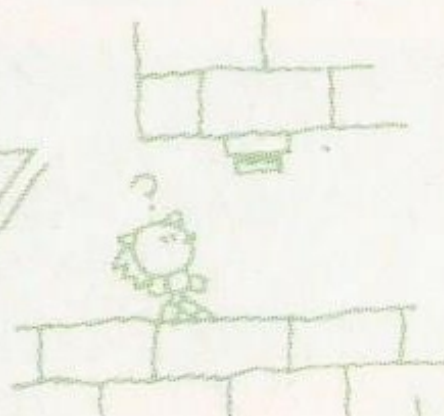
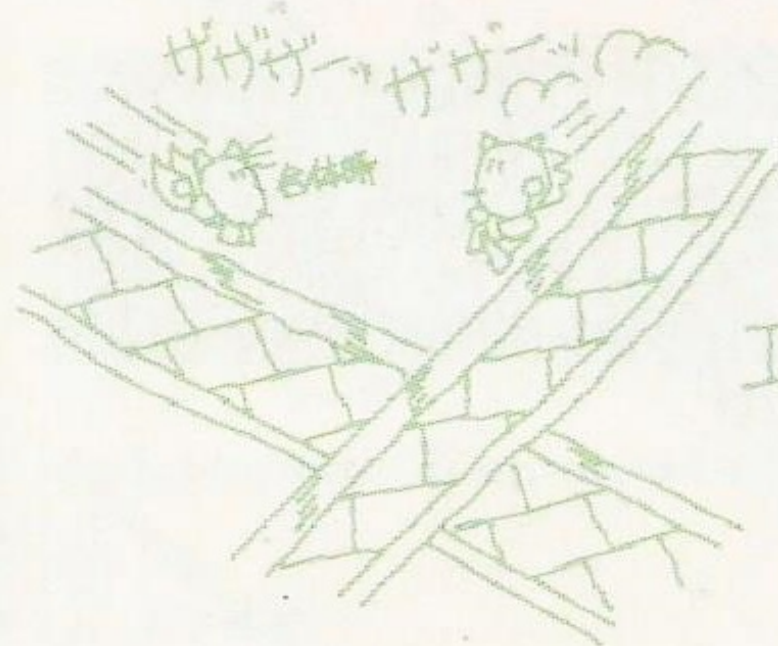
かずかず 数々のトラップが待ちうける、Dr.エッグマンの飛行艇。<sup>ま</sup> <sup>ひこうてい</sup> 飛行艇。



サンドポリス ゾーン

**SANDOPOLIS ZONE**

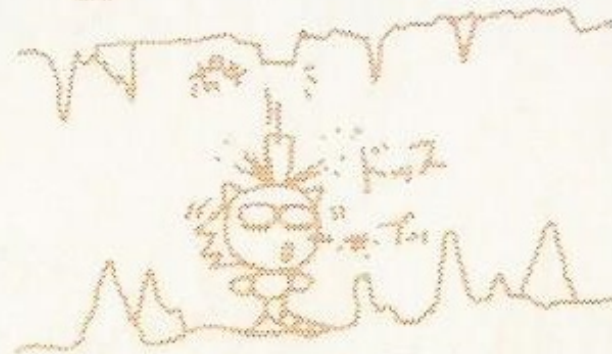
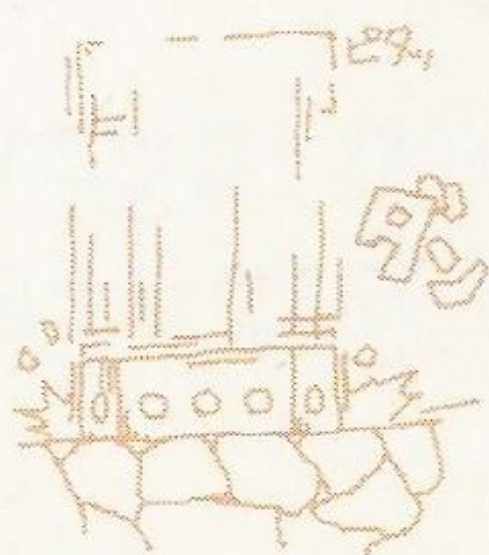
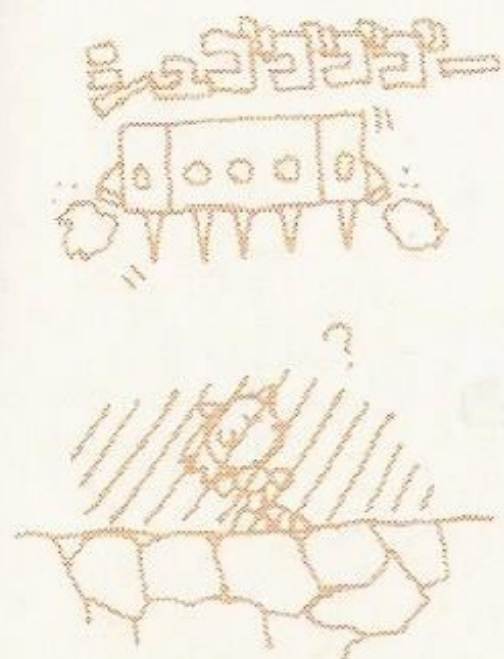
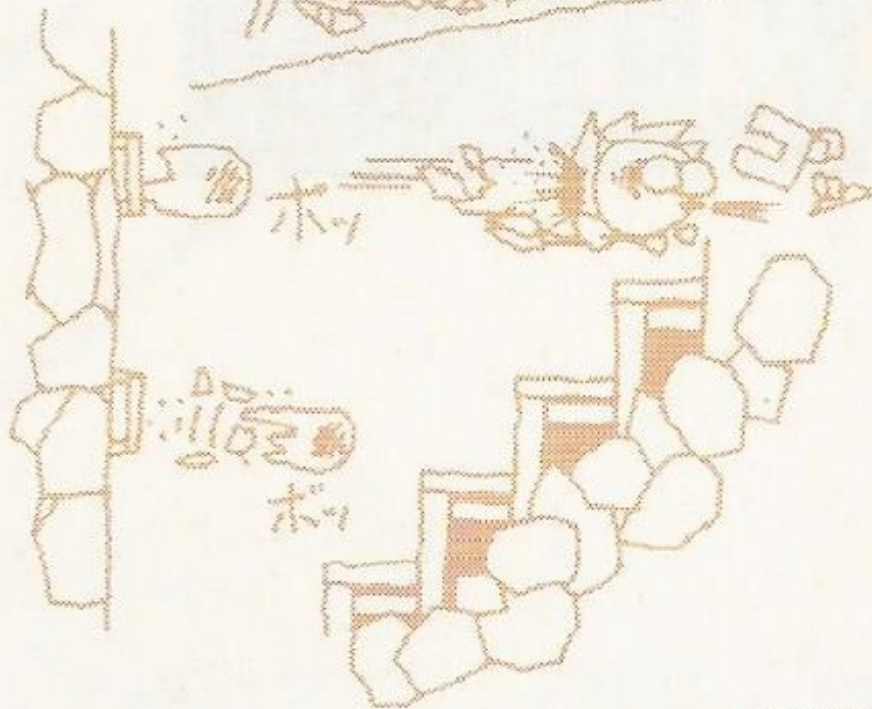
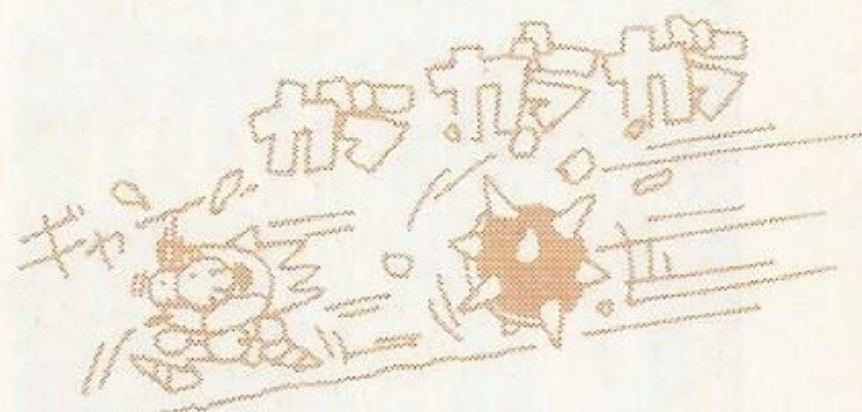
流砂を越えてピラミッドへ進む、砂漠のゾーン。



ラバーリーフ ゾーン

**LAVA REEF ZONE**

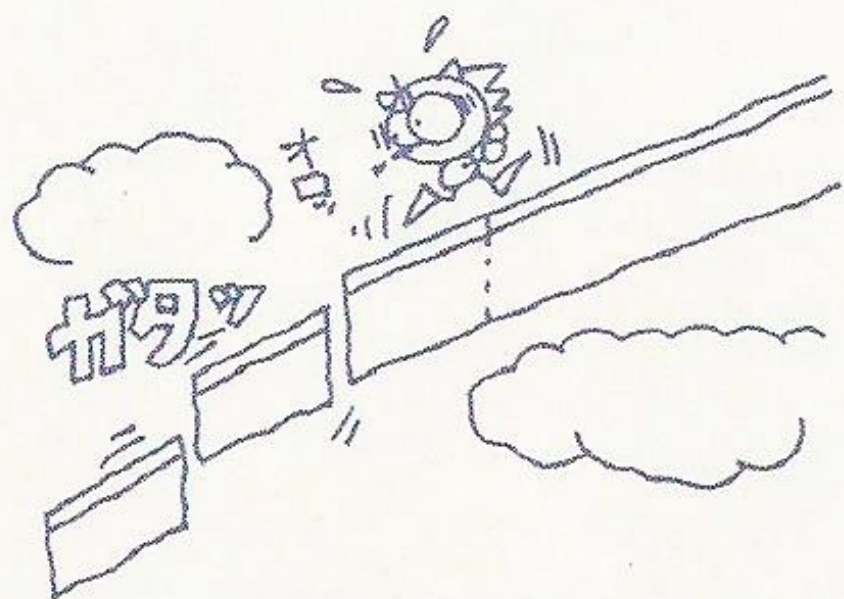
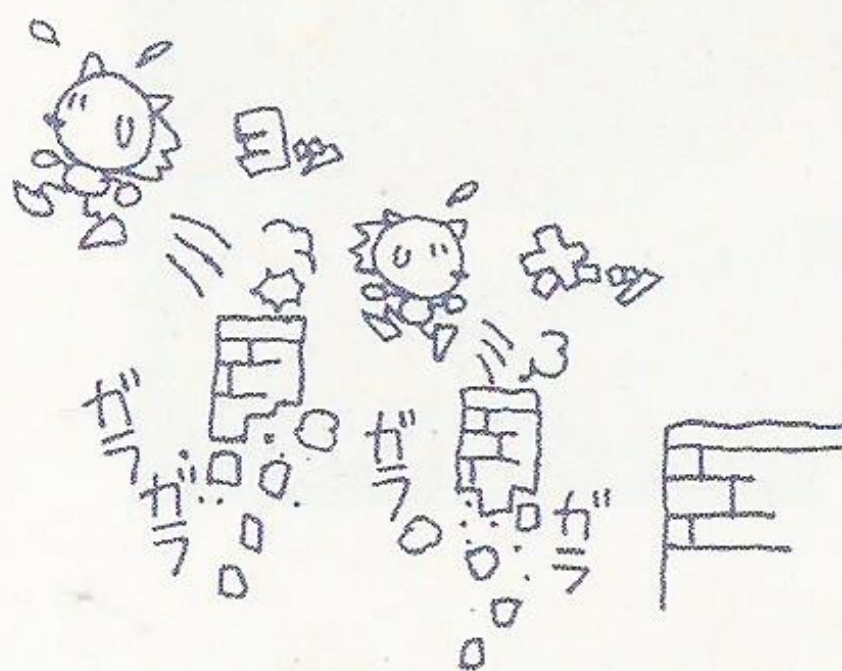
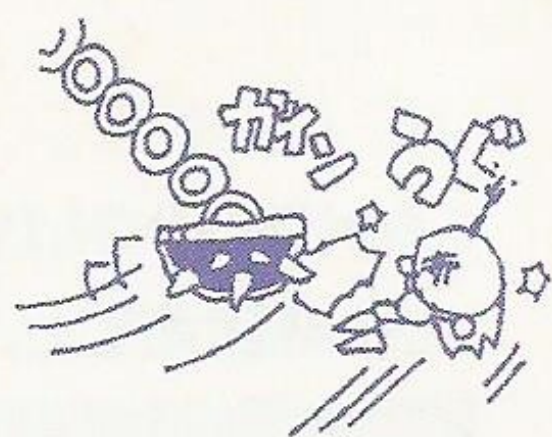
危険な溶岩があふれる、火山の火口へと続く坑道。



スカイサンクチュアリー ゾーン

SKY SANCTUARY ZONE

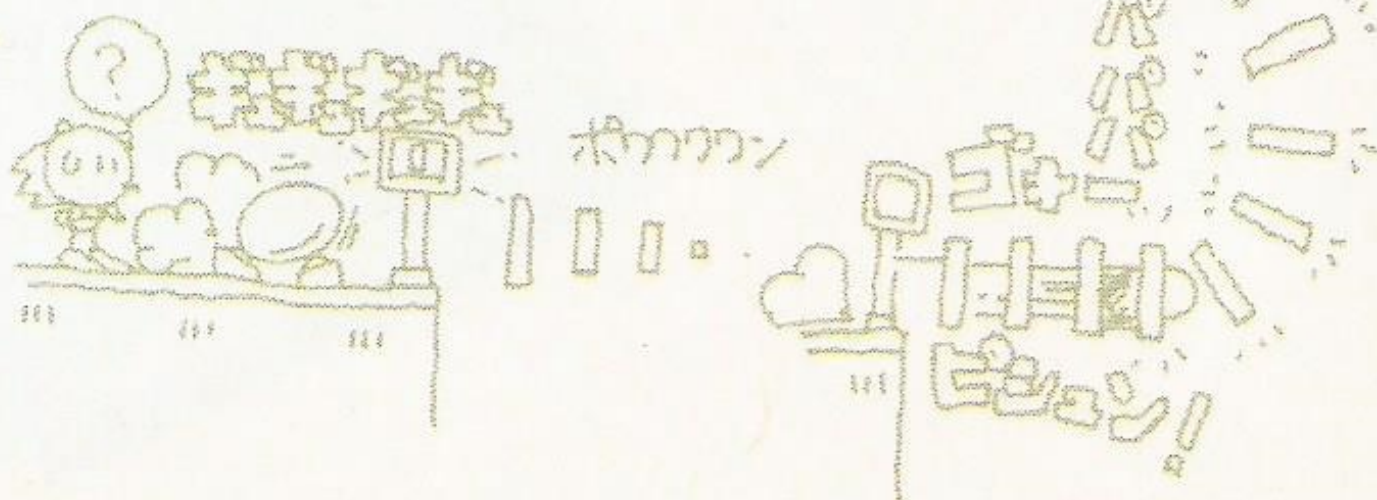
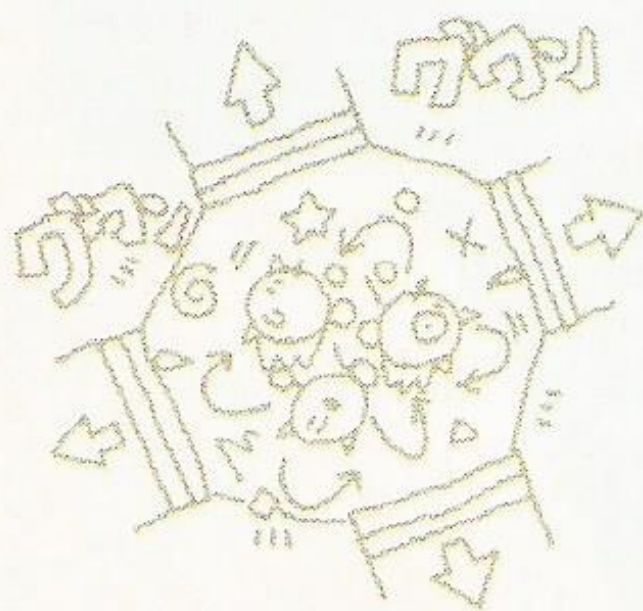
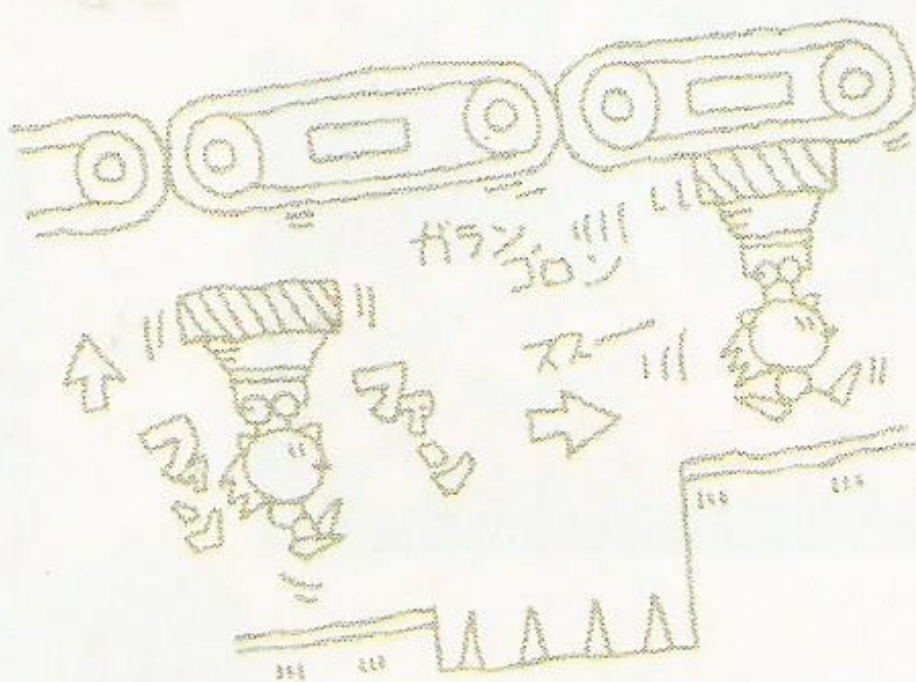
いま <sup>くず</sup> 今にも崩れだしそうな、<sup>おおむかし</sup> 大昔の <sup>くうちゅうしんでん</sup> 空中神殿。



デスエッグ ゾーン

DEATH EGG ZONE

ときどき <sup>じょうげ</sup> 上下が逆になる、<sup>ぎゃく</sup> <sup>だいやうさい</sup> Dr.エッグマンの大要塞。





ロックオン・システム  
ソニック3+ソニック&ナックルズ

『ソニック・ザ・ヘッジホッグ3』と  
『ソニック&ナックルズ』を<sup>せつぞく</sup>接続してプレイするとき

ロックオン・システム『ソニック3+ソニック&ナックルズ』でプレイすると、ゲーム内容が以下のように変わります。

### 『ソニック3』と『ソニック&ナックルズ』を続けてプレイつづ

- 『ソニック&ナックルズ』は『ソニック3』の続編ぞくへんにあたるストーリーになっています。
- 『ソニック3+ソニック&ナックルズ』にすると、ゾーン1~6が『ソニック3』、ゾーン7以降が『ソニック&ナックルズ』というゾーン構成こうせいになり、2つのゲームを途切れとぎることなく続けてプレイできます。

### キャラクターがふえる

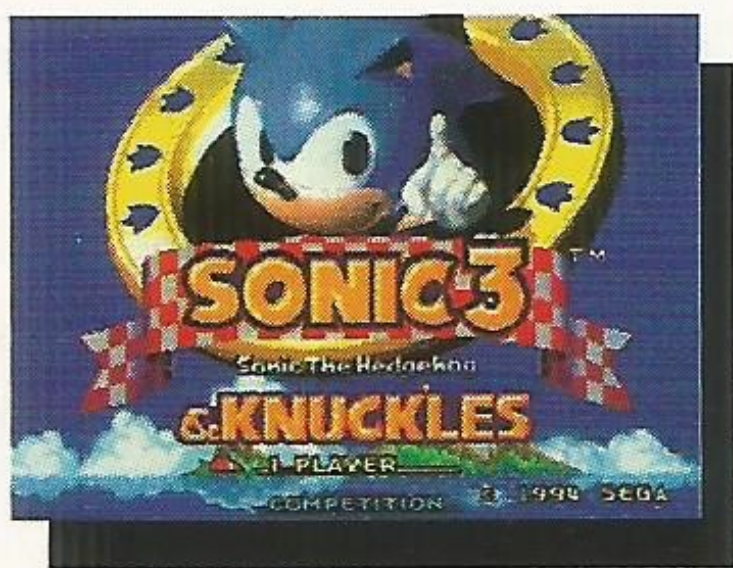
- 『ソニック3』のゾーン1からナックルを使つかってプレイすることができ、そのままゾーン7以降いこうに進すすめます。
- ゾーン6を「ソニック&テイルス」や「テイルスのみ」といったキャラでクリアすると、ゾーン7以降いこうの『ソニック&ナックルズ』のゾーンに進すすむこともできます。

## 『ソニック&ナックルズ』のゲームデータをセーブ

- 『ソニック&ナックルズ』にはゲームの途中経過を保存するセーブ機能はありませんが、『ソニック3』と接続することによってデータセーブができるようになります。
- 『ソニック3』でプレイしたセーブデータを使って、ゾーン7以降に進むこともできます。



## タイトル画面<sup>がめん</sup>



タイトル画面<sup>がめん</sup>になったら方向ボタ<sup>ほうこう</sup>ン△▽でゲームモードをセレクト  
します。

スタートボタンで各モード<sup>かく</sup>に進み<sup>すす</sup>  
ます。

## 1PLAYER



ひとりよう  
1人用・1Pモードです。

2Pパッドを接続<sup>せつぞく</sup>すれば、プレイヤ  
ー2もゲームに<sup>さんか</sup>参加できます。

## COMPETITION



ふたりよう <sup>たいせん</sup>  
2人用・対戦モードです。

プレイヤー1VSプレイヤー2の<sup>たい</sup>対  
戦<sup>せん</sup>プレイが<sup>たの</sup>楽しめます。

『ソニック3』とまったく<sup>おな</sup>同じもの  
です。



1Pモードでは最初にセーブデータをセレクトします。  
セーブデータには『ソニック3』と同じようにゲームの途中経過を保存できますが、『ソニック3+ソニック&ナックルズ』のときは、データ数が2コ増えた8コになっています。  
Bボタンでタイトル画面に戻ります。

## データの見方 みかた



- ① ゾーンのナンバー
- ② 手に入れたカオスエメラルドとスーパーエメラルドの数
- ③ プレイヤーの残り数
- ④ コンティニューできる回数

## データについてのご注意 ちゅうい

『ソニック3』だけでは『ソニック3+ソニック&ナックルズ』のときにセーブされたデータを使ってゲームの続きをプレイすることはできません。

『ソニック3+ソニック&ナックルズ』のゲームの続きをプレイするときは『ソニック3』と『ソニック&ナックルズ』を再度接続させてからゲームを始めてください。

## データを保存するとき



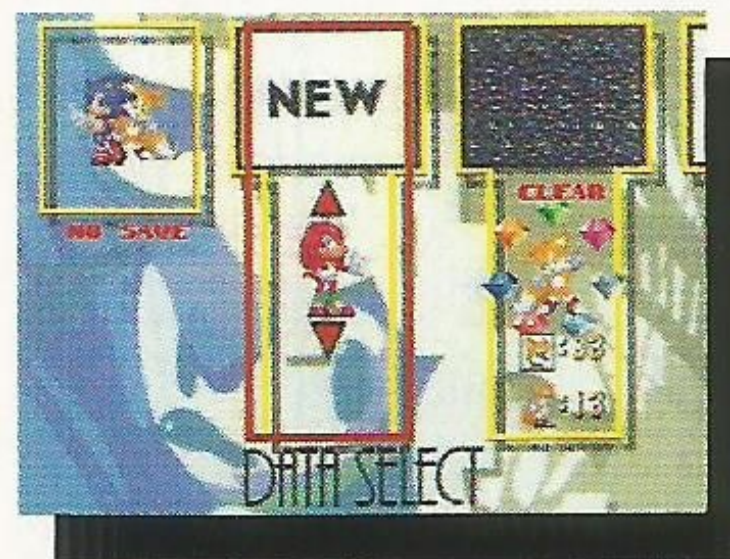
NEWのデータを方向ボタン◀  
▶+A・Cボタンでセレクト。  
ゲームの途中経過を保存しながら  
プレイできます。

## データを保存しないとき



左側のNO SAVEを方向ボタ  
ン◀▶+A・Cボタンでセレクト。  
ゲームの途中経過を保存しない  
でプレイできます。

## キャラセレクト



データセレクトのときに、方向ボ  
タン△▽でキャラをセレクトでき  
ます。

キャラは、ソニック&テイルス・  
ソニック・テイルス・ナックルの  
中からセレクトできます。

## つづ 続きをプレイするとき



とちゅうけい か ほぞん  
途中経過が保存されたデータを  
セレクト。

それまでに進んだゾーンのアクト  
1から再スタートできます。

『ソニック3』のときに保存したデ  
ータでもセレクトできます。

ほぞん  
保存されたデータのキャラは変更  
できません。

## ほぞん 保存データを消す



みぎがわ  
右側のDELETEをセレクト。  
ほうこう  
方向ボタン◀▶+A・Cボタンで  
消したいデータをセレクトすると、  
ひょうじ  
YES/NOが表示されます。



データを消す(YES)なら方向ボ  
タン◀、データを消さない(NO)  
なら方向ボタン▶です。

キャンセルはBボタンです。

## スペシャルステージについて

『ソニック3+ソニック&ナックルズ』のときのスペシャルステージでの目的は、手に入れたカオスエメラルドの<sup>かず</sup>数と<sup>すす</sup>進んだゾーンによって<sup>か</sup>変わってきます。

### カオスエメラルドが0~6コするとき

どのゾーンでも『ソニック3』のときと同じです。  
7コあるカオスエメラルドを<sup>あつ</sup>集めていきます。

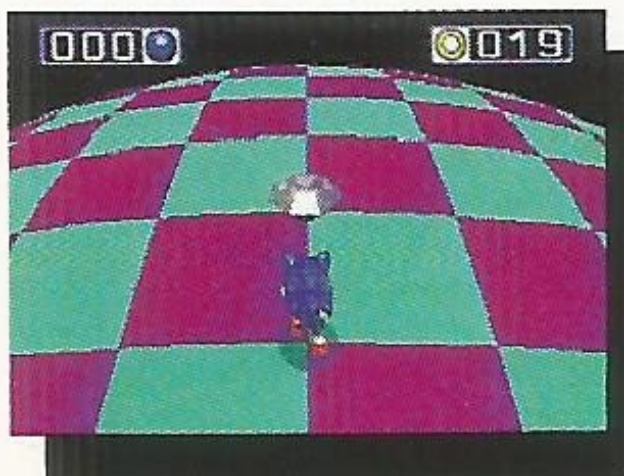
### カオスエメラルドが7コでゾーン1~6のとき

スペシャルステージには<sup>すす</sup>進みません。  
スペシャルリングに<sup>さわ</sup>触るとリング+50コになります。

### カオスエメラルドが7コでゾーン7以降のとき

スペシャルリングがスーパーリングに<sup>か</sup>変わります。  
スーパーリングに<sup>さわ</sup>触ると、ヒドウンパレスから<sup>あら</sup>新たなスペシャルステージに<sup>すす</sup>進めるようになり、ここではスーパーエメラルドを<sup>あつ</sup>集めるのが<sup>もくてき</sup>目的になります。

### スーパーエメラルドについて



スーパーエメラルドは『ソニック3+ソニック&ナックルズ』のクリアにとって<sup>もっと</sup>最も<sup>じゅうよう</sup>重要なアイテムになります。  
『ソニック3』だけのプレイのときはスーパーエメラルドは<sup>で</sup>出てきません。

## スーパーリング



カオスエメラルドを7コ持<sup>も</sup>ってゾーン7以降<sup>いこうすす</sup>に進むと、スペシャルリングがキラキラ輝<sup>かがや</sup>くスーパーリングに変わ<sup>か</sup>ります。

このスーパーリングに<sup>さわ</sup>触ると、ヒドウンパレスに進<sup>すす</sup>みます。

## ヒドウンパレス



はじめてヒドウンパレスに入<sup>はい</sup>ると、7コのカオスエメラルドが祭壇<sup>さいだん</sup>にかざ<sup>かざ</sup>られます。

この飾<sup>かざ</sup>られたカオスエメラルドの<sup>の</sup>上に回<sup>かいてん</sup>転ジャンプで乗<sup>の</sup>ると、スペシャルステージに進<sup>すす</sup>めます。

操作方法<sup>そうさほうほう</sup>と画面<sup>がめん</sup>の見方<sup>みかた</sup>は『ソニック&ナックルズ』<sup>おな</sup>と同じです。

## スペシャルステージクリア



ブルーボールをすべてレッドボールかリングに変<sup>か</sup>えればステージクリア。

ヒドウンパレスに<sup>もど</sup>戻って、スーパーエメラルドが手<sup>て</sup>に入<sup>はい</sup>ります。

# ボーナスステージについて

『ソニック3+ソニック&ナックルズ』でもポイントマーカーの星の輪に飛び込むと、ボーナスステージに進めます。

も持っているリングの数によって、進めるステージが変わるのは『ソニック&ナックルズ』と同じですが、進めるステージは3ステージに増えています。



## スロットマシーン

『ソニック&ナックルズ』に登場したステージと同じです。

28ページを見てください。



## ローリングジャンプ

これも『ソニック&ナックルズ』に登場したステージと同じです。

29ページを見てください。



## ガムボールマシン

これだけは『ソニック3』に登場したステージです。

操作方法と画面の見方は『ソニック3』の取扱説明書を見てください。



ロックオン・システム  
ソニック2+ソニック&ナックルズ

『ソニック・ザ・ヘッジホッグ2』と  
『ソニック&ナックルズ』を<sup>せつぞく</sup>接続してプレイするとき

ロックオン・システム『ソニック2+ソニック&ナックルズ』でプレイすると、ゲーム内容が以下のように変わります。

### ゲームタイトルがか変わる

- ゲームタイトルは『ナックルズ・ザ・エキドゥナ イン ソニック・ザ・ヘッジホッグ2』にか変わってしまいます。

### ナックルで『ソニック2』をプレイ

- 『ソニック2』のすべてのゾーンを、ナックルでプレイしていきます。
- ソニックとテイルスではプレイできなくなります。

### ゲームモードはひとり よう1人用だけ

- 『ソニック2』にあった、ふたり2人のプレイヤーでたいせん対戦プレイする「2PLAYER VS」はありません。
- オプションでのせっていへんこう設定変更などもできません。



## ゲームスタートと遊び方

### タイトル画面



タイトル画面になったらスタートボタン。

使えるキャラはナックルだけです。すぐにゲームがスタートします。

オプションはありません。

### 遊び方



ナックルの操作については、この  
とりあつかいせつめいしょ  
取扱説明書の15~17ページを見  
てください。



ゲーム画面の見方やボーナスステージについては『ソニック2』の  
とりあつかいせつめいしょ  
取扱説明書を見てください。

各ゾーン・敵キャラ・クリア条件などもすべて『ソニック2』のときと同じです。



『ソニック2+ソニック&ナックルズ』は“オマケ”的なゲームですので、  
きらく  
気楽にプレイしてください。

# 使用上のご注意

## ●電源OFFをまず確認!

カートリッジを抜き差しするときは、必ず本体の電源スイッチをOFFにしておいてください。



## ●カートリッジは精密機器!

落とすなどの強いショックを与えないでください。また、分解は絶対にしないでください。



## ●端子部には触れないで!

カートリッジの端子部に触れたり、水で濡らしたりすると、故障の原因になります。



## ●保管場所に注意して!

カートリッジを保管するときは、極端に暑いところや寒いところ、湿気の多いところを避けてください。



## ●薬品を使って拭かないで!

カートリッジの汚れを拭くときに、シンナーやベンジンなどの薬品を使わないでください。



## ●ゲームで遊ぶときは

ゲームで遊ぶときは、部屋を明るくし、なるべくテレビ画面から離れてください。また、健康のため、1時間ごとに10~20分の休憩をとり、疲れているときや睡眠不足でのプレイは避けてください。

# 健康上のご注意

ごくまれに強い光の刺激や点滅、テレビ画面などを見ていて、一時的に筋肉のけいれん・意識の喪失等の症状を起こす人がいます。こうした経験のある方は、ゲームで遊ぶ前に必ず医師と相談してください。また、ゲーム中にこのような症状が起きたときは、すぐにゲームをやめ、医師の診察を受けてください。

メガドライブをプロジェクションテレビ（スクリーン投影方式のテレビ）に接続すると、残像光量による画面焼けが生じる可能性があります。そのため、接続しないでください。

新作ゲームソフトの案内や楽しい情報を、ジャンジャンお知らせします。

電話で

セガ ジョイジョイ  
テレフォン

011-842-8181  
022-285-8181  
03-3743-8181  
052-704-8181  
06-333-8181  
082-292-8181  
092-521-8181

札幌 仙台 東京 名古屋 大阪 福岡  
札幌 仙台 東京 名古屋 大阪 福岡

FAXで

セガ ファックス クラブ

SEGA・FAX・CLUB

03-5950-7790



- 1 ファックスの受話器を使ってコール。
- 2 音声ガイダンスにしたがってボタンを押せば、欲しい情報がファックスで送信されます。

\*プッシュ回線またはトーン切り替えのあるダイヤル回線をお使いください。

番号をよく確かめて、正しくかけてください。

株式会社 **セガ・エンタープライゼス**

本社 〒144 東京都大田区羽田1-2-12

お問合せ先

お客様相談センター フリーダイヤル ☎0120-012235

受付時間 月～金 10:00～17:00 (除く祝日)

☆☆☆☆☆☆☆☆ 修理について ☆☆☆☆☆☆☆☆

修理を依頼される時は、最寄りの各支店または事業所までお申しつけください。

札幌支店 HEサービスセンター 〒062 北海道札幌市豊平区豊平五条3-2-34 ☎011(841)0248(代表)

佐倉事業所 HEサービスセンター 〒285 千葉県佐倉市大作1-3-4 ☎043(498)2610(直通)

関西支店 HE修理係 〒561 大阪府豊中市豊南町東2-5-3 ☎06(334)6486(直通)

九州支店 HEサービスセンター 〒812 福岡県福岡市博多区博多駅南5-7-5 ☎092(452)6842(代表)

FOR SALE AND USE ONLY IN ASIA

Patents: U.S. Nos. 4,442,486/4,454,594/4,462,076; Europe No. 80244;  
Canada Nos. 1,183,276/1,082,351; Hong Kong No. 88-4302;  
Germany No. 2,609,826; Singapore No. 88-155; U.K. No. 1,535,999;  
France No. 1,607,029; Japan No. 1,632,396

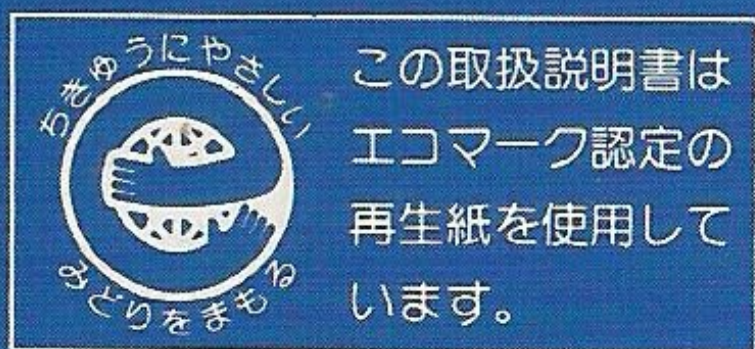
禁無断転載



# SONIC & KNUCKLES™

SONIC RACES THROUGH THE GREEN FIELDS.  
THE SUN RACES THROUGH A BLUE SKY FILLED WITH WHITE CLOUDS.  
THE WAYS OF HIS HEART ARE MUCH LIKE THE SUN. SONIC RUNS AND RESTS; THE SUN RISES AND SETS.  
DON'T GIVE UP ON THE SUN. DON'T MAKE THE SUN LAUGH AT YOU.

© 1994 SEGA



この取扱説明書は  
エコマーク認定の  
再生紙を使用して  
います。

G-4124 672-2025

株式会社 **セガ・エンタープライゼス**