

SONIC™ ADVENTURE

ソニックアドベンチャー インターナショナル
International!





ドリームキャスト専用ソフトのご使用前に

保護者の方へ

小さなお子さまがご使用になる場合は、必ず保護者の方が一緒に読んで説明してあげてください。

注意

- このソフトを使用するときは、部屋を明るくし、目に負担が掛からないようテレビ画面から十分に離れてください。また、健康のため、1時間ごとに10～20分の休憩をとり、疲れているときや睡眠不足での使用はおやめください。長時間の使用またはテレビ画面に近づいて使用すると、視力低下の原因となります。
- ごくまれに、強い光の刺激や点滅、テレビ画面などを見ていて、一時的に筋肉のけいれん・意識の喪失等の症状を起こす人がいます。こうした経験のある方は、このソフトを使用する前に必ず医師と相談してください。また、使用中にこのような症状が起きたときは、すぐに使用をやめ、医師の診察を受けてください。
- ディスクは回転が完全に止まってから取り出してください。回転中のディスクに触ると、ケガやディスクの損傷の原因となります。
- このディスクは、ドリームキャスト専用です。オーディオ用のCDプレイヤーで使用すると、大音量によって耳に障害を被る恐れがありますので、絶対に使用しないでください。

使用上のご注意

- ディスクの両面ともキズ、汚れや指紋等をつけないよう、扱いには注意してください。また、ディスクを曲げたりセンター孔を大きくしないでください。
- ひび割れ、変形、破損したものを接着剤等で補修したディスクは誤作動や故障の原因になりますので、絶対に使用しないでください。
- ディスクの両面とも文字を書いたり、シール等を貼らないでください。
- 使用後は元のケースに入れ、高温・高湿になる場所を避けて保管してください。
- 汚れを拭くときは、レンズクリーニング等に使うやわらかい布で、中心部から外周部に向かって放射状に軽く拭き取ってください。なお、シンナーやベンジン等は使わないでください。
- このディスクを一般のCDプレイヤー等で使用すると、機器の故障やスピーカー等を破損する原因になりますので、絶対に使用しないでください。
- ドリームキャスト本体およびご使用になる周辺機器の取扱説明書等も必ずあわせてご覧ください。

※このソフトは「タイトル名」「どのくらいそのソフトで遊んだか」「どんなふうにしてそのソフトを遊んだか」等のプレイ履歴(プレイ情報)を「本体メモリ」に記録します。この情報は、さまざまなソフトでお客様のそれまでの遊び方・進み方によってゲームの展開を変化させるために使われる予定のものです。

※弊社の商品は、常に調査・研究・改良の努力を行っておりますので、お買い求めのソフトと印刷物の内容が一部異なる場合があります。あらかじめご了承ください。

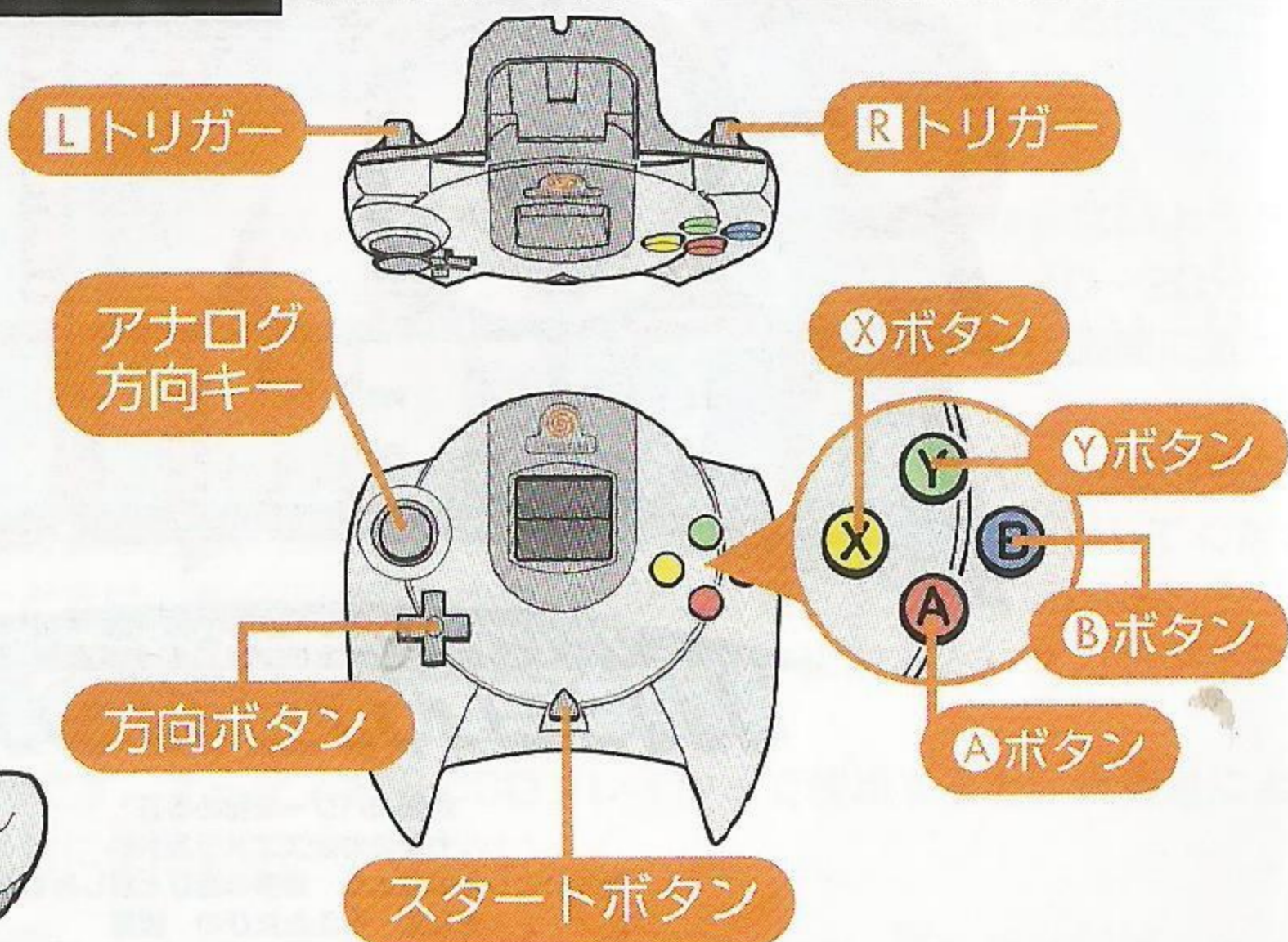
操作方法

ドリームキャスト・コントローラ

▼『ソニックアドベンチャー・インターナショナル』は1人用です。本体のコントロールポートAにコントローラを接続してください。

▼ゲーム中に△B/X/Yボタンを押しながらスタートボタンを押すと、タイトル画面に戻ります。

▲コントローラの拡張ソケットにメモリーカードをセットしてください。



▲コントローラに「ふるふるぱっく(別売)」をセットしてゲームをプレイする時は、ふるふるぱっくを必ず拡張ソケット2に接続してください。拡張ソケット1に接続すると、コントローラ本体にロックされず、使用中に外れたり誤動作の原因になります。

基本操作方法

ゲームスタート

スタートボタン

項目のセレクト

方向ボタン/アナログ方向キー[選択]
△ボタン[決定/次の画面へ]

キャンセル/前の画面に戻る

Ⓑボタン/ⓧボタン

キャラクター共通の操作

歩く・走る

アナログ方向キー

アナログ方向キーを少し倒すと歩き、いっぱいまで倒し続けると走る
走っている最中に急な方向転換をすると減速

ジャンプ

△ボタン

キャラクターによってジャンプの高さが異なる

▼各キャラクター専用のアクションについては「キャラクター紹介(→P.20)」をご覧ください。

基本操作方法

キャラクター共通の操作

辺りを見回す

方向ボタン

止まっている間プレイヤー前方180度グリッと見回せる
カメラをズームとして使用することが可能
プレイヤーが動くと元の視点に戻る

カメラ回転

L/Rトリガー

視点を◀▶360度回転させることができる
(場合によっては回転できないことがあります)

持つ

B or X or Y ボタン

爆弾や箱など持つことができるモノの前で押すと持ち上げる
持ったまま移動したりジャンプできる

チャオを持ち上げるときは、Y ボタンを押すと便利！
確実に持ち上げられるゾ。

引く・揺らす

B or X or Y ボタン
+ アナログ方向キー

動かさないモノのとき：モノを揺らす
持てるモノのとき：その場でモノを揺らす、チャオをあやす

投げる・置く

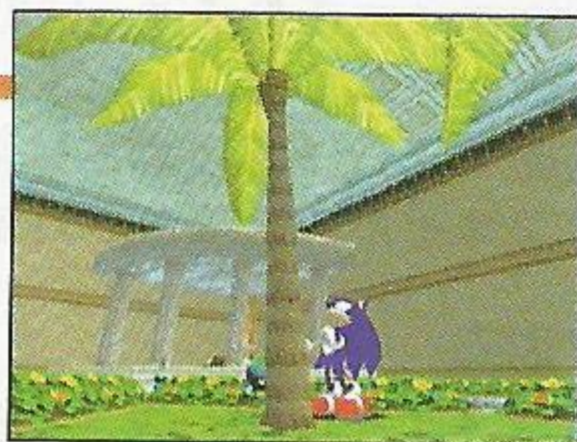
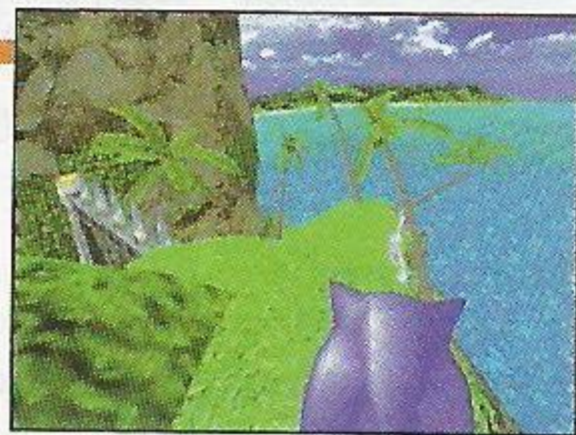
B or X or Y ボタン

「持つ」操作中に歩きながらB/X/Y ボタンを押すと投げる
止まっているときにB/X/Y ボタンを押すとその場に置く

ズーム

(立ち止まっている時) ↑ or ↓

↑でキャラクターがズームし、↓で元の視点に戻る
(チャオガーデンのみ)



コントローラ使用のご注意

※本体の電源を入れる時に、アナログ方向キーおよびL/Rトリガーを動かさないでください。キーやトリガーを動かすとポジションの調整が正しく行われず、誤動作の原因となります。

ゲームの始め方

ゲームスタート

タイトル画面でスタートボタンを押すと、メモリーカード選択画面に進みます。



メモリーカード選択・ファイル選択

メモリーカードを選択

↑↓←→+A : セレクト、B or X : キャンセル

電源を入れてゲームを開始した時にメモリーカード選択画面が表示されます。接続されているすべてのメモリーカードの中から読み込む『ソニックアドベンチャー・インターナショナル』ファイルがあるメモリーカードをセレクトしてください。



ファイルを選択

↑↓←→+A : セレクト、B or X : キャンセル

メモリーカードを選択するとファイル選択画面に進みます。使用するファイルをセレクトすると確認画面が表示されます。「決定」か「キャンセル」をセレクトしてください。このゲームでは、1つのメモリーカードの中に最大3つまでファイルを保存することができます。初めてプレイする場合は空いているファイルをセレクトしてください。以降、ゲームの進行内容はそのファイルに上書きされます。

▼消去

ファイルを消去します。選ぶと確認画面が表示されるので、「はい」か「キャンセル」をセレクトしてください。

▲一度ファイル選択を行ってからゲームを始めると、タイトル画面に戻ってもファイル選択画面に進まずにメニュー画面になります。

▲ゲームの途中でファイルを変更したいときは、オプション画面のファイル変更 (→P.8) を選んで変更してください。





メモリーカードのファイルをセレクトするとメニュー画面に進みます。ゲームモードをセレクトしてください。

アドベンチャー (→P.9)

ココが冒険の入り口です。

6人のキャラクターがそれぞれストーリーを進めていくモードです。

トライアル (→P.16)

各アクションステージやミニゲームを遊ぶことができます。「アドベンチャー」でクリアしたアクションステージやミニゲームをセレクトできます。また、キャラクターごとに集まったエンブレムの総枚数一覧も見るすることができます。

オプション (→P.8)

ゲーム中の設定の変更やサウンドテストなどが行えます。

インターネット

[インターネット]では、ドリームキャストのネットワーク機能を利用して『ソニックアドベンチャー・インターナショナル』のホームページにアクセスすることができます。『ソニックアドベンチャー・インターナショナル』のホームページでは、ゲームに関するさまざまな情報を得ることができます。

▼インターネットを行う時のご注意

このゲームには、通信環境を設定する機能はありません。『ソニックアドベンチャー・インターナショナル』のホームページにアクセスするためには、事前に「ドリームパスポート2」を使ってユーザー登録を行う必要があります。「ドリームパスポート2」をお持ちになっていないお客様は、ドリームキャストダイレクトにご連絡ください。送料のみ負担(900円)で入手できます。「ドリームパスポート1」で既にユーザー登録が済んでいる方は再度登録する必要はありません。

インターネット：<http://www.d-direct.ne.jp/> (受付時間24時間 年中無休)

ドリームキャストダイレクト：TEL 03-5352-1505 受付時間：14:00～22:00(年中無休)

ネットワークに接続すると、電話回線を使用した時間だけ料金がかかります。ネットワークの利用のしすぎに注意しましょう。

ユーザー登録のチェックが終了すると、メニュー画面が表示されます。

[ソニックアドベンチャーホームページ]をセレクトすると、『ソニックアドベンチャー・インターナショナル』専用のホームページに進みます。ここで『ソニックアドベンチャー・インターナショナル』のさまざまな情報を手に入れましょう。[メール]などの項目についてや操作に関する詳しい内容は、[ドリームパスポート2]の取扱説明書(ガイドブック)をご覧ください。

オプション

↑↓←→+A: セレクト、BorX: キャンセル



各種設定を変更できます。
変更したい項目をセレクト
してください。

メッセージ設定

ゲーム中の音声とテキストによるメッセージを、好きな組み合わせに変更できます。項目をセレクトすると、画面下に項目が表示されるので←→で変更し決定してください。

サウンドテスト

「サウンドテスト」を
選択し決定するとサ
ウンドテスト画面に
進みます。



ジャンルを↑↓で選
択しAボタンを押す
と、トラック内容が
表示されます。↑↓でトラックをセレクトしてく
ださい。Aボタンで演奏開始、B/Xボタンでキ
ャンセルされます。

“メインメニューに戻る” をセレクトするかB/X
ボタンを押すとメインメニューに戻ります。

“効果音” はセレクトすると、ステージ名と数字
が表示されます。←→で表示項目を選択し↑↓で
数字を選びます。Aボタンを押すと演奏開始しま
す。B/Xボタンを押すと選択項目に戻ります。

言語選択

ゲーム中の音声を[英語/日本語]のいずれかに、
テキストによるメッセージを[英語/日本語/ドイ
ツ語/フランス語/スペイン語]から変更できます。
画面下に項目が表示されるので↑↓←→で変更し
決定してください。

サウンド出力

サウンド出力を切り替えます。項目をセレクトす
ると、画面下に項目が表示されるので←→で変更
し決定してください。

ファイル変更

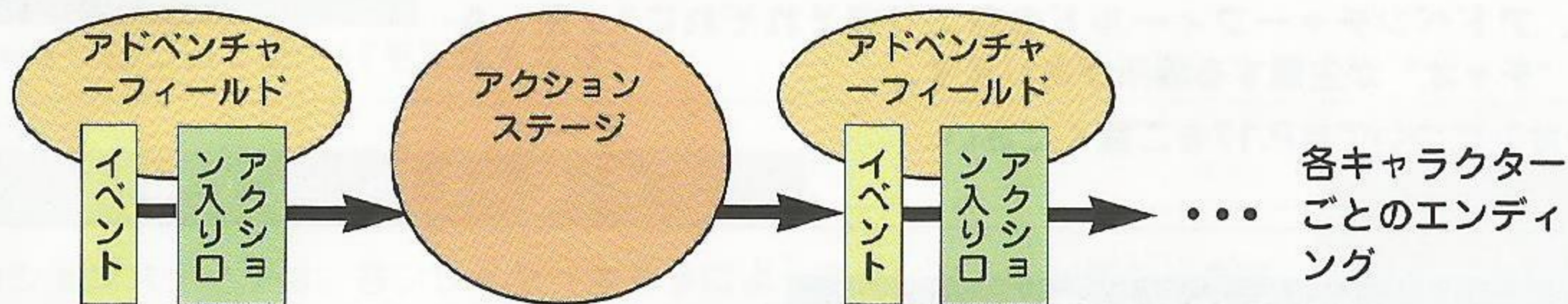
他の「ソニックアドベンチャー・インターナシ
ョナル」のファイルに変更したいときやデータの消
去を行うときはここを選択してください。
詳しい内容についてはP.6のファイル選択と同じ
です。

メインメニューに戻る

メインメニューに戻ります。B/Xボタンを押してもメインメニューに戻ります。

アドベンチャーの流れ

『ソニックアドベンチャー・インターナショナル』のメインゲームにあたるのがアドベンチャーモードです。アドベンチャーモードは2つのフィールドに分かれていて、「アドベンチャーフィールド」ではあちらこちらを冒険してそこでさまざまなイベントに遭遇し、「アクションステージ」では各キャラクターごとの目的をクリアしていきます。基本的な流れは以下の通りです。



プレイヤーキャラ選択

↑↓←→+A : セレクト、B or X : キャンセル

プレイヤーキャラをセレクトすると、画面下に「ゲーム開始／ゲーム説明／キャンセル」の項目が表示されます。項目をセレクトしてください。



初めはソニックしかセレクトできません。ゲームを進めていくに従って、選択可能なキャラクターが増えていきます (→P.10)。

ゲーム説明

選択したプレイヤーキャラの基本操作方法とアクションステージでのクリア目的が表示されます。操作説明およびクリアに関わる対象物を確認しましょう。

Aボタンで次ページへ進み、B/Xボタンで前ページに戻ります。



ヒストリー画面

選択したプレイヤーキャラの簡単なあらすじが表示されます。初めてプレイするときは、表示されません。

B/Xボタンでプレイヤーキャラ選択画面に戻ります。

アドベンチャーフィールド

アドベンチャーフィールドにはクリア条件や時間制限がありません。思うように世界を探索して冒険してみましょう。そして、重要なアイテムを発見したり、隠された通路を見つけてアクションステージへの道を探し出すことでシナリオが進みます。また、アドベンチャーフィールドの各エリアそれぞれに1ヶ所、A-LIFE “チャオ” が生息する場所があります。“チャオ” についてはP.17をご覧ください。



イベントについて

アドベンチャーフィールドで目的の場所に行ったりキャラクターと出会うと、イベントが発生することがあります。このときは自動的にイベントが進みますので、キャラクターを操作することはできません。

プレイヤーキャラについて

このゲームは初めてプレイしたときソニックしか選択できませんが、ストーリーを進めていくうちに操作可能なプレイヤーキャラが増えていきます。テイルス・ナックルズ・エミー・ガンマ・ビッグの5人のキャラクターは、初めてそのキャラと出会うと選択可能になります。



ボス戦について

アクションステージクリア後、アドベンチャーフィールドにボスが登場することがあります。そのボスを探して戦いに勝つと、次のステージに進むことができます。ボスの名前とボスのライフゲージが表示された後、ボス戦となります。プレイヤーキャラはアクションステージ終了時のリング数を保持して対決します。ボスのライフゲージが0になったらプレイヤーキャラの勝利となってボス戦は終了となります。



A-LIFE “チャオ” について

各アドベンチャーフィールドのどこかにA-LIFE（人工生命）の“チャオ”が生息する『チャオガーデン』があります。アドベンチャーフィールドでチャオの卵を見つけて『チャオガーデン』に連れていき、孵化させてチャオを育ててみましょう。チャオは、プレイヤーキャラの育て方やさまざまな行動によって変化していきます。育て方次第で外見だけではなく、個性や態度も変わります。どんなチャオを育てるかはプレイヤー次第です。

“チャオ”についてはP.17をご覧ください。



アクションステージ

アクションステージは、各プレイヤーキャラによってクリア目的が異なります。クリア目的は各アクションステージのスタート時に画面表示されます。それぞれのステージには、ABCの3段階のクリアレベルが設定されているので、それぞれのレベルを目指して頑張ってください。

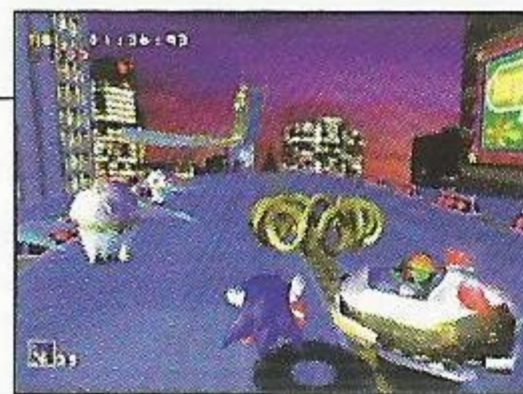
アクションステージの遊び方と画面の見方はキャラクター紹介（→P.20）をご覧ください。



リング&1UP

ステージに点在するリングを1コでも持っているとき、ダメージを受けても大丈夫です。ただし、そのとき持っているリングは全部散らばってしまいます。

リングは100コ集めるとチャレンジ回数が1つ増えます。また、1UPアイテムを取っても増えます。



ポイントマーカー

ステージにいくつか置かれているポイントマーカーを通過すると、その後、プレイヤーキャラが倒れてもそのマーカー地点から再スタートになります。ただし、再スタート時は、通過したときの時間から継続されます。通過した時は、通過時間が画面右下に表示されます。



エンブレム

アクションステージをクリアすると“エンブレム”がもらえます。各ステージには3つのクリアミッションがあるので、1つのステージで最高3つのエンブレムが手に入ります。また、ミニゲームやアドベンチャーフィールドでも手に入れることができます。エンブレムの総数はファイル選択画面で確認できます（→P.6）。



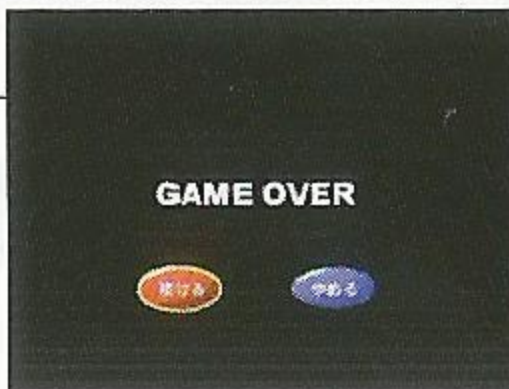
ゲームオーバー&コンティニュー

プレイヤーキャラの持っているリングが0のときにダメージを受けるとダウン。また、リングを持っているときでもステージ外に落ちてしまうと無条件でダウンとなります。ダウンするとチャレンジ回数が1つ減ってしまいます。

チャレンジ回数が0のときにダウンすると、ゲームオーバーになります。ゲームオーバーになると、コンティニューの選択肢が表示されます。「続ける」か「やめる」かをセレクトしてください。

「やめる」をセレクトすると、タイトル画面に戻ります。

また、「続ける」をセレクトしたとき、そのステージの最初から再スタートします。



ステージの最初から再スタート
アクションステージ
ボス/ミニゲーム

セーブしたところから再スタート
アドベンチャーフィールド

ゲーム中のポーズ

スタート：ポーズ、↑↓：選択、A：決定、BorX：キャンセル

ゲーム中にスタートボタンを押すとゲームを一時中断し、ポーズウィンドウが表示されます。アドベンチャーフィールドとアクションステージではポーズ画面の項目が少し異なります。各ポーズ画面には以下の項目が表示されますので、項目をセレクトしてください。

アドベンチャーフィールド時のポーズ

- ▼続ける：ゲームを再開。
- ▼やめる：タイトル画面に戻る。

アクションステージ時のポーズ

- ▼続ける：ゲームを再開。
- ▼再スタート：リング数をリセットして再スタート地点からゲームを再開。
- ▼やめる：アクションステージの入り口へ戻る。



アイテム紹介

アイテムはアクションステージに設置してある「アイテムボックス」と、アドベンチャーフィールドに隠されている「レベルアップアイテム」の2種類があります。

▼アイテムボックスで取得できるアイテム▲



ハイスピード

一定時間走るスピードがアップする。



無敵

一定時間無敵となり、ダメージを受けずに敵を触れただけで破壊する。



5リング

リングが5コ加算される。



10リング

リングが10コ加算される。



ランダムリング

リングが加算されるコ数が以下の中からランダムで決定する。[1コ/5コ/10コ/15コ/20コ/40コ]



バリア

ダメージを一度だけ防げるバリア。一度ダメージを受けるとなくなる。



磁カバリア

近くにあるリングを吸い寄せることができるバリア。一度ダメージを受けるとなくなる。



1UP

チャレンジ回数が1つ加算される。



ヒントボール

謎の発光体。ステージの各所に現れてソニックたちを導く。

▼レベルアップアイテム▲

レベルアップアイテムはアドベンチャーフィールドに隠されており、各キャラクターの能力やアクションを追加する効果があります。レベルアップアイテム取得後は、つねに効果を持続します。くわしいアイテムの効果についてはキャラクター紹介(→P.20)をご覧ください。



ライトシューズ[ソニック]

ソニックの潜在能力を引き出す超軽量化シューズ(ライトスピンドッシュができる)。



太古の光[ソニック]

古くから心の奥に秘められた戦闘能力を引き出すと言われる光エネルギー(ライトスピンドッシュができる)。



リズムブローチ[テイルス]

古代の戦闘民族が残したと言われる胸飾り(連続シッポ回転攻撃ができる)。



シャベルグローブ[ナックルズ]

ナックルズのグローブに装着するシャベル型アタッチメント(穴掘りができる)。



戦士のハネ[エミー]

古代の戦闘民族が愛用していたと言われるハネ飾り(回転ハンマー攻撃ができる)。



高出カブースター[ガンマ]

E100シリーズに装着可能なホバー用ブースター(ホバーリングができる)。



ライフベルト[ビッグ]

腰に装着するベルトタイプの救命道具(水に浮く)。

▲この他にも隠されたレベルアップアイテムがあります。探してみましょう。

ミニゲーム

ゲームを進めていくと、イベントによってミニゲームが発生します。また、ある条件を満たしていると発生するものもあります。

ミニゲームをクリアすると、「トライアル」モード(→P.16)でそのミニゲームを何度も遊べるようになります。ミニゲームは、全キャラクター共通でプレイできるものと特定のキャラクターしかプレイできないものがあります。

スカイチェイス [ACT1/2]

テイルスが操縦するトルネード号に乗って、空中要塞エッグキャリアを追撃する3Dシューティングゲームです。自機がやられないようにエネミーを倒しながら進みましょう。



プレイ可能キャラ	ソニック/テイルス
操作方法	自機の移動/画面上のカーソル：アナログ方向キー ショット連射：A/B/Xボタンのいずれかを押し ロックオン：A/B/Xボタンのいずれかを押しながらカーソルをエネミーに合わせる ホーミングミサイル発射：ロックオンされた状態でボタンを はなす

サンドヒル

サンドボードに乗り、砂に覆われた遺跡を進んでいくゲームです。障害物を避けながらコースを進み、ゴールまでたどり着くとクリア。ジャンプ台の上でAボタンを押して技を決めることができます。



プレイ可能キャラ	ソニック/テイルス
操作方法	自機の移動：アナログ方向キー左右 ジャンプ：Aボタンを押す

ヘッジホッグ ハンマー

エミーのハンマーアクションを使った、モグラ叩きゲームです。
ピコピコハンマーを使って「ソニック」の形をした人形をたたくとポイントが加算。「スーパーソニック」をたたくとボーナスポイント、「エッグマン」をたたくとポイントが減ってしまいます。エミー専用のミニゲームです。

プレイ可能キャラ	エミー
操作方法	エミーの移動：アナログ方向キー たたく：B/Xボタンを押す

トゥインクル サーキット

エアーカーに乗ってサーキットを周回する3Dレースゲームです。
周回コースを3周まわり、その合計タイムを競います。プレイヤーは単独で走り、好タイムを記録するとベストラップ3にランクインします。

プレイ可能キャラ	ソニック/テイルス/ナックルズ/エミー/ガンマ/ビッグ
操作方法	アクセル：Aボタン ブレーキ：B/Xボタン ドリフト走行：アナログ方向キー+LRボタン



チャオレース

自分の育てたA-LIFEキャラクター“チャオ”をレースに参加させ、他のチャオとゴールまでの順位を競います。
詳しくはP.17をご覧ください。

★チャオレースは「トライアル」モードでは遊ぶことができません。



トライアル

トライアル

↑↓←→+A : セレクト、B or X : キャンセル

トライアルはアクションステージとミニゲームを単独でプレイできるモードです。

メニュー画面で「トライアル」をセレクトすると「アクションステージ」「ミニゲーム」の項目が表示されます。アクションステージかミニゲームいずれかを選択すると、キャラクター選択画面に進みます。



アクションステージ

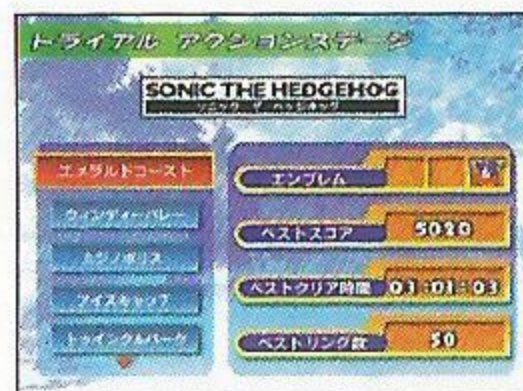
↑↓←→+A : セレクト、B or X : キャンセル

アクションステージを選択すると、キャラクター選択画面に進みます。

プレイするプレイヤーキャラをセレクトしてください。

次に、そのキャラクターの今までに通過してきたアクションステージが表示されるのでセレクトします。

すべて決定すると、操作するプレイヤーキャラ名、選択したステージの確認の選択肢が表示されます。「決定」か「キャンセル」をセレクトしてください。



ミニゲーム

↑↓←→+A : セレクト、B or X : キャンセル

ミニゲームを選択すると、キャラクター選択画面に進みます。

プレイするプレイヤーキャラをセレクトしてください。

次に、選んだプレイヤーキャラでプレイ可能なミニゲームが表示されるので、セレクトし、すべて決定すると、操作するプレイヤーキャラ名、選択したミニゲームの確認の選択肢が表示されます。

「決定」か「キャンセル」をセレクトしてください。



エンブレム リスト

↑↓←→+A : セレクト、B or X : キャンセル

エンブレム リストを選択すると、各プレイヤーキャラが今まで集めたエンブレムの総枚数一覧を見ることができます。

プレイするプレイヤーキャラおよび各モードの名前をセレクトすると、そのキャラクターおよびモードで獲得したエンブレムの総枚数一覧が表示されます。

B ボタンを押すとメニュー画面に戻ります。



A-LIFE「チャオ」

チャオガーデンで“チャオ”を育てよう

このゲームには「A-LIFE」という人工生命が導入されています。ソニックたちが冒険する世界に生息する“チャオ”が「A-LIFE SYSTEM」によって本物の生物のように生活・繁殖・学習などをして独自の生態系を作り上げていきます。チャオたちは、チャオガーデンで生活しています。



チャオの育て方

チャオはタマゴから生まれます。アドベンチャーフィールドやチャオガーデンにタマゴがあり、時間の経過と育て方によって[タマゴ→幼体→成体]へと成長します。

チャオガーデンの時間の流れは、**プレイヤーキャラがチャオガーデンに入っている間だけ流れ**、チャオガーデンから出ると時間は流れません。

プレイヤーキャラがチャオガーデンに入ると、アクションステージで助けた小動物を解放します。小動物をB/X/Yボタンで持ち、チャオに触れさせると、チャオは小動物の特徴を取り込んで変化します。また、プレイヤーから受けるアクション

や与えられた食べ物によっても性格や行動が変化します。

成体になったチャオは、他のチャオたちと相性がよければ『つがい』となってタマゴを生むようになり、新しいチャオが誕生していきます。なお、チャオは寿命があります。



チャオの現在の機嫌は上のように表示されて確認できます。

チャオスタジアムでチャオレース

育てたチャオをチャオスタジアムでのチャオレースに参加させて、能力を競うことができます（レースは8体のチャオで行われます）。

チャオレースの参加方法

チャオスタジアムに入るとエントランス・ロビーがあり、画面の指示に従い次の項目を設定すると、レーススタートです。

レースモードセレクト…

チャオレース(ジュエル)：優勝者にはジュエルが与えられる上級者レース（1体のみ参加）

チャオレース(ビギナー)：チャオレースの初心者向けモード（1体のみ参加）

マルチエントリー：他の人が育てたチャオとレースができる

コースセレクト…コースを選択する

チャオエントリー…出場させるチャオをセレクトできる



A-LIFE [ビジュアルメモリで遊ぶ]

チャオをお散歩に連れ出そう

お気に入りのチャオを[ビジュアルメモリ]に移して、お散歩に連れ出すことができます。チャオガーデンの中にある「おさんぽマシン」の前にチャオを持っていき、赤いボタンの上に乗ります。チャオをマシンに下ろすと自動的に[ビジュアルメモリ]に移すことができます。

複数の[ビジュアルメモリ]が接続されている場合は、チャオを[ビジュアルメモリ]に移す前に転送先を選択します。

なお、1つの[ビジュアルメモリ]にはチャオ1体とタマゴ1コが入れられます。

ご注意：チャオはプレイヤーの行動や育て方によって、性格や態度が変化します。チャオを持ち上げるときに、誤ってスピンして攻撃を与えてしまう場合があります。なるべくYボタンを使用してチャオを持ち上げてください。



「CHAO ADVENTURE」で遊ぶ

チャオを[ビジュアルメモリ]に移し、コントローラから外すと[ビジュアルメモリ]単体でミニゲーム「CHAO ADVENTURE」を遊ぶことができます。なお、「オプション」の言語選択で[TEXT]を「英語」にし、チャオを[ビジュアルメモリ]に移すと、メニューや説明が英語で表示されます。

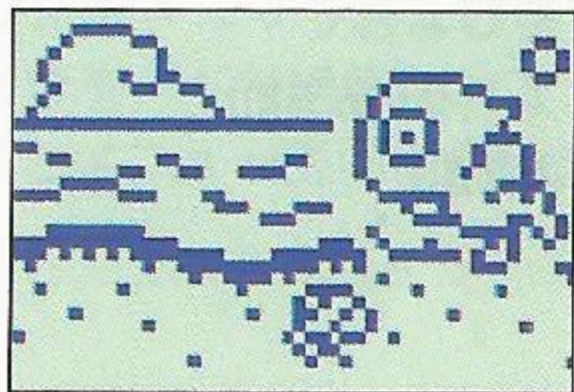
遊び方

↑↓+A：セレクト、B：前に戻る

タイトル画面でA/Bボタンを同時に押すとゲームがスタートします。ゲームをやめる時は、スリープボタンを押して電源を切ってください。

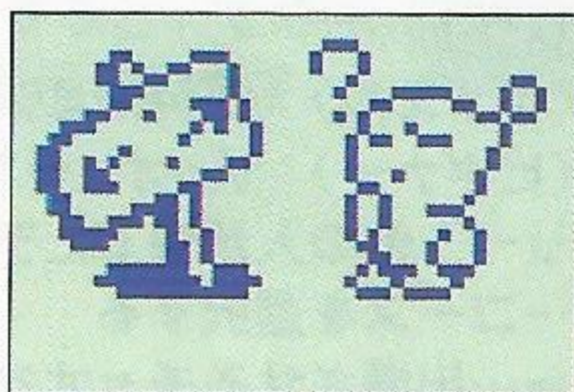
▼チャオを応援しよう

チャオは散歩中にさまざまなアクシデントにあいます。そのときAまたはBボタンを押してチャオを応援してあげましょう。



▼移動ステージを選ぼう

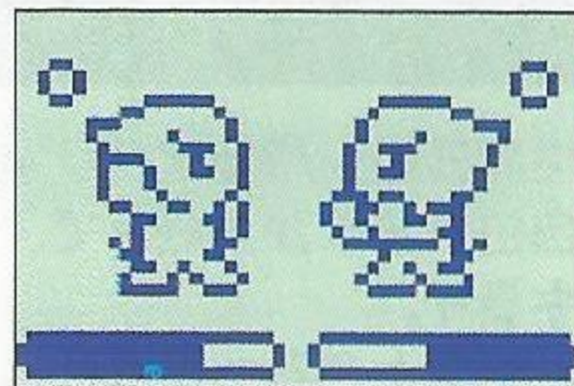
チャオの移動ステージをセレクトしてください。チャオはそれぞれ得意不得意な特性があるので、それを考えて選びましょう。



「CHAO ADVENTURE」で遊ぶ

▼ぐるぐるパンチ合戦

「いじめっこチャオ」に出会うと「ぐるぐるパンチ合戦」が始まります。プレイヤーのチャオがぐるぐるパンチをするとき、画面下のルーレットの回転をAボタンで止めてください。白いマスでルーレットを止めればいじめっ子のHP（体力）が減ります。画面下のゲージが0になった方が負けです。

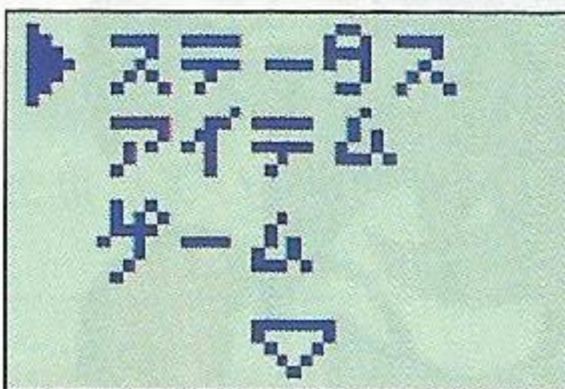


チャオは何度かアクシデントにあったり、いじめっ子に負けると散歩をやめてしまいます。応援をこまめに行いましょう。

メニュー画面の見方

↑↓+A：セレクト、B：前に戻る

チャオの散歩中にAボタンを押すとメニュー画面が表示されます。項目をセレクトしてください。



▲ステータス：チャオのデータを見ることができます。

▲アイテム：アイテムをあげられます。

▲ゲーム：神経衰弱ゲームが遊べます。お手つき3回でゲームオーバー。クリアするとアイテムがもらえます。

▲オミアイ：選択してチャオの入った[ビジュアルメモリ]と接続すると、タマゴが生まれるかも…？

▲タイセン：選択してチャオの入った[ビジュアルメモリ]と接続すると「ぐるぐるパン

チ」で対戦開始。

▲モチヌシ：チャオの持ち主のパーソナルデータが表示。

▲オトモダチ：オミアイした相手のデータを見ることができます。

▲マップ：チャオの現在位置を表示。

▲セッテイ：サウンドのON/OFF、データ交換の有無、パーソナルデータを変更します。

▲チャオノナマエ：チャオに名前をつけることができます。

チャオをチャオガーデンに戻す

チャオの入った[ビジュアルメモリ]をコントローラに接続してください。

プレイヤーがチャオガーデンの中にある「おさんぽマシン」の赤いボタンに乗ると、[ビジュアルメモリ]内にいるチャオがチャオガーデン内に戻ってきます。



◆注意！◆

[ビジュアルメモリ]をファイルモードまたは時計モードにしてから接続してください！

TIPS

▲トモダチのチャオガーデンに自分のチャオを遊びに行かせてみよう！

▲チャオを3つのチャオガーデンの間で移動させる方法がある！

まずはチャオガーデンを見つけよう！



キャラクター紹介

ソニック・ザ・ヘッジホッグ

SONIC THE HEDGEHOG

世界最速・超音速ハリネズミ。
自由気ままが大好きで、まがったことが大
キライ。
短気なところもあるけれど、困った人がい
たら放っておけない優しさも持っている。
しばらく長い旅に出ていたが、帰ってきた
街はふたたびソニックを冒険にさそうのだ
った…。

クリア目的

カプセルを破壊して動物を救出しよう！

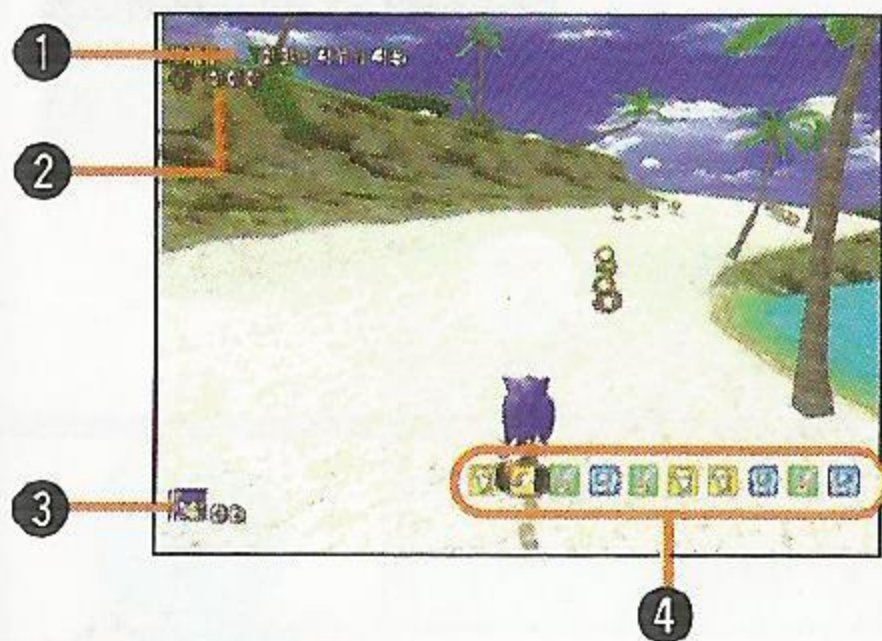
▼ゴール地点にあるカプセルのスイッ
チに乗って小動物を全員解放する
とクリア！（シナリオによって、
カプセルではない場合があります）

◎TIPS◎

ステージにはショートカットできるルート
がいくつかある。いろいろなルートを探し
てみよう。



アクションステージ画面の見方



- ① タイム表示
- ② 取ったリング数
- ③ ソニックのチャレンジ回数
- ④ ソニックが救出した動物アイコン

ソニックのアクション

▼各キャラクター共通の操作はP.4をご覧ください。

スピンアタック	▲ボタン
ジャンプ中にエネミーに体当たりするとダメージを与えられる	
ホーミングアタック	ジャンプ中に▲ボタン
近くにエネミーがいる時、ジャンプ中にもう一度ジャンプボタンを押すと、そのエネミーに向かってホーミングしてエネミーを倒す。エネミーがいないときは「ジャンプダッシュ」する	
スピンダッシュ	●or◎ボタン
止まっている時、または「歩き」中に●/◎ボタンを押すとその場でスピン状態になり、ボタンをはなすとスピンダッシュする。●/◎ボタンを押したままアナログ方向キーで発射方向を自由に変えられる	

レベルアップアイテム取得後のソニックのアクション

ホールド	●or◎ボタン押しっぱなし
●/◎ボタンでスピン状態になり、その状態のまま●/◎ボタンを押しっぱなしにするとソニックの周りが青い光に包まれた状態に変化する。この状態で以下のアクションが可能になる	
ライトスピンアタック	●or◎ボタンをはなす
エネミーが近くにいる時に●/◎ボタンをはなすと、エネミーに向かってホーミングしエネミーを倒す	
ライトスピードダッシュ	●or◎ボタンをはなす
エネミーがいない時に●/◎ボタンをはなすと、リングに向かって光速ダッシュする 空中に置かれたリングの道を走行できる	

太古の光



ライトシューズ



マイルス “テイルス” パウアー

MILES “TAILS” PROWER

気が優しくてメカが大好きな2本のシッポを持つキツネ。その2本のシッポを駆使して空を飛ぶことができる。

ソニックに憧れ、ソニックの後をついて走るようになるが、彼が旅に出てしまったあと、独り研究に没頭する毎日。そんなある日、試作飛行機のテスト飛行中、突然機体の調子がおかしくなって…。

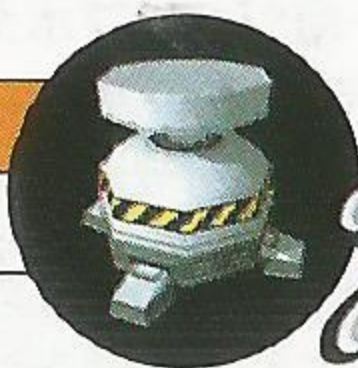
クリア目的

ソニックよりも早くカプセルを破壊しよう！

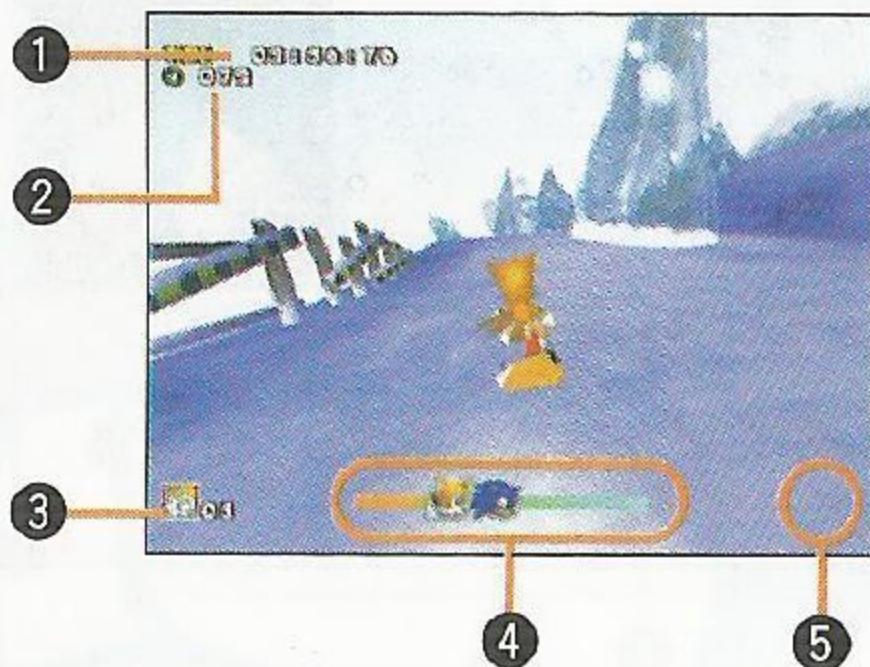
▼シナリオによって、カプセルではない場合があります。

◎TIPS◎

テイルスはとにかくソニックよりも早くクリアすること。得意のプロペラ飛行をいかし短いルートを見つけて、ソニックよりも早くカプセルのスイッチに乗ろう。



アクションステージ画面の見方



- ① タイム表示
- ② 取ったリング数
- ③ テイルスのチャレンジ回数
- ④ ソニックとテイルスの距離を示すメーター。左がスタート地点、右がゴール地点
- ⑤ テイルスが救出した動物アイコン

テイルスのアクション

▼各キャラクター共通の操作はP.4をご覧ください。

プロペラ飛行

ジャンプ中に**A**ボタン

ジャンプ中に**A**ボタンを押すとプロペラ飛行になり、空を飛ぶことができる
ただし、長く飛んでいると疲れて落下してしまうので注意！

▼プロペラ飛行時の操作

Aボタン押しっぱなし

上昇

Bor**X**ボタン

急降下（何も入力していない状態で慣性落下）

シッポ回転攻撃

Bor**X**ボタン

止まっている時または「歩き」中に**B**/**X**ボタンを押すとテイルスが回転し、
シッポで周囲360度の近くにいるエネミーを攻撃できる

レベルアップアイテム取得後のテイルスのアクション

リズムブローチ

連続シッポ回転攻撃

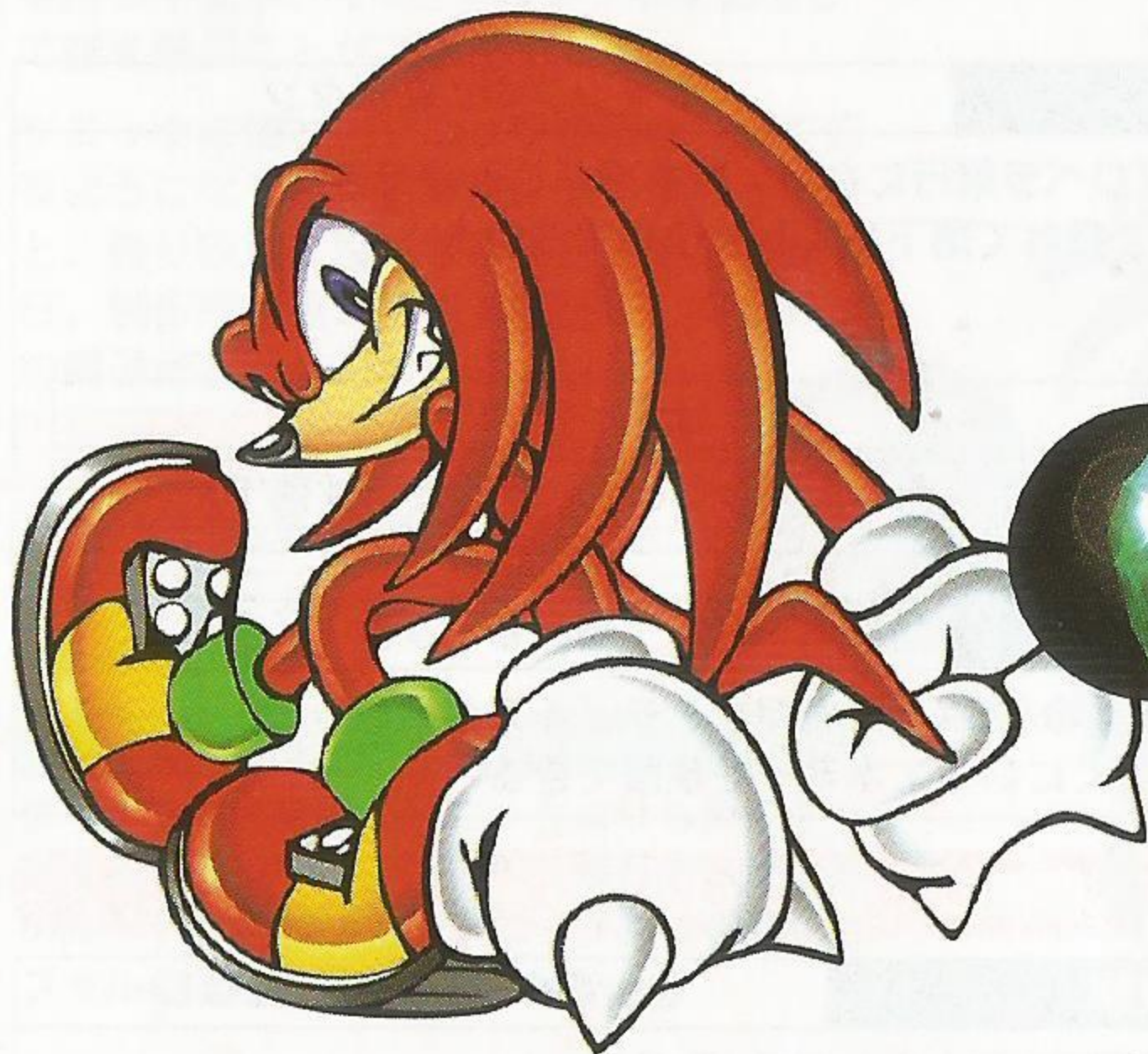
Bor**X**ボタン押しっぱなし

「シッポ回転攻撃」をして**B**/**X**ボタンを
押しっぱなしにすると、連続攻撃ができる



ナックルズ・ザ・エキドゥナ

KNUCKLES THE ECHIDNA



パワフルかつワイルドなハリモグラ。一本気で真面目な性格なため、融通がきかないところがある。腕の力は絶大で滑空しながらの攻撃やパンチが強力。

物心ついたときからマスターエメラルドを守護して暮らしていたが、そんな何も変わらない日々は、突然の稲妻により引き裂かれるのだった…。

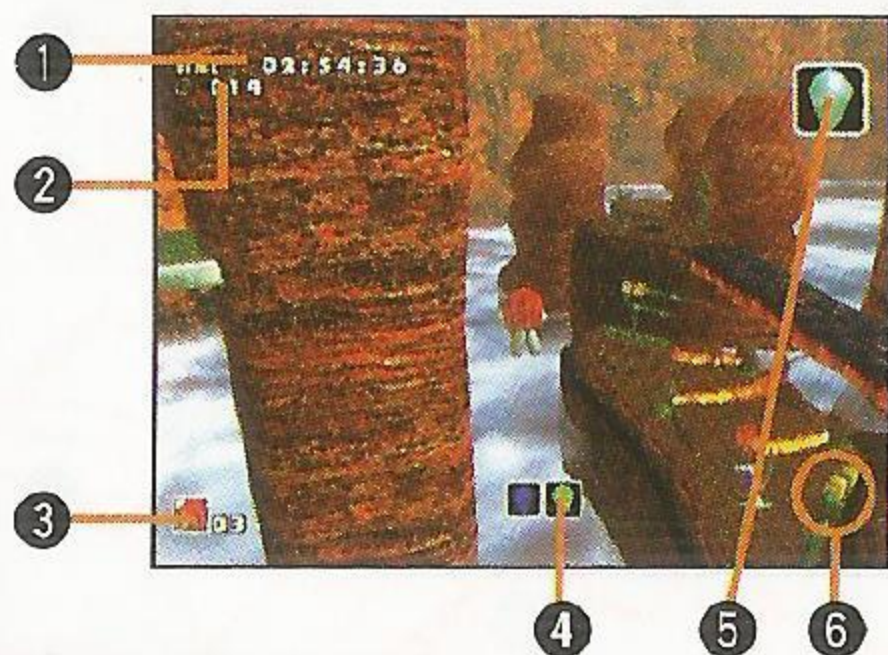
クリア目的

エメラルドのカケラ3つを集めたらクリア！

◎TIPS◎

ナックルズがカケラに近づくとレーダーが反応するので色（近づくと青から赤に変化）と音を頼りにカケラを見つけよう！カケラは目に見えるところだけではない。地面の中やエネミーの中にも隠れていることがあるのでいろいろなところを探そう。

アクションステージ画面の見方



- ① タイム表示
- ② 取ったリング数
- ③ ナックルズのチャレンジ回数
- ④ エメラルドレーダー。エメラルドに近づくと距離に応じて色が変わる
- ⑤ エメラルドの数。取るとエメラルドが表示される
- ⑥ ナックルズが救出した動物アイコン

ナックルズのアクション

▼各キャラクター共通の操作はP.4をご覧ください。

滑空飛行

ジャンプ中に**A**ボタン押しっぱなし

ジャンプ中にもう一度**A**ボタンを押し、そのまま押し続けることで滑空飛行
滑空中はアナログ方向キーで360度方向転換でき、コブシでエネミーを倒すことができる（コブシ以外
はダメージを受けるので注意）。滑空中に**A**ボタンをはなすと落下する（落下中でも再度滑空可能）

カベ登り

滑空中にカベに衝突

滑空中にカベへ正面からぶつかることで自動的に「カベ登り」状態になる
カベ登り中はアナログ方向キーで上下左右360度の範囲を移動できる
カベ登り中に**A**ボタンを押すとジャンプすることができる

パンチ攻撃

Bor**X**ボタン

Bor**X**ボタンを押すとパンチ攻撃
連続でパンチを打つと、3発目にダッシュパンチを繰り出す

レベルアップアイテム取得後のナックルズのアクション

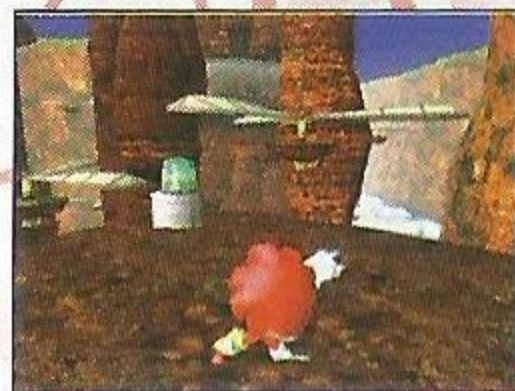
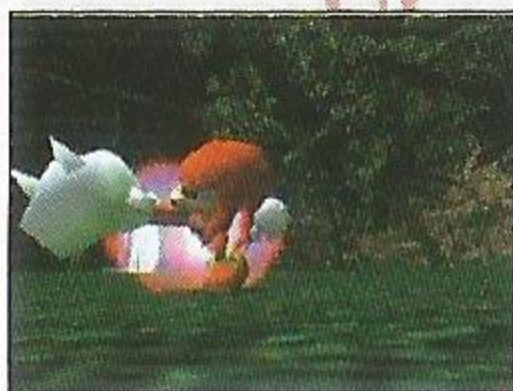
シャベルクロー



穴掘り

A+**B**or**X**ボタン同時押し

A+**B**/**X**ボタンを同時に押すと、
現在位置の真下を掘って出てくる。地中に隠されたアイテムを発見できる



キャラクター紹介

エミー・ローズ



AMY ROSE

いつも元気いっぱいである、自称ソニックのガールフレンド。勝ち気なところもあり、ピコピコハンマーを扱わせれば右に出るものなし。

ソニックに憧れ、追っかけに走った日々をエミーは今日も懐かしく思い出す。しかし、突然現れた巨大な飛行要塞がそんな彼女の生活にも影を落とす…。



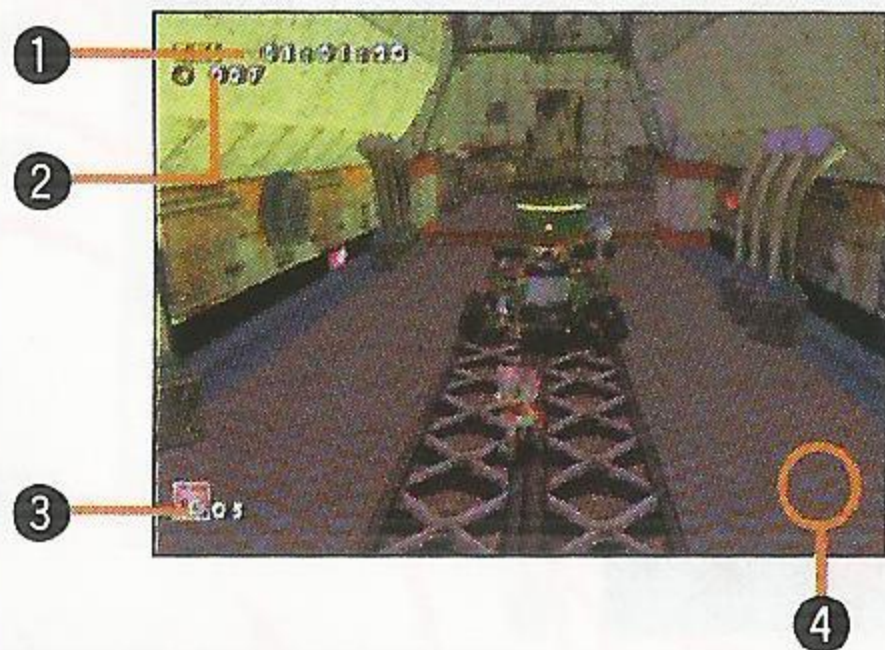
クリア目的

エッグマンのロボットZERO（ゼロ）から逃げて風船につかまろう！

◎TIPS◎

とにかくエミーは小鳥さんと一緒に逃げ切ること。ドラム缶や物陰などに隠れたりしてZEROの手から逃れよう。追いかけてくるZEROは、他の敵とは異なり攻撃はできても倒すことはできない。また攻撃をしすぎるとダメージすら与えられなくなるので要注意！

アクションステージ画面の見方



- ① タイム表示
- ② 取ったリング数
- ③ エミーのチャレンジ回数
- ④ エミーが救出した動物アイコン

エミーのアクション

▼各キャラクター共通の操作はP.4をご覧ください。

ハンマー攻撃

BorXボタン

止まっている時や「歩き」中にB/Xボタンを押すとピコピコハンマーで攻撃
ただし、ハンマー攻撃はZEROを攻撃できても倒すことができない
また、ZEROにあまり攻撃すると転ばせることができなくなるので注意！

ハンマージャンプ

「走り」中にBorXボタン

「走り」中にB/Xボタンを押すと、ハンマーを地面にたたきつけて
普通のジャンプより高くジャンプできる

ジャンプアタック

ジャンプ中にBorXボタン

ジャンプ中にB/Xボタンを押すと、空中前転しながらハンマー攻撃する

レベルアップアイテム取得後のエミーのアクション

戦士のハネ



回転ハンマー

BorXボタン押し+アナログ方向キー

B/Xボタンを押しながらアナログ方向キーをぐるぐる回すと
回転ハンマー攻撃をすることができる。アナログ方向キーで回転を止めるか
B/Xボタンをはなすと回転が止まる
長時間回転するとフラフラ状態になるので注意



E-102 “ガンマ”

Dr.エッグマンが造り出した射撃用ロボ。
E-100シリーズの二番機。

エッグマンによって造られ、テストを経て
精鋭部隊の一機としてエッグキャリアに乗
船。しっぽの生えたカエルを探し出す命令
を受けたが…。

クリア目的

制限時間内にゴール地点にいる
ターゲットを破壊しよう！

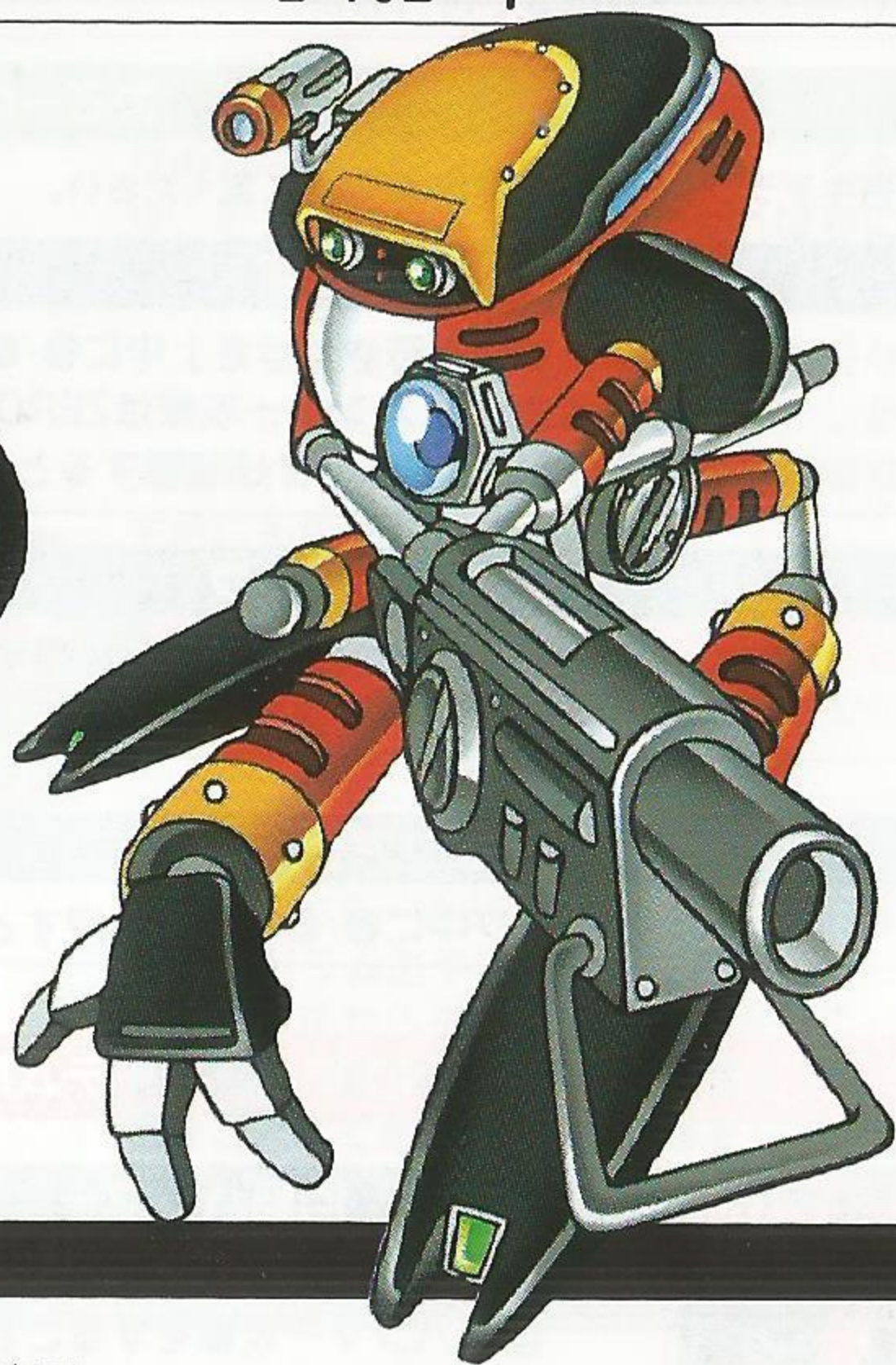
▼ゴール地点に行くまでにより多くの敵を破壊す
ることで制限時間を稼いでいこう。

◎TIPS◎

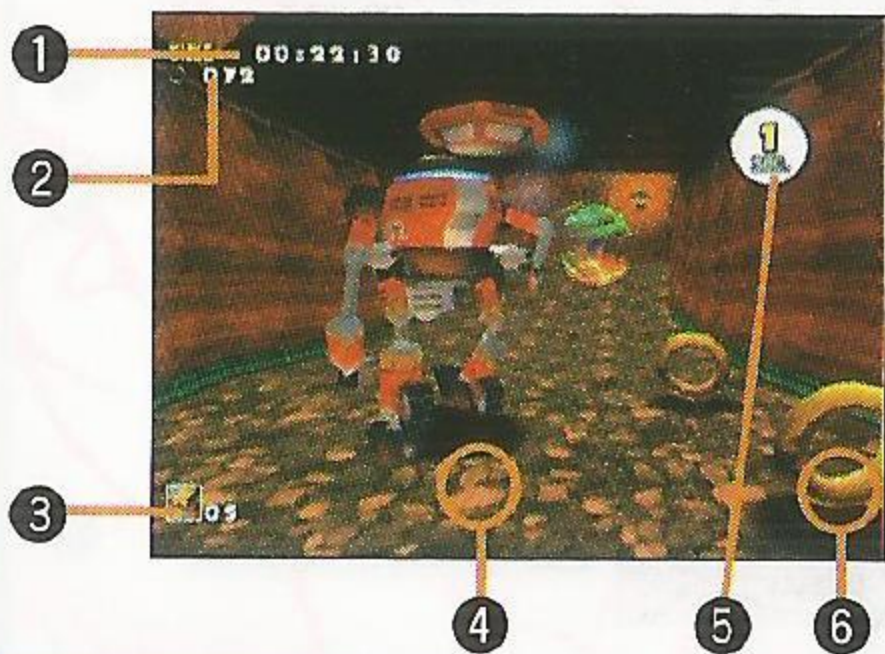
敵を倒すと制限時間が増やせるが、敵を1体
ずつ破壊しても多くの時間を稼ぐことはで
きない。時間を稼ぐときは、たくさんの敵
を照準レーザーでロックオンして一気に破
壊して時間を増やそう。



E-102 “γ”



アクションステージ画面の見方



- ① 制限時間表示
- ② 取ったリング数
- ③ ガンマのチャレンジ回数
- ④ 残り5秒になると警告が表示
- ⑤ 一度のロックオンで得たボーナスの累計（銃発射時のみ表示）
- ⑥ ガンマが救出した動物アイコン

ガンマのアクション

▼各キャラクター共通の操作はP.4をご覧ください。

照準レーザー

Ⓑorⓧボタン押しっぱなし

どんな行動をしている時でも、Ⓑ/ⓧボタンを押し続けている間は照準レーザーが点灯し
照準レーザーにエネミーが重なるとロックオンされる

アナログ方向キーでエネミーのいる範囲に動かすと一度に複数のエネミーをロックすることができる
照準レーザーは一定時間で消えてしまい、同時にそのときのロックオンも解除される

ガン発射

(照準レーザーでロックオン中) Ⓑorⓧボタンをはなす

照準レーザーでエネミーをロックオンしている状態で、Ⓑ/ⓧボタンをはなすと
ロックオンされたエネミーに向かってガンを発射。狙撃中もガンマの移動は可能

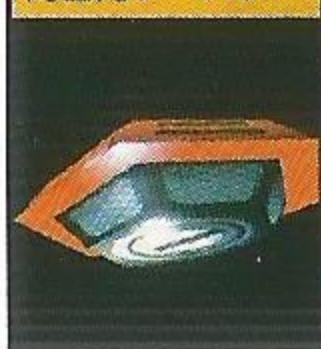
変形

アナログ方向キー

「走り」状態を持続すると自動的に下半身が変形し、上り坂や下り坂による影響を受けない
等速走行モードになる (Ⓐボタンでジャンプすると元に戻る)

レベルアップアイテム取得後のガンマのアクション

高出カブスター



ホバーリング

Ⓐボタン押しっぱなし

ジャンプ中にⒶボタンを押し続けることでホバーリングする
ホバーリング中はゆっくり高度を落とす

Ⓐボタンをはなすと通常落下になる。落下中に再度Ⓐボタンを押し続けると
その高度からホバーリングできる

ビッグ・ザ・キャット

BIG THE CAT

のんびりのんきな巨大ネコ。
釣りをするのが大好きで、愛用のロッド
(釣り竿) とルアーをいつも離さない。

仲良しのカエルくんと一緒にのどかにゆっ
くりとした生活を送っていた。そんなある
日、突然カエルくんのカラダに異変が起こ
る…。

クリア目的

親友のカエルくんを探して釣り上げよう！

▼フィールドにはいくつかの釣り場
があり、カエルくん以外に大小さ
まざまな魚がいます。カエルくん
を釣り上げる前に、いろんな魚を
探してみよう。



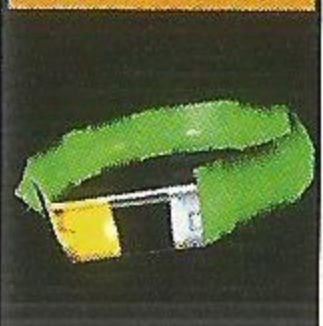
◎TIPS◎

魚を釣るときのコツとして、魚（カエル）
がルアーをくわえるとき、すかさずアナロ
グ方向キー↓を押してあわせれば魚（カエ
ル）にフックさせることができるぞ。



レベルアップアイテム取得後のビッグのアクション

ライフベルト



水面移動

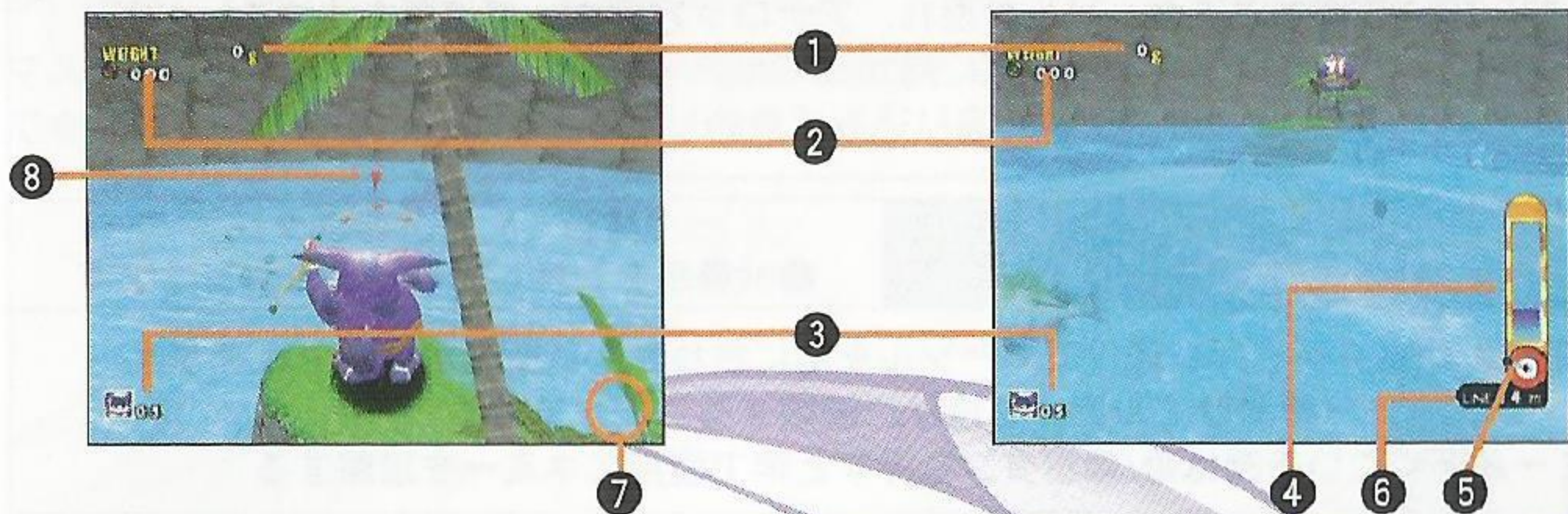
オート

水中に入ると自動的にライフベルトが膨らみ、浮かぶことができる
このときアナログ方向キーで水面を移動したり、水上でキャスト可能
また、**A**ボタンを押すと真下に潜水（ボタンで水深を調節）、アナログ方向キーで
前後左右に移動でき、**A**ボタンをはなすと浮き上がる

アクションステージ画面の見方

通常[キャスト前]時の画面

魚釣りモード[キャスト後]時の画面



- ① 釣り上げた総g（グラム）数
- ② 取ったリング数
- ③ ビッグのチャレンジ回数
- ④ 糸のテンションゲージ
- ⑤ リール
- ⑥ ラインの長さ
- ⑦ ビッグが救出した動物アイコン
- ⑧ キャストカーソル

ビッグのアクション

▼各キャラクター共通の操作はP.4をご覧ください。また[魚釣りモード]のアクションはP.32を参照してください。

力持ち [持つ / 投げる / 引く / 押す]

Ⓑ or ⓧ ボタン

他のキャラクターが持つことができないモノを動かすことができる

ビッグ・ザ・キャット

BIG THE CAT

キャスト

Bor/Xボタン

B/Xボタンで、ルアーを水辺に投げ入れることができる

- ① B/Xボタンを押している間水面にカーソルが現れ、アナログ方向キーで位置を決める
- ② B/Xボタンをはなしたとき、カーソルの位置に向かってルアーを投げ込む
- ③ 無事池などにキャストが成功すればその場で座り込み「魚釣りモード」に切り替わる

ルアー攻撃

(敵近く) Bor/Xボタン

Bor/Xボタン押し+Bor/Xボタンはなす

キャスト同様、B/Xボタンを押し続けてカーソルを敵に合わせた状態でボタンをはなすとエネミーめがけてルアーを投げ、破壊することができる
エネミーが近くにいる時はB/Xボタンを押すと竿で直接エネミーを攻撃する

ビッグのアクション[魚釣りモード]

魚釣りモード

下記の操作を参照

▼魚釣りモード時の操作

Aボタン

リール強巻き

Bor/Xボタン

リール弱巻き

アナログ方向キー

竿の上下左右移動



①ルアーが着水したら、魚（カエル）を誘うようにリールを巻く。魚（カエル）がルアーをくわえた時、すかさずアナログ方向キー↓を押して魚（カエル）をフックする。

②魚（カエル）を逃がさないように、アナログ方向キーで竿を振りながらタイミング良くリールを巻く。この時、糸のテンションゲージが上がりすぎると、糸が切れてしまうので注意！

③最後まで引き上げることができれば、魚（カエル）釣りは成功！

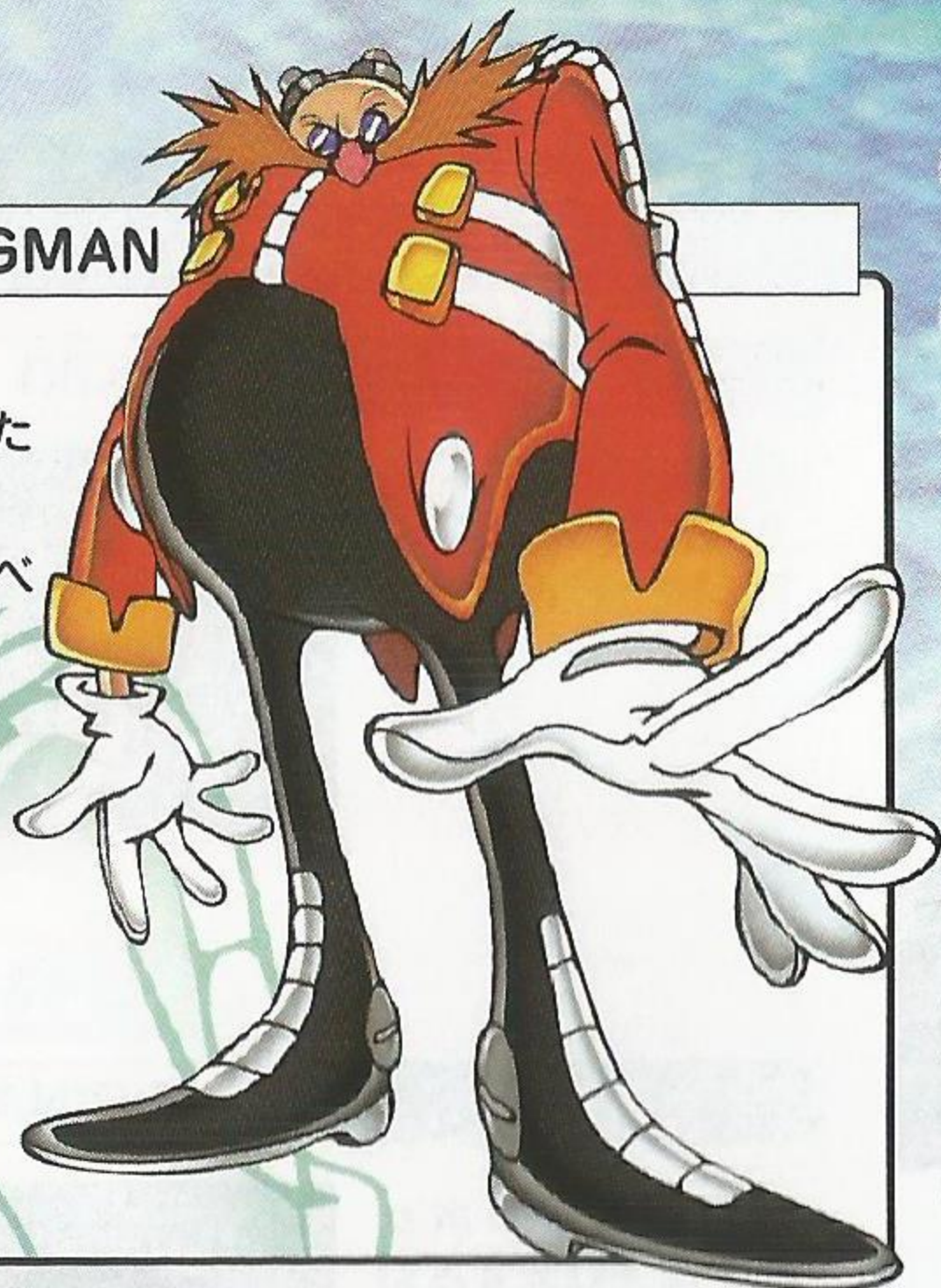
Dr.エッグマン

Dr.EGGMAN

狂気ので才科学者。

これまでのたくらみはすべてソニックによって阻止されてきたが、今度こそは！とまたも行動を開始する。

マスターエメラルドの中に眠る強大な怪物を復活させて、すべてを破壊しようという作戦だ！



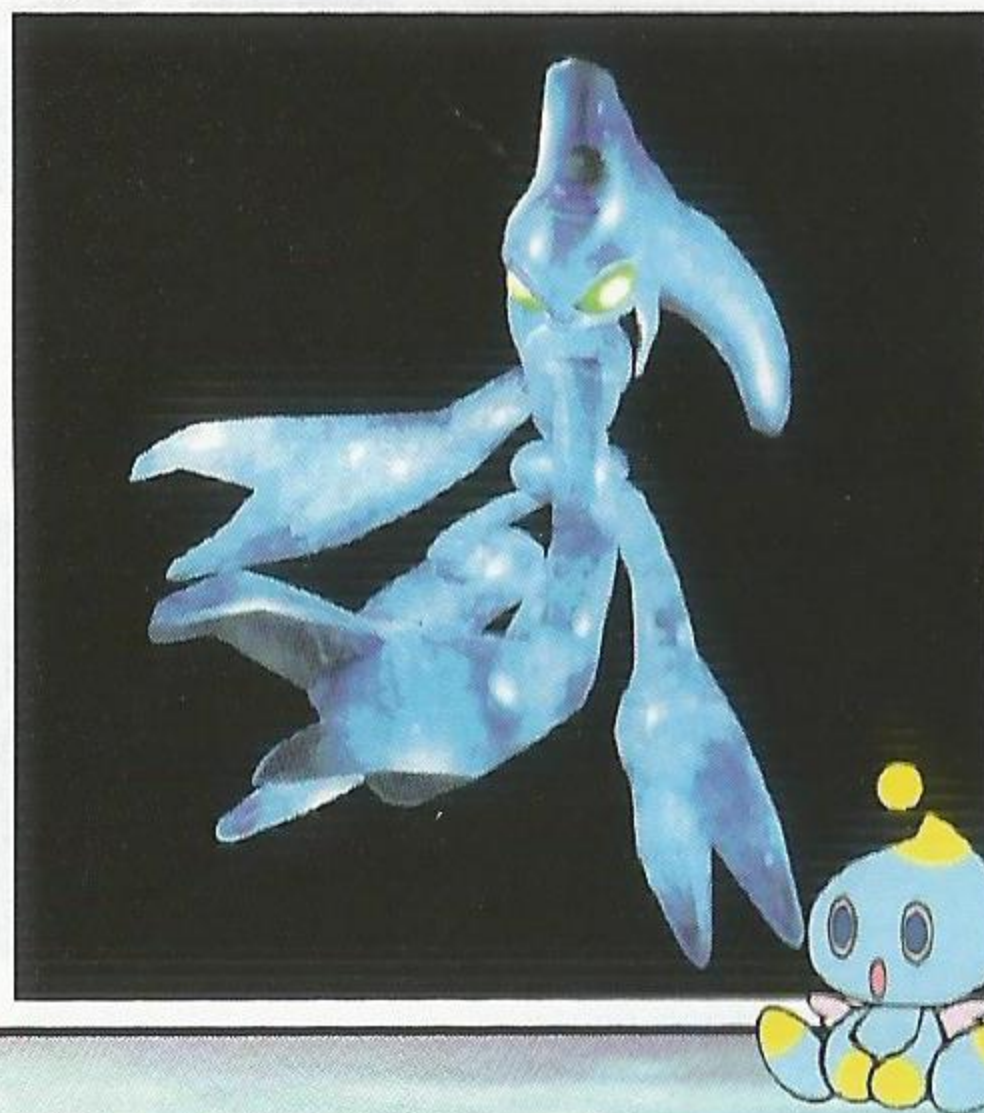
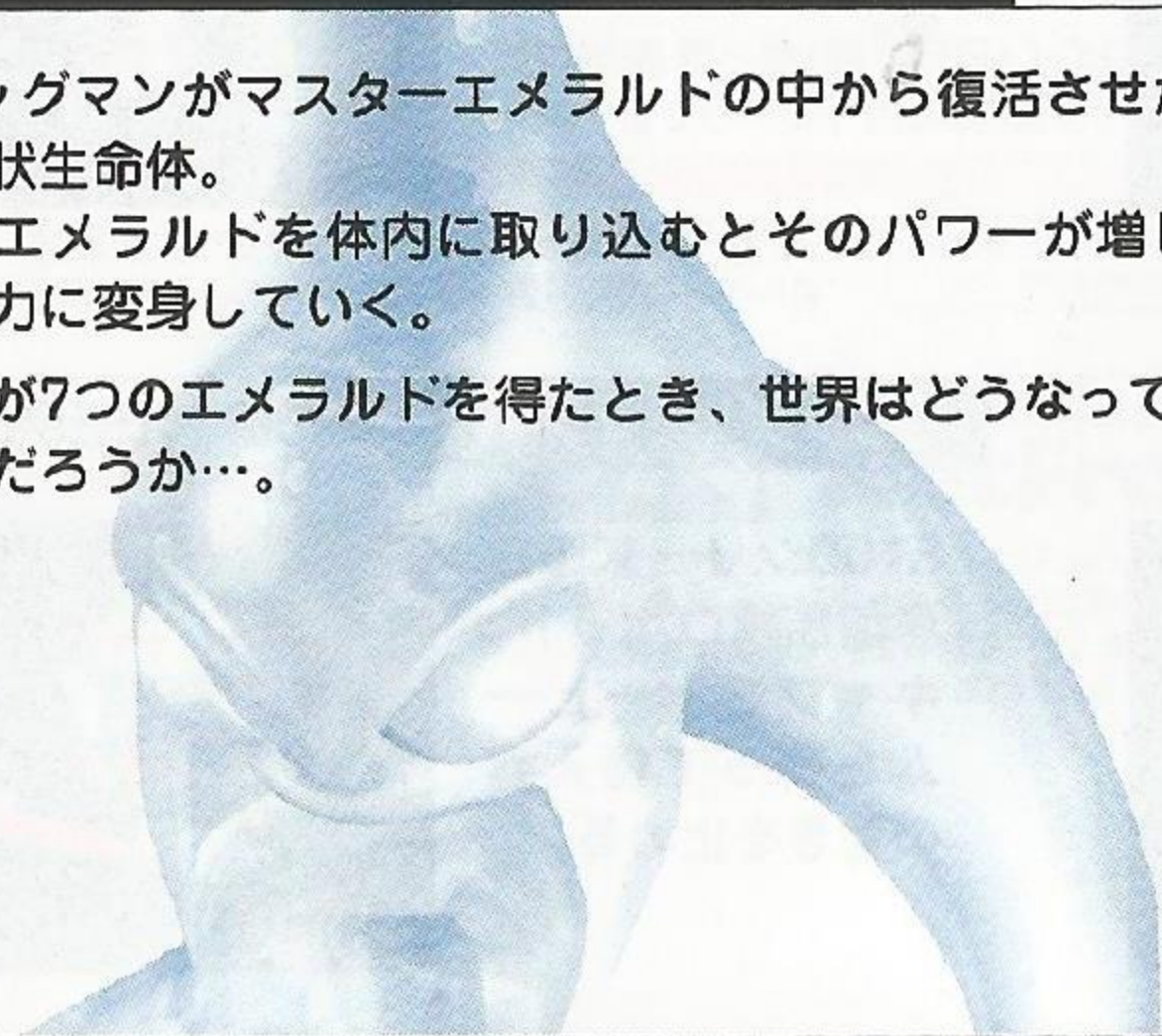
カオス

CHAOS

Dr.エッグマンがマスターエメラルドの中から復活させた、謎の液状生命体。

カオスエメラルドを体内に取り込むとそのパワーが増し、より強力に変身していく。

カオスが7つのエメラルドを得たとき、世界はどうなってしまうのだろうか…。



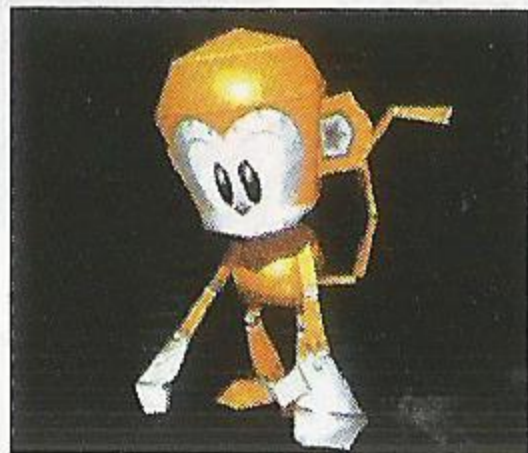
エネミーたち

ENEMIES

キキ

KIKI

爆弾を投げってくるサル型ロボット。2種類の爆弾を使い分ける。



ウニダス

UNIDUS

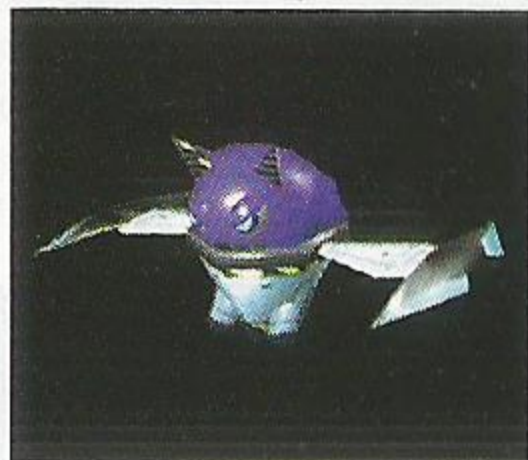
回転する鉄球で武装する浮遊型ロボット。鉄球を飛ばして攻撃する。



スピナ

SPINA

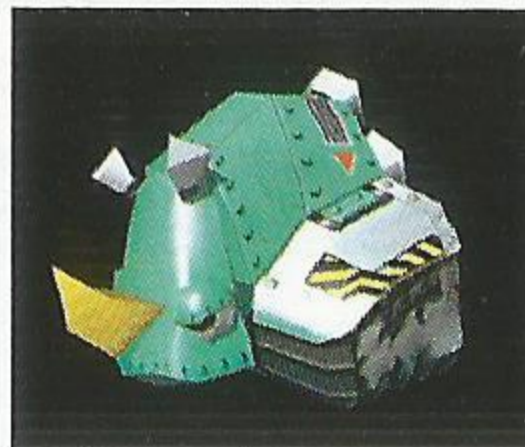
飛行型偵察ロボット。高速回転する刃に注意。



リノタンク

RHINOTANK

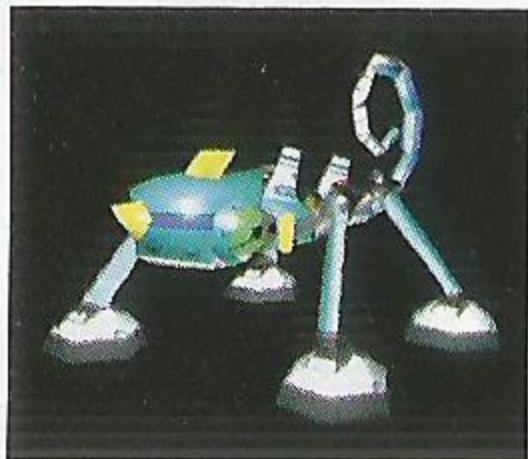
高出力装甲車型ロボット。パワーをためて突進してくる。



レオン

LEON

カメレオン型歩行ロボット。姿を消して近づき、突然目の前に現れる。



エッグキーパー

EGG KEEPER

E100シリーズの量産型監視ロボット。キャプチャービームを使って侵入者の動きを止める。



最新情報いっぱい! SEGA™のインターネットサイト!

ドリームキャストなら簡単接続でインターネットの世界へ! 楽々ネットサーフィンで最新情報を手に入れよう!!

ドリームキャストネットワークユーザーのホームグラウンド



[ドリームホーム]
 新作ネットワークゲーム
 情報やネットワーク事務
 局からの大切なお知らせ
 などが集まります。

<http://www.dricas.ne.jp/>

ドリームキャストオンラインマガジン



[ドリキャスト]
 連載マンガやバラエティに富んだユニ
 ークな企画満載のオンラインマガジン。
 常に進化するドリキャストホームページ
 は要チェック!!

<http://www.dricas.com/>

SEGA公式ホームページ



[セガ エンターテイメントユニバース]
 ドリームキャストやパソコンでSEGA
 のホームページにアクセス!
 インターネットで幅広いエンターテイ
 メント情報入手しよう!

<http://www.sega.co.jp/>

ドリームキャストでゲームが買える!!



新作ソフトは7日前までに予
 約すれば、発売日に届きます。

[ドリームキャスト ダイレクト]
 ドリームキャストのネット
 ワーク機能を使った、便利
 で簡単なインターネット
 ショッピングサービスです。

<http://www.d-direct.ne.jp/>

この商品に関するお問い合わせ先 ゲームの内容や攻略法等に関するお問い合わせにはお答えしておりません。

ドリームキャスト専用ディスクは修理できません。何か支障がございましたら、Dreamcastサポートセンターまでお問い合わせください。

Dreamcast サポートセンター 受付時間 月~金(除く祝日) 10:00~17:00 フリーダイヤル ☎ 0120-258-254

携帯電話およびPHSではフリーダイヤルは利用できません。一般の電話からお掛けください。

禁無断転載

株式会社セガ・エンタープライゼス
 本社 〒144-8531 東京都大田区羽田1-2-12

Patents: U.S. Nos. 4,442,486/4,454,594/4,462,076; Europe No. 60244; Canada No. 1,183,276;
 Hong Kong No. 88-4302; Singapore No. 88-155; U.K. No. 1,535,999

ACCESS® 株式会社アクセス

Easy Communication Everywhere.

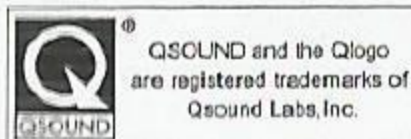
NetFront®

Java™仕様準拠モジュール

JV-Lite®



●本ソフトウェアのインターネット機能は、株式会社アクセスのNetFront及びJava仕様準拠モジュールJV-Liteを搭載しています。●NetFront及びJV-Liteは株式会社アクセスの日本国における登録商標です。●Java及びすべてのJava関連の商標及びロゴは、米国及びその他の国における米国Sun Microsystems, Inc.の商標又は登録商標です。●文中の会社名、商品名は、各社の商標又は登録商標です。●本ソフトウェアでは、NECオフィスシステムのフォントを使用しています。●This software is based in part on the work of the Independent JPEG Group.●本ソフトウェアでは、Dream Flyerのメール受信機能を搭載しています。Dream Flyerは(株)コラボのトレードマークです。



SONIC™ ADVENTURE

ソニックアドベンチャー-インターナショナル

International!