

広報

くのへ

2017
No.707

2

仲間と触れ合い はじける笑顔

(1月5日、村地域子ども読書会、
だるまさんが転んだ=関連記事 20頁)

主な 内容	確定申告はお早めに……………	2～3	消防団出初め式……………	8
	国保27年度決算……………	4～5	村婦人のつどい……………	10
	村職員の給与を公表……………	6～7	村地域子ども読書会……………	20

所得税と村県民税の 申告準備はお早めに

申告は、昨年（平成28年1月から12月）の所得を計算し、村県民税などの税額を決めるために行う大切な手続きです。村では申告・納税相談の受け付けを2月16日（木）から3月15日（水）まで行います。事前に必要な書類を準備して、申告を済ませるようお願いいたします。

申告が必要な人は？

平成29年1月1日現在、九戸村に住所がある人で、次に該当する人はすべて申告しなければなりません。

- ①事業所得（営業等・農業）、不動産所得、雑所得、一時所得などの所得がある人。
- ②給与所得者で、次に該当する人。

- 勤務先から村に給与支払報告書が提出されていない人。（勤務先に確認してください）

- 年末調整をした給与以外に、給与収入や事業所得（営業等・農業）、不動産

- 所得、雑所得、一時所得などの所得がある人。
- 前年中の退職などにより年末調整をしていない人。

- ③源泉徴収票に記載された控除内容に変更や追加（医療費控除など）がある人。
- ④非課税収入（遺族年金、障害年金、雇用保険など）のみの人。
- ⑤収入がなかった人。

- ※申告をしない場合、所得証明書などの交付や国民健康保険税・介護保険料・後期高齢者医療保険料の軽減措置が受けられなくなりま

次に該当する人は申告の必要がありません

- ▽所得税の確定申告書を提出した人。
- ▽前年中の収入が給与のみで、年末調整が済んでいて、勤務先から村に給与支払報告書が提出されている人。
- ▽前年中の収入が公的年金のみで、支払者から村的年金等支払報告書が提出されている、各種控除を受けなくても村県民税が課税されない人。（65歳未満で

- 年金収入金額が98万円以下の人、65歳以上で年金収入金額が148万円以下の人）



平成29年度 申告・納税相談日程表

期日	地区名	会場
2月16日(木)	瀬月内、宇堂口、泥の木	村老人福祉センター
2月17日(金)	平内、妻の神、戸田館の下	
2月20日(月)	戸田上、戸田下	
2月21日(火)	戸田地区の申告未済者	
2月22日(水)	田代、柿の木	江刺家ふるさとセンター
2月23日(木)	江刺家上、江刺家下	
2月24日(金)	道地、丸木橋、山屋、細屋	
2月27日(月)	江刺家地区の申告未済者	
2月28日(火)	山根	村山村開発センター
3月1日(水)	長興寺上、長興寺下	
3月2日(木)	大向、五枚橋、荒田、雪屋	

期日	地区名	会場
3月3日(金)	荒谷、伊保内上	村山村開発センター
3月5日(日)	村内全域日曜日申告受付日	
3月6日(月)	ニツ家、鹿島	
3月7日(火)	伊保内下、小倉	
3月8日(水)	川向	
3月9日(木)	南田	
3月10日(金)	伊保内地区の申告未済者	
3月12日(日)	村内全域日曜日申告受付日	
3月13日(月)	村内申告未済者	
3月14日(火)		
3月15日(水)		

●受付時間： **午前の部(9:30～11:30)** **午後の部(13:00～15:30)**

※ 上記の期間中、**役場税務会計課窓口での申告相談はできません**のでご了承ください。

※ 日程の都合がつかない場合は、指定日以外の日でも申告相談を受け付けます。

申告に必要なもの

- ① **あらかじめ送付されている申告書** 申告書が配布された人は、必要事項を記入して会場に持参ください。前年度に所得税の確定申告を行った人は、税務署から申告書が送付されます。(電子申告を行った人には、申告書は送付されません。)
- ② **本人確認書類** マイナンバーカードは1枚で本人確認ができます。マイナンバーカードを持っていない人は、通知カードなどの番号確認書類と運転免許証や健康保険証などの身元確認書類を持参ください。
- ③ **所得の計算に必要な書類** ○給与所得・年金所得がある人…源泉徴収票(源泉徴収票がない場合は、給与明細書や勤務先の住所、会社名を調べて持参ください。) ○事業所得や不動産所得がある人…収支内訳書 ○雑所得、一時所得がある人…所得に係る内容を証明できる書類 ○譲渡所得がある人…契約書
- ④ **所得控除に必要な書類** ○社会保険料控除…領収書、控除証明書 ○生命保険料や地震保険料控除…保険会社などが発行する証明書 ○医療費控除…領収書 ○障害者控除…障害者手帳など
- ⑤ **印鑑(認印可)**
- ⑥ **所得税の還付申告をする人は、口座番号が分かるもの**
- ⑦ **所得税の振替納付を希望する人は、口座番号が分かるものと通帳の届出印**



■ マイナンバーと本人確認書類を忘れずに

社会保障番号制度(マイナンバー制度)の導入に伴い、平成29年度の村民税申告書からマイナンバー(個人番号)の記載が必要となります。マイナンバーを記載した申告書の提出には、番号法の規定に基づき本人確認をしますので、申告の際は番号確認書類と身元確認書類の持参をお願いします。

① 番号確認書類

マイナンバーカード、通知カード、マイナンバー記載の住民票の写し、住民票記載事項証明書などのうちいずれか1つ

※マイナンバーカードは1枚で番号確認と身元確認が可能です。

② 身元確認書類

運転免許証、公的医療保険の被保険者証、パスポート、身体障害者手帳などのうちいずれか1つ

■ 自分で書いて提出を

村では、申告会場での混雑を少なくするため、あ

らかじめ申告書や農業所得などの収支内訳書を配布しています。記入に当たっては、申告書に同封している「平成29年度分村民税・県民税申告書の書き方」を参考に、必要事項を記入の上、申告会場に持参してください。申告がスムーズに進むよう、皆さまの理解と協力をお願いします。

■ 申告書は郵送でも提出できます

申告書に住所、氏名、電話番号などの必要事項を記入・押印の上、収入および控除を証明する書類と本人確認書類の写しを添付して税務会計課へ送付してください。また、申告受付書や添付書類の返送が必要な人は、その旨をメモなどに記載し、返信用封筒(住所・氏名を記入し、82円切手を貼付したもの)を同封してください。

▽郵送先：九戸村役場
税務会計課 税務徴収班
(〒028-6502 九戸村大字伊保内10-11-6)

■ 二戸税務署確定申告会場は2月16日開設

○開設場所 二戸税務署(1階会議室)
○開設期間 2月16日(木)～3月15日(水)《土、日および祝日を除く》
○開設時間 午前9時～午後5時《午後4時前の来場に協力をお願いします》
※1 公共交通機関などを利用ください。
※2 手引きやパソコンを利用して自分で申告書を作成いただいています。

☎ 申告に関する問い合わせ

☐ 九戸村役場税務会計課

☎ 421-2111

内線 222

☐ 二戸税務署

☎ 231-2701

ネットが便利
申告・納税
e-Tax

書類の作成・申告が24時間可能

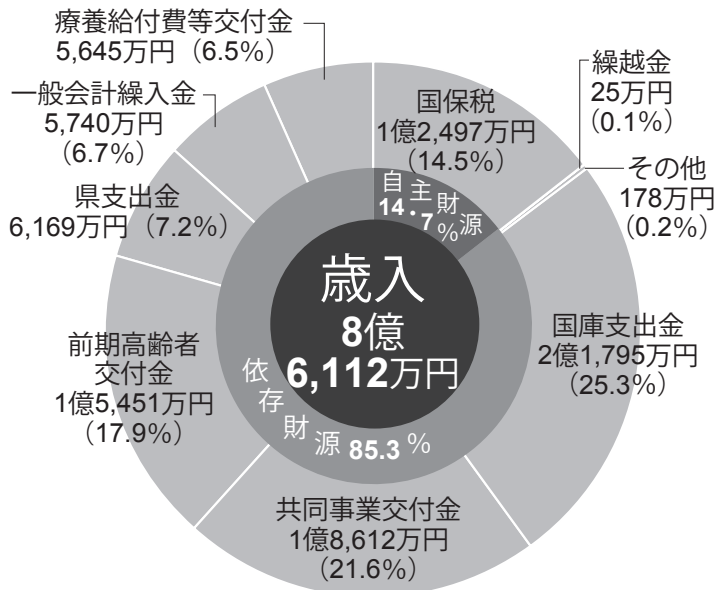
e-Taxで申告すると…

- ① 自宅からネットで申告できる
- ② 添付書類の提出省略
- ③ 還付がスピーディー

詳しくは、国税庁のホームページをご覧ください。
(www.nta.go.jp)

国民健康保険

問 住民生活課 国保住民班
☎ 42・2111 内線212



※金額の端数処理のため各項目の合計が総額と合致しない場合、または、100%とならない場合がありますのでご了承ください。

国民健康保険（国保）は、病气やけがに備えて加入者みんなで出し合ったお金（国保税）を加入者が保険医療機関を受診したときに医療給付費へ充てる助け合いの制度です。国保の事業を運営しているのは村です。近年、国保財政には、ゆとりがありません。この制度を維持していくためには、国保に対する皆さんの理解と協力が重要です。今月は平成27年度の国保特別会計の決算状況についてお知らせします。

加入状況

加入状況を前年度と比較すると、平成27年度平均の加入世帯数は1060世帯で、34世帯減少し、加入者（被保険者）数は1922人で、93人減少しています。

また、年度末時点における村の総世帯に占める国保世帯の割合は、47・7%であり、総人口に占める加入者の割合は30・3%となっております。前年度同期と比較しており、前年度同時期と比べ国保世帯は2・3%、加入者は2・1%とともに減少しています。

収支状況

国保会計の歳入総額は、前年度と比較し8610万円増加し8億6112万円、歳出総額も8549万円増加し8億6026万円

となりました。

歳入から歳出を差し引いた金額は86万円となりました。前年度繰越金を差し引くと単年度における収支額は、61万円の黒字となっています。

これは、国保加入者の総医療費がピーク時の平成24年度から下がり続けていることに伴い、前年度の医療費に対して交付される交付金が増額しているためです。

今後の医療費状況によっては医療費増額に対して、交付金減額も考えられるため、厳しい状況には変わりありません。

歳入

最も大切な財源である皆さんから納めていただいた国保税は、現年度課税

総額1億2453万円で収納額は1億2044万円、収納率は96・71%となりました。滞納繰越分の収納額である453万円を合わせた国保税の収納総額は1億2497万円で、前年度と比較して958万円減少しました。

このほか主な歳入の項目を前年度と比較してみますと、国庫支出金が20万円減の2億1795万円、県支出金が231万円増の6169万円、退職者医療制度の療養給付費等交付金が453万円増の5645万円、前期高齢者交付金が415万円減の1億5451万円となっています。

また、共同事業交付金は1億909万円増の1億8612万円、前年度

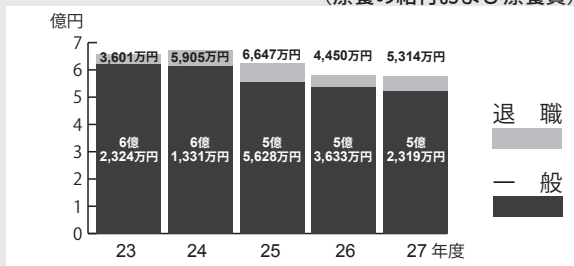
●国保加入者の推移

(単位：人)

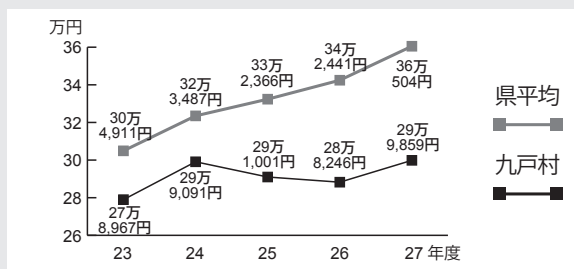
年度	23	24	25	26	27	
加入者	2,364	2,248	2,140	2,015	1,922	
内訳	一般	2,290	2,147	1,999	1,888	1,822
	退職	74	101	141	127	100

●国保加入者の総医療費

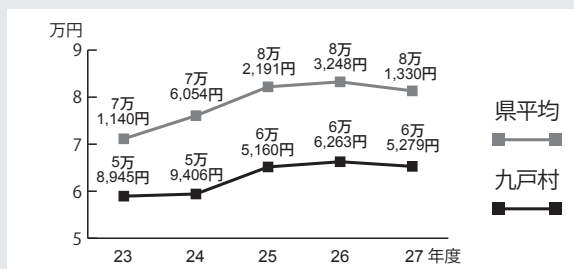
(療養の給付および療養費)



●国保加入者1人当たりの医療費



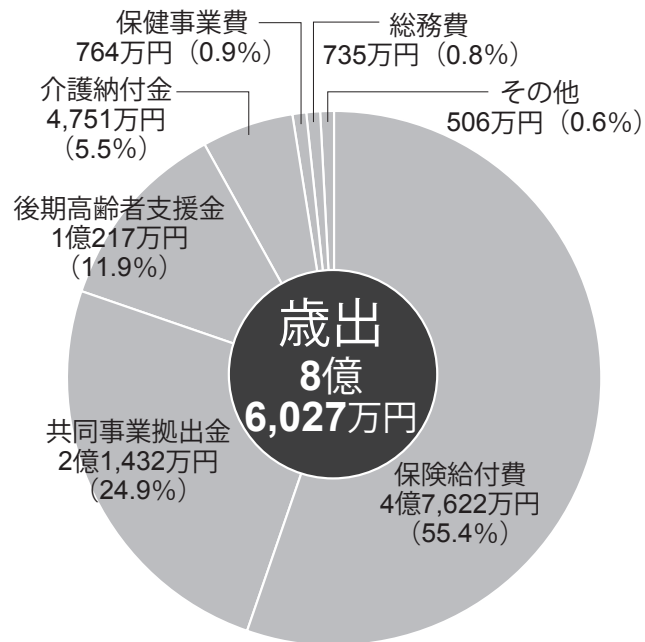
●被保険者1人当たりの国保税調定額



●1人当たりの国保税調定額と医療費

(平成27年度)

市町村名	現年度課税一般被保険者		医療費
	税額	収納率	
九戸村	65,279円	96.59%	299,859円
二戸市	83,128円	93.75%	329,836円
一戸町	74,154円	95.77%	338,603円
軽米町	72,221円	94.34%	300,208円



歳出
8億
6,027万円

一般被保険者と退職被保険者の医療費(療養の給付費と療養費)の総額【患者が負担する一部負担金(3割等)と村で負担する分(7割等)を合計した額】は、5億7633万円前年度と比較し、449万円

繰越金が20万円増の25万円、村の一般会計から国保会計に対する法定繰入金は、103万円増の5740万円となっています。

減少しており、近年は6億円を下回っている状況です。このうち国保が支払った金額は、3億8559万円です。また、高額療養費等は271万円増の5334万円、出産育児一時金は126万円増の210万円、葬祭費は24万円減の45万円となり、保険給付費全体では前年度より71万円増の4億7622万円となりました。

目を前年度と比較してみると、後期高齢者支援金が682万円減の1億217万円、共同事業拠出金が1億1452万円増の2億1432万円、介護納付金が812万円減の4751万円となりました。なお、平成27年度は、財政調整基金積立金への積み立てができず、前年度に引き続き積立金が0円となったため、今後も厳しい財政運営となることが考えられます。

表5 経験年数別・学歴別平均給料月額状況
(平成28年4月1日現在)

区分	一般行政職 (大学卒)	一般行政職 (高校卒)
10年以上15年未満	247,100円	206,300円
20年以上25年未満	—	323,600円
30年以上35年未満	382,500円	376,900円

※ 大学卒で20年以上25年未満は該当者なし。

表6 一般行政職の級別職員数の状況

(平成28年4月1日現在)

区分	1級	2級	3級	4級	5級	計
標準的な職務内容	主事 主事補	主事	主任	課長補佐 主査	課長 課長補佐	-
職員数(人)	27	2	10	15	9	63
構成比(%)	42.8	3.2	15.9	23.8	14.3	100.0

※ 医療職3人を除く、合計63人

表7 期末・勤勉手当の状況 (平成28年4月1日現在)

支給期	期末手当	勤勉手当
6月期	1.225月分	0.80月分
12月期	1.375月分	0.90月分
計	2.60月分	1.70月分

表8 時間外勤務手当

年度	支給総額	職員一人当たりの支給額
平成26年度	5,615千円	92千円
平成27年度	5,502千円	87千円

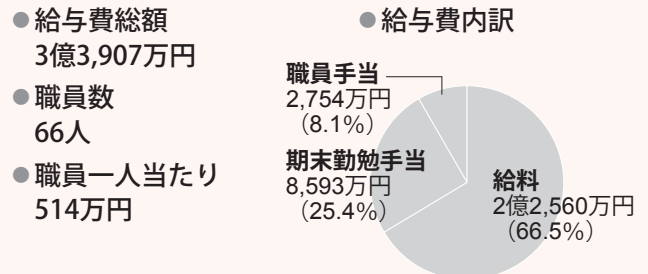
※ 選挙事務従事者の時間外勤務手当は含まない。

表1 人件費の状況 (平成27年度一般会計決算より)

- 歳出総額 41億6,065万円
- 人件費が占める割合 12.9% (5億3,756万円)

※ 人件費には、村長や村議会議員などの特別職の給料、報酬が含まれています。

表2 職員給与費の状況 (平成28年度一般会計予算より)



※ 職員手当には、退職手当および児童手当などは含まれません。
※ 職員数には、上下水道の公営企業などの職員は含まれません。

表3 職員の平均給料月額と平均年齢

(平成28年4月1日現在)

区分	平均給料月額	平均年齢
一般行政職	288,700円	39歳5カ月
医療職	239,300円	29歳6カ月

表4 初任給の状況 (平成28年4月1日現在)

一般行政職 (大学卒)	決定初任給	167,600円
	採用2年経過	184,800円
一般行政職 (高校卒)	決定初任給	146,100円
	採用2年経過	155,800円

村職員の給与を公表

村民の皆さん一人一人がより快適に暮らせる村づくりを目指し、村ではいろいろな業務や事業を行っています。それらを担う村職員の給与は、村の条例や規則で定められた一定の基準に基づいて支給されています。今月は村職員の給与などの主な内容と人事行政の運営などの概要をお知らせします。

《平成27年度》

■ 人件費と職員給与費

「人件費」とは、給料と職員手当(期末・勤勉・扶養・通勤・時間外・退職など)を合わせた職員給与費のほかに、村長や村議会議員などの特別職の給料や報酬も含めた広い範囲の経費をいいます。

平成27年度の人件費は表1の通り5億3,756万円です。一般会計歳出額の12.9%となっています。職員給与費の状況は、平成28年度一般会計予算(下水道・水道を除く)でみると、表2の通りです。一般職の給料や職員手当など給与費として3億3,907万円を計上しています。

■ 職種と給料

職員の職種は、一般行政職

医療職に分けられ、それぞれの平均給料月額と平均年齢を示したものが表3です。一般行政職の初任給の状況は表4、一定年数を経過した時点での給料月額は表5の通りとなっています。

■ 給料表

一般行政職の職員に適用される「給料表」は、経験年数や責任の度合いによって5級に区分されています。標準的な職務内容とその職員数、構成比は表6の通りです。

■ 職員手当

▽ 期末・勤勉手当(表7) : 民間企業のボーナスに当たるもので、支給割合は国と同じです。

▽ 時間外勤務手当(表8) : 正規の勤務時間を超えて勤務した職員に支給されます。

表12 特別職等の報酬などの状況 (平成28年4月1日現在)

区分	給料・報酬月額	期末手当
村長	610,000円	支給割合 【6月期】1.5 月分 【12月期】1.65 月分 【計】3.15 月分
教育長	500,000円	
議長	230,000円	
副議長	182,000円	
議員	165,000円	

※ 給料月額は平成28年7月1日～、村長500,000円、教育長450,000円。

表13 一般職員の年次有給休暇使用状況 (平成27年中)

総付与日数	総使用日数	対象職員数	平均使用日数	消化率
2,293日	677日	60人	11.3日	29.5%

※ 新規採用職員、途中退職者、育児休暇取得者を除く。

表14 育児休業の利用状況 (平成27年度)

区分	男性職員	女性職員	計	備考
育児休業取得者数	0人	2人	2人	27年度に新たに取得

表15 職員の研修状況 (平成27年度)

研修名	期間・日数(延べ)	人数
新規採用職員研修(前期・後期)	7日	7人
一般職員研修	6日	8人
市町村職員研修	1日	3人
管理者・監督者級等研修	7日	11人
専門研修(財務、法規事務など)	15日	13人

表16 職員の健康診断の状況 (平成27年度)

区分	対象職員数	受診者数	受診率
生活習慣病予防健診・胸部X線検診	74人	72人	97.3%

※ 特別職を含む。

表9 扶養・住居・通勤手当 (平成28年4月1日現在)

区分	九戸村の内容	
扶養手当	配偶者	13,000円
	配偶者以外	6,500円
	配偶者のない場合の扶養親族1人目	11,000円
住居手当	16歳から22歳までの子(1人につき)	5,000円加算
	借家・借間は家賃に応じて27,000円を限度に支給	
通勤手当	交通機関利用者	運賃相当額50,000円を限度に支給
	交通用具使用者	通勤距離2km以上の者に、1,600円から12,900円の範囲で距離に応じて支給

表10 部門別職員数の状況 (平成28年4月1日現在)

部門	平成27年	平成28年	前年度比	
一般行政	議会	2	2	±0
	総務	14	15	+1
	税務	5	6	+1
	農林水産	8	8	±0
	商工	1	1	±0
	土木	5	5	±0
	民生	17	17	±0
	衛生	5	4	-1
	小計	57	58	+1
特別行政	教育	5	6	+1
	小計	5	6	+1
公営企業	国保	3	3	±0
	下水道	2	1	-1
	水道	3	3	±0
	小計	8	7	-1
合計	70	71	+1	

表11 分限および懲戒処分の状況 (平成27年度)

処分内容	処分者数
分限処分	0人
懲戒処分	1人

▽扶養・住居手当(表9)：支給内容は表の通りで、国の制度とほぼ同じです。

▽通勤手当(表9)：通勤のため自動車を利用している職員には距離に応じ支給されます。

■職員数の状況
職員の定数は条例で上限が決められていて、それぞれの業務内容や業務量などを総合的に判断しながら、適正な配置に努めています。村の部門別職員数の状況は表10の通りです。

■特別職等の報酬など(表12)
特別職のうち村長、教育長、村議会議員には給料(報酬)と期末手当が支給されています。

■人事管理
▽分限および懲戒処分の状況(表11)：平成27年度中に処分の対象となった内容です。

▽職員の休暇状況(表13・14)：職員の休暇には年次や育児休業のほか、病気・結婚休暇などの特別休暇があります。

▽職員の研修状況(表15)：研修に職員を派遣し、資質向上に努めています。

▽職員の健診受診状況(表16)：健康診断を実施し、職員の健康保持に努めています。

消防魂 士気高く

消防団出初め式

1月8日、村消防団出初め式が伊保内小学校校庭で行われました。新春の柔らかな陽光が降り注ぐ中、村消防団員や婦人消防協力隊員など195人が集まり、新年を迎え、安心して暮らせる村づくりに向け意識を高めています。

式では、統監の五枚橋久夫村長が「錬磨された技術と崇高なる消防精神を持つて、村民の生命・身体・財産を守るため精進してほしい」と訓示を述べました。部隊は隊列を変え、統監

から観閲を受け、団員たちは鋭いまなざしで目迎・目送を行っていました。街の駅まさぎね館前で行われた分列行進では、ラッパ隊を先頭に団員などが威風堂々と行進し、士気高い消防魂を示していました。

この日は、村消防団長の定例表彰も行われ、次の皆さんが受賞されました。(敬称略。氏名後の○内の数字は分団名、●内の数字は協力隊名、⊕は本部付)

《消防団長定例表彰》

■竿頭級

第11分団(荒谷)

■永年勤続功労章(勤続20年)

- 荒田 繁樹③ 古館 智③
- 林 弘昭④ 篠山 剛⑧
- 池田 廣志⑫ 石川 弘幸⑫
- 上柿 満⑮

■功労章(勤続15年)

- 中澤 弘隆② 觸澤 英之②
- 古館 一則③ 千葉 利行③
- 坂本 一幸③ 古館 竜一③
- 浅水 充伸⑤ 大崎 篤史⑤
- 七戸 俊夫⑤ 笹川 浩二⑥



力強く分列行進をする消防団員たち

新春書き初め大会 思いを筆に集中

村新春書き初め大会が1月8日、HOZホールなどで行われました。村内小学生17人が集まり、学年ごとに決められた課題に挑戦。参加者は新年を迎え、神経を筆先に集中させて力強く文字を書いていました。審査の

結果、入賞者を紹介します。(敬称略)

■特選

櫻庭貫之(戸田小6年)

■金賞

小野寺汐音(長興寺小1年)

中村海陸(伊保内小2年)

千葉詢子(同)

漆原蒼真(江刺家小2年)

山本汐織(長興寺小3年)

千葉和香愛(同)

小野寺詩温(長興寺小4年)

中野結友(同)

七戸和人(江刺家小5年)

櫻庭佳之(戸田小6年)

一筆に思いを込め筆を運び児童



学童保育児童を募集

村では学童保育事業の平成29年度利用児童を募集します。

■対象児童 昼間保護者のいない世帯の小学生

■開所時間 ○平日：下校時～午後6時 ○学校休業日：午前8時～午後6時

■休所日 ①日曜日・祝祭日②お盆③年末年始④その他必要と認めた日

■保育料 月額2000円、おやつ・教材費など

月額2500円、共済保険料年額1800円

■募集期間 2月13日(月)～24日(金)

■申し込み・問い合わせ

▽住民生活課地域福祉班 ☎42・2111内線202

▽村社会福祉協議会 ☎41・1200

▽村学童クラブ ☎42・3501

※印鑑が必要です

8

料金滞納による 給水停止について

平成29年4月1日から水道法第15条第3項および村水道事業給水条例第35条、村給水停止取扱要綱に基づき次の要件に該当する場合は、水道の給水を停止します。

給水停止要件

- 水道料金などを4カ月分以上滞納している人
- 水道料金などの滞納が4カ月分以下であっても、悪質または滞納常習者と判断される人
- その他村長が必要と認めたら人



給水停止までの流れ

水道料金の支払いが確認できない場合、督促または催告の通知を送付します。その後、督促または催告の通知に記載する期限までに納入が確認できなく、給水停止要件に該当する場合は、「給水停止予告通知書」を送付します。

「給水停止予告通知書」に記載する納入期限までに納

入が確認できない場合、「給水停止執行通知書」を送付し給水を停止します。
※給水停止した場合、滞納額のすべてを納入するまで給水を再開できません。

納入相談窓口

○一括で納入できない人は、水道事業所に相談ください。
● 水道事業所

(☎42・2111・村役場内)
営業時間：平日 午前8時30分～午後5時30分まで
○生活に困っている人は、村住民生活課地域福祉班に相談ください。

● 住民生活課地域福祉班
(☎42・2111内線201)

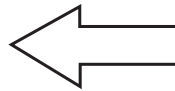
避難準備情報の名称が変更

平成28年8月の台風第10号では、避難準備情報の意味が伝わらず、東北・北海道の各地で甚大な被害が発生しました。

このことから、国による検討が行われ、高齢者などが避難を開始する段階であるということを確認するため、平成28年12月26日から下記の通り避難情報の名称が変更となりました。

《変更前》

避難準備情報
避難勧告
避難指示



《変更後》

避難準備・ 高齢者等避難開始
避難勧告
避難指示（緊急）

● 避難準備・高齢者等避難開始《緊急度：低》
高齢者や体の不自由な人など、避難に時間がかかる人は避難を始めてください。

● 避難勧告《緊急度：中》
災害による被害が予想される状況ですので、対象地区のすべての人は速やかに避難を始めてください。

● 避難指示《緊急度：高》
災害による危険が非常に高まった状況ですので緊急に避難してください。避難場所へ避難が難しい状況であれば、屋内の高い場所など安全な場所へ緊急に避難してください。

県北バスの運行経路が一部変更

山屋橋工事による通行止めが2月8日から28日まで予定で実施されます。これに伴い、バスの安全運行のため、県北バスでは運行経路を一部変更します。

工事期間中は、山屋停留所を一時的に休止し、九戸

インターオドデ館停留所を経由します。また、江刺家停留所は国道沿いの停留所のみ停車します。

ご迷惑をお掛けしますが、江刺家1便・軽米線・村内循環バスにおいて、山屋停留所の利用の際は、九戸イ

【問い合わせ】

総務企画課庶務財政班 (☎42・2111内線167)

インターオドデ館停留所を代わりに利用くださるようお願いいたします。

● 問い合わせ

岩手県北自動車株式会社伊保内支所 (☎42・2211)

m u r a n o w a d a i むらのわだい

皆さんからいろいろな情報をお待ちしています。
お気軽に広報担当☎42-2111（内線168）へお寄せください。

婦人のつどいに185人 華やかな音色に笑顔

村婦人のつどいは1月15日にHOZホールで開かれ、女性を中心に185人が集まり、女性目線で安全安心な村づくりを目指そうと交流を深めながら学びました。二戸警察署九戸駐在所の久保好幸所長が講演をし、「鍵掛けの徹底や特殊詐欺、交通事故に遭わないよう注意すること」など、ユーモアを交えながら説明していました。また、岩手県警音楽隊による演奏会も行われ、華やかな楽器演奏が観衆を魅了し、会場は笑顔であふれていました。さらに、九戸中学校の吹奏楽部1・2年生8人も演奏に加わり、一体感あるメロディーが奏でられると、来場者からは大きな拍手が送られていました。



の演奏に合わせて登場した、寅さん（右）に手拍子を送る来場者



岩手県警音楽隊と共演する九戸中学校の生徒（中央）



温かい真心がこもった手作りの品を買い求める人でにぎわっていました

交通指導隊初点検式と地域安全推進隊出動式 安心安全で明るい村に

村交通指導隊初点検式と村地域安全推進隊出動式が1月4日、役場会議室で行われました。点検式には村交通指導隊6人が出席し、高崎信隊長が「交通事故のない九戸村になるよう関係団体と結束して運動することを誓います」と決意を述べ、交通死亡事故ゼロの継続に向け意欲を高めていました。村地域安全推進員5人が参加した出動式では、五枚橋久夫村長から服装や身分証の点検を受け、安心・安全で明るい村づくりを目指そうと決意を新たにしていました。

五枚橋久夫村長から服装・身分証の点検を受ける村地域安全推進隊（写真右）と、事故のない村へ決意を新たにす村交通指導隊6人



戸田小の児童（左）や男性が作った料理で女性をもてなしました

戸田元村で小正月行事・女正月 真心料理で女性もてなす

戸田元村自治会では1月15日、農産加工施設いろり庵で小正月行事・女正月を行いました。正月も休むことなく働いた女性約30人を招いて、男性11人が料理を作りもてなし、労をねぎらいました。この日は朝早くから手打ちそばや、きねと白を使った餅つきの準備に取り掛かりました。戸田小学校の6年生6人も加わり、真心を込めて調理や盛り付けを手伝いました。料理した男性たちも一同に集まり、子どもたちと協力して作った餅や雑煮、キジそばなどに舌鼓を打ちながら、会話を花を咲かせ、女性たちの労苦をねぎらいました。



英語の掛け声でジャンケンを楽しむ小学生児童たち

冬休み寺子屋九曜塾 小学生が英語に親しむ

冬休み寺子屋九曜塾が12月28日、HOZホールで開かれました。村教育委員会では、長期休業期間の村内小学生の学習を支援する活動を3年前から取り組んでおり、この日は小学生28人が参加しました。グレアムマッケンジー夫婦を講師に迎え、カードに描かれた絵を英語で発音したものを聞いたり復唱したりしながら、児童は英語に慣れ親しんでいました。また、伊保内高等学校3年生3人もボランティアで加わり、児童の苦手教科の克服を支援していました。千葉颯君(伊保内小3年)は「日本との文化の違いを学ぶことができ良かった。これから英語を楽しく勉強できそうだ」とほほ笑んでいました。



岩手県警音楽隊による「男はつらいよ」



振り込め詐欺防止の寸劇に、笑いがこぼれる来場者



振る舞われた雑煮を笑顔で食べる来場者たち

1月3日からオドデ館で初売り 温かな振る舞いに笑顔

道の駅おりつめオドデ館では、1月3日から初売りが行われました。この日は新鮮な野菜や果物、福袋など数多くの商品が並び、買い物客は品質が良く安価な商品をたくさん買い求めています。オドデ館前では、きねと臼を使って餅をつき、来場者へ無料で提供していました。さらに、小井田立体農業研究所の搾りたての牛乳や甘茶、雑煮も振る舞われ、お客様は体だけでなく心まで温まった様子でした。盛岡市から家族4人で来たという坂本太一君(中野小4年)は「自分でついた餅は弾力があり柔らかくておいしい」とうれしそうに頬張っていました。

交通安全祈願祭に約60人 事故のない村を目指す

1月6日、村交通安全祈願祭が村山村開発センターで開かれました。村交通指導隊員や運転者など約60人が参加し、今年1年の交通事故根絶を願いました。最初に神事が執り行われ、玉串奉奠ほうてんなどを行い、安心・安全な村づくりが継続できるよう祈願しました。最後に、二戸地区交通安全協会九戸分会の田澤忠雄会長が「関係機関と連携を図りながら交通事故を減らし、明るい九戸村を目指したい」とあいさつし、決意を新たにしていました。



交通死亡事故ゼロの継続を祈願する参列者の皆さん

南サツさん103歳 花に笑顔



103歳をケーキや花束で祝福される南サツさん（前列中央）

南サツさん（柿の木）は1月15日に103歳の誕生日を迎え、五枚橋久夫村長が自宅を訪問し、花束と長寿祝い金を手渡し祝福しました。大好きな花をプレゼントされた南さんは、ほほ笑ましい表情を浮かべ、大変喜んでいました。食事は欠かさず、家族と一緒に3食自分で食べているそうです。家族たちとケーキなどで祝いながら昔話に花を咲かせていました。

101歳を祝う山本力ネさん

1月21日、山本力ネさんが101歳の誕生日を迎え、家族たちと長寿を喜び合いました。当日、五枚橋久夫村長が入所している特別養護老人ホーム折爪荘を訪れ、花束などで祝福。山本さんは、職員と一緒にみそ汁やかます餅を作って楽しんでいるとのこと。また、歌を歌ったり童話を讀んだり、さまざまなおもしろいことを楽しんで過ごしているそうです。



山本力ネさん（前列左から2番目）の101歳を祝福

伊保内上が接戦制す

村長杯ゲートボール大会は1月19日、村内4チームが参加し屋内ゲートボール場で開かれ、伊保内上が見事優勝に輝きました。



優勝に輝いた伊保内上の選手たち

競技はリーグ戦によって順位が競われ、伊保内上と長興寺の試合では時間内に勝負がつかず、同点決勝までもつれるほど、どの試合も接戦が繰り広げられました。選手たちは、互いに声を掛け合いながら作戦を練り、親睦を深めながら競技を楽しんでいました。競技の結果、優勝は伊保内上、2位は長興寺、3位は荒谷となりました。

新年交賀会で躍進祈願



村の発展を願う137人が乾杯

村新年交賀会が1月4日、HOZホールで開かれ、村議会議員や村内企業など137人が集まり、新春を迎えてさらなる発展を誓いました。五枚橋久夫村長は「居住まいを正し、チャレンジ精神で臨み、さらなる飛躍を遂げられるよう祈願します」とあいさつ。参加者は料理を味わいながら、互いの躍進に向けて親睦を深めていました。

活力ある宇堂口地区へ

第36回宇堂口地区新春むらづくりの集いは1月9日、旧宇堂口小学校区の住民約60人が集まり、宇堂口地区農村婦人の家で開かれました。村政懇談会の部では、役場幹部職員8人が役場の業務内容について説明。活力ある宇堂口地区を目指そうと、参加者からは活発な意見や要望が出されました。新年交賀会の部では、田中富雄さんの民謡ショーや喜



明るい宇堂口地区を目指そうと活発な意見交換が行われました

樂会によるカラオケなどを楽しみながら、相互交流を深めていました。

友達の輪 22

篠山

翔さん
24歳・柿の木



友達の輪をつなげていこうと、自分の友人を紹介していくコーナーです。

消防士として平成23年4月から働き、平成27年6月に結婚。現在は結婚君（1歳）と家族3人で幸せ暮らしています。

◆趣味・特技は？ 冬は友達と一緒にスノーボードやわかさぎ釣りに行くことが好きですね。

◆休みの日は？ 家族と一緒にドライブや公園で遊ぶことが多いですね。

◆幸せに感じる時は？ 子どもと触れ合っている時が一番幸せですね。

◆将来の夢は？ 息子の結翔君と一緒にお酒を飲み交わすことです。

むらの文芸

第345回 くのへ俳句会

秋霖に煙る野面の白白と

やり残すことの三つ四つ日短

友へ行く夫の杖先赤のまま

腰かけし石にもありし秋意かな

粧へる山ふところの四五戸かな

菅野 岑子

万物の隠やかなりし初景色

守り継ぐ家伝の味や雑煮箸

四半分の白菜で足る核家族

金粉をゆらせゆらせて年酒酌む

人生の旅ゆったりと去年今年

菅野 岑子

冬部 雪女

川端に潜む白鷺初景色

白菜の芯に刃を入れ囲いけり

分厚くて心おどりし初便り

目配せの頬笑ましけり松の内

人はみな真っ直に生き成人の日

此の歳で感謝で一杯初景色

今朝も又満足スタート雑煮餅

白菜のざっくり割れた美しさ

わらじ履く素足の赤し寒行僧

娘と二人村の鎮守へ初詣

熊野堂下りて白白初景色

白菜や旨味の匂いコトコトと

お降りや予報外のウォーキング

マスクして家事一切を二三日

高島ふみ女

田村 畦畔

田村 畦畔

渡 赤藤

元気スマイル 23

小澤 アイ子さん

昭和18年3月7日生・73歳（戸田下）



結婚してから今まで農業を生業とし、葉タバコや水稻などで働いてきました。

◆元気の秘けつは？ 好き嫌いせず何でも食べることだよ。

◆毎日心掛けていることは？ 毎日、体を動かすことを意識し、冬には散歩をしているよ。

◆一番の楽しみは？ 長女や三女の子どもと会うのが楽しみだね。

◆一番の思い出は？ 婦人会の行事で仮装や運動会、料理教室など、楽しんで活動できたことだね。

元朝や孫子の幸せ一念に

展望の一句一景初景色

今生の素食も美味し雑煮かな

初山河憚り乍ら過疎の村

物事の始め終りや去年今年

昼灯し仕事始めの村役場

【十一月席題詠より】

冬の虹名句遺して友の逝く

震るるや心を濡らす葬の道

年つまる余生談義や馴み友

八十路過ぎ恩師に賀状書く至福

居座れば眠りを誘ふこたつかな

孫子等と一夜楽しむクリスマス

肝胆相照らす句友や年忘れ

駄句三百駄句りて果つる師走かな

館村 青村

（雪 女）

（ふみ女）

（畦 畔）

（青 村）

盛大生が中学生の学習支援

九戸中学校の冬季休業中の学習会に合わせ、1月5日～11日の中で4日間、盛岡大学の3・4年生がボランティアで学習支援を行いました。中学校1・3年生の学習支援に入り、一人一人の課題や学習進度に応じて、積極的に声を掛けていました。中学生たちも、自分から大学生に質問し、疑問を解決しようとしていました。



盛大生（右）が九戸中生の学習を支援

また、中学校3年生が進路について大学生に質問する場面もあり、自分と年齢が近く教員を目指して学ぶ大学生から大きな刺激を受けていました。

子どもたちの将来像を文章化へ

将来を担う村の子どもたちの、よりよい教育環境の提供および効果的な学校教育実現のため設置された、望ましい教育環境あり方検討委員会の第2・3回委員会が開催されました。

現在委員会では、日頃の子どもたちの様子や、九戸村の子どもたちの現状を分析するとともに、「将来どのような子どもになってほしいか」、「子どもたちに求められる力は何か」について意見交換し、「九戸村の子どもたちの将来像」として文章化に取り組んでいます。

また、将来像実現に向けた学習環境、適正規模についての協議も始まっています。学校規模の適正化の検討は、さまざまな要素に関わる課題であり、今後慎重に協議を行ってまいります。

くのへ朗読会

県内外で朗読活動を行っている2人による恒例の朗読会です。心を揺さぶられる朗読の世界にどっぷりつかってみませんか。

■日時 2月24日（金）

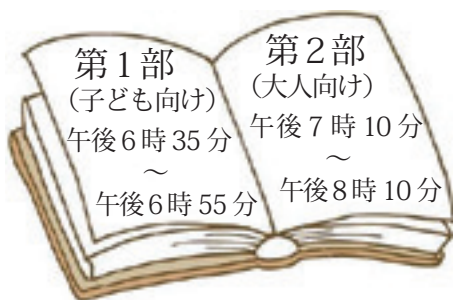
■開場 午後6時

■開演 午後6時30分

■会場 H O Zホール

■出演 俳優 樹原ゆり
俳優 高橋和久

■入場料 一般 500円
高校生以下 無料



【チケットは各学校、支所、公民館で販売しています】

朗読予定作品

■第1部 ●おじいちゃんのごくらくごくらく ●わたしから、ありがとう。
■第2部 ●月島慕情

新入学生は33人予定

【小学校別入学予定者数】

●伊保内小学校	13人
●長興寺小学校	7人
●戸田小学校	8人
●山根小学校	1人
●江刺家小学校	4人
合計	33人

入学予定者は平成29年4月1日時点で満6歳の児童です。入学予定児童数は平成29年1月5日時点

点の人数です。

次の事項に該当する場合は、村教育委員会事務局教育総務班（☎42・2111内線302・333）へ問い合わせください。

■今年3月までに保護者の住所が学区外へ異動する人。
■入学該当の保護者で確認したい事がある人。

村育英奨学生を募集

村では、平成29年度の育英奨学生を募集します。

応募資格

村内に住所を有する保護者の子どもで、高等学校、大学などの入学や進級するための学費などの支払いに、奨学金の付与がなければ就学困難な人

申込期限

3月31日（金）まで
※申込用紙は村教育委員

会で配布しています。

奨学金の月額

- ①高等学校など 15000円以内
- ②高等専門学校など 30000円以内
- ③大学など 40000円以内

申し込み・問い合わせ

村教育委員会事務局教育総務班（☎42・2111内線333）



九 戸 中 学 校

リーダー研で進化を期待

九戸中学校では
1月11日、生徒会
リーダー研修会が
本校の大会議室で
行われました。

1・2年生の全
校生徒会、各専門
委員長、応援団長
副団長、2学年生
徒会のリーダーが
参加し、「リーダー
にとって必要な

事」と題して大久保順子教
諭から研修をもらいま
した。グループごとに分
かれて、生徒会・委員会活動
の実施計画書の作成、グル
ープ討議などが行われました。



真剣なまなざしでリーダー研修会を受講する九戸中学校の生徒たち

37年の歴史を刻む九戸中
学校生徒会が、先輩から脈々
と受け継がれてきた伝統に
新たな一歩をプラスし、大
いなる進化を遂げることを
期待します。

(副校長 野田 寛)

Books ❖ 今月のおすすめ図書

十二人の死にたい子どもたち

沖方 丁 著／文藝春秋



廃業した病院にやってき
た、性格も価値観も環境も違
う、初対面同士の12人の子
どもたち。目的はみんな安
楽死をすること。しかし、そ
こには既に一人の少年が横
たわっていた。彼は一体何者
なのか？子どもたちが出す結
論は実行か議論か…？

女子的生活

坂木 司 著／新潮社

好きなように生きてやる！
女子的生活を楽しむため、東
京に出てきた「みき」は、ア
パレルで働きながら、念願の
おしゃれな生活を満喫中。お
バカさんもたまにいるけど、
傷ついてなんかられない。
読めば胸がスツとする、痛快
ガールズストーリー。



生還者

下村 敦史 著／講談社



ヒマラヤ山脈東部カンチ
ンジュンガで大規模な雪崩が
発生、日本人7人が巻き込ま
れた。その中に4年前、登山
を止めたはずの兄の遺体があ
った。同じ山岳部だった弟は
遺品のザイルが何者かに切断
されたことに気付く！兄は殺
されたのか？

ゆきのひのいえで

あるやま あやこ 作／学研

妹のちいちゃんの世界
で毎日忙しいお母さん。
かまってもらえないお姉
ちゃんのまなは、お母さん
に家出す手紙を書きます…
下の子が生まれて寂しい思
いをしている、兄姉に読ん
であげたい絵本です。



○開館時間／平日9時～19時・土日祝9時～17時
○休 館 日／年末年始

伊 保 内 高 校

記憶に残る修学旅行

2学年長 鶴嶋 広喜

伊保内高校2年生33人は、
12月3日から7日まで、京
都・大阪・奈良への修学旅
行を行いました。

初日の3日には、これか
ら始まる旅行に、期待を膨
らませながら新幹線に乗り
込み、車内ではみんながい
つもより高めのテンション
でした。夕方、清水寺に着
くと、夕焼けの中に清水寺
が溶け込み、舞台からの展

望に古都を感じていました。
奈良公園では、ユニークな
ガイドさんの案内もあり、
現地の風土を一層満喫して
いました。

最大の楽しみである自主
研修とユニバーサルスタジ
オジャパンでは、計画した
ルートを巡り、自分の肌で
感じた京都や楽しいアトラ
クションがいっまでもいい
思い出となったはずですよ。



薬師寺で和尚さんの説法を聞く伊保内高校2年生

最終日は、道頓堀を散策
し京都とは違う雰囲気をも
体験しました。二戸駅に着い
た時の安心した表情からは、
旅行を十分楽しんだことが
うかがえるようでした。無
事に旅行を終えることがで
き、ご家庭のご協力に感謝
いたします。

インフルエンザに注意しましょう

岩手県内でもインフルエンザの流行シーズンに突入し、管内でもインフルエンザの患者さんが急増しています。特に、妊婦や乳幼児、高齢者など抵抗力、体力の弱い人のいる家庭では、本人だけでなく、家族みんなで感染しない（させない）ように努めましょう。

《感染経路と症状》

インフルエンザウイルスが口や鼻から体の中に入ること、発熱やのどの痛み、関節や筋肉の痛みなどの症状が起こります。

発症後、多くの人は1週間程度で回復しますが、中には肺炎や脳症などの重い合併症が現れ、入院治療を必要とする人もいます。症状がある場合は、無理をせずに早めに医療機関を受診しましょう。

《毎日取り組んでほしいこと》

◆外出時には…

①マスクの着用
咳をしている人は、他の人にうつさないために、咳をしていない人

も感染予防になりますのでマスクをしましょう。

◆帰宅後には…

①手洗い
15秒以上かけて、流水、石けんを使って洗い



ます。指先、指の間、親指の付け根、手首も忘れずに洗いましょ。アルコール製剤などの併用もお勧めです。

②うがい

上を向いて15秒間ガラガラうがいをします。

◆家庭では…

①部屋の湿度を50～60%に保ちましょう。

②普段から十分な栄養と、休養を心掛けましょう。

☆家族がインフルエンザに感染した場合、看護をする人を決め、できるだけ他の家族と接触しないようにしましょう。手洗い・うがい・マスクの着用を徹底し、同じタオルや食器を使わないように気を付けましょう。

（保健師 古舘 里美）

国保税の納付に協力を

国民健康保険（国保）は、病気やけがのときに加入者みんなで助け合う制度です。国保税を納めない人がいると「助け合い」の仕組みが成り立たなくなり、国保の運営ができなくなります。加入者が安心して医療を受けられるこの制度を維持するため、国保税の納付に協力をお願いします。

◆国保税の決め方

その年に予測される医療費から、加入者が病院などで支払う一部負担金と国や県などからの補助金を差し引いたものが、国保税の総額となります。

国保税は年度ごとに決められ、年度途中で国保に加入・脱退があったときは、月割で計算した分が課税されます。職場の健康保険（社保など）から離脱したときや他の市区町村から転入したときは、その月の分からの課税となります。

◆国保税を納めないでいると

納期が過ぎても国保税を納めないでいると督促が行われます。督促

促手数料や延滞金を徴収される場合がありますので、速やかに納めましょう。

それでも納めないでいると、通常の保険証ではなく、有効期間が短い保険証が交付されます。有効期間が短いので、ひんばんに更新手続きが必要になります。

さらに、特別な事情もなく納期限から1年以上滞納が続き、納税相談などにも応じていただけないときは、保険証の返還と「資格証明書」の交付が実施されます。

◆資格証明書とは

資格証明書は、国保の被保険者であることを証明するだけのものです。よって、保険医療機関において、提示しても保険給付を受けることはできません。保険医療機関を受診すると医療費の10割（全額）を自分で負担することになり、後で役場で手続きを行い、払い戻しを受けることとなります。

このようなことにならないためにも、国保税は必ず期限内に納めましょう。

学生は納付特例制度あります

20歳以上の人は、学生であっても国民年金に加入しなければなりません。

しかし、本人所得が一定額以下の場合、申請によって国民年金保険料の納付が猶予（先送り）される「学生納付特例制度」があります。保険料を納められないときはそのままにせず、学生納付特例を申請しましょう。初めて申請する人

は、学生証の写しまたは在学証明書の添付が必要です。

学生納付特例の申請は、4月から翌年3月の1年間でありますが、2年1カ月前までの期間について、さかのぼって申請できます。

なお、免除を行った場合の将来受け取る年金額などについて、詳しくは年金事務所まで問い合わせください。

消防署たより

消しましょう その火その時 その場所で

問 二戸消防署九戸分署 ☎ 42-3119

火災予防のため、次の点に注意しましょう。

- 逃げ遅れを防ぐために、住宅用火災警報器を設置しましょう。
- 寝具や衣類、カーテンからの火災を防ぐために、防炎品を使用しましょう。

● 火災を小さいうちに消すために、住宅用消火器などを備えておきましょう。



● 高齢者などを守るために、隣近所の協力体制をつくりましょう。

村内の火災・救急（12月分）

区分	件数	1月から累計	前年比
火災	0件	1件	-4件
救急	21件	308件	+29件

サイバー犯罪に強い社会づくり

他人のID・パスワードを不正

に入手し、本人になりすまして、サービスを不正に利用する「不正アクセス」やパソコン・スマートフォン上のデータを暗号化し、解除するための金銭を要求する「ランサムフェア（身代金要求型ウイルス）」被害が多発しています。

サイバー空間におけるさまざま被害を未然に防止し、安心してインターネットを利用するために、県民一人一人の情報セキュリティ意識やモラルの向上を図り、サイバー犯罪に強い社会づくりを推進することが不可欠です。

◆インターネットを安心・安全に利用するための注意点

- パソコンやスマートフォンには、ウイルス対策ソフトを入れ、OSやパソコンソフトおよびスマートフォンアプリなどは常に最新の状態に更新するなどの、セキュリティ対策を実施しましょう。

● 不審なサイトからダウンロードしたり、コミュニケーションアプリなどで他人から配信されたソフトやアプリは、不用意に利用しないよ

うにしましょう。

● SNSのアカウント乗っ取り被害が増加しています。SNS宛てに届く認識番号は絶対に他人に教えないようにしましょう。

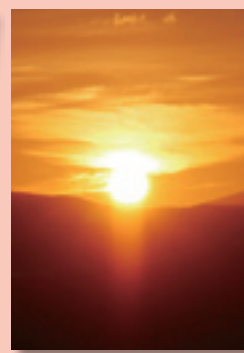
● 心当たりのない送信者からのメールや、怪しげな件名で送られたメールは危険です。開かないで削除しましょう。

● 実在するショッピングサイトを模倣したり、連絡先を偽った偽サイトがまん延しています。ネットショッピングを利用する際は、振込口座情報など内容をよく確認し、信頼できるサイトを利用するようにしましょう。

村内の交通事故（12月分）

区分	件数	1月からの累計	前年比
人身事故	0件	0件	-3件
物損事故	9件	59件	-17件
負傷者	0人	0人	-3人
死亡者	0人	0人	±0人
飲酒運転者	0人	1人	±0人

◎ 村の交通死亡事故ゼロ日数…… 814日 (12月31日現在)



糸魚川市大規模火災 義援金へのご協力を

平成 28 年新潟県糸魚川市大規模火災義援金を、下記の通り受け付けています。

義援金は、日本赤十字社を通じて被災者救援に充てられます。皆さまの善意の協力をお願いします。

なお、これまで
に義援金を寄せて
いただいた人は次の通りです。



(1月10日現在)

- 及川 治男 様 56,500円
ご協力ありがとうございました。

■受付窓口・問い合わせ

日本赤十字社岩手県支部九戸村分区（住民生活課地域福祉班）☎ 42-2111 内線 201

村森林整備計画 変更(案)を縦覧

村では森林法の改正に基づき、九戸村森林整備計画を変更することとし、変更計画案を縦覧します。

■縦覧場所 村農林建設課

■縦覧期限 2月20日(月)まで
(土・日・祝日は除く)

■縦覧時間 午前8時30分～午後5時30分まで

■問い合わせ 農林建設課生産振興班 (☎ 42-2111 内線 251)

固定資産税 第4期
国民健康保険税 第8期

**2月28日(火)が
納期限です**

求人情報

■九戸村役場 ①一般事務(正社員以外) ②九戸村③不問④112,000円～129,600円⑤雇用期間:平成29年2月1日～平成29年3月31日のうち30日間

■株式会社 松本鶏園 九戸孵卵場
①採卵養鶏作業員(正社員以外) ②九戸村③59歳以下④138,240円⑤普通自動車免許一種、試用期間3カ月

■有限会社 竹村商事 ①プロイラー出荷作業員(正社員) ②九戸村など③18歳以上④184,000円⑤普通自動車免許一種、試用期間14日間

■株式会社 九戸清掃センター ①鶏舎内清掃作業員(正社員) ②九戸村③59歳以下④150,000円～164,000円⑤普通自動車免許一種、トラック運転経験、試用期間1カ月

■いわて県北クリーン 株式会社
①営業(正社員) ②九戸村③59歳以下④161,000円⑤普通自動車免許一種、パソコン操作可能な人、試用期間3カ月

■特定非営利活動法人 カントリーハウス愛住 ①介護員(パート労働者) ②九戸村③不問④716円⑤週5日以内、試用期間2カ月

■有限会社 折爪運送 ①捕獲作業員(正社員) ②九戸村など③69歳以下④177,000円～224,200円⑤普通自動車免許一種、試用期間7日間

①職種②就業場所③年齢④基本給⑤資格など

◎1月13日現在の求人情報から掲載しています。求人に関するお問い合わせは、ハローワーク二戸(☎ 23-3341)まで。求人情報は役場ロビーでも配布しています。

休日当番医(9:00～17:00)

月	日	医療機関	電話
2	5	菅整形外科皮膚科クリニック	23-7311
	11	川村医院	23-3252
	12	いちのへ内科クリニック	33-2701
	19	齋藤産婦人科医院	23-2505
	26	カシオペア医院	23-3331

休日当番歯科医(9:00～12:00)

月	日	医療機関	電話
2	5	ますだ歯科クリニック	26-8282
	11	窪島歯科医院	23-2425
	12	沢藤歯科医院	25-4002
	19	森川歯科医院	23-6361
	26	國香歯科医院	23-2764

ごみ収集日 2月

収集区域	瀬内内/宇堂口/泥の木/平内/妻の神戸上・下/館の下山根/荒谷/ニツ家	鹿島/伊保内上・下川向/南田	小倉/長興寺上・下大向/五枚橋/荒田雪屋/田代/柿の木江刺家上・下/道地丸木橋/山屋/細屋
燃えるごみ	毎週水曜日	毎週木曜日	毎週金曜日
不燃・ビン・金物	2月6日(月)	2月7日(火)	2月13日(月)
空き缶	2月21日(火)	2月27日(月)	2月28日(火)
粗大ごみ		2月14日(火)	
紙・プラ類	2月9日(水)	2月15日(水)	2月23日(水)

※ 指定日に、指定の袋で出しましょう。

◎住民生活課保健衛生班☎ 42-2111 内線 123



村外に在住の人へ 広報くのへを郵送

村外に住んでいて「広報くのへ」の郵送を希望する人に、毎月広報紙の送付を行っています。

■**申込方法** 郵送先の住所と氏名を明記の上、140円切手12枚を添えて、九戸村役場総務企画課広報担当（〒028-6502 岩手県九戸郡九戸村大字伊保内10-11-6）へ持参、または郵送してください。

■**申込締切** 3月9日（木）

■**申し込み・問い合わせ** 総務企画課庶務財政班（☎42-2111 内線168）

権利擁護セミナー 分かりやすく紹介

認知症や障がいなどによって支援を必要とする人の権利擁護や成年後見制度について、分かりやすく紹介します。

■**日時** 2月22日（水）

午後1時30分～午後4時20分

■**場所** 二戸市民文化会館
中ホール

■**内容**

○講演「私らしい、かけがえのない人生！～演劇を通じ権利擁護・成年後見制度を知る～」

講師：かな福祉相談支援事業所認定社会福祉士 高橋岳志氏

○パネルディスカッション「後見活動報告・さまざまな立場から見た成年後見制度」

■**申込締切** 2月15日（水）

■**申し込み・問い合わせ** NPO法人カシオペア権利擁護支援センター（☎43-3042）

ありがとうございます 温かい寄付

10月14日、有限会社阿部悦三商店代表取締役阿部誠様から村へ、200万円寄付いただきました。

寄付金は村営くのへスキー場のトイレ改修に活用してほしいとのことです。

大切に活用させていただきます。



ふるさと納税

先日、ふるさと納税として3人から寄付をいただきました。寄付金は、住みよい村づくりのために大切に活用させていただきます。ありがとうございました。

●鈴木 一雄 様 30,000円

●兼田 忠興 様 200,000円

●任海 ゆり 様 20,000円

■**問い合わせ** 総務企画課庶務財政班（☎42-2111 内線168）

お詫びと訂正

広報くのへ1月号8ページ「村健康福祉大会」の記事で、ひめぼたのこども園の「小枝愛知」ちゃんとの記事は「小枝愛和」ちゃんの誤りでした。お詫びして訂正します。

編集後記

◆新年早々、初めて体験したことが2つありました。インフルエンザの予防接種を受けたこと、初日の出を見れたこと。九戸村の自然の美しさを見てうれしかったと同時に、人の温もりを感じる事ができ、幸先のよいスタートを切ることができました。（下村）

人のうごき

（平成29年1月1日現在）

●**人口** 6,068人（－3）

男 2,916人（－4）

女 3,152人（＋1）

●**世帯数** 2,171世帯（＋6）

（カッコ内は前月比）

転入 8人（112人）

転出 3人（133人）

出生 3人（34人）

死亡 11人（99人）

（カッコ内は1月からの累計）



伊保内高等学校の生徒（左）が自分たちで描いた紙芝居を使い、江刺家小学校全子ども会36人に読み聞かせをしました

村地域子ども読書会

村地域子ども読書会は1月5日と6日、村内12会場にて行われました。伊保内高等学校の生徒が村内小学生に読み聞かせをしたり、交流活動を行ったりするこの読書会は、今年で37回目を迎えました。

今回は、同校1・2年生63人と3年生25人が宮沢賢治作の「月夜のでんしんばしら」を児童へ読み聞かせ、地元への愛着心を育みました。

江刺家ふるさとセンターでは5日、江刺家小学校全子ども会36人が参加し、高校生6人との触れ合いを楽みました。高校生が自分たちの手で描いた紙芝居や絵本を児童たちに朗読。声の強弱をつけたり感情を表情で表したり、児童たちにも理解できるように表現していました。

その後、トランプやジェスチャーゲームなどで、児童たちとコミュニケーションを図り、楽しいひと時を過ごしていました。七戸友利乃さん(江

刺家小1年)は、「お兄さんたちと一緒に遊べて楽しかった」と笑顔。中野駿人さん(伊保内高2年)は、「想像力を働かせて作った紙芝居を喜んでくれて良かった」とほほ笑んでいました。

村老人福祉センターでは6日、高校生7人が地元子ども会29人に読み聞かせを行いました。また、

だるまさんが転んだのゲームや、声を出さずに動作だけで動物などを伝える遊びを通じて、心と心の触れ合いを満喫していました。

本を介して 心を通わす

さらに、同センターでは新春ふれあい餅つき大会も行われ、戸田保育園の年長児6人や地元の皆さんも加わり、餅つきやミズキ団子の飾り付けをして、今年一年の五穀豊穡と無病息災を祈願しました。子どもから高齢者まで一同に会して交流を深めながらつきたての餅を食べ、安心して健康に過ごせるよう祈りました。

言葉を使わず動作で伝える遊びを楽しみました



保育園の先生とミズキ団子作りをする戸田保育園園児



体で表現した動物を当てるゲームを楽しむ江刺家小子ども会

