

この冊子で会員登録を行った感想をお寄せください

冊子内の説明でわかりにくいところ、進み方がわからなくなったところはありませんでしたか。次に登録する方のために、改善点があればお知らせいただけますようお願いいたします。

改善に向けて内容を採用させていただいた方に、粗品を進呈します。
Webから、もしくは住所・氏名を明記の上、郵送でお送りください。

宛先

Web: <https://yomipo.yomiuri.co.jp/present/detail/5102>

郵送: 〒100-8055

読売新聞東京本社メディア局オンライン部
登録の手引感想係



デジタルの知識を増やしていくのにおすすめです。

新聞では

デジタルでは

読売新聞朝刊掲載
「デジライフ」(日曜)

スマートフォンなどデジタル機器の知識から、最新の情報通信技術 (ICT) まで、幅広く紹介しています。

読売新聞オンライン「入門!! デジタル部」

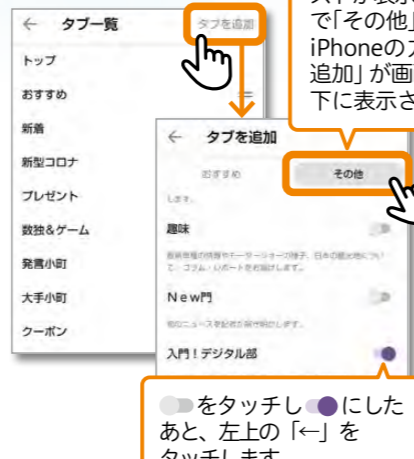
読売新聞朝刊掲載のデジライフの記事がバックナンバーを含めて読めます。スマートフォンの音声での操作方法、ユーチューブの見方、QRコードの読み方など、これまで掲載してきた基礎知識が全部読めるので、インターネット利用の教科書としてお使いいただけます。

アプリのタブに「入門!! デジタル部」を追加する方法

最初、左の「おすすめ」リストが表示されているので「その他」を押します。iPhoneの方は「タブを追加」が画面のいちばん下に表示されています。

●をタッチし●にしたあと、左上の「←」をタッチします。

アプリのタブについての説明は、本冊子9ページ。



読売新聞オンライン YOL 登録の手引

- はじめに**
読売新聞オンラインがあれば、あなたの新聞のある暮らしがもっと豊かに。 P02-03
- 登録編①**
読売新聞オンラインアプリから登録します。 P04-05
- 登録編②**
受信したメールを開き情報を入力すると、登録が完了します。 P06-07
- 活用編①**
紙面・スマホ両方で新聞を読み、記事検索やスクラップも利用しましょう。 P08-09
- 活用編②**
「よみぼランド」は、プレゼント情報や、福引、頭の体操クイズなど楽しい内容満載。ポイントもたまります。 P10-11
- スマホの基本知識** P12-15
- お助け Q&A** P16-17
- 使用時のよくある疑問点・注意点** P18
- アプリを使わずに登録する方法** P19

説明に従って登録しよう!



読売新聞オンラインがあれば、 あなたの新聞のある暮らしがもっと豊かに。

はじめに

登録すると何が便利？

ポイント1 新聞がいつでもどこでも読める

お好きなスタイルで
使い分けが可能です

こんなときに使ってください

● 災害等で万が一紙の新聞が届かなかったとき



● 旅行される時、またご自身が入院しなくてはならないとき



新聞の
レイアウト
そのままに

朝刊紙面

外出先や旅行先でも読むことができます。全国各県の地域ニュースも載りますので、故郷の情報を見ることも。拡大も自在。



日々の生活にも役立ちます

例えば…

何日か前の新聞で
読み忘れた記事が
あった！



紙の新聞だと
「いつの記事だっけ」と
探しなおすのも
大変です。

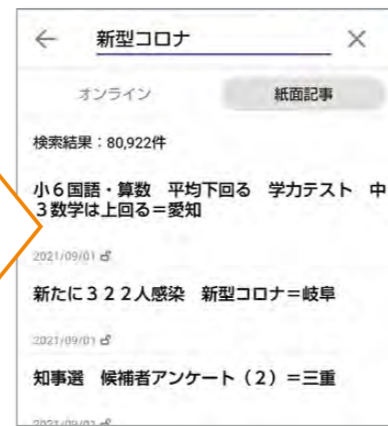
以前の新聞で
読んだ記事を
もう一度読みたい！



もう古紙回収に
出してしまった…。

検索して
読もう

デジタルで便利に解決



過去1年分の記事が検索できます。

ポイント2 あなたの生活にお得をプラス



プレゼントに応募できる
ポイントもたまる

毎日新着プレゼントがある「よみぼランド」をチェック。アンケート回答などで、読売新聞のポイント「よみぼ」もたまります。「よみぼ」は1ポイント=1円相当で電子マネーや現金に交換できます。



頭のトレーニングが
できるコンテンツが充実！

1日3回、頭のトレーニング「頭の体操クイズ」に挑戦。時事問題、歴史、一般常識など幅広いテーマから出題。数独も楽しめます。



読売新聞オンラインの担当です。
登録は私がお案内します。

オンライン部の恩田さん



ご注意

- 読者会員登録を過去したことがある方は、新規登録はできません。
- IDやパスワードがわからなくてログインできなくなっている方は、16ページをご覧ください。

〈問い合わせ〉
読売新聞読者センターデジタル担当
0570-043435 (9~18時)

はじめに

読売新聞オンラインアプリから登録します。

登録編 1

ステップ 1 読売新聞オンラインアプリを追加します

「スマホの基本知識」
(12~15ページ)も
ご覧ください。

1 インターネットから
Yahoo! や Google で

読売新聞オンラインアプリ

と検索します。
15 ページに「音声入力」での
検索方法の説明があります。



こちらを読み取って
アクセスすることも
できます。



iPhone・iPad
背面にリングのマーク
が付いている方

読売新聞オンラインアプリ

App Store

読売新聞オンラインアプリは無料です。支払い方法を聞く画面が出たら「スキップ」をタッチしてください。



アプリのダウンロードが始まります。
(数分かかります)



「開く」のボタンが濃い色になったらタッチします。

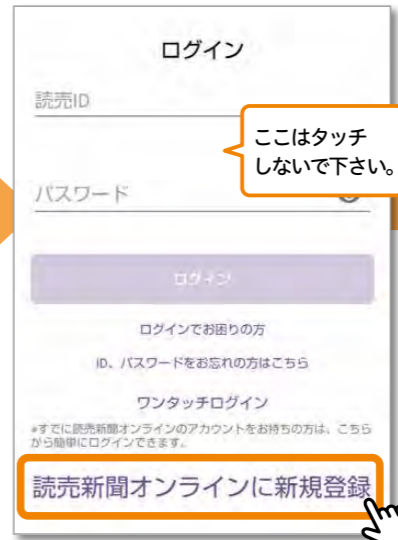
ステップ 2 メールアドレスを登録します

1



「次へ」をタッチします。
(4 ページ分、同様にタッチします)
「通知を送信します」と表示された
場合は「許可」をタッチします。

2



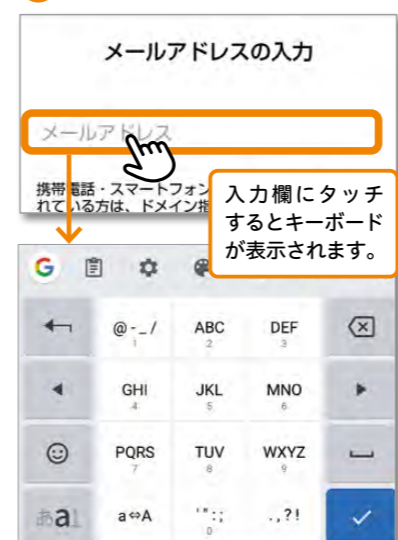
この画面が表示されない場合は
マーク(画面左上か右下にあり
ます)をタッチし、出てきた
読売新聞オンラインに新規登録
にタッチします。

3 「読売新聞ご購入の方」にタッチ



読売新聞を
購読されていない方は
こちらから会員登録
(一般会員・無料)ができます。

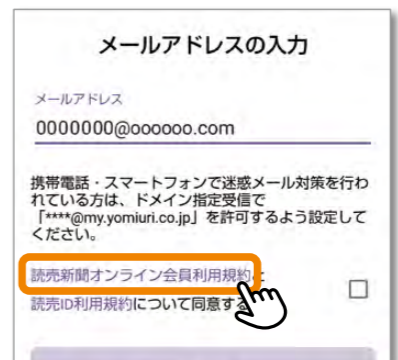
4 メールアドレスの入力



アルファベットのキーボードにする方法は 13 ページ参照。
※メールアドレスを入力しても次へ進めない場合は 17 ページ上段をご覧ください。

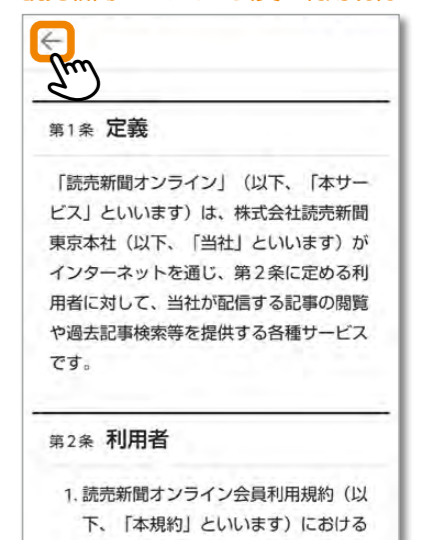
メールアドレスが入力できたら
会員利用規約の確認をします

利用規約の確認を後でする方は
次のページの 5 へ進んでください。



紫色の字の部分を押すと利用規約が表示されます。

読売新聞オンライン会員の利用規約



内容を確認したら左上の矢印を
タッチします。
※iPhone、iPadの方は右上の「×」マーク
をタッチします。



受信したメールを開き 情報を入力すると、登録が完了します。



登録編 2

※登録がうまくいかない方は
17ページをご覧ください。

5 メールアドレスの入力

メールアドレス
0000000@oooooo.com

この四角をタッチすると

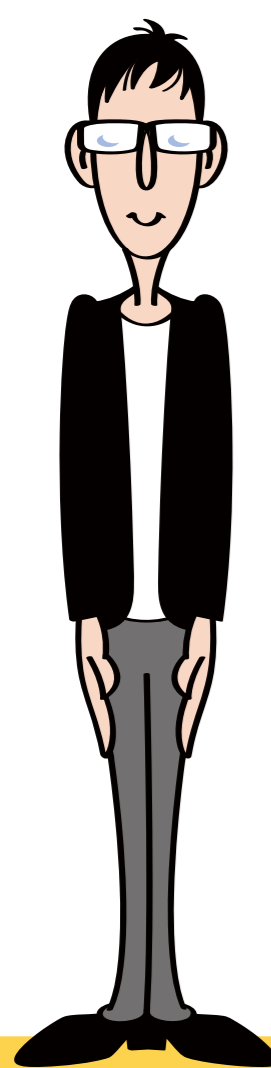
チェック印が入り、下の「登録する」ボタンが濃い紫色になります。

登録する

ご案内のメールをお送りしました
まだ手続きは完了していません
メール本文中のリンクをクリックして、手続きを続けてください。

この画面が表示されたらホーム画面に戻って受信メール箱を開き、届いたメールをチェックします。

ステップ 3 会員登録します



1 「読売新聞オンライン」からのメールを開き、文中に記載されている青い文字 (URL) に軽くタッチします。

【読売新聞オンラインアプリ】引き続き登録情報の入力をしてください

0000000@oooooo.com様

読売ID会員事務局です。

「読売新聞オンライン」の利用登録をお申込みいただき、ありがとうございます。登録はまだ完了しておりません。ご本人確認のため、「1時間」以内に、下記URLから会員情報の登録ページにアクセスし、引き続き登録情報の入力をお願いいたします。

<https://app.yomiuri.co.jp/CZif/>

<ヒント>

- メールが見つからない場合は迷惑メールフォルダを確認してください。
- 有効期間はメール送信から1時間です。1時間以上たって無効になった場合は、5ページステップ2からやり直してください。

2 新しくパスワード「半角英数字を組み合わせた8文字以上」を決めます。👁️印を押してから上の欄と下の欄に同じものを入力します。

パスワードの設定

パスワード

パスワード (確認用)

※パスワードは他人から推測されにくいものを設定してください。半角の英字、数字を組み合わせた8文字以上を推奨します。

次へ

上下欄に入力できたら「次へ」

パスワードメモ欄

8文字

「半角英数字の組み合わせ」8文字以上

3 購読者情報を入力します。

・姓・名・フリガナ・生年月日・性別
・郵便番号・住所・電話番号

購読者氏名*

姓

名

購読者氏名 (フリガナ)*

生年月日*

性別*

郵便番号*

住所*

7ケタ入力して「住所自動表示」にタッチすると該当住所候補が出ます。

該当するものにタッチします。

上下にスライドさせる

候補年月日が出てくるので年から上下に動かして濃い色のところにご自身の生まれた年を持ってくる。月と日も同じように。

受信するメルマガ

読売トークだね!メルマガ

読売朝刊ヘッドライン

必要ないメールは●にタッチし●に変えると非受信設定になります。

確認

入力がすんだらタッチします。

4 購読者情報の確認

購読者情報の確認

入力した情報が列記されています。

内容を確認してタッチします。

確認

不備がある場合、該当部分が赤い表示になっています。

左上の「←」で前の画面③に戻って修正したら「確認」をタッチします。

登録完了後

- 「情報入力」になります。右上の「スキップ」をタッチします。
- このメッセージが出たら画面にタッチします。

登録は完了です。おつかれさまでした!!

5 読者会員登録の手続きはこれで終了です

ご入力いただいた内容にしたがって、読売新聞販売店が購読の確認をいたします。購読確認が完了すると、会員ステータスが「読者会員 (申請中)」から「読者会員」になります。

2週間程度経っても、会員ステータスが「読者会員」にならない場合は、現在配達を担当している読売新聞販売店(YC)にお問い合わせください。上記の方法で解決しなかった場合は、読者センターデジタル担当窓口 (下記) までお問い合わせください。

お電話でのお問い合わせ
0570-043435
読者センターデジタル担当 (午前9時～午後6時)

あなたの読売ID
00000000@0000.com

パスワード
ご自身で設定されたものです

次へ

紙面・スマホ両方で新聞を読み、 記事検索やスクラップも利用しましょう。



活用編 1

読売新聞オンラインを スマホで見る方法

アプリを追加すると自動的にホーム画面に表示される「読売新聞オンライン」のマークをタッチしてください。見当たらない場合は、画面を左右や上下になでて、画面の横や下にあるかを探します。



スマホに最適なレイアウト（横書き）で読みたいときはこちら！
タブのニュースジャンルから選んだり、見出しから記事を開覧したりできます。

「朝刊紙面（紙面ビューアー）」
新聞のレイアウト（縦書き）で読みたいときはこちら！

紙面ビューアーの使い方

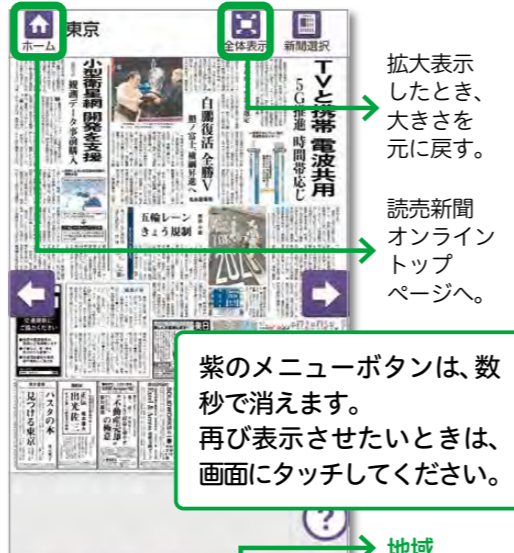
ページを移動するには



拡大するには



メニューの説明



ページ一覧



日付



号外



おくやみ



地域
都道府県
一覧が表示される

タブを使って記事を探す この部分を「タブ」と呼びます。

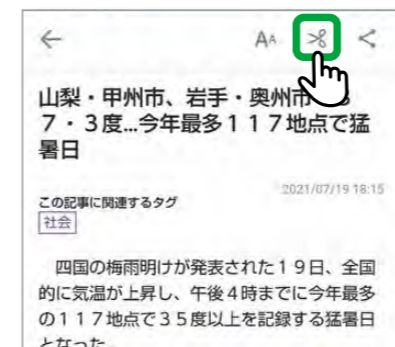


目当てのジャンルをタッチして表示しましょう。

トップページへの戻り方



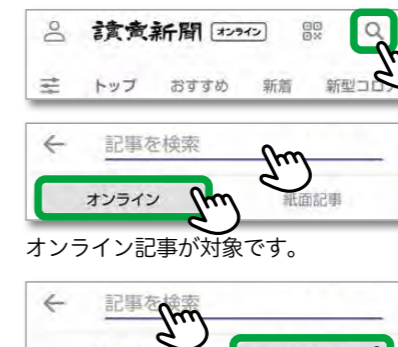
気になる記事を取っておける！ （スクラップ）



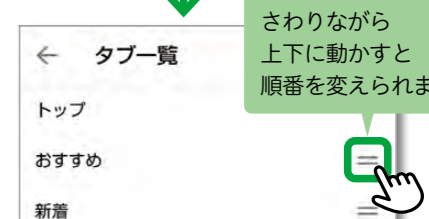
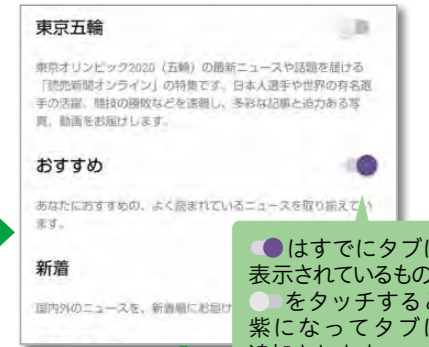
読みたいジャンルを好みの配列にできる！ タブを自分好みの配列にする方法です。



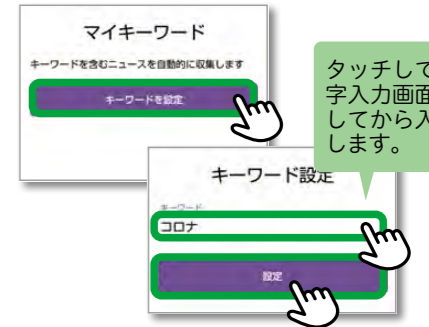
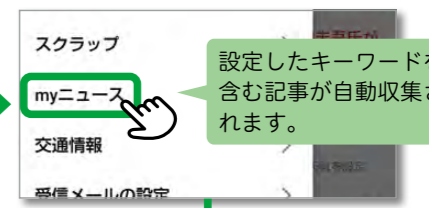
調べたい言葉で探せる！ （記事検索）



スクラップした記事を読む！



気になる言葉を設定して 記事を集める！



「よみぽランド」は、プレゼント情報や、福引、頭の体操クイズなど楽しい内容満載。ポイントもたまります。

活用編 2

福引で当たったり、アンケート回答やネットショッピングをしたりすると、「よみ」うり新聞の「ぽいんと」＝「よみぽ」がもらえます。たまったポイントは、1ポイント＝1円相当で、電子マネーや現金、コンビニのクーポンなどに交換することができます。プレゼントは毎日新しいものがあります。あなたも、プレゼント・ポイント生活を始めてみませんか！

よみぽランドへの行き方

- 1 「よみぽランド」にタッチします。
- 2 「さっそく使い方をみる」をタッチします。
- 3 紹介ページが表示されます。

プレゼントに応募しよう！

- 1 人気順や締め切りが近いものから探せます。
- 2 気になるプレゼントを選びます。
- 3 内容を確認して「応募ページへ」にタッチします。

よみぽランドのプレゼントは、毎日更新！

- ・ 地元の特産品
- ・ 29日は肉の日
- ・ 金曜日は抗菌・除菌
- ・ 土曜日はお米の日
- ・ 日曜日はマルシェの日
- ・ オンラインセミナーの無料招待
- ・ ほか

人気カテゴリ

1日1回福引で運だめしをしよう！

- 1 「くじ」にタッチします。
- 2 クイズに答え、「回答する」にタッチします。
- 3 正解したら「スタート」にタッチします。
- 4 当たれば「よみぽ」がもらえます。

1日3回挑戦！頭の体操クイズ

1日3回、1回3問出題されます。出題時間は0時、8時、16時。

- 1 トップ画面にある「頭の体操クイズ」にタッチします。
- 2 「クイズをはじめる」にタッチします。
- 3 「問題を始める！」にタッチします。広告を再生してから答える場合があります。

1問正解するとスタンプが1個もらえます。12個たまるまで「よみぽ」が当たる抽選に参加できます。

スタンプは画面下の方に表示されます。

毎週金曜日はスタンプ2倍デー！1問正解するとスタンプが2個もらえます！

アンケート

回答すると「よみぽ」がもらえます。

たまった「よみぽ」の確認

「よみぽ」の交換

※画面のデザインは一部変更される場合があります。

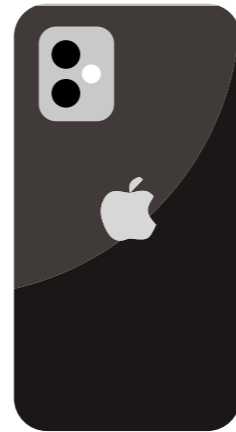
スマホを使うための一般的な情報です。

あなたのスマートフォンはどっち？

まずはお持ちのスマートフォン（スマホ）の種類を確認してみましょう。一番簡単な見分け方はスマホの背面に「リンゴのマーク」が刻印されているかどうか。

リンゴマークがなければAndroid（アンドロイド）という種類、ついていたらiPhone（アイフォーン）という種類のスマホです。シニア向けスマホとして知られている「らくらくホン」などは、Androidスマホです。

iPhoneは1社（Apple社）だけが作っています。Androidスマホは複数の会社で作っているので、機種によってボタンの位置や操作が異なる場合があります。



リンゴのマークが
ついていたら
iPhone。
ついてなければ
Androidです。

電源ボタン

軽く電源ボタンを押して、画面が明るくなること、もう一度電源ボタンを押すと画面が暗くなることを確認しましょう。
※電源ボタンを長く押し続けていると、別の操作になります。



ホーム画面とアプリ

電源を入れて最初に目にする、時刻の表示されている画面をロック画面といいます。個人情報の詰まったスマホの画面をロック（見せない）するのが役割です。ロック画面は、番号を入力したり、画面をなぞったりして解除します。機種によっては指紋認証や顔認証も利用できます。ロック画面を解除すると、小さい絵柄の並んだホーム画面になります。ホーム画面はすべての操作の起点となる画面です。ホーム画面にある小さい絵柄（アイコン）の一つ一つをアプリといいます。アプリは自分で追加することができます。スマホをしばらく操作していないと、画面が暗く（スリープの状態）なりますが、画面に軽く触れたり、電源ボタンを押したりすると、また明るくなります。使っていない時は画面を暗くして、バッテリーの消費を抑えているのです。



基本的な操作を確認しよう

スマホは指で操作します。爪を立てず指の腹でスマホに触るようにしましょう。

タップ
対象となるものを指で軽くタッチする操作：何かを選ぶ時に使います。スマホで最も出番が多いのがこの操作です。指の腹にテーブルの上のゴマ粒をくっつけて拾うぐらいの力加減です。

スワイプ
対象となるものを指で動かす操作：何かを動かす時に使います。

ピンチアウト
指2本で画面を軽く押し広げる操作：画面を拡大する時に使います。

ピンチイン
指2本で画面を軽くつまむ操作：画面を縮小する時に使います。

スマホの基本知識 1

文字・アルファベット・数字の入力

スマホは文字を入力できる場所をタップすると、キーボードが表示される仕組みです。スマホのキーボードは「ひらがな」「アルファベット」「数字」を切り替えて使います。最初に表示されるのは、「あかさな……」の並んだ「ひらがな」のキーボードです。メールアドレスに使われる@（アットマーク）は、アルファベットに切り替えて入力します。

キーボードの切り替え Androidスマホの場合

「あa1」や「A1」など、「あ」「A」「123」などが表示されているキーをタップするたびに、キーボードの種類が入り替わります。色が付いたり、強調されている文字のキーボードが表示されます。使っている機種により多少異なります。



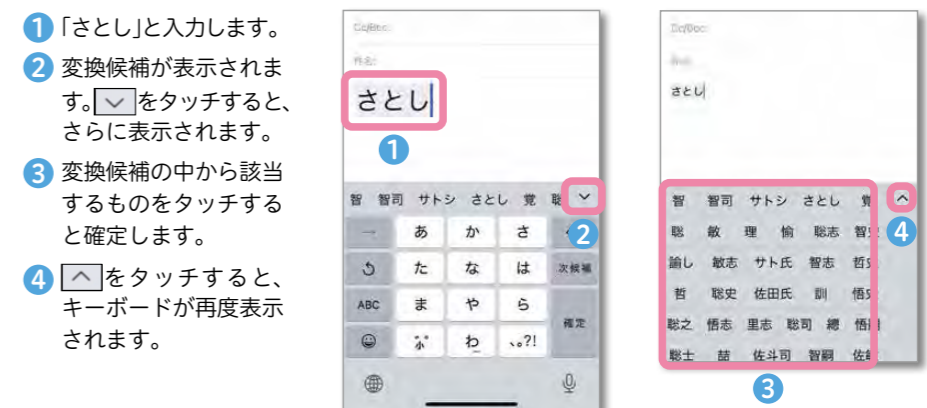
キーボードの切り替え iPhoneの場合

アルファベットを入力するには「ABC」、数字や記号を入力するには「123」、ひらがなを入力するには「あいう」のキーをタップして文字の種類を切り替えます。



漢字やカタカナへの変換

ひらがな入力にして文字を入力すると、キーボードの上に漢字やカタカナの変換候補が表示されます。入力したいものをタッチすると、その文字で確定されます。また、すべてを入力しなくても、変換候補の中に入力したい単語が表示されている場合があります。文字入力では、初めの何文字かを入力し、表示される変換候補の中に利用できるものがあるかどうか、確認すると効率的です。

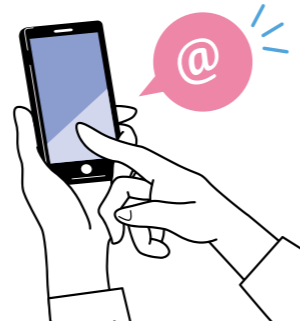


読売新聞オンラインの登録の際 必要になる情報です。

自分のメールアドレスを確認しよう

読売新聞オンラインの登録にはメールアドレスが必要です。自分のメールアドレスを確認しましょう。

メールアドレスには必ず「@」(アットマーク)という記号が使われています。メールアドレスを確認する方法を紹介します。わからない場合は、メールをやりとりしている家族や知人に聞く、携帯電話ショップなどでもらった書類を確認する、最寄りのショップに行き確かめるなどの方法もあります。



Androidスマホで「電話アプリ」を使う方法

1. ホーム画面の電話マークをタッチします。
2. 上にある【連絡先】をタッチします。
3. マイカード(または自分の連絡先)をタッチします。
4. メールアドレスを確認します。

Androidスマホの「設定」で確認

1. ホーム画面の【設定】をタッチします。
2. 【アカウント】をタッチします。
3. 【docomo】などの項目をタッチし、自分のメールアドレスを確認します。

契約電話会社のメールアドレスを使っている方

<ドコモ>

●●●●@docomo.ne.jp
ドコモメールアプリを起動し、フォルダー一覧画面の左上

<au>

●●●●@ezweb.ne.jpなど
Eメールアプリを起動し、左下MENU→Eメール情報

<ソフトバンク>

●●●●@softbank.ne.jpなど
メールアプリを起動し、設定→電話番号・メールアドレス

メールアドレスが確認できたら
こちらに書いておきましょう!

@

アドレス末尾は「.ne.jp」「.com」「.co.jp」などです。末尾まで書き取ったか確認しましょう。

iPhoneで「電話アプリ」を使う方法

1. ホーム画面の電話マークをタッチします。
2. 下にある【連絡先】をタッチします。
3. 一番上にある自分の名前をタッチします。
4. メールアドレスを確認します。

iPhoneの「設定」で確認

1. ホーム画面の【設定】をタッチします。
2. 一番上の自分の名前をタッチします。
3. 【名前、電話番号、メール】をタッチします。

ホーム画面に戻る

スマホで出番の多い、ホーム画面に戻る操作を覚えておきましょう。スマホではアプリを使った後で、ホーム画面に戻り、また別のアプリを出すという作業を繰り返します。ホーム画面がすべての操作のスタート地点となります。

Androidスマホの場合

スマホ本体にホームボタンのあるタイプ、スマホの画面にホームボタンのあるタイプがあります。画面の下にある、○や―、また↑などがホームボタンの役割をします。軽く押すとホーム画面に戻れます。また、ホームボタンがない機種もあり、その場合、画面を下から上にゆっくり動かしてホーム画面に戻ります。



iPhoneの場合

iPhoneでは、ホーム画面に戻るためのホームボタンがあるかないかで、操作が変わります。スマホ本体に丸いホームボタンのあるiPhoneでは、ホームボタンを押せばホーム画面に戻れます。ホームボタンのないiPhoneは、画面を下から上にゆっくり動かしてホーム画面に戻れます。



スマホの基本知識 2

アプリの追加とは

スマホは必要に応じてアプリを追加して使うことができます。自分のスマホに部品を一つずつ足していくような感覚です。スマホにはアプリ専門店が最初から用意されています。

Androidスマホの場合



Playストア(プレイストア)からアプリの追加を行います。アプリを追加する時にパスワードを入力する画面は特に表示されません。らくらくホンをお持ちの場合、Playストアがスマホに入っていない場合があります。Playストアが見つからない場合は、19ページにある方法で登録を始めてください。

iPhoneの場合



App Store(アップストア)からアプリの追加を行います。パスワードを入力する必要があります。iPhoneを購入した時にApple ID(アップルアイディー)を設定します。その際決めたパスワード(必ずアルファベットの大文字と小文字、そして数字が含まれます)が、アプリの追加の時に必要になります。お手元にご準備ください。パスワードの代わりとなる指紋認証を設定している方は、アプリの追加の時にiPhoneのホームボタンに登録した指をのせます。また、顔認証を設定している方は、iPhoneの横にある電源ボタンを2度素早く押して、iPhoneに視線を合わせます。

音声入力で検索

スマホの小さいキーボードではどうも入力しづらい、という方は音声入力を試してみましょう。話したことがそのまま文字になるので、慣れればとても速い入力方法です。文字を入力する時に画面をよく確認し、マイクのマークがあれば、どのアプリでも音声入力ができます。

※初めて使用する時に、確認メッセージが表示される場合があります。【許可】や【同意する】などをタップして、設定を終了します。※インターネットに接続できない場所では音声入力を利用することができない場合があります。

- ひらがなのキーボードが見えている状態(日本語入力できる状態)で試しましょう。
- マイクをタップしたら、すぐに話しかけましょう。



音声入力で「読売新聞オンラインアプリ」を検索する方法を紹介します。

音声入力・Androidスマホの場合

1. クロームマークをタッチします。マークがある場所は、右の写真とは異なる場合があります。
2. 検索欄の横にあるマイクをタッチします。
3. すぐに「よみうりしんぶんおんらいんあぶり」と話しかけます。
4. 表示された検索結果にタッチします。



音声入力・iPhoneの場合

1. サafariマークをタッチします。マークがある場所は、右の写真とは異なる場合があります。
2. 画面の上部にある検索欄をタッチします。上部に検索欄がない場合は、「+」を押して新しい画面を開きます。
3. キーボードのマイクをタッチし、すぐに「よみうりしんぶんおんらいんあぶり」と話しかけます。
4. 話した言葉が表示されたら、言葉をタッチして音声入力を終了させます。
5. 【検索】をタッチします。





Q ID、パスワードがわからなくなったので読売新聞オンラインにログインできません

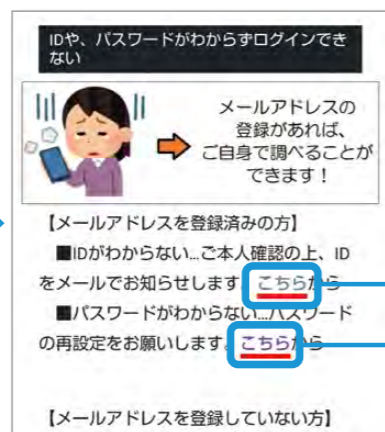
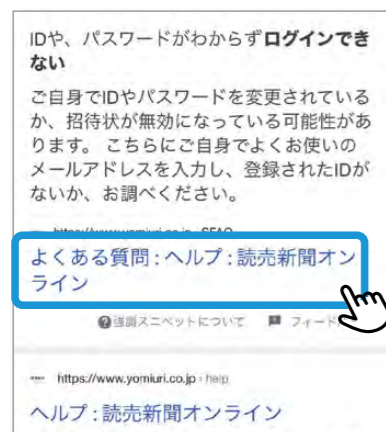
A



メールアドレスを登録済みの方は、ご自身でIDを調べたり、パスワードを再設定したりすることができます。

Yahoo! や Google で

読売新聞オンラインアプリ ログインできない と検索します。



進んだ画面の指示に従い、必要情報を入力して「送信する」を押します。登録メールアドレスにメールが届きますので確認してください。

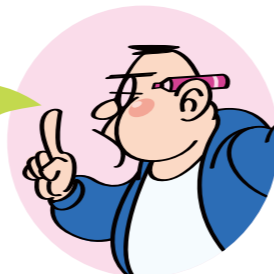
→ IDがわからない方

→ パスワードがわからない方

● 読売IDは、「ご自身が登録されたメールアドレス」であることが多いです。

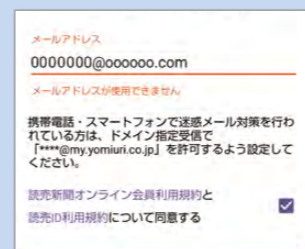
※メールが届かないなど、上記の手続きが何らかの理由でできない方は、お手数ですが右ページの「読売新聞読者センターデジタル担当」へお問い合わせください。

メールアドレスを登録していない方は読売新聞読者センターデジタル担当へお問い合わせください。



登録がうまくいきません……

メールアドレスを入力しても 進めない。 姓名・住所・電話番号などを入力したらメッセージが出る。



すでに会員登録されているため、新規登録はできません。 ※読者会員登録は1購読につき1IDです。お名前、ご住所、生年月日で本人確認をさせていただいた上で、登録済みのIDをお調べしますので問い合わせください。

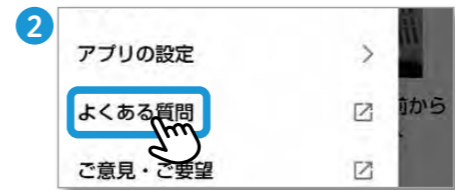
読売新聞読者センターデジタル担当

📞 0570-043435 | 🕒 9:00~18:00 無休

困ったときはここも見てみましょう

● アプリの「よくある質問」

1 アンドロイド・らくらくフォンの方は左上、iPhoneの方は右下にある🔍マークをさわる。



● 「読売新聞オンラインヘルプ」で検索

<https://yomiuri.co.jp/help>

スマートフォンの方はQRコードを読み取ってください。



● 「よみぽランド」について (ポイント「よみぽ」の付与や交換についてなど)

よくある質問 <https://faq.yomipo.yomiuri.co.jp/hc/ja> をご覧ください。

スマートフォンの方はQRコードを読み取ってください。



よみぽランドについてご不明点が解決しない場合は、お問い合わせください。
<https://yomipo.yomiuri.co.jp/contact>

使用時のよくある疑問点・注意点

アプリの更新について

読売新聞オンラインアプリは、お使いいただきやすいように少しずつ改善をしています。「新しいバージョンに更新してください」というお知らせが表示されたら、そのお知らせをタッチして更新画面へ飛ぶことができます。アプリの更新通知が来たら、必ず更新をお願いします。



ご家族で使う場合のご注意

1つの登録で、同時に2台の端末で使うことができます(スマートフォン2台、スマートフォンとパソコン1台ずつなど)。3台目の端末でログインすると1台目がログアウト状態になります。読者会員限定記事を読む際に再度「ログイン」をしてください。



読売新聞オンラインが固まって動かないとき

- 1 「再起動」します。
(Androidの場合) 電源ボタン(右側面にあることが多い)を押し続けると、「電源を切る」「再起動」などのメニューが表示されます。「再起動」を押します。
iPhoneは機種によって方法が異なります。
- 2 いったん電源が切れたあと自動的に起動しますので、起動が完了するまで待ちましょう。

ログインのままお使いください

読売新聞オンラインの利用が終わるごとにログアウトをする必要はありません。次も、ログイン状態で使い始めることができます。ただし、1か月以上お使いにならないと自動的にログアウトされますので、再度ログインしてください。



新しいスマホに変わるとき

スマホが変わってもIDは変わりません。古いスマホのうちに、IDを確認しておきましょう。



IDの確認方法(パスワードがわからない時は、再設定できます)

パスワードを入力して「次へ」にタッチします。

アプリを使わずに登録する方法

アプリの追加ができない方、パソコンの方はこちらの方法をご利用ください。

- 1 インターネットからYahoo!やGoogleで「読売新聞オンライン」と検索します。
- 2 検索結果「読売新聞オンライン」にアクセスします。
- 3 「新規登録」をクリックします。

- 4 読売新聞オンライン会員新規登録画面で「読売新聞をご購読の方(無料)」をクリックします。
- 5 メールアドレスの入力画面になります。このあとの登録の流れは、アプリと基本的に同じですので、7ページからの説明に従って登録を進めてください。

パソコンの方はこの方法でご登録ください

本冊子を監修いただいた増田由紀先生のご紹介

2000年に千葉県浦安市に、ミセス・シニア・初心者のためのパソコン教室「パソコンプラザ」を開校。2020年10月からは、全国どこからでもオンラインで学べるオンラインスクールにリニューアル。現役講師として講座の企画から教材作成、テキスト執筆などを行っている。日経BP社「いちばんやさしい60代からのAndroidスマホ」など著書多数。

疑問点・注意点・アプリを使わずに登録する方法