

## 32. Η λατρεία των Εβραίων στη συναγωγή το Σάββατο

- Η συναγωγή ως κέντρο της εβραϊκής κοινότητας
- Ο εσωτερικός χώρος της συναγωγής και η τέλεση της λατρείας

Οι ορθόδοξοι χριστιανοί προσεγγίζουν πάντοτε με σεβασμό και αγάπη όχι μόνο τους ετερόδοξους, αλλά και όσους ανήκουν σε άλλες θρησκείες. Η πρόταση των συμμαθητών μας, του Συμεών και της Δεββώρας, οι οποίοι ανήκουν στην Ιουδαϊκή θρησκεία, ήταν για μας μια καλή ευκαιρία να αποδείξουμε στην πράξη αυτό το σεβασμό μας. Συνοδευόμενοι από το ραβίνο\* της κοινότητάς τους, ανέλαβαν να μας περιγράψουν το εσωτερικό μιας συναγωγής και τον τρόπο με τον οποίο τελείται εκεί κάθε Σάββατο η λατρεία.

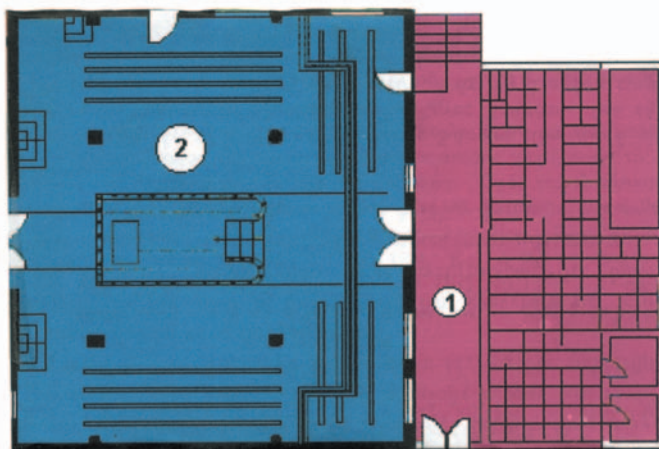
### Η εβραϊκή συναγωγή

Η παρουσίαση αυτή έγινε πράγματι λίγες ημέρες αργότερα στην τάξη μας. Ο δάσκαλός μας υποδέχτηκε εγκάρδια το ραβίνο της Εβραϊκής κοινότητας. Ο Συμεών και η Δεββώρα είχαν συνεργαστεί για να συγκεντρώσουν το απαραίτητο υλικό (αφίσες, φωτογραφίες, σχεδιαγράμματα κ.λπ.), το οποίο θα μας βοηθούσε να γνωρίσουμε καλύτερα το χώρο λατρείας τους.

Χαρήκαμε πολύ όταν ο ραβίνος μάς εξήγησε ότι η ελληνική λέξη «συναγωγή» χρησιμοποιείται σε όλο τον κόσμο ως ονομασία για τον ιουδαϊκό χώρο λατρείας. Συναγωγές υπάρχουν σε πολλά μέρη του κόσμου και βέβαια και στην Ελλάδα, η οποία έχει παράδοση στο σεβασμό των διαφορετικών θρησκευτικών παραδόσεων και αντιλήψεων.

Καθώς οι περισσότεροι από εμάς δεν είχαμε ποτέ επισκεφθεί κάποια συναγωγή, οι πρώτες μας ερωτήσεις δεν άργησαν να διατυπωθούν και είχαν αρχικά σχέση με την αρχιτεκτονική μορφή της. Ο Συμεών μάς εξήγησε ότι είναι ένα κτίριο απλό, συνήθως ορθογώνιο και μας παρουσίασε ένα σχεδιάγραμμα της συναγωγής της Ρόδου, μιας από τις πιο ιστορικές συναγωγές στον ελληνικό χώρο (οικοδομήθηκε το 1577 μ.Χ.).

Εικ. 56<sup>η</sup>: Κάτοψη της συναγωγής της Ρόδου.



\*Βλ. Γλωσσάριο

Η Δεββώρα, που είχε αναλάβει να μας μιλήσει για τον εσωτερικό χώρο της συναγωγής, μας περιέγραψε τη συγκεκριμένη συναγωγή. Μέσα σ' αυτήν υπάρχουν:

α) Η «θήκη» ή «κιβωτός», όπου τοποθετούνται τα ιερά κείμενα, στον ανατολικό τοίχο της συναγωγής.

β) Το βήμα ή «άμβωνας» στο κέντρο της αίθουσας, πάνω στον οποίο στέκεται αυτός που απαγγέλλει τις προσευχές ή διαβάζει τις Γραφές.

γ) Οι λυχνίες, ανάμεσα στις οποίες ξεχωρίζει η επτάφωτος λυχνία,\* που αποτελεί απαραίτητο ιερό σκεύος για κάθε συναγωγή.

δ) Καθίσματα για τους πιστούς.

Στο χώρο της συναγωγής συγκεντρώνονται τα μέλη της ιουδαϊκής κοινότητας, μελετούν τις Γραφές και λατρεύουν το Θεό, χωρίς όμως να προσφέρουν θυσίες, όπως συνήθιζαν στο παρελθόν. Στις μέρες μας, έχουν προστεθεί διάφορες κοινωνικές ή φιλανθρωπικές δραστηριότητες, ανάλογα με τις ανάγκες των μελών κάθε κοινότητας.

Οι σπουδαιότερες γιορτές των Εβραίων, αλλά και το Σάββατο, που είναι η ιερή τους μέρα, γιορτάζονται πάντοτε στη συναγωγή. Η ιερή ακολουθία χωρίζεται:

α) Στην ανάγνωση των Γραφών.

β) Στο κήρυγμα.

γ) Στην προσευχή, που συνδέεται και με την απαγγελία διάφορων ψαλμών.

Στην Ελλάδα, εκτός από τη συναγωγή της Ρόδου, υπάρχουν και άλλες ιστορικές συναγωγές, όπως αυτές της Δήλου, της Αίγινας, των Ιωαννίνων αλλά και της Θεσσαλονίκης. Στις συναγωγές της Θεσ-

*Ο εσωτερικός χώρος της συναγωγής*

*Η λατρεία του Θεού στη συναγωγή*



Εικ. 57<sup>η</sup>: Η επτάφωτος λυχνία.

\*Βλ. Γλωσσάριο

σαλονίκης κήρυξε και ο απόστολος Παύλος. Την εποχή εκείνη σε αρκετές συναγωγές η λατρεία γινόταν στην ελληνική γλώσσα και έτσι πολλοί είχαν την ευκαιρία να γνωρίσουν τις αλήθειες της Βίβλου και να προετοιμαστούν για τη συνάντηση με τον αληθινό Θεό. Γι' αυτό άηλθωσε ο απόστολος Παύλος πήγαινε στις συναγωγές σε κάθε πόλη που επισκεπτόταν, αφού εκεί υπήρχε πρόσφορο έδαφος για να βρει απήχηση το χριστιανικό Ευαγγέλιο.

Ο φίλος μας ο Συμεών, μετά την ολοκλήρωση της παρουσίας της συναγωγής μάς κάλεσε όλους να παρευρεθούμε στην τελετή της θρησκευτικής ενηλικίωσής του. Όπως μας είπε, όταν ένα αγόρι συμπληρώσει το 12<sup>ο</sup> έτος παρουσιάζεται στη συναγωγή. Εκεί, σε μία ειδική τελετή, απαγγέλλει δημόσια ένα σχετικό απόσπασμα από τις ευχές της Πεντατεύχου\*. Από εκείνη την ημέρα έχει την υποχρέωση και την ευθύνη της τήρησης των εντολών του Νόμου και ονομάζεται «Υιός της Διαθήκης».

## ΠΑΡΑΘΕΜΑ

«Υψώνω τους οφθαλμούς μου προς τα όρη· από πού θα έλθη η βοήθειά μου; Η βοήθειά μου έρχεται από τον Κύριο, το δημιουργό του ουρανού και της γης. Δεν θα επιτρέψη να σαλευθή ο πους σου, μηδέ θα νυστάξη ο φύλαξ σου. Ιδού δεν θα νυστάξη μηδέ θα αποκοιμηθή ο φύλαξ του Ισραήλ. Ο Κύριος είναι φύλαξ σου, ο Κύριος είναι εις την δεξιάν σου ως προστατευτική σκιά σου. Την ημέρα ο ήλιος δεν σε βλάπτει μηδέ η σελήνη την νύκτα. Ο Κύριος σε φυλάττει από παντός κακού· φυλάττει την ψυχήν σου. Ο Κύριος φυλάττει την αναχώρησίν σου και την επιστροφήν σου από τούδε και δια παντός».

*Εβραϊκό Προσευχολόγιο, Ψαλμός ΡΚ΄*

### Ερωτήσεις – Ασκήσεις

1. Ποιες είναι οι αντίστοιχες λέξεις ή φράσεις;

- |                    |                      |
|--------------------|----------------------|
| • ραβίνος          | βήμα                 |
| • άμβωνας          | τόπος συγκέντρωσης   |
| • Σάββατο          | διδάσκαλος του Νόμου |
| • συναγωγή         | ιερή ημέρα           |
| • επτάφωτος λυχνία | ιερό αντικείμενο     |

2. Τι είναι η επτάφωτος λυχνία και πού χρησιμοποιείται;

3. Αν στην περιοχή που ζείτε υπάρχει μια συναγωγή, δώστε περισσότερα στοιχεία στους συμμαθητές σας σχετικά με αυτήν.

### 33. Η προσευχή των μουσουλμάνων στο τζαμί την Παρασκευή

- Η αρχιτεκτονική του τεμένους και οι βασικοί χώροι του
- Το τελετουργικό της προσευχής των μουσουλμάνων

Μία ακόμα από τις μεγάλες θρησκείες με έντονη παρουσία στον κόσμο μας είναι το Ισλάμ, που ιδρύθηκε από το Μωάμεθ τον 7ο μ.Χ. αιώνα στην Αραβία. Ο αραβικός όρος Ισλάμ σημαίνει την «υποταγή» στον Αλλάχ, στον ένα και μοναδικό Θεό. Το θέλημα του Αλλάχ περιέχεται στο Κοράνιο, το ιερό βιβλίο του Ισλάμ που αποκάλυψε ο Αλλάχ στον προφήτη του Μωάμεθ. Ο Μωάμεθ θεωρείται από τους μουσουλμάνους ο μεγαλύτερος και τελευταίος προφήτης του αληθινού Θεού.

Στο Ισλάμ ανήκουν δύο συμμαθητές μας, ο Γιουσούφ και η Λεϊλά, οι οποίοι κατάγονται από τη Θράκη και αποδέχτηκαν την πρόταση του δασκάλου να μας παρουσιάσουν το μουσουλμανικό ναό, που ονομάζεται τέμενος ή τζαμί. Ο Γιουσούφ, χρησιμοποιώντας διαφάνειες, μας έδειξε αρχικά ότι τα τεμένη είναι μεγάλες τετράγωνα ή ορθογώνιες υπόστυλες αίθουσες και μας παρουσίασε ορισμένα από τα βασικά χαρακτηριστικά τους. Οι διαφάνειες που πρόβαλλε περιελάμβαναν:

α) Τους μιναρέδες, που είναι ορατοί από μακριά και από τους οποίους ο μουεζίνης\* καλεί τους πιστούς σε προσευχή πέντε φορές την ημέρα. Οι μιναρέδες είναι πύργοι, που ο αριθμός τους ποικίλλει από έναν έως έξι σε κάθε τέμενος και συμβολίζουν τη μοναδικότητα του Θεού.

β) Την κρήνη, που είναι συνήθως τοποθετημένη στην αυλή του τεμένους, όπου οι πιστοί, όπως ορίζει το τελετουργικό, πλένονται πριν από την προσευχή.

γ) Την αίθουσα της προσευχής, που είναι στρωμένη με χαλιά ισλαμικής τέχνης.

δ) Την εσωτερική διακόσμηση από αραβουργήματα\* και στίχους από το Κοράνιο, αφού στο Ισλάμ απαγορεύεται η χρήση εικόνων.

ε) Τον άμβωνα, από τον οποίο ο ιμάμης\* απευθύνεται στους πιστούς.

στ) Μια εσοχή στον τοίχο (Mihrab), που δείχνει την κατεύθυνση της Μέκκας, της ιερής τους πόλης. Οι πιστοί είναι υποχρεωμένοι, όταν προσεύχονται να είναι στραμμένοι προς αυτή την κατεύθυνση.

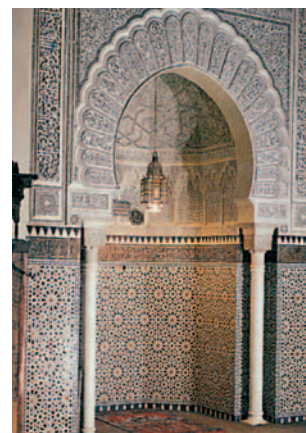
Προκειμένου να κατανοήσουμε καλύτερα τη μορφή και τη λειτουργία ενός τεμένους, η Λεϊλά μάς παρουσίασε διάφορα παραδείγματα απ' όλο τον κόσμο. Ανάμεσα σ' αυτά ξεχώριζαν, το τέμενος του Ομάρ στα Ιεροσόλυμα (7<sup>ος</sup> αι. μ.Χ.), της Κόρδοβας (8<sup>ος</sup> αι. μ.Χ.), το Μέγα Τέμενος της Δαμασκού (8<sup>ος</sup> αι. μ.Χ.) και το Μπλε

#### Το Ισλάμ

#### Το μουσουλμανικό τέμενος ή τζαμί



Εικ. 58<sup>η</sup>: Μιναρές.



Εικ. 59<sup>η</sup>: Η εσοχή (Mihrab).

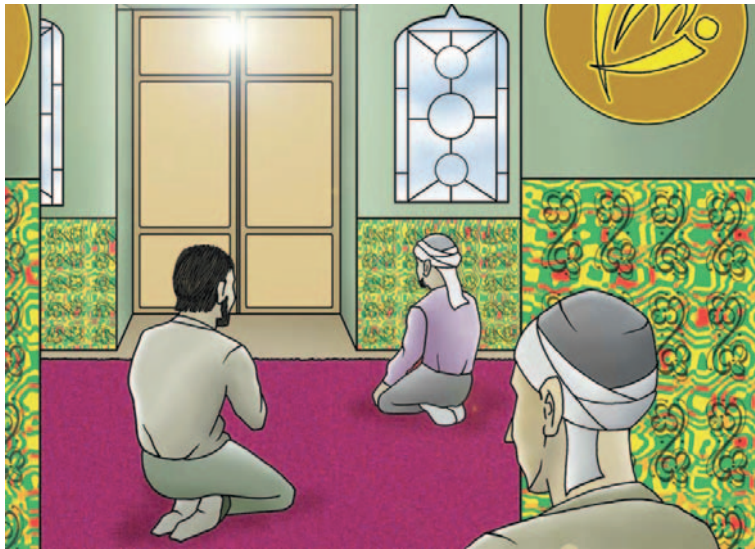
\*Βλ. Γλωσσάριο

*Η προσευχή των μουσουλμάνων*

Τζαμί στην Κωνσταντινούπολη (17<sup>ος</sup> αι. μ.Χ.). Το τελευταίο μάς εντυπώσισε με τις επιρροές από τη βυζαντινή ναοδομία. Ονομάζεται «Μπλε Τζαμί», γιατί τα χιλιάδες πηλακάκια στο εσωτερικό του έχουν το γαλάζιο χρώμα της θάλασσας. Όποιος προχωράει στην αίθουσα της προσευχής έχει την εντύπωση ότι βρίσκεται σ' ένα υποθαλάσσιο περιβάλλον, όπου κυριαρχούν το τυρκουάζ, το πράσινο της θάλασσας και το υγρό γαλάζιο των σμάλτων.

Το μεσημέρι της Παρασκευής, της ιερής ημέρας των μουσουλμάνων, οι πιστοί συγκεντρώνονται στο τζαμί για να προσευχηθούν. Ο ιμάμης στέκεται μπροστά στους συγκεντρωμένους και απαγγέλλει τους καθορισμένους στίχους από το Κοράνιο. Πίσω από τον ιμάμη, οι πιστοί προσεύχονται εκτελώντας ρυθμικά τις κινήσεις που προβλέπονται, αφού η προσευχή στο Ισλάμ έχει έναν αυστηρά τελετουργικό ρυθμό. Το τζαμί αποτελεί το επίκεντρο της λατρευτικής ζωής των μουσουλμάνων ιδιαίτερα κατά τις μεγάλες γιορτές τους, ανάμεσα στις οποίες κυριαρχεί το Ραμαζάνι. Ο μήνας του Ραμαζανιού είναι περίοδος νηστείας και αυτοπειθαρχίας. Κατά την περίοδο αυτή οι πιστοί δεν επιτρέπεται να φάνε ή να πιούνε οτιδήποτε από την ανατολή έως τη δύση του ηλίου.

Με την παρουσίαση του Ισλάμ από τους συμμαθητές μας διαπιστώσαμε τις ιδιαιτερότητες της θρησκευτικής τους παράδοσης, αλλά και του πολιτισμού των μουσουλμάνων που ζουν στη χώρα μας.



*Η προσευχή στο τζαμί.*

## ΠΑΡΑΘΕΜΑ

«Η ευσέβεια δεν είναι απλά να στρέφεται το πρόσωπο σας προς το μέρος της Ανατολής ή της Δύσης· ευσεβείς είναι ... αυτοί που ευεργετούν για την αγάπη του Θεού το συνάνθρωπό τους, τα ορφανά, τους φτωχούς, τους οδοιπόρους, τους επαίτες· αυτοί που εξαγοράζουν τους αιχμαλώτους, αυτοί που δεν παραλείπουν την προσευχή, αυτοί που ελεούν, αυτοί που εκτελούν τις υποχρεώσεις τους, αυτοί που δείχνουν καρτερία στις δυστυχίες, στις συμφορές και στις καταπιέσεις. Όλοι αυτοί είναι δίκαιοι και φοβούνται τον Κύριο».

Κοράνιο, σούρα\* «*Η Βους*», 2, 172



Εικ. 60<sup>η</sup>: Η πρώτη σελίδα του Κορανίου.

\*Βλ. Γλωσσάριο

**Ερωτήσεις – Ασκήσεις**

1) Να χαρακτηρίσετε με την ένδειξη Σωστό (Σ) ή Λάθος (Λ), τις παρακάτω προτάσεις:

- Το τέμενος εξυπηρετεί τις ιατρευτικές ανάγκες των μουσουλμάνων.
- Η Αγία Γραφή είναι το ιερό βιβλίο των μουσουλμάνων.
- Το τζαμί είναι διακοσμημένο με διάφορες εικόνες.
- Ο μιναρές είναι ένας πύργος από τον οποίο ο μουεζίνης καλεί τους πιστούς σε προσευχή.
- Ισλάμ σημαίνει «υποταγή» στον Αλλάχ.
- Το Σάββατο είναι η ιερή ημέρα των μουσουλμάνων.
- Το Mihrab δείχνει πάντοτε την κατεύθυνση της Μέκκας.

2) Οι Πομάκοι ζουν στα ορεινά της Θράκης (κυρίως στους νομούς Ξάνθης και Ροδόπης) και ανήκουν στη μουσουλμανική μειονότητα της χώρας μας. Να βρείτε πληροφορίες για τη θρησκευτική τους ζωή, τη γλώσσα τους, τα ήθη και τα έθιμά τους και να τις παρουσιάσετε στην τάξη.

3) Να δείξετε στο χάρτη μερικές από τις ισλαμικές χώρες και να συγκεντρώσετε πληροφορίες για κάποια από αυτές.