

ΕΡΕΥΝΗΤΙΚΗ ΕΡΓΑΣΙΑ
ORIGINAL PAPER

**Stress, επαγγελματική εξουθένωση,
ψυχική υγεία και στρατηγικές
αντιμέτωπισης στο προσωπικό
των ελληνικών καταστημάτων κράτησης**

ΣΚΟΠΟΣ Σκοπός της μελέτης ήταν η αποτύπωση του επιπέδου ψυχικής υγείας, του stress, της επαγγελματικής εξουθένωσης και των στρατηγικών αντιμετώπισης στους υπαλλήλους των καταστημάτων κράτησης. **ΥΛΙΚΟ-ΜΕΘΟΔΟΣ** Στη μελέτη κλήθηκαν να συμμετάσχουν 867 υπάλληλοι από δεκατρία καταστήματα κράτησης, από τους οποίους ανταποκρίθηκαν 244 (ποσοστό ανταπόκρισης: 28,14%). Για τη συλλογή των δεδομένων χρησιμοποιήθηκε το ερωτηματολόγιο γενικής υγείας των 28 ερωτήσεων (ΕΓΥ-28), το ερωτηματολόγιο άγχους του Spielberger (STAI), το ερωτηματολόγιο καταγραφής επαγγελματικής εξουθένωσης της Maslach (MBI), η κλίμακα στρατηγικών αντιμετώπισης αγχογόνων καταστάσεων (ΚΣΑΑΚ) και ένα ερωτηματολόγιο καταγραφής δημογραφικών χαρακτηριστικών. **ΑΠΟΤΕΛΕΣΜΑΤΑ** Οι περισσότεροι υπάλληλοι, αν και δεν επιθυμούσαν να εργαστούν στα καταστήματα κράτησης, δήλωσαν ικανοποιημένοι από το επάγγελμά τους. Φάνηκε ότι οριακά υφίσταται κάποιο ψυχικό πρόβλημα στο προσωπικό, με τις γυναίκες υπαλλήλους να είναι περισσότερο βεβαρημένες ψυχικά, τόσο στο συνολικό επίπεδο ψυχικής υγείας όσο και σε επιμέρους διαστάσεις του ΕΓΥ-28. Τα επίπεδα άγχους κυμάνθηκαν σε μέτρια επίπεδα, όμως περισσότεροι από τους μισούς υπαλλήλους εμφάνισαν υψηλά επίπεδα αποπροσωποποίησης, ενώ ακόμη μεγαλύτερο ποσοστό εμφάνισε χαμηλό αίσθημα προσωπικών επιτευγμάτων. Αναφορικά με τις στρατηγικές αντιμετώπισης, οι γυναίκες δήλωσαν ότι χρησιμοποιούσαν περισσότερο την αποφυγή/διαφυγή και την ευχολογία/ονειροπόληση, ενώ οι άνδρες δήλωσαν ότι χρησιμοποιούσαν περισσότερο την αναζήτηση κοινωνικής υποστήριξης. **ΣΥΜΠΕΡΑΣΜΑΤΑ** Παρά την ενδεχομένως απλουστευμένη άποψη ότι οι εργαζόμενοι στα καταστήματα κράτησης είναι «δυστυχείς», το προσωπικό δήλωσε ικανοποιημένο από την εργασία του. Όμως, τα καταστήματα κράτησης, ως εργασιακός χώρος, επιβαρύνουν την ψυχική υγεία του προσωπικού που εργάζεται σε αυτά, έστω κι αν η επιβάρυνση δεν είναι μεγάλης έντασης, επιβαρύνουν δε περισσότερο τις γυναίκες υπαλλήλους. Η μελέτη αποτελεί το υπόβαθρο και το σημείο εκκίνησης για την υλοποίηση προγραμμάτων εκπαίδευσης που αφορούσαν στο προσωπικό των καταστημάτων κράτησης, έτσι ώστε να ενισχυθούν οι επαγγελματικές δεξιότητές του και να βελτιωθεί η εξέλιξή του στο σωφρονιστικό σύστημα της χώρας μας.

Το stress ορίζεται ως «ψυχολογική δυσφορία ή ένταση που προέρχεται από την έκθεση σε στρεσογόνους παράγοντες-καταστάσεις, οι οποίες θέτουν υπέρμετρες απαιτήσεις σε ένα άτομο και είναι ικανές να προκαλέσουν ψυχολογική δυσφορία».¹ Ειδικότερα για τα καταστήματα κράτησης, έχει διατυπωθεί ότι «...κάθε οργάνωση της κοινωνικής δομής που συνίσταται από μια ομάδα ανθρώπων, οι οποίοι κρατούνται μέσα και παρά τη θέλησή τους, και μιας άλλης ομάδας, που

βρίσκεται εκεί για να διασφαλίσει ότι θα μείνουν μέσα, θα είναι μια οργάνωση κάτω από πίεση και stress».²

Τις τελευταίες τρεις δεκαετίες, ένας σημαντικός αριθμός μελετών και ανασκοπήσεων, διεθνώς, έχει πιστοποιήσει ότι η εργασία στα καταστήματα κράτησης προκαλεί stress στο προσωπικό,³⁻⁹ κυρίως εξαιτίας των ιδιαίτερων χαρακτηριστικών του επαγγέλματος και της οργανωτικής δομής των καταστημάτων.

ΑΡΧΕΙΑ ΕΛΛΗΝΙΚΗΣ ΙΑΤΡΙΚΗΣ 2010, 27(6):944-952
ARCHIVES OF HELLENIC MEDICINE 2010, 27(6):944-952

**Γ. Κουλιεράκης,
Δ. Αγραφιώτης**

*Τομέας Κοινωνιολογίας, Εθνική Σχολή
Δημόσιας Υγείας, Αθήνα*

Stress, burnout, mental health
and coping strategies among
the staff of Greek correctional
institutions

Abstract at the end of the article

Λέξεις ευρετηρίου

Εξουθένωση
Καταστήματα κράτησης
Stress
Ψυχική υγεία

Υποβλήθηκε 8.2.2010
Εγκρίθηκε 19.2.2010

Τα χαρακτηριστικά του επαγγέλματος αφορούν στις σχέσεις με τους κρατούμενους⁷ και την αυξημένη αίσθηση κινδύνου που βιώνει το προσωπικό, εξαιτίας της βίας ή της απειλής για χρήση βίας μέσα στη φυλακή,¹⁰⁻¹³ στις αντιλήψεις για την επικινδυνότητα του επαγγέλματος και τα προβλήματα ρόλου (σύγκρουση, ασάφεια),^{3,13-16} στον έλεγχο των απαιτήσεων του επαγγέλματος και την ικανοποίηση από το επάγγελμα,^{5,17-19} στη χαμηλή δημόσια αναγνώριση του επαγγέλματος,^{2,20-22} στο χαμηλό εισόδημα,^{2,21,23} καθώς και στις μικρές προοπτικές για καριέρα.^{4,6}

Οι συνθήκες εργασίας, ως πηγές stress, αφορούν στην έλλειψη προσωπικού,⁷ η οποία δημιουργεί την ανάγκη για εκτεταμένη υπερωριακή απασχόληση στο υπόλοιπο προσωπικό,^{24,25} στα ωράρια εργασίας,^{25,26} στις απαιτήσεις των προϊσταμένων,²³ αλλά και στην ίδια την εργασία με συναδέλφους.^{2,10,27} Αντίθετα, το προσωπικό που επιτρέπεται από τη διοίκηση να συμμετέχει στη λήψη αποφάσεων εμφανίζει μεγαλύτερη επαγγελματική ικανοποίηση και λιγότερο stress.²⁸

Σε ανασκόπηση 43 ερευνών,⁶ σε εννέα χώρες, διαπιστώθηκε ότι το προσωπικό των καταστημάτων κράτησης εμφανίζει ως αντιδράσεις στο stress: *Συμπεριφορές απόσυρσης*: Εγκατάλειψη του επαγγέλματος στους πρώτους 6 μήνες της εργασίας, κυρίως από τους νέους και άπειρους υπάλληλους, συστηματική απουσία από την εργασία. *Σωματικά προβλήματα*: Υπέρταση και καρδιακές ενοχλήσεις, αλλά και αυξημένο κίνδυνο για καρδιαγγειακές νόσους, υπέρταση και γαστρεντερικές διαταραχές, συγκριτικά με άλλα στρεσογόνα επαγγέλματα, όπως είναι οι αστυνομικοί. Είναι χαρακτηριστικό ότι, σύμφωνα με τους Childress, Saluki και Wood,²⁹ οι υπάλληλοι των καταστημάτων κράτησης έχουν τρεις φορές μεγαλύτερη πιθανότητα να πεθάνουν από αυτοκτονία, παρά από το ενδεχόμενο να σκοτωθούν στην εργασία τους, ενώ, επιπλέον, έχει αναφερθεί ότι έχουν σημαντικά χαμηλότερο προσδόκιμο επιβίωσης, συγκριτικά με άλλους επαγγελματίες.³ *Αρνητικές στάσεις*: Μη ικανοποίηση από το επάγγελμα, αισθήματα αποξένωσης, ανίας, απαισιοδοξίας και κυνισμού, ιδιαίτερα από υπάλληλους στο μέσο της καριέρας τους. *Επαγγελματική εξουθένωση*, η οποία, σε μεταγενέστερες έρευνες, συνδέεται με τις εντάσεις στα καταστήματα κράτησης,³⁰ το φύλο, την ηλικία και τα αυξημένα εργασιακά καθήκοντα,^{7,9,31} την απειλή βίας και τις επιθέσεις από κρατούμενους, τα προβλήματα με τους συναδέλφους και την έλλειψη αποτελεσματικής επικοινωνίας με τη διοίκηση^{9,15} και, τέλος, με την απουσία από την εργασία, τις δυσκολίες στο ρόλο και την έλλειψη της επαγγελματικής ικανοποίησης.¹⁶

Αναφορικά με το επίπεδο ψυχικής υγείας του προσωπικού, ποσοτικές και ποιοτικές μελέτες σε ευρωπαϊκές

φυλακές κατέδειξαν ότι είναι χαμηλό, συσχετιζόμενο με τον εργασιακό φόρτο και τα προβλήματα ρόλου,¹⁶ τις συνθήκες εργασίας και την έλλειψη υποστήριξης.³²⁻³⁴

Για την αντιμετώπιση των στρεσογόνων συνθηκών εργασίας στα καταστήματα κράτησης, σε επίπεδο οργανισμού, εφαρμόζονται προγράμματα ενδοϋπηρεσιακής εκπαίδευσης για τη μείωση του stress και τη διαχείριση κρίσιμων επεισοδίων,^{2,24,28} ενώ σε ατομικό επίπεδο έχει καταγραφεί η υιοθέτηση ενδοατομικών στρατηγικών αντιμετώπισης,⁴ τόσο για την αντιμετώπιση της επαγγελματικής εξουθένωσης^{4,35,36} όσο και για τη διαχείριση συναισθημάτων, όπως είναι ο θυμός.³⁶

Τα καταστήματα κράτησης στην Ελλάδα χαρακτηρίζονται από υπερπληθυσμό: Σύμφωνα με στοιχεία του Υπουργείου Δικαιοσύνης, Διαφάνειας και Ανθρωπίνων Δικαιωμάτων,³⁷ τον Ιανουάριο του 2009 κρατούνταν 11.736 άτομα σε φυλακές με χωρητικότητα περίπου τις μισές θέσεις (δεν υπάρχουν διαθέσιμα επίσημα στοιχεία). Επιπλέον, στοιχεία της Ομοσπονδίας Σωφρονιστικών Υπαλλήλων³⁸ αναφέρουν ότι τον Απρίλιο του 2006 υπηρετούσαν 2.028 άτομα ως προσωπικό φύλαξης. Επίσης, στα καταστήματα κράτησης επικρατούν κακές εργασιακές συνθήκες, σ' ό,τι αφορά στην υλικοτεχνική τους υποδομή (τα περισσότερα κτήρια είναι παλαιά), γεγονός που επιτρέπει να θεωρηθεί ότι το προσωπικό μπορεί να βιώνει υψηλά επίπεδα stress και εξουθένωσης.

Έως σήμερα, δεν έχει διεξαχθεί κάποια έρευνα στην Ελλάδα για να καταγραφούν τα εν λόγω προβλήματα. Έτσι, η παρούσα μελέτη, που πραγματοποιήθηκε για πρώτη φορά στο προσωπικό συγκεκριμένων καταστημάτων κράτησης, έρχεται να συμπληρώσει αυτό το κενό. Στόχος της μελέτης ήταν, μεταξύ άλλων, η καταγραφή των συνθηκών εργασίας των υπαλλήλων στα καταστήματα κράτησης, του επιπέδου ψυχικής υγείας (stress, επαγγελματική εξουθένωση), των στρατηγικών αντιμετώπισης από το προσωπικό και η διερεύνηση πιθανής μεταξύ τους συσχέτισης.

ΥΛΙΚΟ ΚΑΙ ΜΕΘΟΔΟΣ

Πληθυσμός-στόχος

Η μελέτη πραγματοποιήθηκε στο προσωπικό 13 καταστημάτων κράτησης. Συνολικά, μοιράστηκαν 867 ερωτηματολόγια, από τα οποία επιστράφηκαν 244 (ποσοστό ανταπόκρισης: 28,14%). Λόγω του χαμηλού ποσοστού απαντητικότητας στην αρχή της μελέτης, έγιναν επιπλέον τηλεφωνικές επαφές με τα καταστήματα κράτησης, οι οποίες όμως δεν απέφεραν επιπλέον ερωτηματολόγια.

Ο μέσος όρος ηλικίας των υπαλλήλων που συμμετείχαν ήταν 35,67 έτη (εύρος: 23-60 έτη). Η πλειοψηφία ήταν άνδρες (200 άτομα, 84%), παντρεμένοι (145 άτομα, 60,9%), απόφοιτοι δευτεροβάθμιας εκπαίδευσης (158 άτομα, 66,7%). Περίπου οι μισοί

(133 άτομα, 56,6%) δήλωσαν ότι είχαν παιδιά, κατά μέσο όρο 1,74 (εύρος: 1–4 παιδιά), ενώ 140 άτομα (58,6%) προσδιόρισαν τον εαυτό τους ως «σχετικά θρήσκο». Τέλος, 109 υπάλληλοι (45,8%) ζούσαν μόνιμα σε μεγάλο αστικό κέντρο.

Εργαλεία

Για τη μέτρηση του stress χρησιμοποιήθηκε το σταθμισμένο στα ελληνικά ερωτηματολόγιο άγχους του Spielberg (STAI).^{39,40} Το εργαλείο αποτελείται από 40 θέματα, από τα οποία τα πρώτα 20 αναφέρονται στο άγχος που προκαλείται από μια συγκεκριμένη κατάσταση, ενώ τα υπόλοιπα 20 αναφέρονται στο άγχος το οποίο αποτελεί πιο μόνιμο χαρακτηριστικό της προσωπικότητας.

Για τη μέτρηση της επαγγελματικής εξουθένωσης χρησιμοποιήθηκε το σταθμισμένο στα ελληνικά ερωτηματολόγιο καταγραφής επαγγελματικής εξουθένωσης της Maslach (MBI).^{41,42} Περιλαμβάνει 22 ερωτήσεις και μετρά τη «συναισθηματική εξάντληση» (ΣΕ), την έλλειψη «προσωπικών επιτευγμάτων» (ΠΕ) και την «αποπροσωποποίηση» (Α). Συνολικά, για την ύπαρξη επαγγελματικής εξουθένωσης απαιτούνται υψηλές τιμές στις υποκλίμακες της ΣΕ και Α και χαμηλές τιμές στην υποκλίμακα της ΠΕ.

Το ερωτηματολόγιο γενικής υγείας (ΕΓΥ-28)^{43,44} χρησιμοποιήθηκε για την αξιολόγηση του επιπέδου ψυχικής υγείας. Το ΕΓΥ-28 αποτελείται από 28 ερωτήσεις, οι οποίες αναφέρονται σε τέσσερις διαστάσεις: «Σωματικά ενοχλήματα», «άγχος», «κοινωνική λειτουργικότητα» και «κατάθλιψη». Συνολικά, για την εκτίμηση της ύπαρξης ψυχικής διαταραχής υπάρχει σημείο διαχωρισμού (4/5), δηλαδή συνολική βαθμολογία (≤ 4) υποδηλώνει ότι δεν υπάρχει ψυχικό πρόβλημα, ενώ συνολική βαθμολογία (≥ 5) υποδηλώνει ότι υπάρχει ψυχικό πρόβλημα. Επιπλέον, το ΕΓΥ-28 επιτρέπει ξεχωριστή αξιολόγηση των τεσσάρων διαστάσεων. Στις επιμέρους υποκλίμακες, υψηλότερες βαθμολογίες υποδηλώνουν μεγαλύτερα επίπεδα των συγκεκριμένων διαταραχών.

Η σταθμισμένη στα ελληνικά κλίμακα στρατηγικών αντιμετώπισης αγχογόνων καταστάσεων (ΚΣΑΑΚ),^{45,46} η οποία καταγράφει τη θετική προσέγγιση, την αναζήτηση κοινωνικής υποστήριξης, την ευχολογία/ονειροπόληση, την αποφυγή/διαφυγή και τη διεκδικητική επίλυση προβλήματος, χρησιμοποιήθηκε για την αποτύπωση των στρατηγικών που υιοθετούν οι υπάλληλοι των καταστημάτων κράτησης. Στο εργαλείο, η κλίμακα των απαντήσεων κυμαινόταν από 0–3. Μεγαλύτερη βαθμολογία υποδηλώνει συχνότερη χρήση των ΣΑΑΚ.

Οι κλίμακες που χρησιμοποιήθηκαν στη μελέτη παρουσίασαν υψηλή εσωτερική αξιοπιστία. Ο δείκτης α του Cronbach κυμάνθηκε από 0,71–0,90, ικανοποιώντας το κριτήριο του 0,70. Η ανάλυση των δεδομένων πραγματοποιήθηκε με το Statistical Package for Social Sciences (SPSS) 16.0.

ΑΠΟΤΕΛΕΣΜΑΤΑ

Τα βασικά χαρακτηριστικά στοιχεία που αφορούσαν στην εργασία των υπαλλήλων της μελέτης παρουσιάζονται στον πίνακα 1.

Όπως φαίνεται στον πίνακα 1, η πλειοψηφία των υπαλλήλων (34%) εργαζόταν στο σωφρονιστικό σύστημα από 1–5 έτη. Οι περισσότεροι (78,8%) ανήκαν στο προσωπικό φύλαξης, στη βαθμίδα του φύλακα (89,1%). Η εργασία

Πίνακας 1. Στοιχεία για την εργασία στα σωφρονιστικά καταστήματα (n=244).

	n	%
<i>Χρόνια εργασίας ως υπάλληλος σε κατάσταση κράτησης</i>		
<1έτος	17	7,1
1–5 έτη	82	34,0
6–10 έτη	38	15,8
11–15 έτη	50	20,7
16–20 έτη	34	14,1
>20 έτη	20	8,3
<i>Οργανική θέση</i>		
Διευθυντής(ντρια)	2	0,8
Προσωπικό φύλαξης	190	78,8
Προσωπικό υγείας	9	3,7
Ειδικευμένο επιστημονικό προσωπικό	9	3,7
Διοικητικό προσωπικό	22	9,1
Τεχνικό προσωπικό	4	1,7
Άλλο	5	2,1
<i>Βαθμός (για το προσωπικό φύλαξης)</i>		
Αρχιφύλακας	3	1,6
Υπαρχιφύλακας	18	9,4
Φύλακας	171	89,1
<i>Είδος καταστήματος κράτησης</i>		
Κλειστή	119	48,8
Δικαστική	63	25,8
Αγροτική	10	4,1
Κλειστή γυναικών	22	9,0
Κατάστημα κράτησης ανηλίκων	18	7,4
Νοσοκομείο/ψυχιατρείο κρατουμένων/ΚΑΤΚ Ελαιώνα	12	4,9
<i>Επιθυμία να εργαστεί ως υπάλληλος σε κατάσταση κράτησης</i>		
Όχι	202	86,3
Ναι	32	13,7
<i>Ικανοποίηση από το επάγγελμα (γενικά)</i>		
Όχι	70	29,7
Ναι	166	70,3

ΚΑΤΚ: Κέντρο Απεξάρτησης Τοξικομανών Κρατουμένων

των περισσότερων υπαλλήλων ήταν συναφής με τη θέση στην οποία διορίστηκαν, αν και η συντριπτική πλειοψηφία (86,3%) δεν επιθυμούσε να εργαστούν ως σωφρονιστικοί υπάλληλοι. Παρ' όλα αυτά, οι περισσότεροι (70,3%) δήλωσαν ικανοποιημένοι από το επάγγελμά τους.

Σχετικά με λεπτομέρειες που αφορούσαν στην άσκηση του επαγγέλματος, οι υπάλληλοι ανέφεραν ότι, κατά μέσο όρο, το μήνα, είχαν 10,81 φορές το πρωινό ωράριο εργασίας (μέγιστο 30), 6,5 φορές το απογευματινό (μέγιστο 30), 2,9 φορές το πρώτο βραδινό (μέγιστο 15) και 2,7 φορές το δεύτερο βραδινό ωράριο εργασίας (μέγιστο 17). Αναφορικά με την αντίληψή τους για το φόρτο κάθε ωραρίου εργασίας, 126 άτομα (53,8%) θεωρούσαν ότι το πρωινό ωράριο είχε το μεγαλύτερο φόρτο εργασίας, ενώ 104 άτομα (44,4%) είχαν την άποψη ότι μεγαλύτερο φόρτο είχε το δεύτερο βραδινό ωράριο εργασίας. Οι υπάλληλοι ανέφεραν επίσης ότι, κατά μέσο όρο, έπαιρναν 6,5 γερσ το μήνα (μέγιστο 12), ότι τον τελευταίο χρόνο έλαβαν, κατά μέσο όρο, 3,3 ημέρες αναρρωτικής άδειας (μέγιστο 65), ενώ τα τελευταία 3 έτη είχαν λάβει, κατά μέσο όρο, 50,86 ημέρες κανονικής άδειας (μέγιστο 105).

Γενική υγεία

Στην παρούσα μελέτη, για όλο το δείγμα, το σημείο διαχωρισμού ήταν 4,93 (τυπική απόκλιση, $TA=5,77$), γεγονός που σημαίνει ότι στη συγκεκριμένη ομάδα υπαλλήλων εκτιμάται ότι οριακά υφίσταται κάποια ψυχική διαταραχή.

Στον πίνακα 2 παρουσιάζεται τόσο το εκτιμώμενο συνολικό επίπεδο ψυχικής υγείας όσο και η αξιολόγηση για την ύπαρξη συγκεκριμένων διαταραχών, συγκριτικά, για τους άνδρες και τις γυναίκες υπαλλήλους που συμμετείχαν στη μελέτη.

Από τον πίνακα 2 προκύπτει ότι οι γυναίκες υπάλληλοι των καταστημάτων κράτησης που συμμετείχαν στη μελέτη ήταν στατιστικώς σημαντικά περισσότερο βεβαρημένες ψυχικά, σε σύγκριση με τους άνδρες συναδέλφους τους,

Πίνακας 2. Επίπεδο ψυχικής υγείας (EFG-28), κατά φύλο (n=244).

	Άνδρες			Γυναίκες			t	p
	n	MO	TA	n	MO	TA		
Συνολική υγεία	195	4,53	5,40	38	7,29	7,12	-2,7	0,007
Σωματικά ενοχλήματα	195	12,90	4,59	38	16,13	5,63	-3,8	0,000
Άγχος	194	13,85	5,14	38	15,66	6,21	-1,9	NS
Κοινωνική δυσλειτουργικότητα	195	13,21	3,03	38	14,11	2,84	-1,7	NS
Κατάθλιψη	194	8,84	3,04	38	10,03	3,89	-2,1	0,03

MO: Μέσος όρος, TA: Τυπική απόκλιση, NS: Μη σημαντικό

τόσο στο συνολικό επίπεδο ψυχικής υγείας όσο και σε επιμέρους διαστάσεις: Ανέφεραν περισσότερα σωματικά ενοχλήματα και μεγαλύτερα επίπεδα κατάθλιψης.

Το άγχος βρέθηκε να σχετίζεται με το δηλωμένο επίπεδο των διαπροσωπικών σχέσεων. Συγκεκριμένα, η ανάλυση διακύμανσης με έναν παράγοντα έδειξε την ύπαρξη στατιστικά σημαντικών επιδράσεων στη διακύμανση των τιμών της υποκλίμακας άγχους του EFG-28, των δηλωμένων σχέσεων, τόσο με τους συναδέλφους [$F(3,229)=10,78$, $p<0,001$], όσο και με τους προϊσταμένους [$F(3,228)=15,25$, $p<0,001$] και τους επισκέπτες των κρατουμένων [$F(3,229)=3,47$, $p<0,05$]. Οι δηλωμένες σχέσεις με τους συνηγόρους των κρατουμένων και με τους ίδιους τους κρατούμενους δεν είχαν κάποια επίδραση στο επίπεδο άγχους του προσωπικού.

Stress

Τα επίπεδα του stress στο προσωπικό που συμμετείχε στην παρούσα μελέτη, όπως εκτιμήθηκαν με το ερωτηματολόγιο άγχους του Spielberger, παρουσιάζονται στον πίνακα 3.

Όπως φαίνεται στον πίνακα 3, συνολικά, το προσωπικό εμφάνισε χαμηλά επίπεδα τόσο συνολικού άγχους, όσο και άγχους που προκαλείται από καταστάσεις και άγχους ως χαρακτηριστικό της προσωπικότητάς τους.

Συγκρίσεις κατά φύλο έδειξαν ότι οι γυναίκες εμφάνισαν στατιστικώς σημαντικά μεγαλύτερο άγχος ως χαρακτηρι-

Πίνακας 3. Μέσοι όροι και τυπικές αποκλίσεις των βαθμολογιών για το ερωτηματολόγιο άγχους του Spielberger (n=244).

	n	MO	TA
Άγχος (συνολικό)	236	84,84	14,28
Άγχος που προκαλείται από καταστάσεις	234	45,53	7,56
Άγχος ως χαρακτηριστικό της προσωπικότητας	232	40,38	6,99

MO: Μέσος όρος, TA: Τυπική απόκλιση

στικό της προσωπικότητας ($MO_{\text{γυναίκες}}=42,53, MO_{\text{άνδρες}}=39,91, \beta.ε.=227, t=-0,74, p<0,05$). Επιπλέον, όταν εξετάστηκαν οι συνάψεις μεταξύ του άγχους, της ικανοποίησης από την εργασία, συγκεκριμένων χαρακτηριστικών της εργασίας και αδειών, βρέθηκε ότι οι λιγότερο ικανοποιημένοι από την εργασία τους εμφάνισαν μεγαλύτερο άγχος ως χαρακτηριστικό της προσωπικότητας ($MO_{\text{μη ικανοποίηση}}=42,23, MO_{\text{ικανοποίηση}}=39,53, \beta.ε.=225, t=2,70, p<0,01$). Επιπλέον, το άγχος ως κατάσταση συσχετίστηκε θετικά με τις ημέρες αναρρωτικής άδειας ($r=0,145, p<0,05$), ενώ το άγχος ως διάσταση της γενικής υγείας βρέθηκε ότι συσχετιζόταν θετικά τόσο με τις ημέρες αναρρωτικής άδειας ($r=0,139, p<0,05$), όσο και με το σύνολο των ημερών κανονικής άδειας ($r=0,306, p<0,001$).

Επαγγελματική εξουθένωση

Τα επίπεδα των τριών συστατικών στοιχείων της επαγγελματικής εξουθένωσης παρουσιάζονται στην εικόνα 1.

Από την εικόνα 1 προκύπτει ότι περισσότεροι από τους μισούς υπαλλήλους εμφάνισαν υψηλά επίπεδα αποπροσωποποίησης, ενώ σχεδόν 6 στους 10 εμφάνισαν χαμηλό αίσθημα προσωπικών επιτευγμάτων. Επίσης, δεν ήταν αμελητέο το εύρημα ότι >25% των υπαλλήλων εμφάνισαν υψηλά επίπεδα συναισθηματικής εξάντλησης.

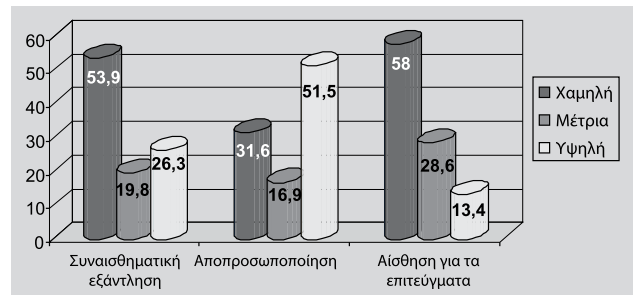
Από συμπληρωματικούς συγκριτικούς ελέγχους βρέθηκε ότι η συναισθηματική εξάντληση συσχετίστηκε θετικά με τις ημέρες αναρρωτικής άδειας που έλαβαν οι υπάλληλοι τον τελευταίο χρόνο ($r=0,213, p<0,005$), αλλά και με τις ημέρες κανονικής τους άδειας, τα 3 τελευταία έτη ($r=0,267, p<0,001$). Επιπλέον, βρέθηκε ότι όσο μεγαλύτεροι σε ηλικία ήταν οι υπάλληλοι, τόσο μεγαλύτερο ήταν το αίσθημα προσωπικών επιτευγμάτων ($r=0,20, p<0,005$) και μικρότερη η αποπροσωποποίηση ($r=-0,17, p<0,01$).

Στρατηγικές αντιμετώπισης

Οι μέσοι όροι, οι τυπικές αποκλίσεις και οι ενδοσυνάψεις των παραγόντων της ΚΣΑΑΚ παρουσιάζονται στον πίνακα 4.

Στον πίνακα 4 φαίνεται ότι οι συνάψεις (Pearson's r) μεταξύ των ΣΑΑΚ ήταν αρκετά υψηλές ($r=0,22-0,57$).

Αναλύσεις κατά φύλο έδειξαν ότι οι γυναίκες σωφρονιστικοί υπάλληλοι δήλωσαν ότι χρησιμοποιούσαν στατιστικώς σημαντικά περισσότερο την αποφυγή/διαφυγή, σε σχέση με τους άνδρες συναδέλφους τους ($MO_{\text{γυναίκες}}=1,85, MO_{\text{άνδρες}}=1,55, \beta.ε.=226, t=-2,8, p<0,05$) και την ευχολογία/ονειροπόληση. Από την άλλη πλευρά, αν και όχι στατιστικά σημαντικό, οι άνδρες δήλωσαν ότι χρησιμοποιούσαν πε-



Εικόνα 1. Στοιχεία εξουθένωσης των υπαλλήλων (n=232).

Πίνακας 4. Μέσοι όροι, τυπικές αποκλίσεις και ενδοσυνάψεις των παραγόντων της ΚΣΑΑΚ (n=244).

	1	2	3	4	5
Θετική προσέγγιση					
Αναζήτηση κοινωνικής υποστήριξης	0,465***				
Ευχολογία/ονειροπόληση	0,205**	0,283***			
Αποφυγή/διαφυγή	0,367***	0,220**	0,570***		
Διεκδικητική επίλυση του προβλήματος	0,287***	0,286***	0,381***	0,225**	
Μέσος όρος	2,13	1,90	1,45	1,61	1,49
Τυπική απόκλιση	0,49	0,64	0,69	0,59	0,55

* p<0,01 (2-tailed), ** p<0,005, *** p<0,001

ΚΣΑΑΚ: Κλίμακα στρατηγικών αντιμετώπισης αγχογόνων καταστάσεων

ρισσότερο την αναζήτηση κοινωνικής υποστήριξης.

ΣΥΖΗΤΗΣΗ

Η μελέτη, τμήμα της οποίας παρουσιάζεται εδώ, αποτέλεσε την πρώτη συντονισμένη απόπειρα να αποτυπωθούν οι εργασιακές συνθήκες στα καταστήματα κράτησης της Ελλάδας και να διερευνηθούν οι πιθανές επιπτώσεις τους στη σωματική και την ψυχική υγεία του προσωπικού.

Τα ευρήματα της εν λόγω μελέτης έδειξαν ότι οι περισσότεροι υπάλληλοι δεν επιθυμούσαν να εργαστούν στα καταστήματα κράτησης, ενώ, μετά από το διορισμό τους, περίπου 7 στους 10 δήλωσαν ότι δεν τους έχει δοθεί κάποια ευκαιρία για επιπρόσθετη εκπαίδευση. Το εύρημα αυτό συνάδει ή, εμμέσως, καταδεικνύει τη διαπιστωμένη από τη βιβλιογραφία αντίληψη των υπαλλήλων των καταστημάτων κράτησης ότι το επάγγελμά τους έχει χαμηλή δημόσια αναγνώριση.^{2,20-22} Πρέπει δε να αποτελέσει έναυσμα για το αρμόδιο Υπουργείο να ενισχύσει την εικόνα του επαγγέλματος, καταγράφοντας τις μαθησιακές ανάγκες του προσωπικού και οργανώνοντας προγράμματα

διά βίου εκπαίδευσης. Με τον τρόπο αυτό, θα επικαιροποιηθούν οι υπάρχουσες γνώσεις του προσωπικού, θα βελτιωθούν οι δεξιότητές του και θα ενισχυθεί η εικόνα για το επάγγελμα.

Στο δείγμα της μελέτης, οριακά, διαπιστώθηκε ψυχική επιβάρυνση, γεγονός όμως που πρέπει να εκτιμηθεί σε σχέση τόσο με την ίδια την έννοια της ψυχικής υγείας, όσο και με το συγκεκριμένο εργαλείο μέτρησής της που χρησιμοποιήθηκε. Το EGY-28 αποτυπώνει μια γενική εικόνα ψυχικής υγείας. Προηγούμενες μελέτες σε υπαλλήλους καταστημάτων κράτησης που χρησιμοποίησαν το ίδιο εργαλείο,^{11,47} αλλά και άλλα, ποσοτικά, όπως το SF-36,³⁴ ή ποιοτικές μεθόδους, όπως οι ομάδες εστιασμένης συζήτησης,³⁴ έδειξαν μεν την ύπαρξη ψυχικών προβλημάτων στο προσωπικό,³³ ωστόσο αυτή είτε διαπιστώθηκε συγκριτικά με άλλα επαγγέλματα¹¹ είτε ήταν χαμηλής έντασης.³⁴ Επίσης, μια τόσο πολυσύνθετη έννοια, όπως είναι αυτή της ψυχικής υγείας, πρέπει να χρησιμοποιείται και να ερμηνεύεται με πολύ προσοχή. Ουσιαστικά, στην παρούσα μελέτη επιχειρήθηκε μια πρώτη αποτύπωση του επιπέδου ψυχικής υγείας, με τη χρήση ενός έγκυρου εργαλείου. Δεν χρησιμοποιήθηκαν κλινικές εξετάσεις ούτε μελετήθηκαν οι ατομικοί φάκελοι του προσωπικού, μεθοδολογικές πρακτικές που θα επέτρεπαν να τεκμηριωθεί ολικά η ύπαρξη ή μη ψυχικών προβλημάτων. Έτσι, τα αποτελέσματα της μελέτης στο συγκεκριμένο ζήτημα θα μπορούσαν να χρησιμοποιηθούν ως σημείο εκκίνησης, αν ήταν αναγκαίο, για να προσεγγιστεί το θέμα με μεγαλύτερη ακρίβεια.

Το stress στο προσωπικό που συμμετείχε στη μελέτη κυμάνθηκε σε μέτρια επίπεδα. Το εύρημα αυτό, χωρίς να έρχεται σε αντίθεση, δεν επιβεβαίωσε το μεγάλο όγκο ευρημάτων της διεθνούς βιβλιογραφίας²⁻²⁸ που τεκμηριώνουν την ύπαρξη stress στους υπαλλήλους των καταστημάτων κράτησης. Βέβαια, οι συγκεκριμένες έρευνες έχουν διεξαχθεί με διαφορετικές μεθοδολογίες και εργαλεία, σε διαφορετικά πολιτισμικά περιβάλλοντα και σε ποιοτικά διαφορετικά σωφρονιστικά συστήματα, γεγονός που ενδεχομένως να ερμηνεύει την εν λόγω απόκλιση.

Παρά όλα αυτά, οι ενδείξεις στην παρούσα μελέτη είναι ανησυχητικές όσον αφορά στην ύπαρξη επαγγελματικής εξουθένωσης, αφού περισσότεροι από τους μισούς υπαλλήλους εμφάνισαν υψηλά επίπεδα αποπροσωποποίησης, ενώ ακόμη μεγαλύτερο ποσοστό εμφάνισε χαμηλό αίσθημα προσωπικών επιτευγμάτων, το τελευταίο στάδιο εξουθένωσης. Τα ευρήματα αυτά επιβεβαιώνουν σαφώς προηγούμενες έρευνες στην Ευρώπη και τις ΗΠΑ,^{6,9,13,17,37} όπου έχει διαπιστωθεί η ύπαρξη και των τριών συστατικών στοιχείων της εξουθένωσης. Την ίδια στιγμή, όμως, αυτό δεν ισχύει για τους μεγαλύτερους σε ηλικία υπαλλήλους της

παρούσας μελέτης. Όπως και σε μια προηγούμενη μελέτη, στις ΗΠΑ,³¹ βρέθηκε ότι οι μεγαλύτεροι σε ηλικία υπάλληλοι είχαν ισχυρότερο αίσθημα προσωπικών επιτευγμάτων και μικρότερη αποπροσωποποίηση. Το εύρημα αυτό έχει τη ερμηνεία του: Φαίνεται ότι η συσσωρευμένη εμπειρία των υπαλλήλων και το γεγονός ότι πλησιάζουν προς το τέλος της επαγγελματικής τους καριέρας, αφ' ενός τους διευκολύνει να εκτιμήσουν θετικά τη «θητεία» τους στα καταστήματα κράτησης και αφ' ετέρου έχει θετικές επιπτώσεις στον τρόπο που αντιμετωπίζουν τους κρατούμενους. Το τελευταίο επιβεβαιώνεται και από το εύρημα ότι υπάλληλοι με >20 έτη προϋπηρεσίας έχουν θετικότερη στάση ως προς την αποκατάσταση των κρατουμένων, αλλά και από το γεγονός ότι δεν βρέθηκε συσχέτιση μεταξύ του επιπέδου stress και της σχέσης του προσωπικού με τους κρατούμενους.

Ο μεγάλος όγκος των ερευνών στο προσωπικό των καταστημάτων κράτησης έχει εστιάσει στον εντοπισμό των επιβαρυντικών παραγόντων στην ανάπτυξη stress και εξουθένωσης. Στην παρούσα μελέτη, από τους οργανωσιακούς παράγοντες που μελετήθηκαν, οι σχέσεις με τους συναδέλφους και τους προϊστάμενους φαίνεται να δημιουργούν stress στο προσωπικό, γεγονός που έχει φανεί και σε προηγούμενες έρευνες.^{2,3,10,27} Ωστόσο, ενδιαφέρον παρουσιάζει στην παρούσα μελέτη η μη εύρεση συσχέτισης μεταξύ της επαφής με τους κρατούμενους και της ύπαρξης stress, όπως βρέθηκε σε προηγούμενες μελέτες.¹⁰ Το γεγονός αυτό, καθώς και το ότι στην παρούσα μελέτη, σε αντίθεση με τις προηγούμενες έρευνες, δεν διερευνήθηκαν σε βάθος το είδος και τα ποιοτικά χαρακτηριστικά των σχέσεων του προσωπικού, κατευθύνουν τις ενδεχόμενες μελλοντικές ερευνητικές προσπάθειες, προσφέροντας θέματα και ερωτήματα προς διερεύνηση.

Οι γυναίκες υπάλληλοι των καταστημάτων κράτησης φάνηκαν περισσότερο επιβαρυνμένες, σε σύγκριση με τους άνδρες συναδέλφους τους, στο συνολικό επίπεδο ψυχικής υγείας, στα σωματικά ενοχλήματα και στα επίπεδα κατάθλιψης. Επιπλέον, εμφάνισαν μεγαλύτερο άγχος (ως χαρακτηριστικό της προσωπικότητας). Στη διεθνή βιβλιογραφία, η τάση είναι ότι οι γυναίκες υπάλληλοι των καταστημάτων κράτησης βιώνουν περισσότερο stress, υπάρχουν όμως και ευρήματα προς την αντίθετη κατεύθυνση.^{4,6,7,12,13} Αυτές οι διαφορές ερμηνεύονται είτε στη βάση μιας διαφορετικής αντίληψης για την επικινδυνότητα του επαγγέλματος,⁷ είτε στον τρόπο με τον οποίο οι γυναίκες και οι άνδρες υπάλληλοι των καταστημάτων κράτησης αντιλαμβάνονται το ρόλο τους^{48,49} και βιώνουν το stress. Για παράδειγμα, οι γυναίκες αναφέρουν διαφορετικές πηγές stress σε σχέση με τους άνδρες συναδέλφους τους.⁵⁰ Οι συγκεκριμένες υποθέσεις δεν ελέγχθηκαν στην παρούσα μελέτη. Επιπλέον, το γεγονός ότι –τουλάχιστον οι γυναίκες υπάλληλοι του δείγματος– εκτός

από την επιβάρυνση της ψυχικής τους υγείας, υιοθετούν ως επί το πλείστον στρατηγικές «αποφυγής», όπως την αποφυγή/διαφυγή και την ευχολογία/ονειροπόληση, και λιγότερο τις «ενεργητικές» στρατηγικές, όπως την αναζήτηση κοινωνικής υποστήριξης, αφ' ενός αφήνει έδαφος για μελλοντική διερεύνηση και αφ' ετέρου οδηγεί στην ανάγκη σχεδιασμού και υλοποίησης παρεμβάσεων ενδυνάμωσης, στοχευμένων προς τις γυναίκες υπαλλήλους.

Συμπερασματικά, τα αποτελέσματα της μελέτης που παρουσιάστηκαν εδώ, εξ ανάγκης περιορισμένα, έδειξαν ότι παρά την –ενδεχομένως απλουστευμένη– άποψη ότι όποιος(α) εργάζεται στις φυλακές είναι «δυστυχής», το προσωπικό δήλωσε ικανοποιημένο από την εργασία του. Ταυτόχρονα, όμως, φάνηκε ότι τα καταστήματα κράτησης, ως εργασιακός χώρος, και το επάγγελμα του υπαλλήλου σε αυτά επιβαρύνουν την ψυχική υγεία του προσωπικού που εργάζεται εκεί, έστω και αν η επιβάρυνση δεν είναι μεγάλης έντασης, επιβαρύνουν δε περισσότερο τις γυναίκες υπαλλήλους.

Η παρούσα μελέτη έγινε για πρώτη φορά στην Ελλάδα στο συγκεκριμένο πλαίσιο και με δεδομένα την πολυπλοκότητα του θέματος και τον πλουραλισμό των προσδιοριστικών παραγόντων. Η απόπειρα αυτή δεν ήταν χωρίς δυσκολίες. Από μεθοδολογικής άποψης, αν και χρησιμοποιήθηκαν διεθνώς δοκιμασμένα και σταθμισμένα στα ελληνικά εργαλεία, ο εννοιολογικός πλουραλισμός του stress, όπως διαπιστώθηκε στη διεθνή βιβλιογραφία, δεν επέτρεψε μια εξ αρχής αποσαφήνιση του φαινομένου. Επιπλέον, ο αρχικός σχεδιασμός ήταν να συμμετάσχει στην έρευνα το

σύνολο του προσωπικού, γεγονός όμως που δεν κατέστη δυνατό, παρά τις συντονισμένες ενέργειες των εμπλεκόμενων φορέων. Αυτό ερμηνεύεται κυρίως από την έλλειψη «κουλτούρας έρευνας» στα καταστήματα κράτησης –το προσωπικό ενδεχομένως δεν μπόρεσε να αναγνωρίσει την αναγκαιότητα μιας τέτοιας μελέτης, συνεπώς είχε χαμηλό κίνητρο συμμετοχής– και οδήγησε σε μη αντιπροσωπευτικό δείγμα, θέτοντας έτσι περιορισμούς αναγωγής των αποτελεσμάτων στον πληθυσμό των εργαζομένων στα καταστήματα κράτησης. Συνεπώς, τα αποτελέσματα της μελέτης, χωρίς να χάνουν την αξία τους, θα μπορούσαν να θεωρηθούν ενδεικτικά και προκαταρκτικά. Εκτιμάται δε ότι η μελέτη αυτή ανοίγει το δρόμο για μια αναλυτικότερη και μεθοδολογικά ορθότερη διερεύνηση του stress στο προσωπικό των καταστημάτων κράτησης.

Συνολικά, η παρούσα μελέτη αποτελεί το υπόβαθρο και το σημείο εκκίνησης για την υλοποίηση προγραμμάτων εκπαίδευσης για το προσωπικό που υπηρετεί στα καταστήματα κράτησης στην Ελλάδα, έτσι ώστε να ενισχυθούν οι επαγγελματικές δεξιότητές του και να βελτιωθεί η εξέλιξή του στο σωφρονιστικό σύστημα της Ελλάδας.

ΕΥΧΑΡΙΣΤΙΕΣ

Ευχαριστούμε θερμά για τη συμβολή τους στην πραγματοποίηση της έρευνας το Διοικητικό Συμβούλιο της Ομοσπονδίας Σωφρονιστικών Υπαλλήλων Ελλάδας και το προσωπικό των καταστημάτων κράτησης που συμπλήρωσε τα ερωτηματολόγια.

ABSTRACT

Stress, burnout, mental health and coping strategies among the staff of Greek correctional institutions

G. KOULIERAKIS, D. AGRAFIOTIS

Department of Sociology, National School of Public Health, Athens, Greece

Archives of Hellenic Medicine 2010, 27(6):944–952

OBJECTIVE The aim of this study was the documentation of the mental health status, the degree of stress and professional burnout, and the coping strategies of employees in Greek correctional institutions. **METHOD** Of 867 employees in 13 correctional institutions who were invited to participate in the study 244 responded (response rate: 28.14%), completing Greek versions of the General Health Questionnaire (GHQ-28), the State Trait Anxiety Inventory (STAI), the Maslach Burnout Inventory, the Ways of Coping Scale and a demographic questionnaire. **RESULTS** Most of the employees, although they had not wished to work as correctional officers, stated that they were satisfied with their job. Regarding their mental health, the GHQ cut-off point was 4.93, indicating a marginal incidence of mental disorder; women were more burdened than men in relation to the total GHQ and its sub-scales. Stress levels were moderate and more than half of employees recorded high levels of depersonalisation and even more had a low sense of personal achievement. Concerning coping strategies, women more than men used the avoidance/escape strategy, while men stated that they tended to seek social support. **CONCLUSIONS** Despite the lay opinion

that correctional officers may be unhappy with their job, the staff who participated in this study reported being satisfied with the employment. It appears, however that correctional institutions as working places create a burden on the staff mental health, although marginally, and to a greater degree in the female staff. This study provided the descriptive background as the starting point for applying educational programmes for the employees of the correctional institutions in order to help them to increase their professional skills and improve their progress within the Greek correctional system.

Key words: Burnout, Correctional institutions, Mental health, Stress

Βιβλιογραφία

1. CULLEN FT, LINK BG, WOLFE NT, FRANK J. The social dimensions of correctional officer stress. *Justice Q* 1985, 2:505–533
2. BRODSKY CM. Work stress in correctional institutions. *J Prison Jail Health* 1982, 2:74–101
3. WOODRUFF L. Occupational stress for correctional personnel. Part I. *American Jails* 1993, 15–20
4. TRIPLETT R, MULLINGS J, SCARBOROUGH K. Work-related stress and coping among correctional officers: Implications from organizational literature. *J Crim Just* 1996, 24:291–308
5. DOLLARD MF, WINEFIELD AH. A test of the demand-control/support model of work stress in correctional officers. *J Occup Health Psychol* 1998, 3:243–264
6. SCHAUFELI WB, PEETERS MCW. Job stress and burnout among correctional officers: A literature review. *Int J Stress Manage* 2000, 7:19–48
7. BLACK S. Correctional employee stress and strain. *Corrections Today* 2001, 63:82–85, 118–119
8. SAMAK Q. *Correctional officers of CSC and their working conditions: A questionnaire-based study*. Confédération des Syndicats Nationaux (CSN), Quebec, 2003:1–60
9. KEINAN G, MALACH-PINES A. Stress and burnout among prison personnel: Sources, outcomes, and intervention strategies. *Crim Justice Behav* 2007, 34:380–398
10. MARSTON JL. Stress and stressors: Inmate and staff perceptions. *American Jails* 1993, 7:21–30
11. LONG N, SHOUKSMITH G, VOGES K, ROACHE S. Stress in prison staff: An occupational study. *Criminology* 2006, 24:331–345
12. CASTLE T, MARTIN J. Occupational hazard: Predictors of stress among Jail correctional officers. *Am J Crim Just* 2006, 31:65–80
13. LAMBERT EG, HOGAN NL, CLUSE-TOLAR T. This job is killing me: The impact of job characteristics on correctional staff job stress. *Appl Psychol Crim Justice* 2007, 3:117–142
14. ARMSTRONG GS, GRIFFIN ML. Does the job matter? Comparing correlates of stress among treatment and correctional staff in prisons. *J Crim Just* 2004, 32:577–592
15. ALLARD TJ, WORTLEY RK, STEWARD AL. Role conflict in community corrections. *Psychol Crime Law* 2003, 9:279–289
16. SENOL-DURAK E, DURAK M, GENÇÖZ T. Development of work stress scale for correctional officers. *J Occup Rehabil* 2006, 16:157–168
17. AUERBACH SM, QUICK BG, PEGG PO. General job stress and job-specific stress in juvenile correctional officers. *J Crim Justice* 2003, 31:25–36
18. FINN P. Correctional officer stress: A cause for concern and additional help. *Fed Probat* 1998, 62:65–74
19. BROUGH P, WILLIAMS J. Managing occupational stress in a high-risk industry: Measuring the job demands of correctional officers. *Crim Justice Behav* 2007, 34:555–567
20. FINN P. *Addressing correctional officer stress: Programs and strategies. Issues and practices*. National Institute of Justice, Abt Associates Inc, Washington, DC, 2000
21. SHAMIR B, DRORY A. Occupational tedium among prison officers. *Crim Justice Behav* 1982, 9:79–99
22. STALGAITIS SJ, MEYERS AW, KRISAK J. A social learning theory model for reduction of correctional officers' stress. *Fed Probat* 1982, 46:33–41
23. CHEEK FE, MILLER MD. The experience of stress for correction officers: A double-bind theory of correctional stress. *J Crim Just* 1983, 11:105–120
24. FINN P, KUCK S. *Addressing probation and parole officer stress*. National Institute of Justice, Abt Associates Inc, Washington, DC, 2003
25. KAUFMANN K. *Prison officers and their world*. Harvard University Press, Cambridge, MA, 1998
26. CORNELIUS GF. *Stressed out: Strategies for living and working with stress in correction*. American Correctional Association, Laurel, MD, 1994
27. CROUCH BM. Prison guards on the line. In: Haas KC, Alpert GP (eds) *The dilemmas of punishment*. Waveland Press, Prospect Heights, IL, 1986
28. WELLS DT. Reducing stress for officers and their families. *Corrections Today* 2003, 65:24–25
29. CHILDRESS R, TALUCCI V, WOOD J. Fighting the enemy within: Helping officers deal with stress. *Corrections Today* 1999, 61:70–72
30. TRACY JS. Correctional contradictions: A structural approach to addressing officer burnout. *Corrections Today* 2003, 35:90–95
31. MORGAN RD, VAN HAVEREN RA, PEARSON CA. Correctional officer burnout. Further analyses. *Crim Justice Behav* 2002, 29:144–160
32. GOLDBERG P, DAVID S, LANDRE MF, GOLDBERG M, DASSA S, FUHRER R. Work conditions and mental health among prison staff in France. *Scand J Work Environ Health* 1996, 22:45–54
33. NURSE J, WOODCOCK P, ORMSBY J. Influence of environmental factors on mental health within prisons: Focus group study. *Br Med J* 2003, 327:480
34. GHADDAR A, MATEO I, SANCHEZ P. Occupational stress and men-

- tal health among correctional officers: A cross-sectional study. *J Occup Health* 2008, 50:92–98
35. HÄRENSTAM A, THEORELL T, KAIJSER L. Coping with anger-provoking situations, psychosocial working conditions, and ECG-detected signs of coronary heart disease. *J Occup Health Psychol* 2000, 5:191–203
 36. CIEŚLAK R, KORCZYNSKA J, STRELAU J, KACZMAREK M. Burnout predictors among prison officers: The moderating effect of temperamental endurance. *Pers Individ Differ* 2008, 45:666–672
 37. ΥΠΟΥΡΓΕΙΟ ΔΙΚΑΙΟΣΥΝΗΣ, ΔΙΑΦΑΝΕΙΑΣ ΚΑΙ ΑΝΘΡΩΠΙΝΩΝ ΔΙΚΑΙΩΜΑΤΩΝ. Γενικός στατιστικός πίνακας κίνησης κρατουμένων (2003–2009). Διαθέσιμο http://www.ministryofjustice.gr/modules.php?op=modload&name=Sofronistiko&file=page1999_2002 (ανάκτηση: 20.1.2010)
 38. ΟΜΟΣΠΟΝΔΙΑ ΣΩΦΡΟΝΙΣΤΙΚΩΝ ΥΠΑΛΛΗΛΩΝ ΕΛΛΑΔΟΣ. *Οι ελληνικές φυλακές σε αναζήτηση προορισμού στον 21ο αιώνα*. Κείμενο για το 30ό Τακτικό Συνέδριο ΟΣΥΕ, Αθήνα, 2006
 39. SPIELBERGER CD. Anxiety as an emotional state. In: Spielberger CD (ed) *Anxiety: Current trends in theory and research*. Academic Press, New York, 1972
 40. ΛΙΑΚΟΣ Α, ΓΙΑΝΝΙΤΣΗ Σ. Η αξιοπιστία και εγκυρότητα της τροποποιημένης ελληνικής κλίμακας άγχους του Spielberger. *Εγκέφαλος* 1984, 21:71–76
 41. MASLACH C, JACKSON SE. *Maslach burnout inventory, Manual*. 2nd ed. Psychologists Press, Palo Alto Consulting, CA, 1986
 42. ΠΑΠΑΔΑΤΟΥ D, ΑΝΑΓΝΟΣΤΟΠΟΥΛΟΣ F, ΜΟΝΟΣ D. Factors contributing to the development of burnout in oncology nursing. *Br J Med Psychol* 1994, 67:187–199
 43. GOLDBERG DP. *Manual of the general health questionnaire*. NFER-Nelson Publ Co, Windsor, 1978
 44. GARYFALLOS G, KARASTERGIOU A, ADAMOPOULOU A, MOUTZOUKIS C, ALAGIOZIDOU E, MALA D ET AL. Greek version of the general health questionnaire: Accuracy of translation and validity. *Acta Psychiatr Scand* 1991, 84:371–378
 45. FOLKMAN S, LAZARUS RS. An analysis of coping in a middle-aged community sample. *J Health Soc Behav* 1980, 21:219–239
 46. ΚΑΡΑΔΗΜΑΣ ΕΧ. Η προσαρμογή στα ελληνικά μιας κλίμακας μέτρησης των στρατηγικών αντιμετώπισης αγχογόνων καταστάσεων. *Ψυχολογία* 1998, 5:260–272
 47. DOLLARD MF, WINEFIELD AH. Organizational response to recommendations based on a study among correctional officers. *Int J Stress Manag* 1994, 1:81–101
 48. FRY LJ, GLASSER D. Gender differences in work adjustment of prison employees. *Journal of Offender Counseling, Services and Rehabilitation* 1987, 12:39–52
 49. JURIK NC. An officer and a lady: Organizational barriers to women working as correctional officers in men's prisons. *Soc Probl* 1985, 32:375–388
 50. ETHERIDGE R, HALE C, HAMBRICK M. Female employees in all-male correctional facilities. *Fed Probat* 1984, 25:551–566

Corresponding author:

G. Koulirakis, Department of Sociology, National School of Public Health, 196 Alexandras Ave., GR-115 21 Athens, Greece
e-mail: gkoulirakis@esdy.edu.com