



PROGRAMMATION GRAMMAIRE CM2

PERIODE 1

- G1 La phrase
- G2 La ponctuation
- G3 Les types et les formes de phrases
- G4 La phrase simple, la phrase complexe
 - Evaluation

PERIODE 2

- G5 Le groupe nominal
- G6 Les déterminants (2)
- G7 Les déterminants (2)
 - Evaluation

PERIODE 3

- G8 L'adjectif qualificatif
- G9 Le complément du nom
- G10 La proposition subordonnée relative
 - Evaluation

PERIODE 4

- G11 Groupe Sujet, Groupe Verbal et Complément de phrase
- G12 Les compléments du verbe (COD et COI)
- G13 Les compléments circonstanciels (CC)
 - Evaluation

PERIODE 5

- G14 L'attribut du Sujet
- G15 L'adverbe
 - Evaluation
 - Révisions



La phrase

● Une est une suite de mots qui a un sens.

♥ Elle commence par une
et se termine par un ()

● Une **phrase** qui contient au moins un verbe conjugué est une

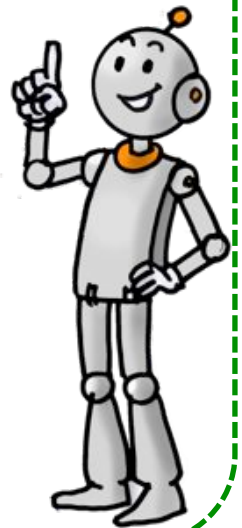
.....

.....

● Une **phrase** qui ne contient pas de verbe conjugué est une

.....

.....



1 Reconstitue mes phrases à l'aide des étiquettes.

la ne peut pas faut cours vendre tué l' avant de Il

.....

sert courir Rien il ne faut laves point de partir à

.....

2 Indique s'il s'agit d'une **phrase verbale** ou d'une **phrase non-verbale**.

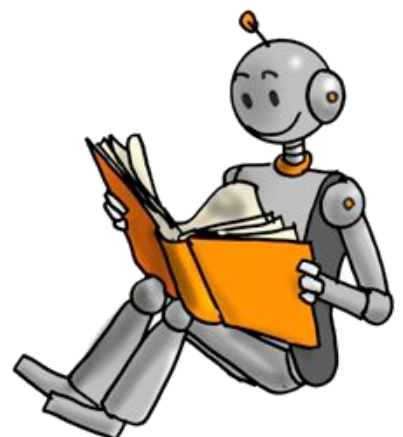
Attention à la peinture !

Le train avait quelques minutes de retard.

Mon grand frère passe le baccalauréat cette

Défense de marcher sur la pelouse.

Prends ton temps.





La phrase

● Une *phrase*..... est une suite de mots qui a un sens.

♥ Elle commence par une *majuscule*.....

et se termine par un *point.*..... (! , ? , ... , .)

● Une phrase qui contient au moins un verbe conjugué est une

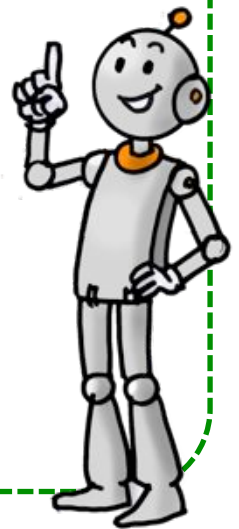
phrase verbale.....

Comme c'est beau !

● Une phrase qui ne contient pas de verbe conjugué est une

phrase non verbale.....

Quelle merveilleuse impression !



1 Reconstitue mes phrases à l'aide des étiquettes.

1

la ne peau pas faut ours vendre tué l' avant de Il

Il ne faut pas vendre la peau de l'ours avant de l'avoir tué.

sert courir Rien il ne faut laves point de partir à

Rien ne sert de courir, il faut partir à point.

2

Indique s'il s'agit d'une **phrase verbale** ou d'une **phrase non-verbale**.

Attention à la peinture !

Phrase

Le train avait quelques minutes de retard.

Phrase verbale

Mon grand frère passe le baccalauréat cette

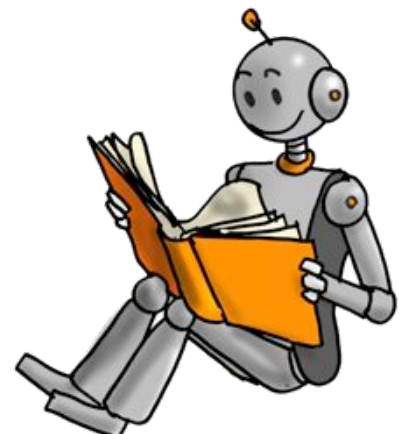
Phrase

Défense de marcher sur la pelouse.

Phrase non-verbale

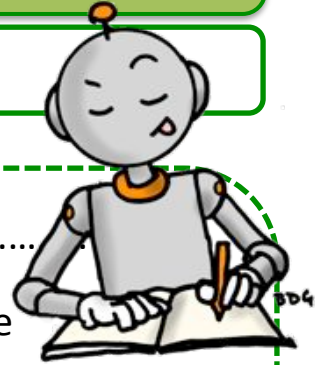
Prends ton temps.

Phrase verbale





La ponctuation



- Le (.) marque la fin d'une phrase
- Le (!) marque la fin d'une phrase
..... OU
- Le (?) marque la fin d'une phrase
.....
- Les (...) indiquent que tout n'est pas dit.
- La (,) marque une respiration dans la lecture.
- Le (;) sépare deux propositions
- Les (:) annoncent une énumération ou
précèdent des guillemets.
- Les («») s'utilisent pour rapporter des paroles.
- Le (-) annonce qu'on change de personne dans un dialogue.
- Les () servent à ajouter une information.

1

Surligne les signes de ponctuations.

Le vétérinaire prit un air très sérieux:

- Je me demande si Adolphe ne ferait pas une allergie aux grosses voix, soupira-t-il.
- Qu'est-ce que ça veut dire ? Interrogea M. Grisouri de très mauvaise humeur.
- Laissez-moi essayer, dit le vétérinaire, et il se mit à imiter la voix chantante de Mlle Clinibelle ... « Adolphino, descends de la table, voyons ! »

M. Bataille, Adolphe, aux pieds, Milan

Ajoute les points et les virgules dans le texte.

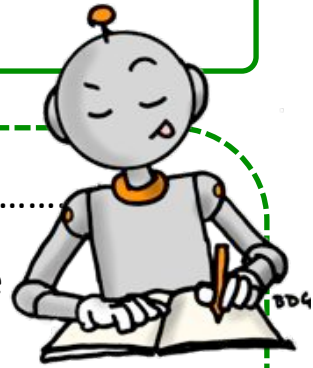
2

Les plus grandes bibliothèques du monde se trouvent à Washington Londres Moscou et Paris en France la plupart des comités d'entreprises disposent d'une bibliothèque mais il y a encore bien des pays où on constate une véritable pénurie de livres on souhaite que chaque enfant adolescent et adulte de chaque pays puisse enfin lire quand il en a envie





La ponctuation



- Le **point** (.) marque la fin d'une phrase **déclarative**.
- Le **point d'exclamation** (!) marque la fin d'une phrase **exclamative** ou **impérative**.
- Le **point d'interrogation** (?) marque la fin d'une phrase **interrogative**.
- Les **points de suspension** (...) indiquent que tout n'est pas dit.
- La **virgule** (,) marque une respiration dans la lecture.
- Le **point virgule** (;) sépare deux propositions.
- Les **deux points** (:) annoncent une énumération ou précèdent des guillemets.
- Les **guillemets** («») s'utilisent pour rapporter des paroles.
- Le **tiret** (-) annonce qu'on change de personne dans un dialogue.
- Les **parenthèses** () servent à ajouter une information.

- 1** Le vétérinaire prit un air très sérieux:
- Je me demande si Adolphe ne ferait pas une allergie aux grosses voix, soupira-t-il.
 - Qu'est-ce que ça veut dire ? Interrogea M. Grisouri de très mauvaise humeur.
 - Laissez-moi essayer, dit le vétérinaire, et il se mit à imiter la voix chantante de Mlle Clinibelle ... « Adolphino, descends de la table, voyons ! »

M. Bataille, Adolphe, aux pieds, Milan

Ajoute les points et les virgules dans le texte.







- 2** Les plus grandes bibliothèques du monde se trouvent à Washington Londres Moscou et Paris en France la plupart des comités d'entreprises disposent d'une bibliothèque mais il y a encore bien des pays où on constate une véritable pénurie de livres on souhaite que chaque enfant adolescent et adulte de chaque pays puisse enfin lire quand il en a envie





Les types et les formes de phrases



- Il existe :
- sert à donner une information

- sert à poser une question. ()


- permet de donner un ordre ou un conseil.

- permet d'exprimer un sentiment : *joie, colère, etc.* ()

- Chaque type de phrase peut être de ou de
 (ne pas ; ne plus ; ne Jamais ; etc.)
 *penses-tu* *que nous devrions rentrer ?*
 Phrase

1 Indique le type de chacune des phrases :

- *Quand viendras-tu ?*
- *Quel étrange objet !*
- *A quoi sert-il ?*
- *Ecoute bien cette histoire.*
- *Berthe n'est pas patiente.*
- *Je n'en reviens pas !*

2 Transformer une phrase interrogative :

Exemple : *Ce train va-t-il à Paris ?* *Est-ce que ce train va à Paris ?*

- *Maman est-elle réveillée ?*
- *Sais-tu nager ?*
- *Cette route conduit-elle à l'école ?*
- *Aimez-vous les vacances ?*

3 Place le signe de ponctuation qui convient :

- *Où vas-tu* ____
- *Ne parle pas si fort* ____
- *Dans quelques jours nous partirons* ____
- *Eh bien, non* ____
- *A quel endroit* ____
- *Va le chercher* ____





Les types et les formes de phrases



- Il existe *quatre types de phrases* :
 - *La phrase déclarative* sert à donner une information
Ces arbres sont immenses.
 - *La phrase interrogative* sert à poser une question. (?)
Tu viens avec moi Théa ? Est-ce que tu viens avec moi, Théa ?
Viens-tu avec moi Théa ? (le sujet et le verbe sont inversés.)
 - *La phrase injonctive* permet de donner un ordre ou un conseil.
Ecouter cette chanson.
 - *La phrase exclamative* permet d'exprimer un sentiment : joie, colère, etc. (!)
Attention, à la marche !
- Chaque type de phrase peut être de *forme affirmative* ou de *forme négative* (ne pas ; ne plus ; ne Jamais ; etc.)
Ne penses-tu pas que nous devrions rentrer ?
 Phrase *interrogative et négative*.

1 Indique le type de chacune des phrases :

- | | | | |
|------------------------|---------------------|-------------------------------|-------------------|
| ● Quand viendras-tu ? | <i>Interrogatif</i> | ● Ecoute bien cette histoire. | <i>Injonctif</i> |
| ● Quel étrange objet ! | <i>Exclamatif</i> | ● Berthe n'est pas patiente. | <i>déclaratif</i> |
| ● A quoi sert-il ? | <i>Interrogatif</i> | ● Je n'en reviens pas ! | <i>exclamatif</i> |

2 Transformer une phrase interrogative :

- Exemple : Ce train va-t-il à Paris ? *Est-ce que ce train va à Paris ?*
- Maman est-elle réveillée ? *Est-ce que maman est réveillée ?*
 - Sais-tu nager ? *Est-ce que tu sais nager ?*
 - Cette route conduit-elle à l'école ? *Est-ce que cette route conduit à l'école ?*
 - Aimez-vous les vacances ? *Est-ce que vous aimez les vacances ?*



3 Place le signe de ponctuation qui convient :

- Où vas-tu ?
- Ne parle pas si fort.
- Dans quelques jours nous partirons
- Eh bien, non !
- A quel endroit ?
- Va le chercher.



La phrase simple, la phrase complexe

● Une **phrase simple** :



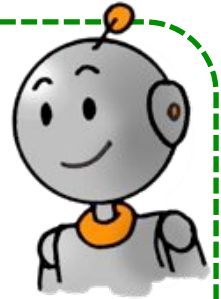
.....

● Une **phrase complexe**:

Elle contient autant de que de



[Il sentit] [que Marguerite lui étendait une couverture sur les genoux.]



● Il existe **plusieurs sortes de propositions**

● Elle ne dépend d'aucune autre proposition et aucune proposition ne dépend d'elle.



.....

● Elle entraîne avec elle une ou plusieurs

.....

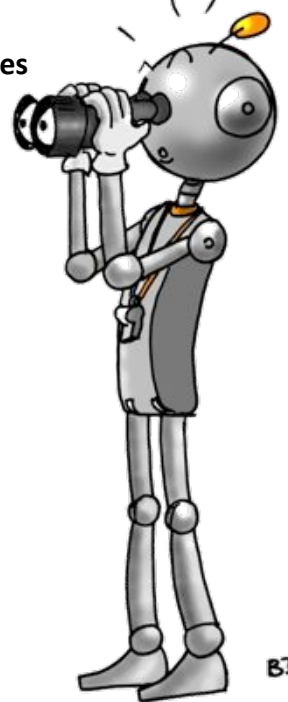


[Il sentit] [que Marguerite lui étendait une couverture sur les genoux.]

1

Repère les verbes conjugués et indique si les phrases sont simples ou complexes

- Malika était si nerveuse que ses mains tremblaient.
- La tradition veut que l'on offre du muguet le premier mai.
- Elle ne parvenait pas à maîtriser son trac.
- Enfin, l'heure tant redoutée arriva.
- Nous n'entendions que le murmure du vent dans les feuilles.
- Elle passait aujourd'hui sa première audition de piano.



BDG

2

Transforme ces deux phrases simples en une phrase complexe :

● *J'habite une grande ferme. Elle se trouve sur la route de Moutiers.*

→

● *Il entendit distinctement une petite voix. Cette voix provenait de la cave.*

→



La phrase simple, la phrase complexe

● Une **phrase simple** : ...ne contient qu'un seul verbe conjugué.....

Il travaille tard.....

● Une **phrase complexe**: ...contient plusieurs verbes conjugués.....

Elle contient autant de ...propositions..... que de ...verbes.....

[Il sentit] [que Marguerite lui étendait une couverture sur les genoux.]
2 propositions

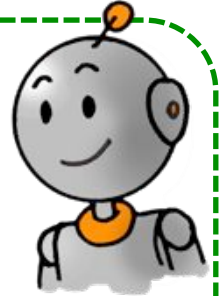
● Il existe **plusieurs sortes de propositions**

● ...La proposition indépendante..... Elle ne dépend d'aucune autre proposition et aucune proposition ne dépend d'elle.

La nuit tombait.....

● ...La proposition principale..... Elle entraîne avec elle une ou plusieurs proposition(s) subordonnée(s).....

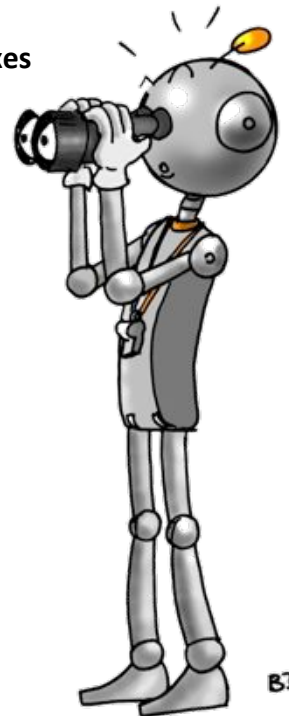
[Il sentit] [que Marguerite lui étendait une couverture sur les genoux.]
Proposition principale Proposition subordonnée



1

Repère les verbes conjugués et indique si les phrases sont simples ou complexes

- Malika était si nerveuse que ses mains tremblaient.
- La tradition veut que l'on offre du muguet le premier mai.
- Elle ne parvenait pas à maîtriser son trac.
- Enfin, l'heure tant redoutée arriva.
- Nous n'entendions que le murmure du vent dans les feuilles.
- Elle passait aujourd'hui sa première audition de piano.



2

Transforme ces deux phrases simples en une phrase complexe :

● J'habite une grande ferme. Elle se trouve sur la route de Moutiers.

→

● Il entendit distinctement une petite voix. Cette voix provenait de la cave.

→



Le groupe nominal

- Le **nom commun a un** : (masculin ou féminin) et un (singulier ou pluriel) que l'on repère grâce à son

son père

sa mère



.....

- Le **nom propre** désigne une personne ou une chose

Il prend une :



Zeus est le père de Hercule et Persée.

- Le **groupe nominal (GN) est formé au minimum d'un** :

- et d'un et parfois seulement d'un

- Ce **nom peut être complété par** :

- Un ou plusieurs



leur puissant père

- Un



une boule de feu

- Une



Leur puissant père qui régnait sur l'Olympe.

- Le **nom** commun ou propre est



Les dieux de l'Olympe dont tous craignaient la colère.



Trouve un nom propre correspondant au nom commun.

1

- une région → *la Lorraine*
- un pays →
- un continent →
- un fleuve →
- une ville →
- une mer →
- un océan →
- une chaîne de montagnes →
- un dieu →
- une déesse →
- une planète →
- un roi →

2

Souligne le nom principal de chacun de ces GN.

- de terribles sorciers maléfiques
- ce temple magnifique aux longues colonnes dorées
- Un monstre mi-homme, mi-taureau qui dévorait les jeunes athéniens
- le terrifiant chien à trois têtes qui gardait l'entrée des enfers
- une femme à la chevelure de serpents dont le seul regard changeait les hommes en pierre





Le groupe nominal

- Le **nom commun** a un : ...*genre*..... (masculin ou féminin) et un ...*nombre*..... (singulier ou pluriel) que l'on repère grâce à son ...*déterminant*.....

son père
det. nom masc. sing. *sa mère*
det. nom fem. sing.

- Le **nom propre** désigne une personne ou une chose ...*unique dans sa catégorie*..... Il prend une ...*majuscule*.....

Zeus est le père de Hercule et Persée.

- Le **groupe nominal (GN)** est formé au minimum d'un :

● ...*déterminant*..... et d'un ...*nom*..... et parfois seulement d'un ...*nom*.....

- Ce **nom peut être complété** par :

- Un ou plusieurs ...*adjectifs qualificatifs*..... *leur puissant père*
- Un ...*complément du nom*..... *une boule de feu*
- Une ...*proposition subordonnée relative*.....



Leur puissant père qui régnait sur l'Olympe.

- Le **nom commun** ou propre est ...*L'élément principal du groupe nominal*.....

Les dieux de l'Olympe dont tous craignaient la colère.

Trouve un nom propre correspondant au nom commun.

- 1**
- une région → *la Lorraine*
 - un continent →
 - une ville →
 - un océan →
 - un dieu →
 - une planète →
 - un pays →
 - un fleuve →
 - une mer →
 - une chaîne de montagnes →
 - une déesse →
 - un roi →

2 Souligne le nom principal de chacun de ces GN.

- de terribles sorciers maléfiques
- ce temple magnifique aux longues colonnes dorées
- Un monstre mi-homme, mi-taureau qui dévorait les jeunes athéniens
- le terrifiant chien à trois têtes qui gardait l'entrée des enfers
- une femme à la chevelure de serpents dont le seul regard changeait les hommes en pierre





Les déterminants (1)

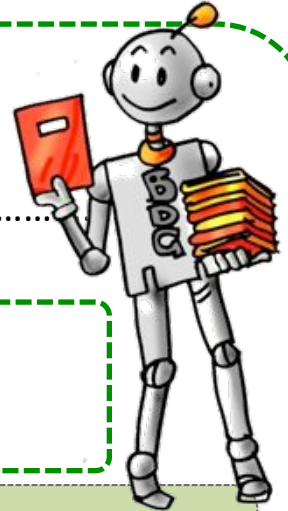
- Le **déterminant** est un mot placé devant le
Il indique le et le de ce **nom**.



.....

- Il existe plusieurs sortes de déterminants :

- Les :
- Les :



Attention aux articles définis contractés :

à + le = au

de + le = du

à + le = avec

de + les = des

- Les :

.....

.....

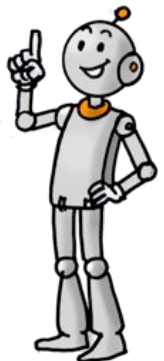
.....

- Les :

.....  ce cette

1 Réécris les phrases en mettant les groupes nominaux au singulier. Fais les accords nécessaires :

- Jules range ses affaires. : -----
- J'ai vu mes cousins au cinéma. : -----
- Nous parlons à nos voisins. : -----
- J'apprécie vos blagues. : -----
- Leurs crayons sont neufs. : -----



2 Recopie et complète le texte avec des articles qui conviennent:

Cela fait année que j'enseigne philosophie dans même université et je ne sais jamais où est ma classe ascenseurs me jouent tours. Je veux aller dernier étage et voilà que je me retrouve sous-sol. Il ne se passe pas jour sans qu' porte automatique ne se referme sur moi. portes automatiques sont mes pires ennemies.



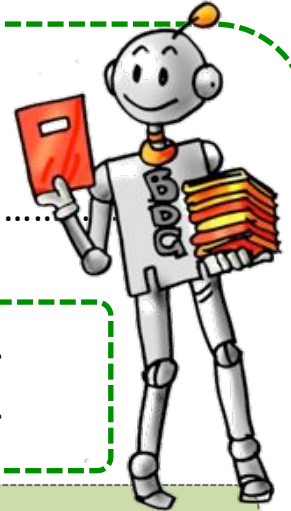
Les déterminants (1)

- Le **déterminant** est un mot placé devant le *nom*.....
Il indique le *genre*..... et le *nombre*..... de ce **nom**.



- Il existe plusieurs sortes de déterminants :

- Les *articles indéfinis*..... : *un, une, des*.....
- Les *articles définis*..... : *le, la, l', les*.....



Attention aux articles définis contractés :

à + le = au
à + le = aux

de + le = du
de + les = des

- Les *déterminants possessifs*..... :

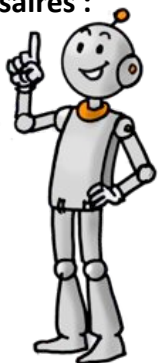
<i>mon</i>	<i>ma</i>	<i>mes</i>	<i>notre</i>	<i>nos</i>
<i>ton</i>	<i>ta</i>	<i>tes</i>	<i>votre</i>	<i>vos</i>
<i>son</i>	<i>sa</i>	<i>ses</i>	<i>leur</i>	<i>leurs</i>

- Les *déterminants démonstratifs*..... :

ce, cet, cette, ces,..... *ce*..... *soir*..... *cette*..... *journée*.....

Réécris les phrases en mettant les groupes nominaux au singulier. Fais les accords nécessaires :

- Jules range ses affaires. : -----
- J'ai vu mes cousins au cinéma. : -----
- Nous parlons à nos voisins. : -----
- J'apprécie vos blagues. : -----
- Leurs crayons sont neufs. : -----



2

Recopie et complète le texte avec des articles qui conviennent:

Cela fait année que j'enseigne philosophie dans même université et je ne sais jamais où est ma classe ascenseurs me jouent tours. Je veux aller dernier étage et voilà que je me retrouve sous-sol. Il ne se passe pas jour sans qu' porte automatique ne se referme sur moi. portes automatiques sont mes pires ennemies.



Les déterminants (2)

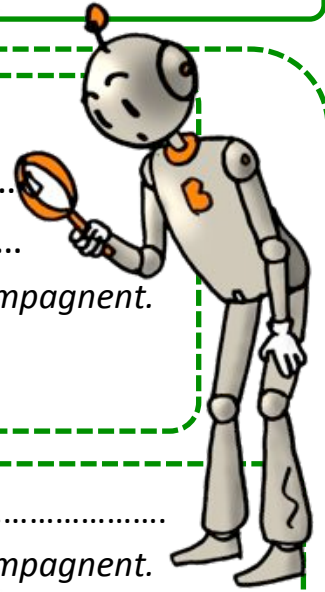
● Les :

introduisent une phrase OU

Ils s'accordent en genre et en nombre avec le nom qu'ils accompagnent.



..... *belle maison !* *âge as-tu ?*



● Les annoncent

Ils s'accordent en genre et en nombre avec le nom qu'ils accompagnent.



..... *personnes ont assisté à l'accident.*

Les plus fréquents sont :

.....

● Les :

indiquent le nombre



Il y avait personnes présentes ce jour là.



vingt et cent prennent un -s seulement quand il ne sont pas suivis d'un autre cardinal :
quatre-vingts **MAIS** *quatre-vingt trois*

● Les :

indiquent l'ordre, le rang :



Le prix. La année.

1

Relève les déterminants et précise leur nature.

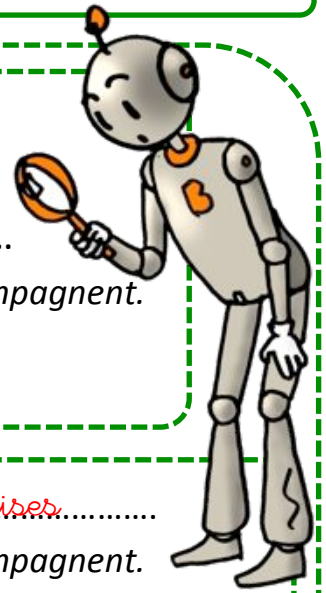


Six heures du matin. Agathe a peu dormi. Pour trouver le sommeil, elle connaît le remède : marcher, marcher encore et longtemps jusqu'à épuisement en respirant profondément. Preste, Agathe enfle un pantalon et un sweat bien chaud car à cette heure matinale, l'air au bord de la jetée doit être frais. Puis sous l'oeil effaré d'un groom, s'échappe de l'hôtel.

Extrait de « La Thuriféraire » de Marguerite ORY, aux éditions Opéra.



Les déterminants (2)



● Les *déterminants exclamatifs et interrogatifs* :
 *quel, quels, quelle, quelles*
 introduisent une phrase *exclamative* ou *interrogative*
Ils s'accordent en genre et en nombre avec le nom qu'ils accompagnent.
 ✎ *Quelle* *belle maison !* *Quel* *âge as-tu ?*

● Les *déterminants indéfinis* annoncent *quantités imprécises*
Ils s'accordent en genre et en nombre avec le nom qu'ils accompagnent.
 ✎ *Quelques* *personnes ont assisté à l'accident.*
 Les plus fréquents sont : *quelque, certain, aucun, tout,*
même, tel, autre, etc.

● Les :
 indiquent le nombre *deux ; quatre ; douze*
 ✎ Il y avait *quatre-vingts* *personnes présentes ce jour là.*

⚠ vingt et cent prennent un -s seulement quand il ne sont pas suivis d'un autre cardinal :
quatre-vingts MAIS quatre-vingt trois

● Les *déterminants numéraux ordinaux* :
 indiquent l'ordre, le rang : *premier, second, douzième, etc.*
 ✎ Le *second* *prix.* La *première* *année.*

1



Relève les déterminants et précise leur nature.

Six heures du matin. Agathe a peu dormi. Pour trouver le sommeil, elle connaît le remède : marcher, marcher encore et longtemps jusqu'à épuisement en respirant profondément. Preste, Agathe enfle un pantalon et un sweat bien chaud car à cette heure matinale, l'air au bord de la jetée doit être frais. Puis sous l'oeil effaré d'un groom, s'échappe de l'hôtel.

Extrait de « La Thuriféraire » de Marguerite ORY, aux éditions Opéra.