

Udstillingskatalog.

1800-tallet på hovedet.

Kvindehovedtøjer fra Hedebo, Skovbo og Stevns.
1770 – 1900

Udstilling i Gule Hal, Køge
9. – 29. juli 2017

Genstandene i denne udstilling er venligst udlånt af:

AMJ: Anna-Margrethe Jonsson

IN: Ida Nygaard

JC: Jonna Christensen

KBH: Karen Birgitte Hansen

KE: Kirsten Emiland

Køge Folkedansere

Folkedans Danmark – Studiesamling

Holbæk Museum – Studiesamling

Tekst og foto: Kirsten Emiland



Trykning af katalog er venligst sponsoreret af Køge Museum.

Forord

Køge er i 2017 i samarbejde med Stevns værtområde for Folkedans Danmark og Spillemandskredsens Landsstævne – KØST2017.

I forbindelse med landsstævner har det i mange år været tradition, at der blev lavet en særudstilling af dragtdele fra området, hvor stævnet blev afholdt, ofte i samarbejde med det lokale museum. Dette har ikke været en mulighed i Køge eller på Stevns.

Udstillingen "1800-tallet på hovedet" er blevet til på baggrund af en viden om, at der i private samlinger er gemt mange gamle, originale dragtdele.

En af de dragtdele, der tydeligst viser hvorfra i landet dragterne kommer, er kvindernes hovedtøj.

Der er derfor til denne udstilling valgt at vise kvindehovedtøjer fra Hedeboområdet, Skovboegnen samt Stevns i perioden 1770 – 1900.

Vi er så heldige, at vi har haft et meget stort materiale til rådighed, og det har derfor været nødvendigt med en begrænsning. Netop dette at foretage en udvælgelse blandt alle disse smukke huer, har været noget af det sværeste. Vi har ved udvælgelsen lagt vægt på at vise den tidsmæssige udvikling.

Vi siger en stor tak til alle, som har stillet genstande til rådighed samt alle involverede, der har været behjælpelige, så denne udstilling kunne blive til.

Kirsten Emiland
Dragtudvalget
KØST2017



Indledning

Hovedtøjet var for almuekvinden en af de allermest betydningsfulde dragtdele. Med det kunne hun signalere stand – gift/ugift og status i samfundet – gårdmandskoner/husmandskoner samt særlige begivenheder i livet –f.eks. bryllup og sorg.

Desuden er det først og fremmest kindernes hovedtøj, der viser egnsforskellene i dragten.

Før 1700-årenes start var det kun gifte kvinder, der bar hue, da det var utænkeligt for en gift kvinde at vise sit hår. Det varede ved til midt i 1800-tallet, hvor håret begyndte at blive synligt foran huen.

De ugifte kvinder havde indtil begyndelsen af 1700-årene bart hår. Derefter begyndte de også at bære hue. K. Sørensen Testrup skiver i begyndelsen af 1700-årene, at man nu knap kunne kende gift fra ugift.

Almuens kvindehovedtøjer har gennem århundreder gennemgået en udvikling under påvirkning af mode og specielle egnstræk.

Der viser sig dog 4 grundformer, som ses over hele landet, men der er forskel på, hvor længe de har været brugt i landets forskellige egne.

Type 1: Etstykshuen – syet af 1 stykke stof med søm fra issens bagkant til nakken og trukket sammen i nakkens underkant med en snor. Det er den ældste type og kendes helt tilbage fra jernalderen.

Type 2: Tostykshuen: syet af 2 symmetriske halvdele med en søm fra pande til nakke. Den omtales fra 1760'erne, men er kendt fra overklassen i 1600-årene.

Type 3: Trestykhuen: syet af et rektangulært midterstykke, der går fra pande til nakke, og 2 sidestykker. Den omtales næsten samtidigt med tostykhuen.

Type 4: Puldhuen: består af et nakkestykke – pulden, og et issestykke. Den trækkes sammen i nakken af en snor eller et bændel. Puldhuen fortrænger fra slutningen af 1700-årene de andre typer i det meste af landet.

Huerne i nærværende udstilling er udelukkende puldhuer.

Flere kilder beskriver huernes farver. Ellen Andersen skriver i *Danske Bønders Klædedragt*, at "efter skifteprotokollerne har huerne i 1600-årene næsten udelukkende været sorte, efter borgerlig mode. Først et stykke ind i det følgende århundrede blev brogede farver mere almindelige, men konehuen vedblev at være sort" og "oprindeligt har pige huen vist nok være hvid, først i slutningen af 1700-tallet kommer mange brogede huer frem i skifterne".

De ældste huer, både de kulørte og de sorte kunne have besætninger af metalkniplinger, og har sandsynligvis været brugte af både koner og piger. Senere erstattedes guldkniplingen af guldgalon, der udelukkende var forbeholdt den gifte kvinde.

Huerne har haft besætninger af silkebånd påsyet efter de forskellige egne traditioner samt hage og -nakkesløjfer. Dog havde hverdagshuerne kun bånd af uld eller lærred, og var uden nakkesløjfe.

Til huerne har hørt hvidt tilbehør af forskelligt udseende efter egne traditioner.

Denne udstilling omhandler huer fra Hedebo, Skovbo og Stevns. Og skønt disse områder geografisk strækker sig over et relativt lille område, er der tydelige forskelle på, hvorledes huerne har set ud, og hvorledes det hvide tilbehør har været brugt samt måden båndene var anbragt.

Hedebo.

Hedeboområdet er betegnelsen for det skovløse område mellem Værebros å i nord, Køge å i syd, fra Roskilde syd på langs Kornerup å, Lejre og Luring å mod vest og mod øst af St. Vejlå.

Heden er et meget frugtbart område med Danmarks bedste landbrugsjord. Hedeboerne havde desuden gode afsætningsmuligheder for deres produkter i København, Roskilde og Køge. Disse forhold bevirkede sammen med gode privilegier i forhold til hoveri, at bønderne i dette område var relativt velstillede, hvad både dragter og bohaver vidner om.

Kvindehuerne både i dette område og i Nordsjælland udgør i 1800-årene noget af det ypperste, som er frembragt i dansk almuekultur.

Huerne har ud over de meget smukke broderier på nakken, silkebåndsbesætning i for- og underkant samt overbindebånd. Overbindebåndet er det silkebånd, der går op over huen langs pulden og ender i en lang nakkesløjfe. Det kræver mindst 5m silkebånd for at kunne montere en hue.

Gennem hele den periode, hvor huerne blev brugt, har de udelukkende været brugt med lin under.

De broderede huer blev her brugt fra ca. 1800 – 1890, hvorefter de bliver ensfarvede sorte og efterhånden kun brugtes af gamle kvinder. Enkelte kvinder bar dog hue så sent som i begyndelsen af 1950'erne.

Ældste type puldhue - slut 1700'erne:

1. Ejer og nr.: AMJ - HLA 1
Hjemsted: Ukendt
Tid: 1770-80
Beskrivelse: Puldhue med nakke af brocheret silke og issestykke af rød silke. 2 folder i nakke og guldfalon i for- og underkant.



Katalog nr. 2

2. Ejer og nr.: AMJ – HLA 2
Hjemsted: Ukendt
Tid: 1770-80
Beskrivelse: Puldhue i gulgrøn broderet silke. Let kriget ved siderne. 2 folder i nakke.
3. Ejer og nr.: AMJ – HLA 3
Hjemsted: Ukendt
Tid: 1770-80
Beskrivelse: Puldhue i mønstervævet silkebrokade – bordeaux med beige mønster. Let kriget ved siderne. Knipling i for- og underkant. 4 folder i nakke.

- 4 Ejer og nr.: AMJ – 58-1996
Hjemsted: Smørum
Tid: 1790-1800
Beskrivelse:



Katalog nr. 4

Puldhue af brocheret silke med brun bund. 6-foldet nakke. Nakken er polstret med papir og blå. Brun/sorte silkebånd i for- og underkant.

Puldhuer med trekantet, stiv foldet nakke.

Nakkerne er meget små – ca. 9 x 13 cm – med folder på ret og vrangside eller med glat forside og folder på bagsiden.

Disse huer blev brugt fra begyndelsen af 1800-årene til omkring 1850.

Tidligt i perioden begynder der at komme broderi på nakken. Først som rent silkebroderi – enkelte huer ses med uldbroderi, og efterhånden med metalbroderi.

Den tidligste kilde, der nævner metalbroderede huer er fra "Selskabet for indenlandsk Kunstflid"s udstilling i København i 1812, hvor en udstillingsliste nævner "En med Guld broderet Ammehue, 20 RD". Desværre har der ikke været nogle huer af typen uden metalbroderi i de samlinger, vi i denne udstilling har haft adgang til.

- 5 Ejer og nr.: KBH – uden nr.
Hjemsted: Ukendt
Tid: 1780-1790
Beskrivelse:

Puldhue i blå silkedamask. Meget kriget i siderne. Stiv nakke med 11 folder. Lille rest af rødt silkebånd på issestykket bagerst ved pulden.



Katalog nr. 6

- 6 Ejer og nr.: KBH – uden nr.
Hjemsted: Ukendt
Tid: 1800-20
Beskrivelse:

Puldhue med issestykke af sort silkedamask. Stiv nakke af brocheret silke. 10 folder på begge sider.

- 7 Ejer og nr.: Køge folkedansere.
Hjemsted: Ukendt

Tid: 1800-20
Beskrivelse: Stiv nakke til puldhue. Guldgalon. 9 folder. Rest af issestykke i blå silke.



Katalog nr. 8

- 8 Ejer og nr.: AMJ 23-1993
Hjemsted: Ukendt
Tid: 1800-20
Beskrivelse: Puldhue i brun fløj, nakke med silke- og sølvbroderi. 9 folder på begge sider. Issestykke af brunt fløj med påsat sort silke.



Katalog nr. 9

- 9 Ejer og nr.: KBH – uden nr.
Hjemsted: Ukendt
Tid: 1810-20
Beskrivelse: Nakke i brunt fløj med silke, sølv- og guldbroderi. Glat forside, 8 folder på bagsiden.

- 10 Ejer og nr.: Køge Folkedansere
Hjemsted: Ukendt
Tid: 1810-20
Beskrivelse: Nakke i brocheret silke med sølvbroderi, der er bygget op, så stoffets mønster indgår. Glat forside, 9 folder på bagsiden. Nakken er sent monteret til hue.

- 11 Ejer og nr.: KBH – uden nr.
Hjemsted: Ukendt
Tid: 1820-40
Beskrivelse: Nakke i brunt fløj med sølvbroderi. Glat forside, 8 folder på bagsiden.

- 12 Ejer og nr.: Folkedans Danmark – 50 x 13
Hjemsted: Ukendt
Tid: 1820-40
Beskrivelse: Nakke i brunt fløj med sølvbroderi. Glat forside, 10 folder på vrangen.



Katalog nr. 13

- 13 Ejer og nr.: Folkedans Danmark – 1 x 92
Hjemsted: Ramsømagle
Tid: 1820-40
Beskrivelse: Puldhue med nakke i brunt fløjl. Glat forside. 8 folder på bagsiden. Sølvbroderi. Isseestykke af sort silkedamask.
- 14 Ejer og nr.: Folkedans Danmark – 1 x 93
Hjemsted: Ramsømagle
Tid: 1820-40
Beskrivelse: Puldhue med nakke i brunt fløjl. Sølvbroderi. Glat forside. 9 folder på bagsiden. Isseestykke i sort halvsilke.
- 15 Ejer og nr.: Folkedans Danmark – 1 x 94
Hjemsted: Ramsømagle
Tid: 1820-40
Beskrivelse: Puldhue med nakke i brunt fløjl. Sølvbroderi. Glat forside. 7 folder på vrangen. Issestykket består kun af indlægspapiret.
- 16 Ejer og nr.: KBH – uden nr.
Hjemsted: Ukendt
Tid: 1820-40
Beskrivelse: Puldhue med nakke i brunt fløjl. Sølvbroderi. Glat forside. 9 folder på bagsiden. Isseestykke består kun af indlægspapiret.

Puldhuer med 5-foldet, stiv nakke.

Fra omkring 1830 begynder man at bruge huer med 5-foldede, stive nakker. De ældste er broderet enten helt med silke eller silke med ganske lidt metal iblandet. Broderiet udvikler sig op gennem tiden til udelukkende at bestå af metalbroderi. Metalbroderiet er nøje forbundet med velstand. Det udvikler sig i opgangstider, hvor folk har råd til denne luksus. De metalbroderede huer var statussymboler. Guldnakker blev brugt til fineste stads, sølvnakker til kirkegang og på almindelige helligdage. Til begravelse og sorg blev der brugt sort hue med sorte silkebånd og til sidst med perle- og silkebroderi i sort. En gårdmandskone kunne ofte have både en sølvnakke og en guldnakke samt en sort hue. Både gifte og ugifte havde "klare nakker", som var betegnelsen for de store metalnakker. En pige fik "klar nakke" til sin konfirmation, og ofte også en sort hue til altergang og begravelse. Pigerne brugte røde huebånd og konerne sorte eller mørke, men de var altid ensfarvede og glatte. Efterhånden ønskede kunderne huerne dyrere og dyrere, så sprængningen, som var den billigste metode måtte vige for cantillesyning. Selve metalbroderiet gennemgår bl.a. derfor en forandring, hvor det går fra at være et fast komponeret mønster med meget sprængning til at blive et løst opbygget mønster, bestående af meget cantillesyning.

Kilder fortæller, hvilket besvær huekonerne havde med at få broderiet tilstrækkeligt dyrt, så konerne kunne

overgå hinanden.

Nogle af huerne er påsat gulddgalon i for- og underkant, hvilket fortæller, at det er en konehue. Konehuen med gulddgalonen fik bruden på bryllupsaftenen. I nogle tilfælde var det en ny sort hue med gulddgalon, men der kunne også sættes gulddgalon på pige-huen.

- 17 Ejer og nr.: Folkedans Danmark – 45 x 42
Hjemsted: Ukendt
Tid: 1830
Beskrivelse: Puldhue i brunt fløjl med 5-foldet, stiv nakke. Silke- og sølvbroderi, hvor silken er dominerende. Sort kippervævet bomuldsstof i forkanten.



Katalog nr. 18

- 18 Ejer og nr.: AMJ – 273-2014
Hjemsted: Ukendt
Tid: 1830
Beskrivelse: Puldhue i brunt fløjl med 5-foldet, stiv nakke. Silke- og sølvbroderi, hvor silken er dominerende. Sorte silkebånd i for- og underkant.
- 19 Ejer og nr.: KE - 51
Hjemsted: Ukendt
Tid: 1830
Beskrivelse: 5-foldet, stiv nakke til puldhue i brunt fløjl. Silke- og sølvbroderi, hvor silken er dominerende. Nakken er sent monteret til hue.
- 20 Ejer og nr.: Folkedans Danmark – 50 x 12
Hjemsted: Ukendt
Tid: 1830
Beskrivelse: Puldhue i brunt fløjl med 5-foldet, stiv nakke. Silke- og sølvbroderi, hvor sølvet er dominerende.
- 21 Ejer og nr.: AMJ - 234-2008
Hjemsted: Ukendt
Tid: 1830-40
Beskrivelse: Puldhue i brunt fløjl med 5-foldet, stiv nakke. Silke- og sølv/guldbroderi. Sorte silkebånd i for- og underkant.
- 22 Ejer og nr.: KE – 11-10-15-1
Hjemsted: Ukendt
Tid: 1830-40
Beskrivelse: Nakke til puldhue med 5-foldet, stiv nakke i brunt fløjl. Silke- og sølv/guldbroderi.

- 23 Ejer og nr.: KE – 50
Hjemsted: Ukendt
Tid: 1830-40
Beskrivelse: Nakke til puldhue med 5-foldet, stiv nakke i brunt fløjl. Silke-og sølv/guldbroderi, hvor metallet er dominerende.



Katalog nr. 24

- 24 Ejer og nr.: KE – 46
Hjemsted: Ukendt
Tid: 1830-40
Beskrivelse: Nakke til puldhue med 5-foldet, stiv nakke i brunt fløjl. Silke- og sølv/guldbroderi.
- 25 Ejer og nr.: KE – 47
Hjemsted: Ukendt
Tid: 1830-40
Beskrivelse: Nakke til puldhue med 5-foldet, stiv nakke i brunt fløjl. Sølv- og silkebroderi.
- 26 Ejer og nr.: JC – 3
Hjemsted: Ukendt
Tid: 1830-40
Beskrivelse: Puldhue med 5-foldet, stiv nakke i brunt fløjl. Silke- og sølvbroderi med en smule guld.
- 27 Ejer og nr.: KE – 17-11-15-1
Hjemsted: Ukendt
Tid: 1830-40
Beskrivelse: Puldhue med 5-foldet, stiv nakke i brunt fløjl. Silke- og sølvbroderi. Konehue pga. påsat guldgalon.
- 28 Ejer og nr.: KE – 10-11-10-2
Hjemsted: Ukendt
Tid: 1830-40
Beskrivelse: Puldhue med 5-foldet, stiv nakke i brunt fløjl. Silke- og sølvbroderi. Konehue pga. påsat guldgalon.
- 29 Ejer og nr.: KE – 37
Hjemsted: Ukendt
Tid: 1830-40
Beskrivelse: Puldhue med 5-foldet, stiv nakke i brunt fløjl. Silke- og sølvbroderi. Konehue pga. påsat guldgalon. Huen er sent omsyet med sort issestykke.

- 30 Ejer og nr.: KE – 14-10-10
Hjemsted: Ukendt
Tid: 1830-40
Beskrivelse: Puldhue med 5-foldet, stiv nakke i brunt fløjl. Silke- og sølvbroderi. Konehue pga. påsat guldgalon.



Katalog nr. 30

- 31 Ejer og nr.: KE – 10-01-10-3
Hjemsted: Ukendt
Tid: 1830-40
Beskrivelse: Puldhue med 5-foldet, stiv nakke i brunt fløjl. Silke- og sølvbroderi. Konehue pga. påsat guldgalon.



Katalog nr. 32

- 32 Ejer og nr.: KE - 29
Hjemsted: Ukendt
Tid: 1830-40
Beskrivelse: Puldhue med 5-foldet, stiv nakke i brunt fløjl. Silke- og sølv/guldbroderi. Konehue pga. påsat guldgalon.
- 33 Ejer og nr.: KE – 40
Hjemsted: Ukendt
Tid: 1830-40
Beskrivelse: Nakke til puldhue med 5-foldet, stiv nakke. Brunt fløjl. Sølv- og silkebroderi, hvor metallet er dominerende. Kun meget lidt silke.
- 34 Ejer og nr.: KE – 27
Hjemsted: Ukendt
Tid: 1840
Beskrivelse: Puldhue med 5-foldet, stiv nakke i grønt fløjl. Guldbroderi. Konehue pga. påsat guldgalon.
- 35 Ejer og nr.: KE – 04-09-3
Hjemsted: Ukendt
Tid: 1840-50
Beskrivelse: Puldhue med 5-foldet, stiv nakke. Brunt fløjl. Guldbroderi. Konehue pga. påsat guldgalon.

- 36 Ejer og nr.: KE – 03-09-2
Hjemsted: Ukendt
Tid: 1840-50
Beskrivelse: Puldhue med 5-foldet, stiv nakke. Brunt fløjl. Sølv- og guldbroderi.
Sorte silkebånd i for- og underkant.



Katalog nr. 37

- 37 Ejer og nr.: KE – 14-10-13
Hjemsted: Ukendt
Tid: 1840-50
Beskrivelse: Puldhue med 5-foldet, stiv nakke. Brunt fløjl. Sølvbroderi.
Konehue pga. påsat guldgalon.

- 38 Ejer og nr.: KE - 33
Hjemsted: Ukendt
Tid: 1840-50
Beskrivelse: Puldhue med 5-foldet, stiv nakke. Nakke i brunt fløjl. Sølvbroderi.
Huen har på et tidspunkt fået nyt issestykke i sort fløjl.
Konehue pga. påsat guldgalon.

- 39 Ejer og nr.: Køge Folkedansere – uden nr.
Hjemsted: Maglerodgård, ukendt placering.
Tid: 1840-50
Beskrivelse: Puldhue med 5-foldet, stiv nakke. Brunt fløjl. Guldbroderi.
Rest fra sort silkeoverbindebånd langs pulden. Sorte silkehagebånd.



Katalog nr. 40

- 40 Ejer og nr.: KE – 9-2-13-1
Hjemsted: Ukendt
Tid: 1840-50
Beskrivelse: Puldhue med 5-foldet, stiv nakke. Brunt fløjl. Sølv- og guldbroderi.
Sorte silkebånd i for- og underkant. 75 cm lange, rødbrune silkehagebånd.
Konehue pga. påsat guldgalon.

- 41 Ejer og nr.: KE – 39
Hjemsted: Ukendt
Tid: 1840-50
Beskrivelse: Nakke til puldhue med 5-foldet, stiv nakke. Sort halvsilke. Guldbroderi.



Katalog nr. 41

- 42 Ejer og nr.: AMJ – 286-2016
Hjemsted: Ukendt
Tid: 1850-60
Beskrivelse: Puldhue med 5-foldt, stiv nakke. Brunt fløjl. Sort silkebånd over issestykket. Sølv broderi. Sorte silkebånd langs for- og underkant. Sorte silkehagebånd. Røde silkebånd under de sorte.

- 43 Ejer og nr.: AMJ – 76-1998
Hjemsted: Ukendt
Tid: 1850-60
Beskrivelse: Puldhue med 5-foldet, stiv nakke. Sort halvsilke. Sølv- og guldbroderi. Sorte silkehagebånd. Konehue pga. påsat guldgalon.



Katalog nr. 44

- 44 Ejer og nr.: AMJ – 277-2014
Hjemsted: Ukendt
Tid: 1850-60
Beskrivelse: Puldhue med 5-foldet, stiv nakke. Brunt fløjl. Guldbroderi. Sorte silkebånd i for- og underkant.
- 45 Ejer og nr.: AMJ – 271-2014
Hjemsted: Ukendt
Tid: 1850-60
Beskrivelse: Puldhue med 5-foldet, stiv nakke. Sort halvsilke. Guldbroderi. Konehue pga. påsat guldgalon.
- 46 Ejer og nr.: KE – 24-12-09
Hjemsted: Ukendt
Tid: 1850-60
Beskrivelse: Puldhue med 5-foldet, stiv nakke. Brunt fløjl. Sølvbroderi.

Sort silkeoverbindebånd sat op på huen ved højre side. Dette viser at huen har været brugt af en ugift kvinde.

- 47 Ejer og nr.: AMJ – 80-1998
Hjemsted: Ukendt
Tid: 1860-70
Beskrivelse: Puldhue med 5-foldet, stiv nakke. Brunt fløjl. Guldbroderi. Sorte silkebånd ved for- og underkant.
- 48 Ejer og nr.: AMJ – uden nr. 2
Hjemsted: Ukendt
Tid: 1860-70
Beskrivelse: Puldhue med 5-foldet, stiv nakke. Sort halvsilke. Guldbroderi. Konehue pga. påsat guldgalon
- 49 Ejer og nr.: AMJ – 204-2003
Hjemsted: Ukendt
Tid: 1860-70
Beskrivelse: Puldhue med 5-foldet, stiv nakke. Sort halvsilke. Guldbroderi. Sorte silkebånd ved for- og underkant.
- 50 Ejer og nr.: KE – 19
Hjemsted: Ukendt
Tid: 1860-70
Beskrivelse: Puldhue med 5-foldet, stiv nakke. Sort halvsilke. Guldbroderi. Konehue pga. guldgalon i forkant.



Katalog nr. 51

- 51 Ejer og nr.: KE – 12-4-15
Hjemsted: Ukendt
Tid: 1860-70
Beskrivelse: Puldhue med 5-foldet, stiv nakke. Sort halvsilke. Guldbroderi. Konehue pga. påsat guldgalon samt sort silkeoverbindebånd sat op på huen ved venstre side. Hagebåndet er hæftet op på huen i højre side.
- 52 Ejer og nr.: Holbæk Museum – Studiesamling – uden nr.
Hjemsted: Ukendt
Tid: 1860 – 70
Beskrivelse: Puldhue med 5-foldet, stiv nakke. Sort halvsilke. Guldbroderi. Konehue pga. påsat guldgalon samt sort silkeoverbindebånd sat op ved venstre side. Hagebåndet er hæftet på huen i højre side.
- 53 Ejer og nr.: KE – 10-09-1
Hjemsted: Ukendt

Tid: 1860-70
Beskrivelse: Puldhue med 5-foldet, stiv nakke. Sort halvsilke. Guldbroderi. Konehue pga. påsat gulddalon samt sort overbindebånd sat op på huen ved venstre side.



Katalog nr. 54

- 54 Ejer og nr.: AMJ – uden nr. 1
Hjemsted: Ukendt
Tid: 1860-70
Beskrivelse: Nakke til puldhue med 5-foldet, stiv nakke. Brunt fløjl. Guldbroderi.
- 55 Ejer og nr.: KE – 02-10-1
Hjemsted: Ukendt
Tid: 1860-70
Beskrivelse: Puldhue med 5-foldet, stiv nakke. Brunt fløjl. Guldbroderi. Konehue pga. påsat gulddalon.
- 56 Ejer og nr.: IN- Maja 5
Hjemsted: Ukendt
Tid: 1860-70
Beskrivelse: Puldhue med 5-foldet, stiv nakke. Sort halvsilke. Guld- og sølvbroderi. Sorte silkebånd ved for- og underkant. Sorte silkehagebånd.
- 57 Ejer og nr.: KE – 45
Hjemsted: Ukendt
Tid: 1860-70
Beskrivelse: Nakke til puldhue med 5-foldet, stiv nakke. Brunt fløjl. Guldbroderi.
- 58 Ejer og nr.: Folkedans Danmark – 43 x 36
Hjemsted: Ukendt
Tid: 1860-70
Beskrivelse: Puldhue med 5-foldet, stiv nakke. Sort halvsilke. Guldbroderi. Konehue pga. påsat gulddalon i forkant

En hypotese:

Katalog nr.: 59, 90, 91

En lille gruppe huer med metalbroderede nakker skiller sig ud rent mønstermæssigt. Er de måske fra metalhuernes sidste tid, måske 1880-90? Enkelte huekoner vedblev at sy "klare nakker" til ind i 1890'erne. De får igen en overvægt af sprængning, hvilket giver mønstret en anden klarhed. Formerne bliver desuden mere runde og bløde – lidt Jugend-agtigt. Kan der være tidlig jugend? En hypotese, som ikke er bekræftet. Måske er det bare en eller flere huekoners arbejde i en tidligere periode?



Katalog nr. 59

- | | |
|-----------------|---|
| 59 Ejer og nr.: | AMJ – 272-2014 |
| Hjemsted: | Ukendt |
| Tid: | 1880-90 |
| Beskrivelse: | Puldhue med 5-foldet, stiv nakke. Sort halvsilke. Guld- og sølvbroderi. Konehue pga. påsat guldgalon. |

Puldhuer med 5-foldet, stiv nakke af guldgaloner.

En særlig type er gruppen af puldhuer med 5-foldet, stiv nakke, hvor nakken består af guldgaloner. Disse huer er svære at tidsbestemme, da guldgaloner er blevet brugt over en lang tidsperiode. Efter nakkens form er de efter 1830, men på det tidspunkt var det mode med blandet broderi i silke og metal. Så måske er de en billigere udgave af de dyre guldnakker, som kom ca. 1840.

3 af huerne har 6 folder. Kilder fortæller at de sidder bedre, da huerne med 5 folder kan gnave i nakken.

Katalog nr.: 62 må formodes at være den seneste pga. af perlebroderiet, som måske svarer til, hvad kilder oplyser er den seneste form for udsmykning på de sorte huer.

- | | |
|-----------------|--|
| 60 Ejer og nr.: | KE – 17 |
| Hjemsted: | Ukendt |
| Tid: | Efter 1840 |
| Beskrivelse: | Puldhue med 6-foldet, stiv nakke. Nakke af guldgaloner, issestykke i brunt fløjl. Konehue pga. Påsat guldgalon. |
| 61 Ejer og nr.: | KE – 02-10-3 |
| Hjemsted: | Ukendt |
| Tid: | Efter 1840 |
| Beskrivelse: | Puldhue med 6- foldet, stiv nakke. Nakke af guldgaloner, issestykke af brunt fløjl. Sorte silkebånd i for- og underkant. |
| 62 Ejer og nr.: | Folkedans Danmark – 43 x 46 |
| Hjemsted: | Ukendt |
| Tid: | Efter 1840 |
| Beskrivelse: | Nakke af guldgaloner til puldhue med 5-foldet, stiv nakke. |

63 Ejer og nr.: KE – 11-10-14-1
Hjemsted: Ukendt
Tid: 1870-90
Beskrivelse: Nakke med 6-folder af guldgaloner med perlebroderi til puldhue med, stiv nakke.



Katalog nr. 63

Puldhuer i silke uden broderi med 5-foldet, stiv nakke.

Kvinderne havde huer til livets forskellige begivenheder, også til daglig brug. Da brugtes huer uden broderi, men af samme type som metalbroderede.

64 Ejer og nr.: AMJ – 158-2007
Hjemsted: Ørby, Nordsjælland
Tid: ca. 1860
Beskrivelse: Puldhue med 5-foldet, stiv nakke. Brunt silke med sort mønster. Røde silkebånd i for- og underkant samt til hagebånd. Huen stammer fra Nordsjælland, men lignende type kendes fra Hedeboegnen.

65 Ejer og nr.: AMJ – 250-2011
Hjemsted: Ukendt
Tid: ca. 1860
Beskrivelse: Puldhue med 5-foldet, stiv nakke. Sort mønstervævet silke. Sorte silkebånd om for- og underkant.



Katalog nr. 66

66 Ejer og nr.: AMJ - 34-1993
Hjemsted: Nellerød, Nordsjælland
Tid: ca. 1860 – 1900. Ejer født 1846 – død 1926.
Beskrivelse: Puldhue med 5-foldet, stiv nakke. Sort halvsilke med rosa mønster. Mørkviolette silkebånd i for- og underkant. Huen stammer fra Nordsjælland, men lignende type kendes fra Hedeboegnen.

67 Ejer og nr.: KE – 01-10
Hjemsted: Ukendt
Tid: ca. 1860
Beskrivelse: Puldhue med 6-foldet, stiv nakke. Sort silke med lille kulørt mønster. Sorte silkebånd om for- og underkant.



Katalog nr. 67

68 Ejer og nr.: KE – 8
Hjemsted: Ukendt
Tid: ca. 1860
Beskrivelse: Puldhue med 5-foldet, stiv nakke. Sort mønstervævet silke. Blå silkebånd om for- og underkant samt til hagebånd. Sorghue. Konerne havde sort hue med sorte bånd, pigerne sort hue med blå bånd.

69 Ejer og nr.: KBH – uden nr.
Hjemsted: Ukendt
Tid: ca. 1860
Beskrivelse: Puldhue med 5-foldet, stiv nakke. Blå silke. Bordeaux silkebånd om for- og underkant samt til 110 cm lange hagebånd.

Den sorte puldhue med 5 eller 6-foldet, stiv nakke.

Efter 1890 blev der stort set ikke længere syet metalbroderede nakker, og de sorte huer, som kun var blevet brugt til kirkegang og begravelser fortrængte efterhånden metalhuerne.

70 Ejer og nr.: KE – 11
Hjemsted: Ukendt
Tid: 1880-1900
Beskrivelse: Puldhue med 6-foldet, stiv nakke. Sort mønstervævet silke. Sorte silkebånd i for- og underkant. Sort silke overbindebånd.



Katalog nr. 71

71 Ejer og nr.: KE – 10
Hjemsted: Ukendt

Tid: 1880-1900
Beskrivelse: Puldhue med 5-foldet, stiv nakke. Sort silkeatlask. Sorte silkebånd med perlebroderi i for- og underkant.

Ammehuer.

Indtil sidst i 1800-tallet ammede adelens og borgerskabets fruer almindeligvis ikke selv deres børn. Man ansatte en ung kvinde fra landet, der selv havde født. At de kom fra landet borgede for deres sundhed, og man forventede, at de gik i bondedragt med hue med røde silkebånd og metalbroderi. Teologen Johannes Fibiger skriver i 1848: "De "uniformerede" piger var blevet rige folks markering af deres stode". Ammerne fastholdt den unge kvindes hovedtøj, selvom huerne havde ændret sig på landet.

Disse huer til ammerne kunne herskaberne købe hos f.eks. større manufakturhandlere bl.a. Kornerup i Roskilde, Magasin du Nord eller forhandler af guldtrækkermaterialer W.L.Nathans Efterfølger i St. Købmagergade i København.

72 Ejer og nr.: KE – 26
Hjemsted: Ukendt
Tid: 1850-60
Beskrivelse: Puldhue med 5-foldet, stiv nakke. Brun fløjl i nakke, Issestykke af sort fløjl. Røde silkebånd i for- og underkant. Stemplet: A.Kongsløv



Katalog nr. 73

73 Ejer og nr.: JC – 2
Hjemsted: Ukendt
Tid: 1830-40 og efter 1870.
Beskrivelse: Puldhue med 5-foldet, stiv nakke. Brun fløjl. Silke- og sølvbroderi. Røde silkebånd om for- og underkant.



Isyet mærke: Magasin du Nord, København

Senere monteret til ammehue i Magasin du Nord i København. Dette kan først være sket efter 1870, hvor Magasin du Nord åbnede.

Tasker

Efter de metalbroderede huer gik af mode sidst i 1800-årerne, blev mange af dem gemt pga. deres skønhed og værdi. De blev i begyndelsen af 1900-årerne ofte monteret til selskabstasker.

- 74 Ejer og nr.: KE – 2-4-15
Hjemsted: Ukendt.
Tid: 1830-40
Beskrivelse: Nakke til puldhue med 5-foldet, stiv nakke. Brunt fløjl. Silke- og sølvbroderi.



Katalog nr. 75

- 75 Ejer og nr.: KE – 52
Hjemsted: Ukendt
Tid: 1830-40
Beskrivelse: Nakke til puldhue med 5-foldet, stiv nakke. Brunt fløjl. Silke- og sølvbroderi.
- 76 Ejer og nr.: KE – 60
Hjemsted: Ukendt
Tid: 1830-40
Beskrivelse: Nakke til puldhue med 5-foldet, stiv nakke. Brunt fløjl. Sølv- og silkebroderi.
- 77 Ejer og nr.: KE – 54
Hjemsted: Ukendt
Tid: 1830-40
Beskrivelse: Nakke til puldhue med 5-foldet, stiv nakke. Sort fløjl. Sølv- og silkebroderi.
- 78 Ejer og nr.: KE – 27-2-16
Hjemsted: Ukendt
Tid: 1840-50
Beskrivelse: Nakke til puldhue med 5-foldet, stiv nakke. Sølv- og silkebroderi.
- 79 Ejer og nr.: KE – 56
Hjemsted: Ukendt
Tid: 1840-50
Beskrivelse: Nakke til puldhue med 5-foldet, stiv nakke. Guldbroderi.
Oprindeligt stof er ikke synligt. Monteret på sort fløjl.
- 80 Ejer og nr.: AMJ – 208-2008
Hjemsted: Ukendt
Tid: 1850-60
Beskrivelse: Nakke til puldhue med 5-foldet, stiv nakke. Guldbroderi.
Oprindeligt stof er ikke synligt. Monteret på sort fløjl.



Katalog nr. 81

81 Ejer og nr.: AMJ – 79-1998
Hjemsted: Ukendt
Tid: 1850-60
Beskrivelse: Nakke til puldhue med 5-foldet, stiv nakke. Sort halvsilke. Guldbroderi. Nakken er monteret på sort fløjl.

82 Ejer og nr.: KE – 04-10-2
Hjemsted: Ukendt
Tid: 1850-60
Beskrivelse: Nakke til puldhue med 5-foldet, stiv nakke. Guldbroderi. Oprindeligt stof er ikke synligt. Monteret på sort fløjl.

83 Ejer og nr.: KE – 55
Hjemsted: Ukendt.
Tid: 1850-60
Beskrivelse: Nakke til puldhue med 5-foldet, stiv nakke. Sølvbroderi. Oprindeligt brunt fløjl. Syet over på sort fløjl.



Katalog nr. 84

84 Ejer og nr.: KE – 06-14-2
Hjemsted: Ukendt
Tid: 1850-60
Beskrivelse: Nakke til puldhue med 5-foldet, stiv nakke. Sølvbroderi. Sort fløjl.

85 Ejer og nr.: KE – 49
Hjemsted: Ukendt
Tid: 1860-70
Beskrivelse: Nakke til puldhue med 5-foldet, stiv nakke. Guldbroderi. Sort halvsilke.

86 Ejer og nr.: KE - 1
Hjemsted: Ukendt
Tid: 1860-70
Beskrivelse: Nakke til puldhue med 5-foldet, stiv nakke. Guldbroderi. Sort fløjl.

87 Ejer og nr.: KE – 04-09-4
Hjemsted: Ukendt

Tid: 1860-70
Beskrivelse: Nakke til puldhue med 5-foldet, stiv nakke. Guldbroderi. Sort halvsilke.



Katalog nr. 88

88 Ejer og nr.: KE – 10-01-10-1
Hjemsted: Ukendt
Tid: 1860-70
Beskrivelse: Nakke til puldhue med 5-foldet, stiv nakke. Guldbroderi. Sort fløjl.

89 Ejer og nr.: AMJ – 276-2014
Hjemsted: Ukendt
Tid: 1860-70
Beskrivelse: Nakke til puldhue med 5-foldet, stiv nakke. Guldbroderi. Sort fløjl.

90 Ejer og nr.: KE – 06-14-1
Hjemsted: Ukendt
Tid: 1870-90
Beskrivelse: Nakke til puldhue med 5-foldet, stiv nakke. Guldbroderi. Sort fløjl.



Katalog nr. 91

91 Ejer og nr.: KE - 53
Hjemsted: Ukendt
Tid: 1880-90
Beskrivelse: Nakke til puldhue med 5-foldet, stiv nakke. Guldbroderi. Sort fløjl.

Huekoner.

De ældste bløde puldhuer og de første broderede nakker kunne kvinderne selv sy. Men da metalbroderiet begyndte at komme i brug, måtte huerne broderes af kvinder, som var blevet undervist i denne teknik – huekonerne.

Det menes, at moden med de metalbroderede huer, er opstået ved at nogle af de kvinder, der i København hos guldtrækkere havde lært teknikken ved at sy uniformsbroderi, begyndte at sy disse metalnakker. Inspirationen kan komme fra huebroderier, der måske blev importeret fra Tyskland sammen med materialerne til metalbrodriet.

Hvem disse huekoner var, og hvad de har lavet, er for langt størstedelen ikke kendt. Der er ingen signatur, der fortæller huekonens navn. Kun i enkelte tilfælde kan en bestemt huekone knyttes til en bevaret hue.

Der er ikke mange kilder, der kan give oplysninger om disse kvinder.

Det fremgår f.eks. aldrig af folketællingerne, at en kvinde udøvede dette hverv, og det krævede ikke næringsbrev.

Nyere materiale viser dog, at det ofte var gifte kvinder, der syede disse huer. De kom ofte fra håndværkerhjem og var gift med håndværkere.

En del af disse huekoner lærte fra sig til unge piger eller yngre kvinder.

Huerne kunne købes direkte af huekonerne, men der var også huekoner, der syede nakker til salg hos manufakturhandlerne f.eks. Kornerup i Roskilde.

Der er nævnt huekoner både i Hedeboområdet og på Stevns

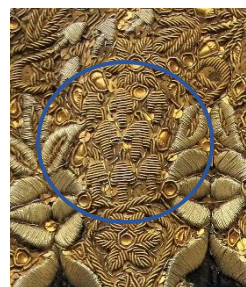
En af de få huekoner, som vi kender noget til i dag, er Karen Kirstine Bendtsdatter (1834-1897) kaldet "Stine Huekone" fra Farum. Hendes mand har beskrevet hendes liv i "Den gamle Klokke i Farum, En Krigsveterans Erindringer optegnet af hans Søn".

Farum ligger uden for denne udstillings områder, men man må formode, at hun er et godt billede af, hvordan en huekone på den tid har arbejdet.

"Stine Huekone" er en af de få huekoner, man mener at kunne tilskrive nogle af de bevarede huer. Det menes, at hun i sine broderier indføjede nogle "hønsefødder".



Katalog nr. 94



Katalog nr. 93

Katalog nr.: 92, 93, 94, 95 kan tilskrives Stine Huekone

92 Ejer og nr.:	AMJ – 207-2008
Hjemsted:	Ukendt
Tid:	1860-70
Beskrivelse:	Nakke til puldhue med 5-foldet, stiv nakke. Guldbroderi. Brunt fløjl.

93 Ejer og nr.:	KE – 38
Hjemsted:	Ukendt
Tid:	1860-70
Beskrivelse:	Nakke til puldhue med 5-foldet, stiv nakke. Guldbroderi. Sort halvsilke.



Katalog nr. 93

94 Ejer og nr.:	KE – 04-09-2
Hjemsted:	Ukendt

- Tid: 1860-70
 Beskrivelse: Puldhue med 5-fodet, stiv nakke. Sort halvsilke. Guldbroderi. Konehue pga. påsat guldgalon i for- og underkant.
- 95 Ejer og nr.: KE – 36
 Hjemsted: Ukendt
 Tid: 1860-70
 Beskrivelse: Puldhue med 5-foldet, stiv nakke. Sort halvsilke. Guldbroderi. Konehue pga. guldgalon i for- og underkant.
- 96 Ejer og nr.: KE – 11-09-2
 Hjemsted: Ukendt
 Tid: 1830
 Beskrivelse: Puldhue med 5-foldet, stiv nakke. Brunt fløjl. Silke- og sølvbroderi. Huen er et eksempel på en hue, som **ikke** er lavet af en professionel huekone.

Hætter/tørklæder.

For at beskytte de fine huer mod vejrliget, brugte kvinderne tørklæder – de såkaldte Hætter. Disse blev brugt over huerne. De er kvadratiske og blev foldet diagonalt omkring et stykke stift pap. Der er isyet bændler til at binde under hagen samt i nakken.

- 97 Ejer og nr.: AMJ – 223 – 2008
 Hjemsted: Ukendt
 Tid: 1850-80
 Beskrivelse: Sort silke med blå indvævet mønster. Sort knipling i kanten på de 2 sider.



Katalog nr. 98

- 98 Ejer og nr.: AMJ – uden nr. 3
 Hjemsted: Ukendt
 Tid: Ca. 1850
 Beskrivelse: Sort mønstervævet silke. Sort blonde i kanten. Indlagt pap.
- 99 Ejer og nr.: AMJ – 195-2007
 Hjemsted: Ukendt
 Tid: Ca. 1850
 Beskrivelse: Tyndt hvidt voile med trykt grønt mønster. Hvid blonde i kanten.
- 100 Ejer og nr.: AMJ – 168-2007
 Hjemsted: Ukendt

Tid: Ca. 1850
Beskrivelse: Sort silke med indvævet gulgrønt mønster. Sort blonde i kanten på de 2 sider.
Indlagt pap.



Katalog nr. 101

101 Ejer og nr.: Folkedans Danmark - 62 x 002
Hjemsted: Ukendt
Tid: Ca. 1850
Beskrivelse: Silke – oprindelig gråblåt. Lys blonde i kanten. Indlagt pap.

Hvad består en puldhue med 5-foldet, stiv nakke af?

Huen består af et issestykke i fløj, silke eller halvsilke, det er mellemforet med vat eller blår, og af en nakke som oftest er med yderstof i samme materiale som issestykket og ligeledes mellemforet med vat eller blår. Mellem nakkens yderstof og mellemforingen er indsat et stykke pap, der bevirker, at folderne kan beholde faconen. Huen fores med lærred eller bomuldsstof.

Katalog nr.: 102, 103, 104, 105, 106, 107

Ejer og nr.: Folkedans Danmark – 70 x 57 A, B, C, uden nr., H, uden nr.
Hjemsted: Ukendt
Tid: 1870
Beskrivelse: 102: Issestykkets foer med vattering.
103: Nakkens/puldens indlæg af pap.
104: Nakkens/puldens foer af hvidt lærred.
105: Issestykkets yderstof af brunt fløj med sort silkebånd i for- og forkant.
106: Overbindebånd i sort halvsilke.
107: 2 hagebånd af sort silke.

108 Ejer og nr.: Folkedans Danmark – 43 x 33
 Hjemsted: Ukendt
 Tid: 1830-40
 Beskrivelse: Puldhue med 5-foldet, stiv nakke. Nakke af brunt fløj. Issestykke af sort silke. Sølv- og silkebroderi. Konehue pga. påsat guldgalon. Mellemforet med blår.



Katalog nr. 108

109 Ejer og nr.: KE – 9-2-13-2
 Hjemsted: Ukendt
 Tid: 1860-70
 Beskrivelse: Puldhue med 5-foldet, stiv nakke. Sort halvsilke. Guldbroderi. Konehue pga. påsat guldgalon. Mellemforet med vat.

110 Ejer og nr.: Folkedans Danmark – 65 x 2
 Hjemsted: Ukendt
 Tid: Fra 1830
 Beskrivelse: Overbindebånd i sort silke til puldhue med 5-foldet, stiv nakke.



Katalog nr. 110

111 Ejer og nr.: KE – 28
 Hjemsted: Ukendt
 Tid: 1850-60
 Beskrivelse: Nakke til puldhue med 5-foldet, stiv nakke. Guldbroderi. Nakken er nymonteret på pap og klar til at blive monteret til hue.

Skovbo

Skovboområdet er afgrænset af Køge Å mod nord og Tryggevælde Å mod syd. Bjæverskov, Gørslev, Vøllerslev og Sædder er grænsesogne mod vest.

Skovboegnen har haft dårligere jord og dermed mindre velstand end Hedeboerne, og var underlagt andre og strengere fæsteforhold.

Thorkild Gravlund skriver, "at man i Skovbygden mødte sære skikke og ingen samlet kultur, som man finder i det ældgamle agerland Heden".

Huerne i dette område har været påvirket fra de omkringliggende områder. De har træk fra huerne både nord, syd og vest fra.

Gunnar Solvang skriver:

"I Skovboområdet havde man ikke tradition for, at bruge røde eller sorte bånd til hverken gifte eller ugifte kvinder. Her har de unge piger ofte lyse bånd og de ældre kvinder mørkere bånd – ikke nødvendigvis sorte.i litteraturen beskrives således:

Huen sys af blomstrede silkebånd... og båndene mod nakken står 1 cm ud over pulden, som er rundklippet af sort fløjel og smykket med et ovalt stykke sølvbroderi."

Til forskel fra Hedeboområdet brugtes mønstrede bånd og korsklæder til de 5-foldede huer.

Kilder henviser dog til at også skovboerne i ældre tid har brugt lin.

- | | |
|------------------|---|
| 112 Ejer og nr.: | IN – 29 |
| Hjemsted: | Ukendt |
| Tid: | 1850-60 |
| Beskrivelse: | Puldhue med blød nakke. Sort fløjel. Ovalt sølvbroderi. Blåstribede silkebånd over issestykke og i nakkesløjfe og hagebånd. |
| 113 Ejer og nr.: | KE – 60 |
| Hjemsted: | Ukendt |
| Tid: | 1850 |
| Beskrivelse: | Puldhue med 5-foldet, siv nakke. Brunt fløjel i nakke og glittet lærred i issestykke. Sort mønstervævet silkebånd i for- og underkant. Der er sandsynligvis kun været glittet lærred i issestykket, fordi det har været dækket af det samme silkebånd som sidder i forkanten. |
| 114 Ejer og nr.: | KE – 21 |
| Hjemsted: | Salby, Lellinge |
| Tid: | 1860-70 |
| Beskrivelse: | Puldhue med 5-foldet, stiv nakke. Brunt fløjel. Guldbroderi. Konehue pga. påsat guldgalden i for- og underkant.
Huen har tilhørt samme kvinde som katalog nr. 115 og 116. |
| 115 Ejer og nr.: | KE – 20 |
| Hjemsted: | Salby, Lellinge |
| Tid: | 1860-70 |
| Beskrivelse: | Puldhue med 5-foldet, stiv nakke. Sort halvsilke. Konehue pga. påsat guldgalden i for- og underkant.
Huen har tilhørt samme kvinde som katalog nr. 114 og 116. |



Katalog nr. 114, 116, 115

- 116 Ejer og nr.: KE – 15
 Hjemsted: Salby, Lellinge
 Tid: 1860-70
 Beskrivelse: Puldhue med 5-foldet, stiv nakke. Sort halvsilke. Sorte silkebånd i for- og underkant. Ovenpå silkebåndene er syet en sort knipling.
 Huen har tilhørt samme kvinde som katalog nr. 114 og 115.
- 117 Ejer og nr.: AMJ – 24-1993
 Hjemsted: Ukendt
 Tid: 1830-40
 Beskrivelse: Puldhue med blød nakke. Sort fløjl. Silke-og sølvbroderi. Orangerøde silkebånd i for-og underkant samt i nakkesløjfe og hagebånd.

Stevns.

Stevns afgrænses fra det øvrige Sjælland af Tryggevælde Å, Stevns Å og Kildeå.

Ellen Andersen skriver, at man på Stevns har brugt 3 typer af huer:

”Halve nakker”: puldhuer med blød nakke med silkebånd påsat over issestykke og over nederste del af nakken.

”Klare nakker”: De metalbroderede huer, der kun brugtes til stads.

”Stumpnakkede huer”: puldhuer med smalle bånd og uden nakkesløjfe, som brugtes til hverdag og almindelig søndag.

På Stevns brugte man lin til de ældste huer, korsklæde blev brugt fra ca. 1840 og kun til stads. De gamle koner fastholdt linet. Korsklædet forsvandt i 1870'erne.

Chr. Olsen skriver om tiden ca. 1860: ”Under huen havde de gifte kvinder i Reglen et linned Stykke, et Lin. Til stads bar de et Korsklæde. Foruden Huepynten havde man enten Hat eller Kyse; de var ligesom Huerne lukket i nakken og trukket ud over Huen og det hele og fastbundet under Hagen”.

”Hovedtøj bestående af hue, korsklæde og nakkesløjfe kaldtes ”et sæt”. Man skulle helst have flere sæt at skifte med”.

- 118 Ejer og nr.: Køge Folkedansere
 Hjemsted: Ukendt
 Tid: 1800

Beskrivelse: Puldhue med blød nakke. Brocheret silke. Lilla bund med grønt, rosa og gult mønster. Grønne silkebånd over issestykke og som nakkesløjfe samt hagebånd.



Katalog nr. 119

119 Ejer og nr.: Folkedans Danmark – 70 x 4

Hjemsted: Ukendt

Tid: Ca. 1810-20

Beskrivelse: Puldhue med blød nakke. Bordeaux mønstervævet silke. Grågrønne/sorte silkebånd. "Halv nakke"

120 Ejer og nr.: KBH – uden nr.

Hjemsted: Ukendt

Tid: ca. 1810-20

Beskrivelse: Puldhue med blød nakke. Gråsort mønstervævet stof med grønt mønster. Sorte mønstervævede silkebånd over issestykket, over nakken og i nakkesløjfe. "Halv nakke".



Katalog nr. 121

121 Ejer og nr.: Folkedans Danmark – 70 x 41

Hjemsted: Ukendt

Tid: 1830-40

Beskrivelse: Blød puldhue af silkebånd. Råhvid bund med rosa/beige mønster. Samme bånd i nakkesløjfe. Laksefarvet, mønstrede hagebånd.

122 Ejer og nr.: Folkedans Danmark – 70 x 42

Hjemsted: Ukendt

Tid: 1830-40

Beskrivelse: Blød puldhue af silkebånd. Lilla bund med sort/hvidt mønster. Samme bånd i nakkesløjfe. Laksefarvet, mønstrede silkebånd hagebånd.

123 Ejer og nr.: Folkedans Danmark – 51 x 10

Hjemsted: Ukendt

Tid: 1830-40

Beskrivelse: Blød puldhue af sort silke med lilla/gyldent mønster. Lilla silkebånd med hvidt mønster over issestykke og som nakkesløjfe.

- 124 Ejer og nr.: Folkedans Danmark – 73 x 2
Hjemsted: Totterupgården, nær Karise.
Tid: 1840-50
Beskrivelse: Puldhue med blød nakke. Blåt fløjl. Pæreformet broderi af sølvgalon og pailletter. Råhvide/grønne mønstrede silkebånd over issestykke og i nakkesløjfe. Lyserøde ternede hagebånd.



Katalog nr. 125

- 125 Ejer og nr.: Folkedans Danmark – 70 x 46
Hjemsted: Ukendt
Tid: 1840-50
Beskrivelse: Puldhue med blød nakke. Sort fløjl. Pæreformet sølvbroderi. Råhvide silkebånd med blåt mønster over issestykke og i nakkesløjfe. Senere isatte hagebånd.

- 126 Ejer og nr.: IN – 7
Hjemsted: Ukendt
Tid: 1840-50
Beskrivelse: Puldhue med blød nakke. Brunt fløjl. Pæreformet sølvbroderi. Sort/grønne mønstrede silkebånd over issestykke og i nakkesløjfe.



Katalog nr. 127

- 127 Ejer og nr.: AMJ – 259-2013 + 259-2013a
Hjemsted: Ukendt
Tid: 1840-50
Beskrivelse: Puldhue med blød nakke. Sort fløjl. Pæreformet sølvbroderi. Grønne silkebånd med rosa/hvidt mønster over issestykke, i nakkesløjfe samt den løse hagesløjfe.

- 128 Ejer og nr.: Køge Folkedansere – uden nr.
Hjemsted: Ukendt
Tid: 1840
Beskrivelse: Puldhue med blød nakke. Sort fløjl. Pæreformet sølvbroderi. Råhvide silkebånd med blåt/brunt mønster over issestykke og i nakkesløjfe.

129 +129a

Ejer og nr.: IN – 3
Hjemsted: Ukendt
Tid: 1840
Beskrivelse: Blød puldhue af silke. Råhvid med lilla/bordeaux/lysegult mønster.
Råhvide silkebånd med grønt/bordeaux/rosa mønster over issestykke og i nakkesløjfe.
Korsklæde 129a



130 Ejer og nr.: AMJ – 236-2008 + 236-2008a
Hjemsted: Ukendt
Tid: 1840
Beskrivelse: Puldhue med blød nakke i blå mønstervævet silke. Grågrønne/sorte
Mønstrede silkebånd over issestykke og i nakkesløjfe.

Katalog nr. 130

131 Ejer og nr.: IN – 8
Hjemsted: Ukendt
Tid: 1840-50
Beskrivelse: Puldhue med blød nakke. Nakke af guldgalden. Lilla silkebånd med sort/hvidt
mønster over issestykke og i nakkesløjfe.



Katalog nr. 132

132 Ejer og nr.: JC – 5
Hjemsted: Ukendt
Tid: 1850
Beskrivelse: Puldhue med blød nakke. Brunt fløjl. Pæreformet sølvbroderi.
Blå silkebånd med hvidt/sort mønster over issestykke og i nakkesløjfe.

133 Ejer og nr.: Folkedans Danmark – 63 x 5
Hjemsted: Ukendt
Tid: 1850-60
Beskrivelse: Puldhue med blød nakke. Brunt fløjl. Pæreformet sølvbroderi.
Sorte silkebånd med hvidt/lilla mønster over issestykke og i nakkesløjfe.
Sort/grågrønne stribede bomuldshagebånd.

134 Ejer og nr.: KE – 14-10-11-3
Hjemsted: Ukendt

Tid: 1850-60
Beskrivelse: Puldhue med blød nakke. Sort mønstervævet silke. Brune silkebånd med sort/lilla mønster over issestykke og i nakkesløjfe. Brune silkehagebånd.



Katalog nr. 135

135 Ejer og nr.: Køge Folkedansere – uden nr.
Hjemsted: Ukendt
Tid: 1850
Beskrivelse: Puldhue med blød nakke. Sort fløjl. Pæreformet guldbroderi. Blå/sorte silkebånd over issestykke og i nakkesløjfe. Rester af blå silkehagebånd. Knipling i forkant er ikke originalt og senere påsat.

136 Ejer og nr.: Folkedans Danmark – 73 x 1A + B
Hjemsted: Totterupgården, nær Karise.
Tid: 1860
Beskrivelse: Puldhue med blød nakke. Sort silke. Pæreformet sølvbroderi med perler. Blå/brune stribede silkebånd over issestykke og nakkesløjfe samt i hagesløjfe.



Katalog nr. 137

137 Ejer og nr.: Folkedans Danmark – 70 x
Hjemsted: Ukendt
Tid: 1860
Beskrivelse: Puldhue med blød nakke. Brunt fløjl. Pæreformet sølvbroderi. Lilla/sort/råhvide stribede silkebånd over issestykke og i nakkesløjfe.

138 Ejer og nr.: Folkedans Danmark – 70 x 52
Hjemsted: Ukendt
Tid: 1860
Beskrivelse: Puldhue med blød nakke. Sort fløjl. Pæreformet sølvbroderi. Lilla/sort/grå stribede silkebånd over issestykke og i nakkesløjfe. Sorte silkehagebånd.

139 Ejer og nr.: KE – 79
 Hjemsted: Ukendt
 Tid: 1860
 Beskrivelse: Puldhue med blød nakke. Brunt fløjl. Pæreformet sølvbroderi. Grågrønne mønstrede silkebånd over issestykke og i nakkesløjfe. Rester af blå mønstervævede hagebånd.



Katalog nr. 139

140 Ejer og nr.: IN – 5
 Hjemsted: Ukendt
 Tid: 1860
 Beskrivelse: Puldhue med blød nakke. Brunt fløjl. Rund pæreformet sølvbroderi. Sorte silkebånd med lilla/gyldne indvævede mønstre over issestykke og i nakkesløjfe. Konehue pga. påsat guldgaldon.

141 Ejer og nr.: IN – 35
 Hjemsted: Ukendt
 Tid: 1850
 Beskrivelse: Puldhue med blød nakke. Brunt fløjl. Pæreformet guldbroderi. Issestykkets yderstof går ikke helt til forkant, da huen er forberedt til påsætning af silkebånd.

142 Ejer og nr.: KE – 81
 Hjemsted: Ukendt
 Tid: 1840
 Beskrivelse: Puldhue med blød nakke. Brunt fløjl. Pæreformet sølvbroderi. Issestykkets yderstof går ikke helt til forkant, da huen er forberedt til påsætning af silkebånd.



Katalog nr. 142

143 Ejer og nr.: Folkedans Danmark – 74 x 44
 Hjemsted: Ukendt
 Tid: 1840
 Beskrivelse: Puldhue med blød nakke. Brunt fløjl i nakke, sort fløjl i issestykke. Pæreformet sølvbroderi. Rosa silkebånd i forkanten. Huen er påbegyndt til påsætning af silkebånd.

- 144 Ejer og nr.: Folkedans Danmark – 54 x 25
 Hjemsted: Ukendt
 Tid: 1840
 Beskrivelse: Nakke til puldhue med blød nakke. Brunt fløjl. Pæreformet sølvbroderi.
- 145 Ejer og nr.: KE – 02-09-A+B
 Hjemsted: Ukendt
 Tid: 1850
 Beskrivelse: Issestykke og nakkesløjfe til puldhue med blød nakke. Laksefarvet/sort/hvidt.

Børnehuer.

Kort efter fødslen blev børnene ikklædt forskellige dragtdele og heriblandt korsklæde og hue.

Korsklædet var et trekantet stykke lærred med bænder i de 2 modstående hjørner. Det blev bundet om barnets hoved for at holde fontanellen på plads.

Der var forskel på drenge- og pigehuer. Drengehuerne var sammensyet af 6 stykker stof, hvis spidser blev samlet i nakken og dækket af en roset af silkebånd eller metaltrådknipling.

I ældre tid var pigehuerne trestykkshuer, men blev senere til puldhuer.

Man brugte ikke den samme farveholdning, som vi kender i dag med blå til drenge og rødt til piger.



Katalog nr. 146

- 146 Ejer og nr.: JC – 1
 Hjemsted: Ukendt
 Tid: 1750 - frem
 Beskrivelse: Dåbshue til pige. Trestykkshue. Lyserød brocheret silke med guld-knipling. Lyserøde moirésilkebånd langs kanterne.
- 147 Ejer og nr.: KE – 62
 Hjemsted: Ukendt
 Tid: 1800 - frem
 Beskrivelse: Pigehue. Puldhue. Trykt bomuld – grøn bund med blomster i forskellige farver. Lyserøde silkebånd hele vejen rundt langs kanten.
- 148 Ejer og nr.: KE – 61
 Hjemsted: Ukendt
 Tid: 1800 – frem
 Beskrivelse: Drengehue. Blå tynd uld med gyldne mønsterstriber. Røde silkebånd i roset i nakken og langs kanterne. Røde silkebindebånd.

- 149 Ejer og nr.: Folkedans Danmark – 51 x 4
 Hjemsted: Ukendt
 Tid:
 Beskrivelse: Barnekorsklæde til brug under huen. Hvidt gazestof. Smal knipling i forkant. 2 bindebånd.



Katalog nr. 149

Hvidt tilbehør

Lin

Lin blev brugt både på Hedeboegnen, Skovboområdet og på Stevns.

Linnet er et hvidt, rektangulært stykke lærred, enten helt glat eller med en kerne af hvidt lærred, voile eller moll, og de kunne have en knipling i kanten. Det sidder under huen, og er synligt foran den. Det samles i nakken med en nål. Nogle lin kunne have et par ”lapper” syet på i de bagerste hjørner til sammenhæftningen.

Blåt lin angives i et skifte fra 1811 på Heden.

Linnet udviklede sig på Hedeboegnen og i Skovboområdet til sidst i perioden til blot at være en smal strimmel, som blev syet fast i kanten af huen.

- 150 Ejer og nr.: Folkedans Danmark – 27 x 7
 Hjemsted: Ukendt
 Tid:
 Beskrivelse: Kerne af mønstervævet gazestof. Tylsbroderi. Smal knipling i forkant.
- 151 Ejer og nr.: Folkedans Danmark – 27 x 8
 Hjemsted: Ukendt
 Tid:
 Beskrivelse: Kerne af 2 forskellige slags mønstervævet moll. Smal knipling i forkant.
- 152 Ejer og nr.: Folkedans Danmark – 70 x 47
 Hjemsted: Ukendt
 Tid: 1860-70
 Beskrivelse: Smal kerne af lærred. Maskinblonde og smal maskinknipling langs forkant og sider.

153 Ejer og nr.: KE – 68
Hjemsted: Ukendt
Tid:
Beskrivelse: Tyndt mønstervævet moll. Ombuk i forkant.



Katalog nr. 153

154 Ejer og nr.: KE – 19-9-14-24
Hjemsted: Ukendt
Tid:
Beskrivelse: Voile. Ombuk i forkant.

155 Ejer og nr.: KE – 19-9-14-26
Hjemsted: Ukendt
Tid:
Beskrivelse: Voile. Ombuk i forkant.

156 Ejer og nr.: KE – 19-9-14-25
Hjemsted: Ukendt
Tid:
Beskrivelse: Voile. Ombuk i forkant.

157 Ejer og nr.: KE – 21 A
Hjemsted: Salby, Lellinge
Tid: 1860-70
Beskrivelse: Smalt lærred med maskinblonde i forkant.
Hører til huerne katalog nr. 113, 114,115



Katalog nr. 157

158 Ejer og nr.: KE – 70
Hjemsted: Ukendt
Tid:
Beskrivelse: Rest af kerne i hvidt voile. Knipling i forkant.

Korsklæder

Korsklæde er et hvidt tilbehør, der bruges oven på huen. Oprindeligt var det et firkantet stykke lærred lagt sammen diagonalt og brugt under huen. Omkring midten af 1700-årene begyndte korsklædet at blive lagt

over huen. På Stevns og Skovboegnen er korsklæderne rektangulære og sammensat af flere stykker. De kunne være af kniplinger eller udsmykket med tylsbroderi. Til sorg brugtes korsklæder af tyl uden broderier blot dekoreret med smalle læg og en smal knipling i kanten. Korsklæder brugtes ikke på Hedeboegnen – kun på Stevns og Skovboegenen.

- 159 Ejer og nr.: Folkedans Danmark – 1 x 20
Hjemsted: Ukendt
Beskrivelse: Sammensat af 3 forskellige kniplinger.
- 160 Ejer og nr.: Folkedans Danmark – 70 x 62
Hjemsted: Ukendt
Beskrivelse: Sammensat af 2 forskellige kniplinger. Bindebændler ved nakken.
- 161 Ejer og nr.: Folkedans Danmark – 71 x 9
Hjemsted: Ukendt
Beskrivelse: Sammensat af 2 forskellige kniplinger.



Katalog nr. 162

- 162 Ejer og nr.: KE – 19-9-14-21
Hjemsted: Ukendt
Beskrivelse: Sammensat af 3 forskellige kniplinger
- 163 Ejer og nr.: KE – 05-16
Hjemsted: Ukendt
Beskrivelse: Sammensat af 2 forskellige kniplinger. Bindebændler ved nakken.
- 164 Ejer og nr.: Folkedans Danmark – 53 x 2
Hjemsted: Ukendt
Beskrivelse: 2 forskellige stykker knipling. Smal knipling i kanten.
- 165 Ejer og nr.: Folkedans Danmark – 70 x 63
Hjemsted: Ukendt
Beskrivelse: Sammensat af 3 forskellige kniplinger.



Katalog nr. 16

- 166 Ejer og nr.: KE – 19-9-14-20
Hjemsted: Ukendt
Beskrivelse: Sammensat af 2 stykker tylsbroderi.

- 167 Ejer og nr.: Folkedans Danmark – 51 x 8
Hjemsted: Ukendt
Beskrivelse: Korsklæde af tyl med 2 læg og smal knipling i forkant.
Denne type blev brugt til sorg.



Katalog nr. 168

- 168 Ejer og nr.: KE – 19-9-14-15
Hjemsted: Ukendt
Beskrivelse: Korsklæde af tyl med smalle læg i for- og bagkant. Bindebændler langs nakken. Denne type blev brugt til sorg.

- 169 Ejer og nr.: Folkedans Danmark – 54 x 13
Hjemsted: Ukendt
Beskrivelse: Korsklæde af tyl med flere brede og smalle læg. Smal knipling i forkanten. Bindebændler ved nakken. Denne type blev brugt til sorg.

- 170 Ejer og nr.: KE – 19-9-14-33
Hjemsted: Ukendt
Beskrivelse: Korsklæde af tyl. Smal knipling i hele kanten. Bindebændler ved nakken. Denne type blev brugt til sorg.

- 171 Ejer og nr.: KE – 19-9-14-28
Hjemsted: Ukendt
Beskrivelse: Korsklæde sammensat af 3 forskellige kniplinger. Bindebændler ved nakken.

- 172 Ejer og nr.: KE – 19-9-14-22
Hjemsted: Ukendt
Beskrivelse: Korsklæde med tylsbroderi. Knipling hele vejen rundt langs kanten.



Kilder:

Ellen Andersen: Danske Bønders Klædedragt.

Ellen Andersen: Huekoner.

Lone de Hemmer Egebjerg og Tove Werner Larsen: Guldbroderi og Huekoner.

Farums Arkiver og Museum, redigeret af Helle S. Larsen: Stine Huekone.

Esther Grølsted: De femfoldede guld- og sølvnakkede huer i Nordsjælland og på Hedeboegenen.

Hanne Frøsig Dalgaard: Ammehuer med guld og røde silkebånd.

Gunnar Solvang: F.C. Lunds akvarel af Borup Kirke. Årbog for Køge Museum 2010.

Klara Sørensen: Danske silkebånd – med Europæisk Baggrund.

Thorkild Gravlund: Herredsbogen – Sjælland.

Elna Mygdal: Lidt om dragter fra Præstø Amt.

Erna Lorenzen: Folks tøj i og omkring Århus 1675 – 1850.

Chr. Olsen: Erindringer fra min Barndom og Ungdom, Skildringer fra Sydstevnens i 1860'erne. Historisk Årbog for Præstø Amt 1923.

Otto Diderik Lütken: Bidrag til Kundskab om de danske Provindsers nuværende tilstand i økonomisk henseende. Præstø Amt.

Arthur Fang: Fra Isefjord til Køge Bugt. Københavns Amt. 1940



