

Rumble™ LT25

AMPLIFICATOR DE BAS



MANUALUL PROPRIETĂRII EXTINS

Fender®

CUPRINS

Introducere	1
Panou de control	2
Bazele presetărilor	3
Editarea și salvarea presetărilor	4
Accesarea conținutului prestabilit	4
Editarea și salvarea setărilor de control a amplificatorului	4
Schimbarea modelului de amplificator într-o presetare	7
Lista modelelor de amplificatoare Rumble LT25	8
Editarea și salvarea setărilor de control al efectelor	9
Înlocuirea, adăugarea și ștergerea efectelor	10
Setarea timpilor de întârziere cu butonul Tap	12
Lista modelelor de efect Rumble LT25	13
Funcții de meniu	14
Tuner	15
Comutator cu picior	16
Setări	17
Restabili	17
Intrare auxiliară și ieșire pentru căști	18
Port USB	18
Specificații	19

INTRODUCERE

Acest manual de utilizare extins este un ghid detaliat al utilizatorului cu privire la caracteristicile și funcțiile amplificatorului Rumble LT25.

Ca o completare a Ghidului de pornire rapidă Rumble LT25 care vine cu fiecare amplificator, acest manual prezintă o privire detaliată asupra caracteristicilor versatile ale amplificatorului. Aceasta include navigarea și modificarea presetărilor de la bord și descrieri cuprinzătoare ale modelelor de amplificator și efecte. Include, de asemenea, instrucțiuni ilustrate pas cu pas pentru utilizarea tunerului, comutatorului de picior, portului USB și a altor funcții de la Rumble LT25.

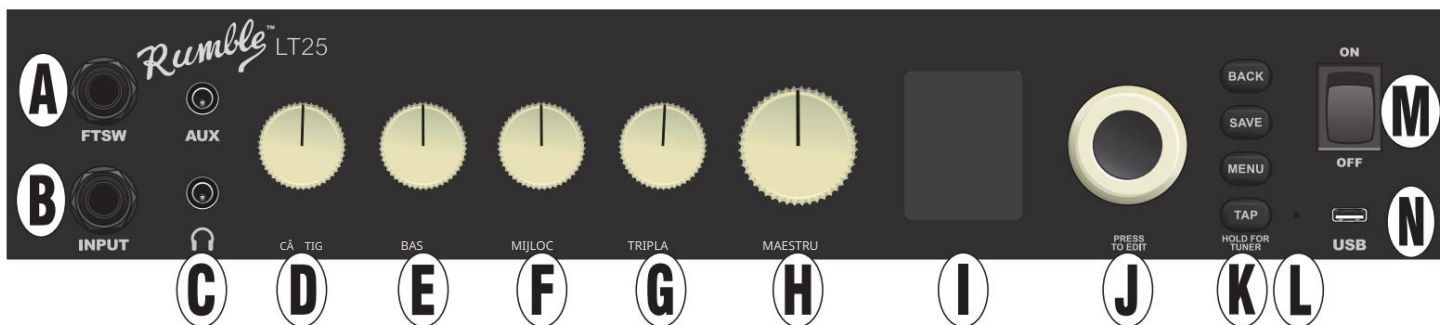
În timp ce acest manual extins prezintă cea mai actuală versiune a amplificatorului, verificați și versiunile manuale actualizate care vor servi drept ghiduri și mai utile pe măsură ce Rumble LT25 și capacitățile sale evoluează.

Asigurați-vă că verificați în mod regulat [fender.com/firmware/support](https://www.fender.com/firmware/support) pentru actualizări de firmware care îmbunătățesc și îmbunătățesc experiența Rumble LT25.



PANOU DE CONTROL

Panoul de control superior Rumble LT25 este alcătuit dintr-o INTRARE DE INSTRUMENT, cinci BUTONE DE CONTROL, o FEREASTRĂ DE AFIȘARE, o roată ENCODER, patru butoane UTILITATE, o INTRARE PILOT, o INTRARE AUXILIARĂ (1/8"), o IEȘIRE CĂȘTI (1/8"), un TAP LIGHT și un PORT USB.



A. FOOTSWITCH ("FTSW"): Conectați aici comutatorul opțional cu un singur buton (pagina 16).

B. INTRARE: Conectați instrumentul aici.

C. INTRARE AUXILIARĂ, IEȘIRE CĂȘTI: Intrare auxiliară de 1/8" pentru conectarea dispozitivelor audio externe, și ieșire de 1/8" pentru utilizarea căștilor (pagina 18). Ieșirea pentru căști dezactivează difuzorul.

D. GAIN: Afectează setarea câștigului în fiecare presetare.

E. BASS: Afectează setarea tonului de bas în fiecare presetare.

F. MEDIU: Afectează setarea de tonuri medii în fiecare presetare.

G. TREBLE: Afectează setarea tonului înalte în fiecare presetare.

H. MASTER VOLUME: Controlează volumul general.

I. FEREASTRĂ DE AFIȘARE: Afișează presetarea în uz, conținutul și parametrii presetați și alte funcții (de exemplu, tuner și alte funcții de meniu).

J. ENCODER: Comandă rotativă cu funcție de comutare prin apăsare. Pentru vizualizarea, selectarea și reglarea Rumble LT25 presetări, comenzi și alte funcții.

K. BUTONE DE UTILITATE

ÎNAPOI: Revine utilizatorul la ecranul anterior sau la ecranul presetat original.

SALVARE: Pentru salvarea modificărilor presetărilor, redenumirea presetărilor și salvarea presetărilor într-o locație nouă.

MENU: Pentru accesarea tunerului, comutatorului de picior și a altor funcții (pagina 14).

Atingeți: Pentru setarea timpilor de întârziere (pagina 12) și accesarea tunerului încorporat (pagina 15).

L. TAP LIGHT: Clipește în timp cu efecte de întârziere.

M. POWER: Pornește și oprește amplificatorul.

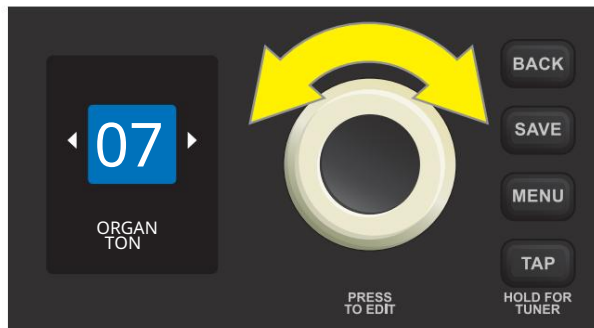
N. PORT USB: Punct de conectare a amplificatorului pentru înregistrarea audio USB (pagina 18).

O. PRISE DE ALIMENTARE IEC (PANOU SPATE; NU ESTE IMPRESAT): Folosind cablul de alimentare inclus, conectați la o priză cu împământare în conformitate cu tensiunea și frecvența de intrare specificate la priza de alimentare.

BAZELE PRESETATE

Rumble LT25 are 30 de presetări numerotate secvențial. Fiecare presetare constă dintr-un amplificator și unul sau mai multe efecte (sau, în unele cazuri, niciun efect). Rețineți că atunci când porniți amplificatorul, presetarea implicită activă este întotdeauna presetarea din fabrică 01. În plus, 20 de presetări suplimentare sunt disponibile când utilizați caracteristica „ÎNLOCUIRE” (pagina 7).

Pentru a derula prin presetări, rotiți ENCODERUL; oricare dintre presetarea afișată devine activă:



Cele 30 de presetări originale din fabrică ale lui Rumble LT25 sunt:

01 STUDIO CLEAN	11 FLANGER BASS	21 RUMBLE OF
02 STUDIO SQUEEZE	12 BAY ZONA PUNK	22 ECO MARE
03 RUMBLE	13 PUNCHY OCTAVE	23 WAH ECHO
04 MONTANT ELECTRIC	14 FREN	24 WAH CALDE
05 DIRTY ROCK BASS	15 PUNCH MURDAR	25 SHOWMAN OF
06 BĂTRÂN GRAS BASAN	16 MÂNĂ A DOOM	26 HESHER
07 TONUL ORGANULUI	17 ROCK ANII 70	27 PHASER BASS
08 SLAP BASS	18 FOND GRAS	28 TREMOLO
09 SYNTH FUZZ	19 MONSTER BOT	29 AUDIO RAGE
10 VINTAGE FUZZ	20 GRUNGE	30 ALEGEREA CLIC

În plus, sunt disponibile încă 20 de presetări folosind funcția „ÎNLOCUIRE” descrisă la pagina 7. Acestea sunt:

31 CAMERA ÎNTUNECĂ	38 PASI SI PISCINA	45 BASS ODYSSEY
32 BIG SUSTAIN	39 SHOWMAN BOAT WAH	46 300 GRIT
33 SPACE PAD	40 GRÂNT N CREMĂ	47 SIMȚI DUREREA
34 BUZZ BOMB	41 CALDE BOT WAH	48 SLAPPY SCOOP
35 COR CALDO	42 FRĂZĂTOR DE INIMĂ	49 SOCIAL SKA PUNK
36 ANII 80 BRIT	43 REFR DIRT	50 BINE A FI REGE
37 MONSTER BOT WAH	44 MARINAR ANTIC	

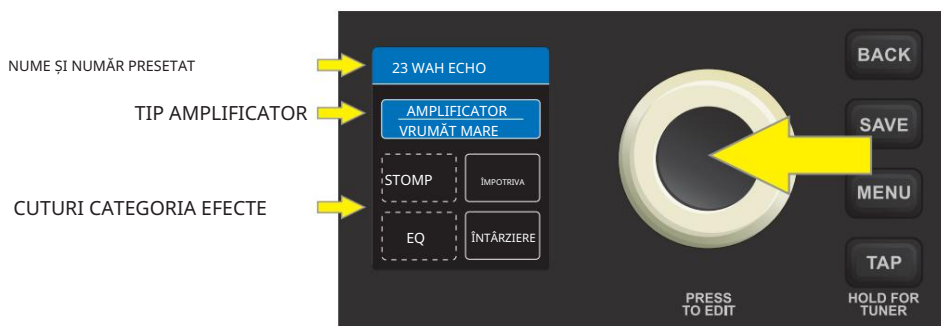
EDITARE ȘI SALVARE PRESETĂRI

Presetări pot fi editate cu ușurință și, dacă se dorește, redenumite și salvate în loc sau salvate într-o altă locație. Controalele fiecărui tip de amplificator pot fi ajustate sau un model de amplificator poate fi înlocuit cu unul diferit. În mod similar, pot fi ajustate diferite controale pentru efecte sau efectele pot fi eliminate sau adăugate la o presetare.

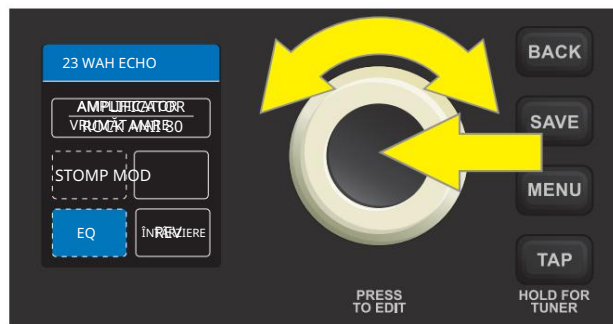
Când o presetare este activă, caseta care conține numărul acesteia este albastră, indicând că nu au fost efectuate modificări. Odată ce este efectuată o editare, caseta care conține numărul presetat devine roșie și ecranul de titlu presetat va citi „UN-**SAVED**”. Când editările sunt salvate, caseta cu numere presetate revine la albastru și titlul „**NESAVED**” se șterge.

ACCESAREA CONȚINUTULUI PRESETAT

Pentru a accesa conținutul unei presetări, apăsați ENCODER. De sus în jos, fereastra de afișare va afișa apoi numărul și numele presetului, tipul de amplificator utilizat și patru casete care organizează efectele utilizate pentru presetarea respectivă (dacă există). Aceste casete de categorii de efecte sunt etichetate STOMP (stompbox), MOD (modulație), EQ și DELAY. La prima accesare a conținutului presetat, numele presetat și tipul de amplificator sunt evidențiate în albastru:

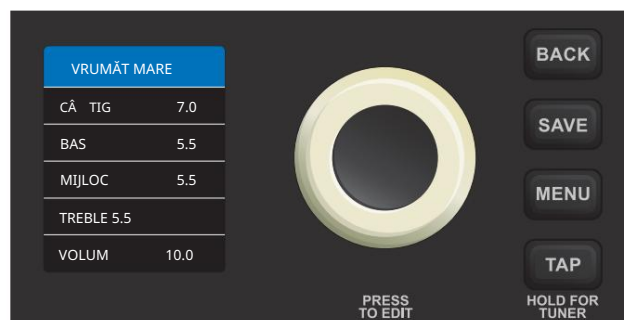


Selectați modelul de amplificator sau una dintre casetele categoriei de efecte rotind și apăsând ENCODER. Selecția activă este apoi evidențiată în albastru:



EDITAREA ȘI SALVAREA SETĂRII CONTROLULUI AMPLIFICATORULUI

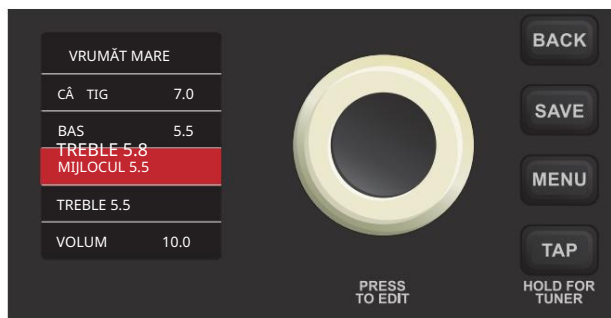
Pentru a edita și salva setările de control individuale ale modelului de amplificator al unei presetări, mai întâi selectați modelul de amplificator apăsând pe ENCODER. Fereastra de afișare va afișa apoi o listă de comenzi pentru modelul de amplificator utilizat:



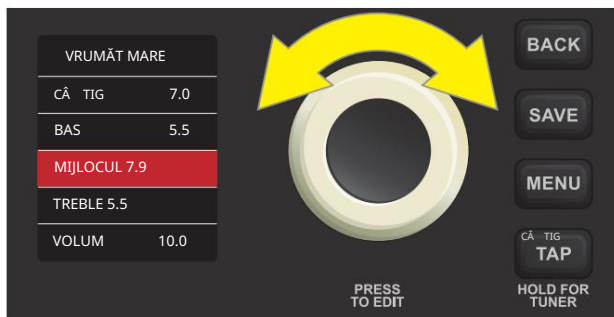
Există două moduri de a regla setarea butonului de control a amplificatorului. Un parametru de control care corespunde unui buton fizic real de pe panoul de control poate fi ajustat pur și simplu prin rotirea butonului de control fizic până când valoarea dorită este atinsă în FEREASTRA DE AFIȘARE. În exemplul de mai jos, setarea din MIJUN a modelului de amplificator este ajustată prin rotirea butonului de control fizic din MIJLOC de pe panoul de control:



Alternativ, selectați un parametru de control rotind și apăsând ENCODER; caseta din jur se va transforma din albastru în roșu:

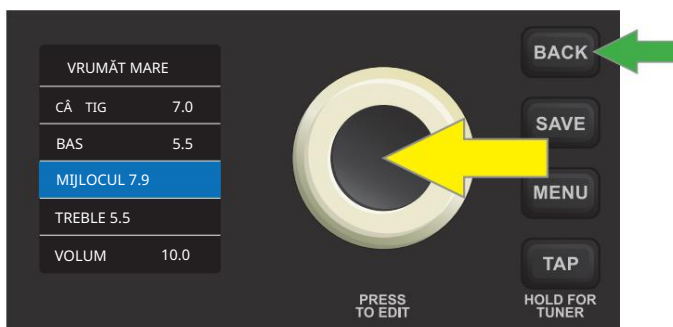


Controlul poate fi apoi reglat prin rotirea ENCODER-ului sau prin rotirea unui buton de control fizic corespunzător de pe panoul de control (dacă este prezent*):



* Rețineți că pentru parametrii de control, cum ar fi VOLUME, care nu au un buton fizic corespunzător pe panoul de control, aceasta este singura metodă de reglare.

În acest moment, apăsați butonul de utilitate ENCODER sau BACK (săgeată verde) pentru a accepta valorile de control ajustate. Apăsând ÎNAPOI utilizatorul revine la ecranul de conținut prestabilit; apăsarea ENCODER-ului permite utilizatorului să continue să facă modificări ale setărilor de control, iar caseta din jurul setării de control va reveni la albastru. Când editările setărilor de control sunt finalizate, apăsați butonul utilitar SAVE pentru a salva modificările la presetare.



IMPORTANT: Dacă setările editate de control a amplificatorului nu sunt salvate, presetarea va reveni la setările sale originale de control a amplificatorului când revine la presetare după ce o părăsiți sau când opriți și porniți din nou amplificatorul. Pentru a salva setările editate de control a amplificatorului, apăsați butonul utilitar SALVARE și utilizați CODIFICATORUL pentru a derula la una dintre cele trei opțiuni - SALVARE, SALVARE CA sau ÎNLOCUIRE. Fiecare este detaliat mai jos.

SALVARE: Păstrează o presetare editată în aceeași locație cu același nume. Pentru a face acest lucru, apăsați butonul utilitar SAVE și utilizați ENCODER pentru a derula la „SAVE”. Apăsați din nou butonul utilitar SAVE sau apăsați ENCODER. Un scurt „PRESET SALVAT!” ecranul va clipi apoi înainte de a reveni la ecranul presetat inițial:



SAVE AS: Permite salvarea unei presetări editate într-o poziție diferită, cu sau fără un alt nume. Pentru a face acest lucru, apăsați butonul utilitar SAVE și utilizați ENCODER pentru a derula la „SAVE AS”. Apăsați ENCODER pentru a accesa o listă „CHOOSE SLOT” de locații în care presetarea poate fi mutată. Selectați o nouă locație rotind și apăsând ENCODER:



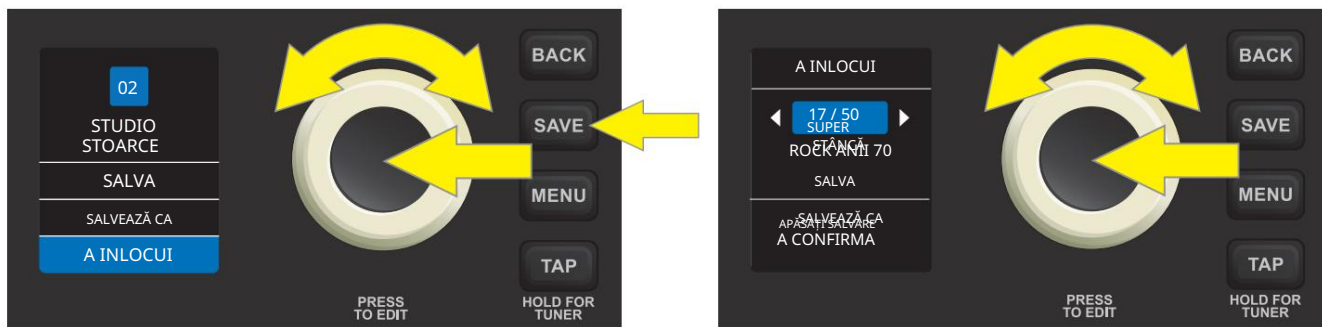
NOTĂ: Când utilizați „SAVE AS”, rețineți că o presetare poate fi mutată într-o poziție diferită chiar dacă nu au fost efectuate modificări. De asemenea, rețineți că salvarea unei presetări într-o locație diferită șterge definitiv conținutul anterior al noii locații.

Indiferent dacă se redenumesc presetarea sau nu când se folosește „SAVE AS”, un nume trebuie introdus apăsând ENCODER pentru a activa un cursor, apoi scrieți numele prin rotirea și apăsarea ENCODER pentru a derula și selecta caractere. Toate caracterele pot fi șterse utilizând CODIFICATORUL pentru a derula și selecta „ȘTERGE TOT”.

Când introducerea numelui este finalizată pentru noua locație, salvați-o apăsând butonul utilitar SAVE sau utilizând ENCODER pentru a derula la și selectați „SAVE”. Un scurt „PRESET SALVAT!” ecranul va clipi apoi înainte de a reveni la ecranul presetat inițial:



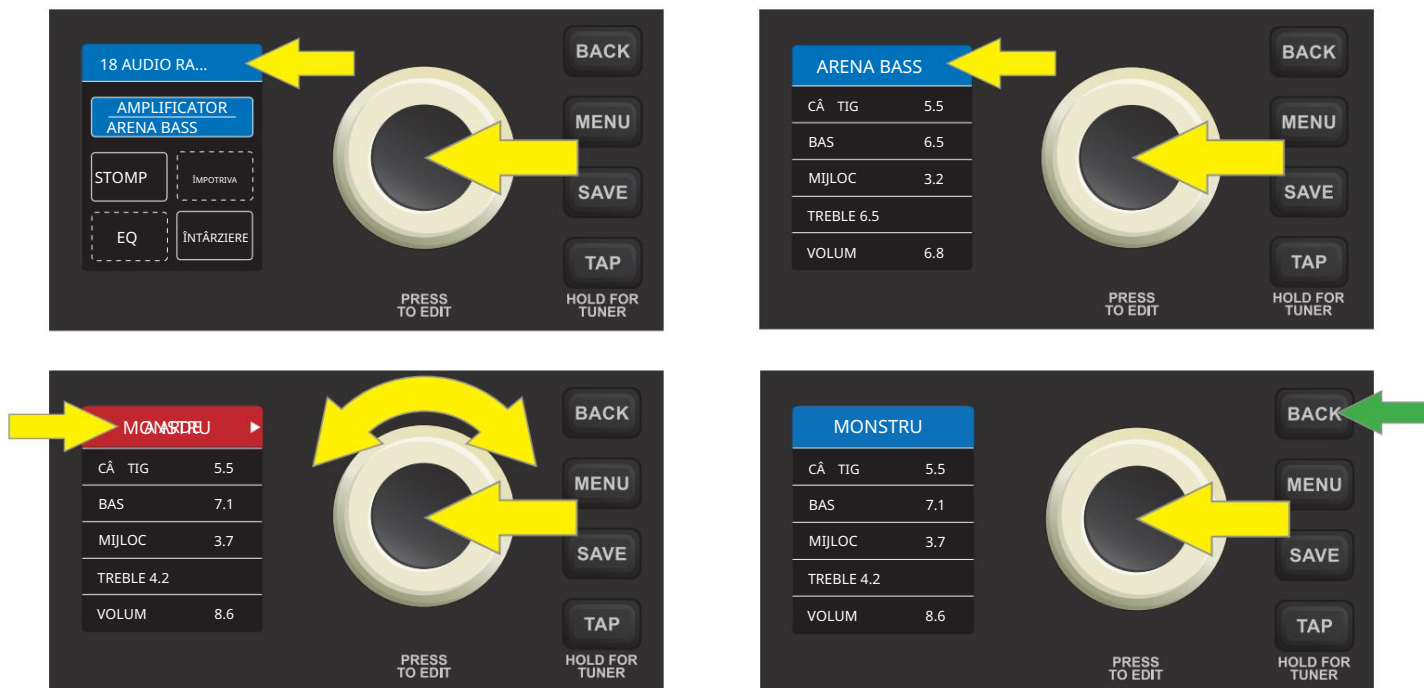
ÎNLOCUIRE: Orice presetare existentă poate fi înlocuită cu alta apăsând butonul utilitar SALVARE, folosind ENCODER pentru a derula și selecta „ÎNLOCUIRE” și alegând dintre 50 de presetări de înlocuire (cele 30 de presetări din fabrică, plus 20 de presetări suplimentare enumerate la pagina 3). După ce ați selectat „ÎNLOCUIRE”, utilizați ENCODER pentru a derula la oricare dintre cele 50 de presetări disponibile; fiecare este automat „previzualizat”, astfel încât utilizatorul să poată auzi sunetul înainte ca presetarea să fie încărcată. Apăsați ENCODER pentru a selecta presetarea, confirmați-l utilizând ENCODER pentru a derula și selectați „NO CANCEL” sau „YES REPLACE” (nu este afișat) și salvați și salvați-l în slotul ales:



SCHIMBAREA MODELULUI AMPLIFICATORULUI ÎNTR-O PRESETARE

Modelul de amplificator dintr-o presetare poate fi înlocuit cu altul (vezi lista modelelor de amplificatoare Rumble LT25 la pagina 8). Pentru a face acest lucru, accesați conținutul unei presetări apăsând pe ENCODER; modelul de amplificator va fi evidențiat automat. Apăsați din nou pe ENCODER pentru a vedea o listă de comenzi pentru modelul de amplificator utilizat; numele modelului de amplificator apare în partea de sus a acestei liste.

Apăsați încă o dată pe ENCODER pentru a activa funcția de înlocuire a amplificatorului; caseta din jurul numelui amplificatorului se va transforma de la albastru la roșu, iar săgețile albe vor fi între paranteze numele amplificatorului. Rotiți ENCODER pentru a defila la un nou model de amplificator. Apăsați ENCODER pentru a accepta schimbarea modelului amplificatorului, după care caseta din jurul numelui amplificatorului va reveni la albastru; sau apăsați butonul utilitar BACK (săgeata verde) pentru a accepta modificarea modelului de amplificator și a reveni la ecranul de conținut presetat:



IMPORTANT: Dacă o înlocuire a amplificatorului nu este salvată, presetarea va reveni la tipul inițial de amplificator atunci când revine la presetarea după ce o părăsiți sau când opriți și porniți din nou amplificatorul. Pentru a salva o înlocuire de amplificator presetat, urmați instrucțiunile SAVE, SAVE AS sau REPLACE de la pagina 6 și din partea de sus a acestei pagini.

MODELE DE AMPLIFICATOR RUMBLE LT25

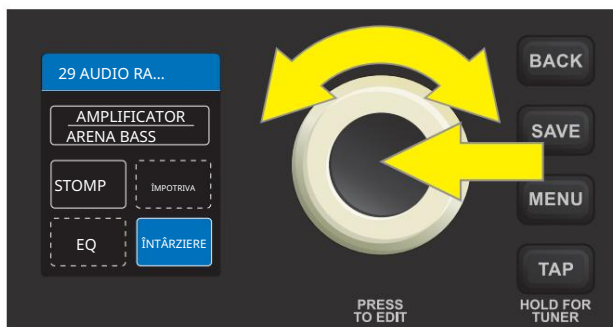
Acest tabel listează modelele de amplificatoare din Rumble LT25. Eticheta amplificatorului folosită în fiecare presetare apare în coloana din stânga, urmată de tipul de amplificator și o scurtă descriere în coloana din dreapta.

PRESETARE AMP LABEL	TIP AMP ȘI DESCRIERE
STUDIO 1	Puritate de studio direct la birou de mixare cu răspuns tonal curat, necolorat
STUDIO 2	Similar cu cele de mai sus, dar ca o consolă cu tuburi pentru o colorare armonică sporită
BUBUIT	Bazat pe tonul de 2x10 inchi, curat până la granulat, al celor mai bine vândute amplificatoare de bas Fender
VRUMĂT MARE	La fel ca mai sus, dar cu brațul suplimentar al unei cabine 1x15
COMBO CALDE	Bazat pe iubitul Ampeg B-15NF de la mijlocul anilor '60
ARENA BASS	Inspirat de sunetul seismic din toate tuburile al Ampeg SVT
BAS CURAT	Bazat pe puterea și claritatea anilor '80/'90 ale lui Gallien-Krueger 800RB
SLAP BASS	Inspirat de indispensabilitatea high-end din anii 1990 a lui SWR® Redhead
BASS 300	Bazat pe uriașul Fender Bassman® 300 Pro all-tube, cu modelare a tonurilor deosebit de versatilă și overdrive amestecabilă
MONSTRU	Amplificator de chitară de tip boutique all-tube cu câștig ridicat, reimaginat pentru bas
APARATOR VECHI	Bazat pe boom-ul din epoca originală a lui Fender „TV-Front” Bassman
SHOWMAN	Bazat pe Fender Classic Dual Showman cu tuburi din anii '60/'70, folosit pe scene mari de peste tot
GRUNGE BASS	Inspirat de mărășia „nămolosă” a amplificatoarelor Orange din anii 1970
ROCK ANII 70	Inspirat de un Marshall Super Bass de la sfârșitul anilor '60/începutul anilor '70, un amplificator de bas hard-rock prin excelență.
BRIT SUPERAT	Inspirat de tonul metal al anilor '80 al amplificatorului de chitară Marshall JCM800
BASSMAN 2K	Bazat pe amplificatorul emblematic Super Bassman de la Fender, cu overdrive cu tuburi blendable

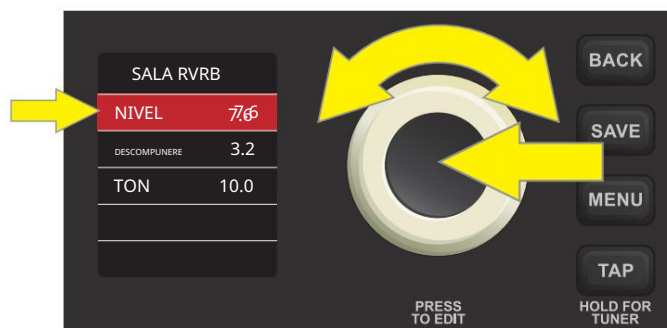
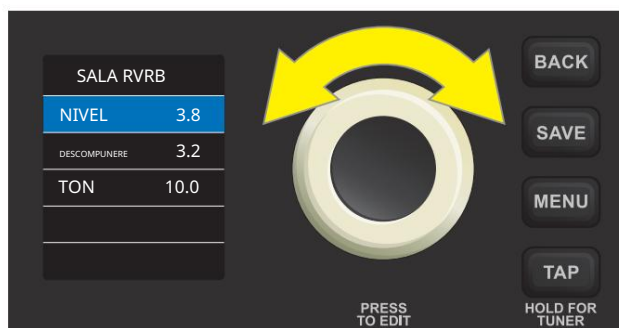
Champ, Deluxe, Bassman, Princeton, Deluxe Reverb și Twin Reverb sunt mărci comerciale ale FMIC. Toate celelalte nume de produse și mărci comerciale care nu aparțin FMIC care apar în acest manual sunt proprietatea proprietarilor respectivi și sunt utilizate exclusiv pentru a identifica produsele ale căror tonuri și sunete au fost studiate în timpul dezvoltării modelelor de sunet pentru acest produs. Utilizarea acestor produse și mărci comerciale nu implică nicio afiliere, conexiune, sponsorizare sau aprobare între FMIC și cu sau de către orice terță parte.

EDITARE ȘI SALVARE SETĂRI DE CONTROL EFECTE

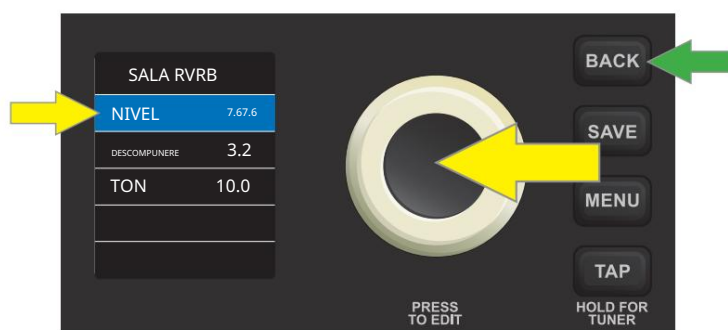
Pentru a edita și salva setările de control individuale ale diferitelor efecte ale unei presetări (dacă există), mai întâi selectați caseta categoriei de efecte care conține efectul care urmează să fie editat, rotind și apăsând ENCODER. Există patru casete de categorii de efecte care pot conține fiecare un efect: STOMP (stompbox), MOD (modulație), EQ și DELAY:



Fereastra de afișare va afișa apoi o listă de comenzi pentru modelul de efect utilizat în acea categorie; utilizați ENCODER pentru a derula la un anumit efect de control. Apăsați ENCODER pentru a selecta controlul efectului; caseta din jur se va transforma de la albastru la roșu. Rotiți ENCODER-ul pentru a seta o nouă valoare pentru valoarea de control selectată:



În acest moment, apăsați ENCODER pentru a accepta valoarea ajustată de control al efectului și a ieși din modul de editare; caseta înconjurătoare va reveni apoi la albastru. Alternativ, apăsați butonul utilitar BACK (săgeată verde) pentru a accepta modificarea valorii de control al efectului și a reveni la ecranul de conținut presetat:

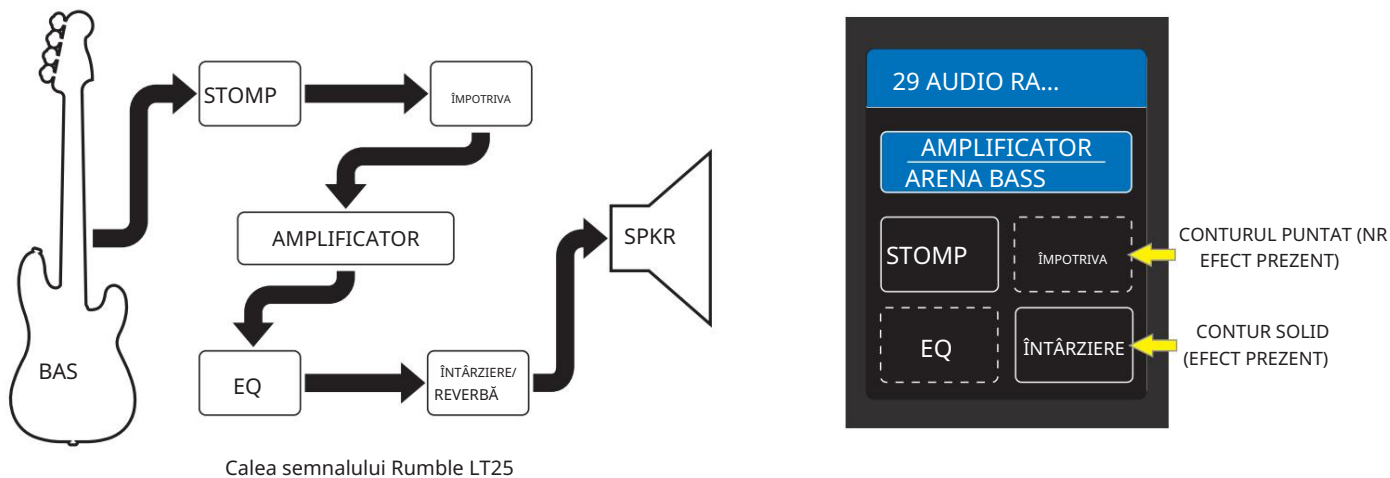


IMPORTANT: Dacă o setare editată de control al efectului nu este salvată, presetarea va reveni la setările sale originale de control al efectului când revine la presetare după ce o părăsiți sau când opriți și porniți din nou amplificatorul. Pentru a salva setările editate de control al efectelor, urmați instrucțiunile SAVE, SAVE AS sau REPLACE de la paginile 6 și 7.

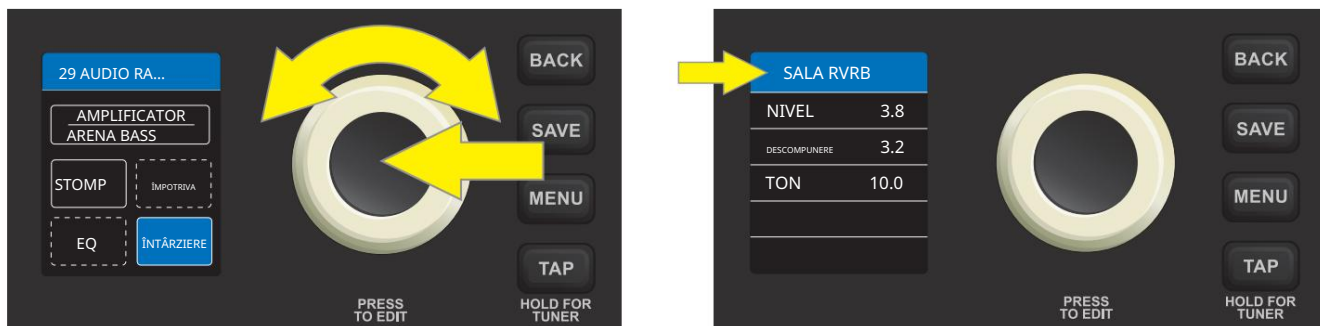
ÎNLOCUIRE, ADĂUGARE ȘI ȘTERGERE EFECTE

După cum sa menționat, fiecare dintre cele patru casete de categorii de efecte poate conține un efect. Dacă este prezent un efect, acesta poate fi înlocuit cu un alt efect din categoria respectivă sau poate fi șters. Dacă nu este prezent niciun efect, se poate adăuga unul (vezi lista modelelor de efecte Rumble LT25 la paginile 13-14). Calea semnalului este Instrument—Stompbox—Modulation—Amplificator—EQ—Delay/Reverb—Speaker, așa cum este ilustrat în stânga mai jos.

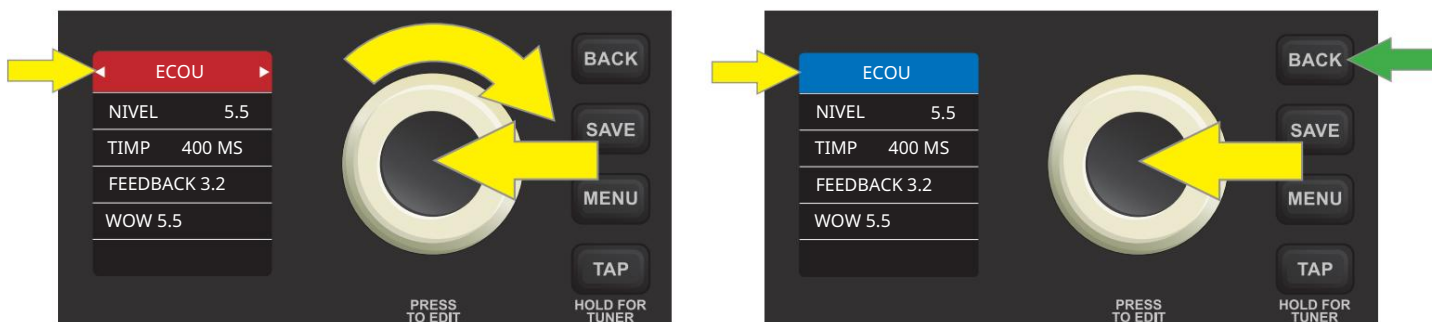
Rețineți că casetele de categorii de efecte care conțin deja un efect au un contur solid, în timp ce casetele de categorii de efecte care nu conțin un efect au un contur punctat, așa cum se vede în imaginea din dreapta de mai jos:



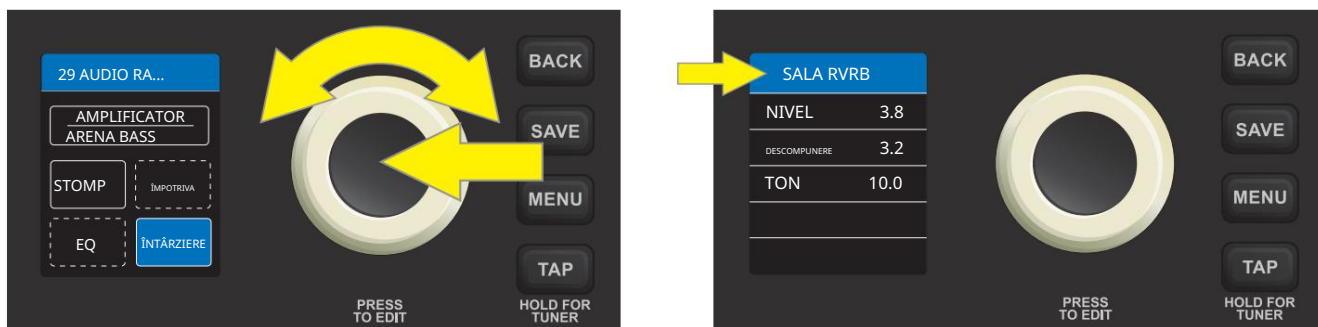
Pentru a înlocui un efect, accesați conținutul unei presetări apăsând ENCODER pe acesta, apoi utilizați ENCODER pentru a derula la una dintre cele patru casete de categorii de efecte. Apăsăți din nou pe ENCODER pentru a vedea efectul conținut în caseta categoriei de efecte; numele modelului de efect este evidențiat în partea de sus a FERESTEI DE DISPLAY:



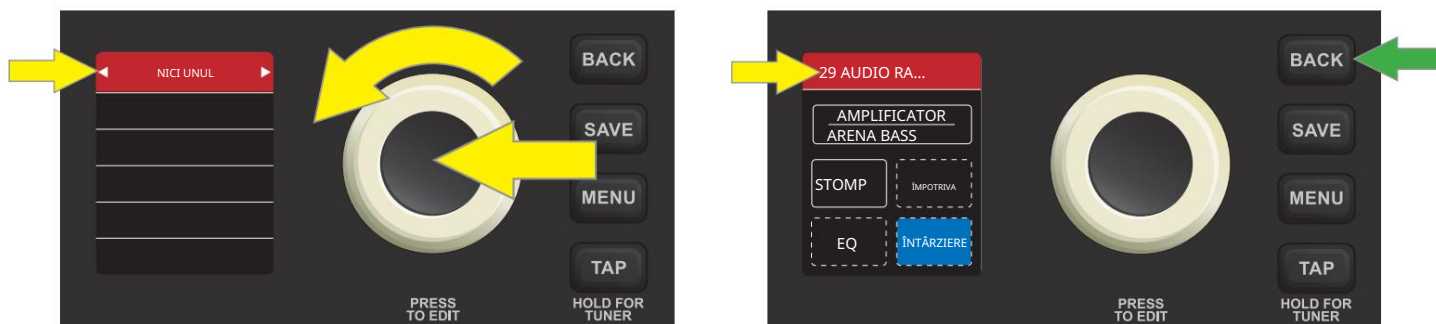
Apăsăți încă o dată pe ENCODER pentru a activa funcția de înlocuire a efectului; caseta din jurul numelui efectului se va transforma de la albastru la roșu, iar săgețile albe vor între paranteze numele efectului. Rotiți ENCODER în sensul acelor de ceasornic pentru a derula prin alte modele de efecte din acea categorie. Apăsăți ENCODER pentru a accepta un efect de înlocuire și a ieși din modul de editare; cutia din jur va reveni la albastru. Alternativ, apăsăți butonul utilitar BACK (săgeată verde) pentru a accepta efectul de înlocuire și a reveni la ecranul de conținut prestabilit:



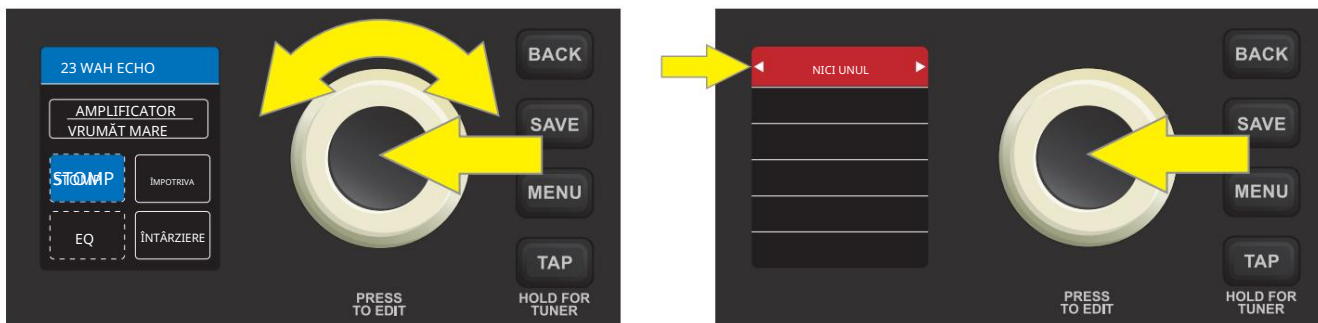
Pentru a șterge un efect, pașii sunt foarte similari cu cei de la pagina 10. Ca și mai înainte, accesați conținutul unei presetări apăsând ENCODER pe acesta, apoi utilizați ENCODER pentru a derula la o casetă de categorie de efecte ocupată. Apăsăți din nou pe ENCODER pentru a vedea efectul conținut în caseta categoriei de efecte; numele modelului de efect este evidențiat în partea de sus a FERESTEI DE DISPLAY:



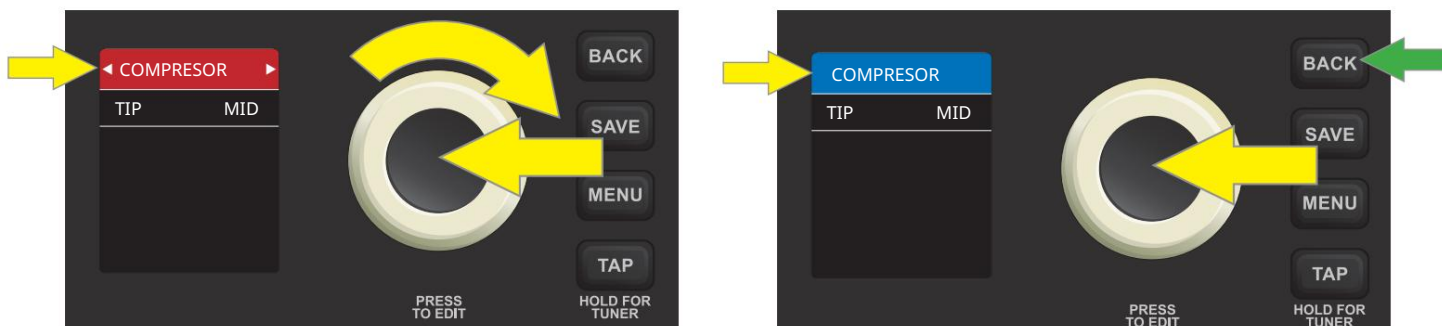
Apăsăți încă o dată pe ENCODER pentru a activa funcția de înlocuire a efectului; caseta din jurul numelui efectului se va transforma de la albastru la roșu, iar săgețile albe vor între paranteze numele efectului. Rotiți ENCODERUL în sens contrar până când eticheta de efect evidențiată în roșu din partea de sus a FERESTEI DE AFIȘARE arată „NONE”. Apăsăți ENCODER pe „NONE” (sau apăsăți butonul de utilitate BACK), după care utilizatorul revine la ecranul presetat cu caseta categoriei de efecte ocupată anterior acum goală:



Pentru a adăuga un efect la o casetă de categorie de efecte goală, accesați mai întâi conținutul unei presetări apăsând ENCODER de pe acesta, apoi utilizați ENCODER pentru a derula la caseta goală de categorie de efecte. Apăsăți din nou ENCODER pentru a accesa caseta goală a categoriei de efecte; eticheta evidențiată în roșu „NIMIC” între paranteze de săgeți albe va apărea în partea de sus a FERESTEI DE AFIȘARE:



Rotiți ENCODER în sensul acelor de ceasornic pentru a parcurge modelele de efecte din categoria respectivă. Apăsăți ENCODER pe efectul dorit, după care caseta din jurul numelui efectului va reveni la albastru și efectul este adăugat—deși nu a fost încă salvat—în acest sens caseta de categorie. Alternativ, apăsăți butonul utilitar BACK (săgeata verde) pentru a reveni la ecranul de conținut prestabilit (vezi ilustrațiile de pe pagina următoare):



IMPORTANT: Dacă un efect nu este salvat după ce a fost înlocuit, șters sau adăugat, presetarea va reveni la modelul(ele) de efect inițial atunci când revine la presetare după ce ați părăsit-o sau când opriți și porniți din nou amplificatorul. Pentru a salva un model de efect modificat, șters sau adăugat, urmați instrucțiunile SALVARE, SALVARE CA sau ÎNLOCUIRE de la paginile 6 și 7.

SETAREA TIMPILOR DE ÎNTÂRZIERE CU BUTONUL TAP

Există două moduri de a seta timpii de întârziere pentru efecte în caseta categoriei de efecte „DELAY” a lui Rumble LT25. Prima modalitate este să utilizați instrucțiunile „Editarea și salvarea setărilor de control al efectelor” de la pagina 9, folosind ENCODER pentru a derula, selecta și ajusta setările individuale ale efectelor, inclusiv timpul de întârziere.

A doua modalitate este să utilizați butonul de utilitar TAP al Rumble LT25 (săgeata galbenă). Dacă o presetare include un efect de întârziere, TAP LIGHT (săgeata verde) clipește în timp cu timpul de întârziere implicit al aceluși efect. Această setare de timp poate fi modificată atingând butonul utilitar TAP de două sau mai multe ori la tempo-ul dorit, indiferent de ce ecran este afișat în FEREAȘTRA DE AFIȘARE:



IMPORTANT: Dacă nu se salvează un timp de întârziere editat, efectul va reveni la timpul de întârziere inițial atunci când se întoarce la presetarea după ce îl părăsiți sau când opriți și porniți din nou amplificatorul. Pentru a salva un timp de întârziere editat, urmați instrucțiunile SALVARE, SALVARE CA sau ÎNLOCUIRE de la paginile 6 și 7.

MODELE EFECT RUMBLE LT25

Acest tabel listează modelele de efecte din Rumble LT25, organizate în cele patru categorii care apar în fiecare presetare—STOMP (stompbox), MOD (modulație), EQ și DELAY/REVERB. Etichetele efectelor utilizate în fiecare presetare apar în coloana din stânga, urmate de tipurile de efecte și o scurtă descriere în coloana din dreapta. Rețineți că STOMP și MOD sunt efecte „pre”; adică ele vin înaintea modelului de amplificator în calea semnalului. EQ și DELAY/RE-VERB sunt efecte „post”, plasate după modelul de amplificator în calea semnalului.

EFECTE STOMPBOX

OVERDRIVE	Overdrive Fender versatil conceput special pentru flexibilitate
BLUES DRIVE	Efect de overdrive inspirat de originalul Ibanez TS808 Tube Screamer de la sfârșitul anilor '70
BASS DRIVE	Inspirat de mârâitul pedalei Tech 21 SansAmp Bass Driver
PENTRU PINCĂ	Efect de distorsiune inspirat de Pro Co RAT
PUF	Fuzz Fender versatil cu răspuns variabil la nivel scăzut special conceput pentru Rumble LT25
OCTOBOT	Comparație asemănătoare cu un sintet de efect de octavă în jos plus fuzz cu octavă în sus
COMPRESOR	Compresor cu comenzi suplimentare pentru câștig, prag, atac și eliberare
SUSTINERE	Inspirat de MXR M-163 Sustain, o pedală de compresor rară din anii 1980, cu un efect de compresie deosebit de puternic și timp de atac scurt.
EQ 5-BAND	Egalizator grafic cu cinci benzi

EFECTE DE MODULARE

COR	Efect de cor distinctiv care folosește o undă triunghiulară pentru modulare
FLANȘE	Efect de flanging distinctiv care utilizează o undă triunghiulară pentru modulare
VIBRATONE	Efect Fender clasic de la sfârșitul anilor '60/începutul anilor '70 cu deflector rotativ pentru difuzor
TREMOLO	Tremolo de polarizare a tubului cu pulsații ușoare, așa cum se aude la amplificatoare precum Fender Princeton Reverb
FASER	Avionul indispensabil de lungă durată „whoosh” auzit în nenumărate înregistrări
FILTRUL PAS	Efect ritmic agitat care descompune notele în „pași” alternanți distinct
Atingeți WAH	Efectul Wah controlat de dinamica alegerii mai degrabă decât de o pedală de expresie

Toate denumirile și mărcile comerciale non-FMTC care apar în acest manual sunt proprietatea proprietarilor respectivi și sunt utilizate exclusiv pentru a identifica produsele ale căror tonuri și sunete au fost studiate în timpul dezvoltării modelelor de sunet pentru acest produs. Utilizarea acestor produse și mărci comerciale nu implică nicio afiliere, conexiune, sponsorizare sau aprobare între FMTC și cu sau de către orice terță parte.

EQ

EQ 5-BAND	Egalizator grafic cu cinci benzi
-----------	----------------------------------

EFECTE DE DELAY/REVERB

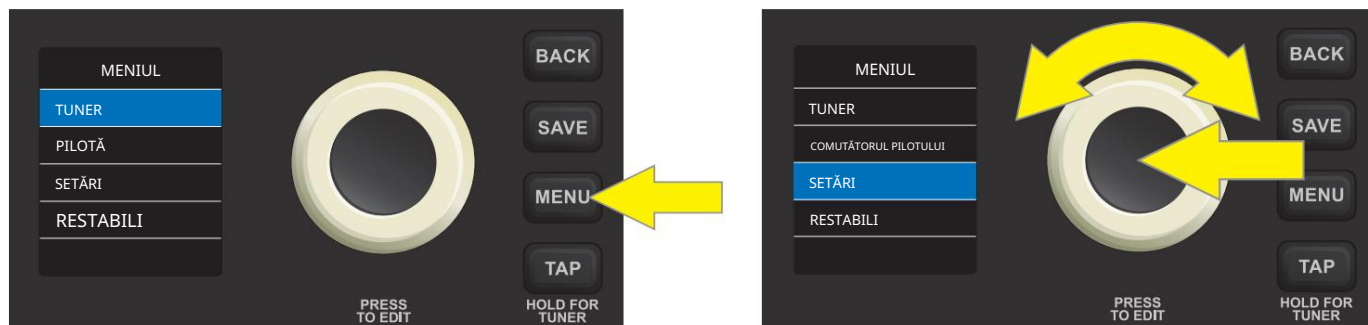
Rețineți că butonul utilitar TAP din panoul de control și TAP LIGHT funcționează numai în legătură cu efectele din această categorie.

ÎNTÂRZIERE	Repetarea semnalului curată, simplă și curată
VERSO	Inversează semnalul întârziat pentru efectul clasic „chitară înapoi”.
ECOU	Efect de întârziere a benzii bazat pe clasicul analog analog Maestro Echoplex, care avea imperfecțiuni ale benzii care au creat „wow” și „flutter” distinctive.
HALL REVERB	Reverb puternic și luminos, care simulează dimensiunea, de exemplu, a unei săli de spectacol majore și a altor spații mari, cavernose
ROOM REVERB	Reverbări mai calde, mai puțin ecou-y tipice spațiilor mai mici și camerelor de ecou clasice

Toate denumirile și mărcile comerciale non-FMIC care apar în acest manual sunt proprietatea proprietarilor respectivi și sunt utilizate exclusiv pentru a identifica produsele ale căror tonuri și sunete au fost studiate în timpul dezvoltării modelelor de sunet pentru acest produs. Utilizarea acestor produse și mărci comerciale nu implică nicio afiliere, conexiune, sponsorizare sau aprobare între FMIC și cu sau de către orice terță parte.

FUNȚII MENU

Rumble LT25 dispune de patru funcții MENU convenabile — TUNER, COMUTATOR, SETĂRI și RESTAURARE — toate accesibile cu ușurință prin apăsarea butonului de utilitate MENU. Prima funcție (TUNER) este evidențiată automat; utilizați ENCODER pentru a derula și selecta orice funcție din MENU:



TUNER: Permite utilizarea tunerului cromatic încorporat al Rumble LT25 (pagina 15).

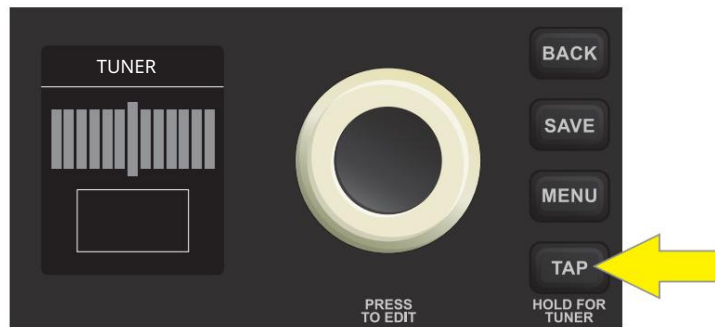
FOOTSWITCH: Pentru configurarea comutatorului cu un singur buton al Rumble LT25 pentru a oferi o selecție ușoară, fără mâini, a oricăror două presetări (pagina 16).

SETĂRI: Afișează versiunea de firmware (pagina 17). Include, de asemenea, un control de amplificare pentru utilizare la înregistrare folosind portul audio USB de pe panoul de control (pagina 18).

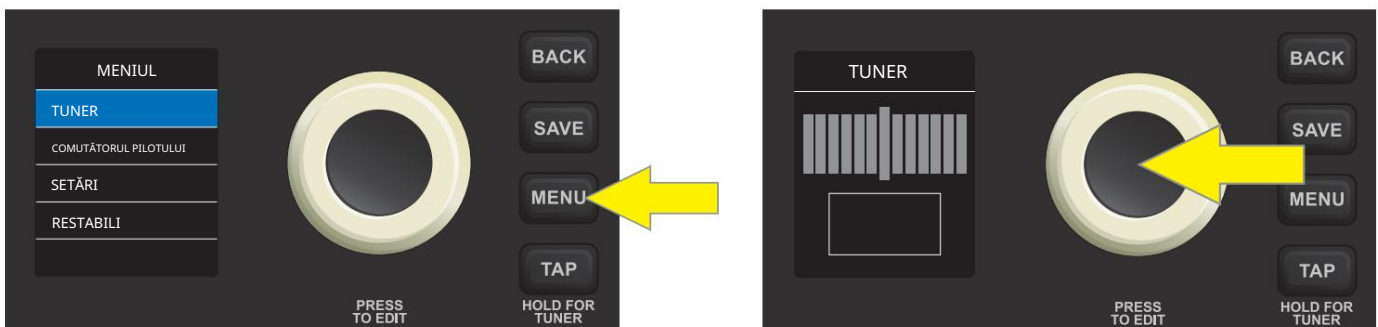
RESTORE: Permite restabilirea presetărilor din fabrică și a setărilor amplificatorului (pagina 17).

FUNCȚIE DE MENU: TUNER

Există două moduri de a accesa tunerul cromatic încorporat al Rumble LT25. Prima modalitate este să apăsați și să țineți apăsat butonul utilitar TAP de pe panoul de control până când ecranul tunerului apare în FEREASTRA DE AFIȘARE:



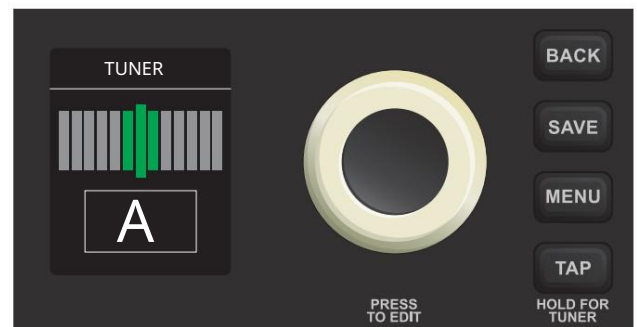
A doua modalitate este să apăsați butonul utilitar MENU de pe panoul de control; lista funcțiilor MENU va apărea în FEREASTRA DE AFIȘARE cu funcția TUNER evidențiată automat în partea de sus a listei. Apăsați ENCODER pe TUNER pentru a accesa ecranul tuner:



Pentru a utiliza TUNER, sună o notă; numele literei înălțimii va apărea în caseta de jos, iar barele verticale mai scurte de pe ambele părți ale barei centrale verticale mai lungi se vor lumina în roșu pentru a indica diferite grade de claritate (la dreapta) sau planeitate (la stânga). Când o înălțime este exact în acord, bara centrală verticală mai lungă și cele două bare verticale mai scurte de pe fiecare parte a acesteia se vor lumina în verde:



„A” TENUL UȘOR PLAT

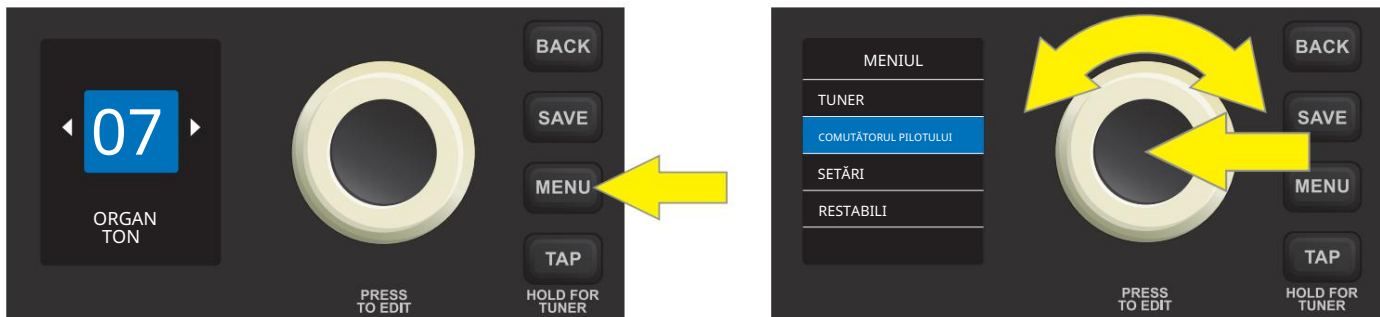


„A” PITCH IN TON

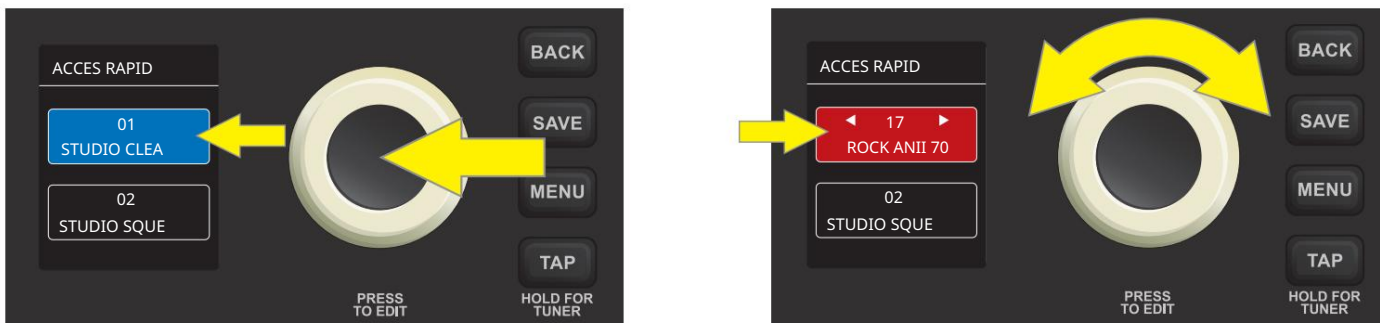
Rețineți că ieșirea difuzorului este dezactivată la acord și că controlul volumului de pe instrumentul care este reglat trebuie să fie ridicată suficient pentru a înregistra o citire TUNER.

FUNCȚIE DE MENU: COMUTATOR

Conectați un comutator opțional Fender cu un singur buton (PN 0994052000) conectându-l la mufa „FTSW” de pe panoul de control. Comutatorul de picior oferă comutare convenabilă, fără mâini, între două presetări predeterminate „acces rapid”. Cea de-a doua funcție MENU—FOOTSWITCH—permite configurarea ușoară a oricăror două presetări pentru utilizarea comutatorului cu picior de acces rapid. Pentru a face acest lucru, apăsați butonul de utilitate MENU, apoi utilizați CODIFICATORUL pentru a derula la și selectați COMUTATOR PILOT:



Două presetări vor fi afișate în fereastra de afișare sub antetul „ACCES RAPID”; presetarea superioară este evidențiată automat în albastru. Pentru a alege o nouă presetare pentru această poziție superioară de acces rapid, apăsați ENCODER pe ea; caseta din jurul numelui presetat va deveni roșie. Utilizați ENCODER pentru a derula la o nouă presetare pentru poziția superioară de acces rapid:



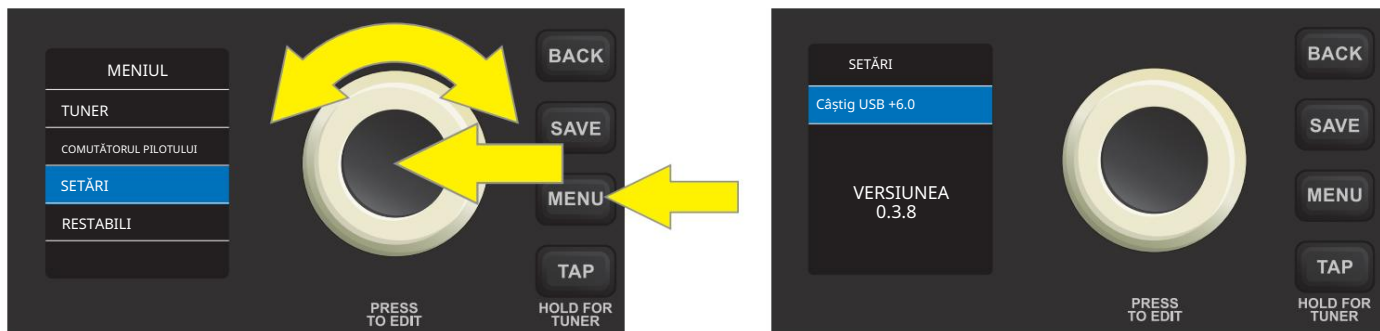
Apăsați ENCODER pentru a selecta noua presetare superioară de acces rapid; caseta din jurul numelui presetat va reveni la albastru. Pentru a alege o nouă presetare pentru poziția inferioară de acces rapid, rotiți ENCODER în sensul acelor de ceasornic pentru a evidenția presetarea inferioară, apoi urmați aceiași pași ca mai sus:



IMPORTANT: Dacă presetări ale comutatorului de picior cu acces rapid nu sunt salvate, sloturile pentru presetare cu acces rapid vor reveni la conținutul inițial când revin la presetare după ce o părăsiți sau când opriți și porniți din nou amplificatorul. Pentru a salva presetări ale comutatorului de picior cu acces rapid, urmați instrucțiunile SAVE, SAVE AS sau REPLACE de la paginile 6 și 7.

FUNCȚIA MENU: SETĂRI

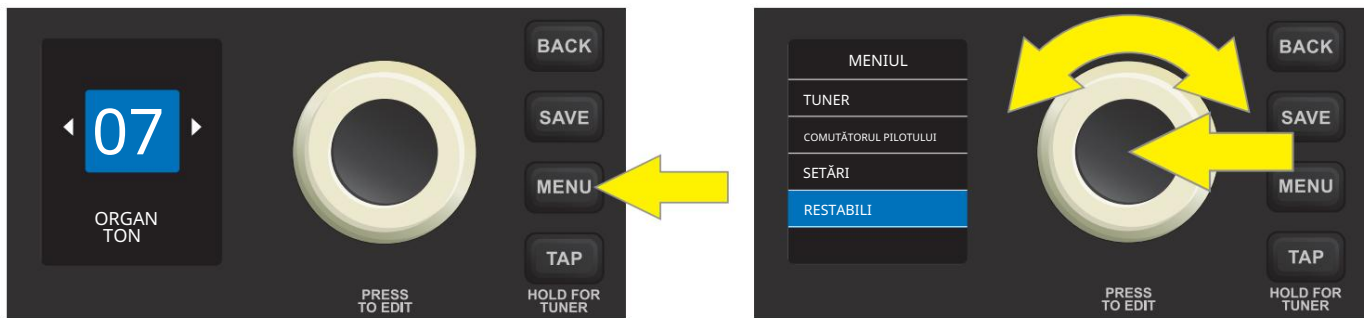
Cea de-a treia funcție de MENU — SETĂRI — afișează versiunea curentă a firmware-ului și oferă un control a amplificării pentru utilizare la înregistrarea utilizând portul USB de pe panoul de control. Pentru a accesa aceste opțiuni, apăsați butonul de utilitate MENU și utilizați ENCODER pentru a derula și selecta SETĂRI. Controlul câștigului USB apare în partea de sus (vezi instrucțiunile de la „PORT USB”, pagina 18), cu versiunea de firmware de mai jos („VERSIUNE”):



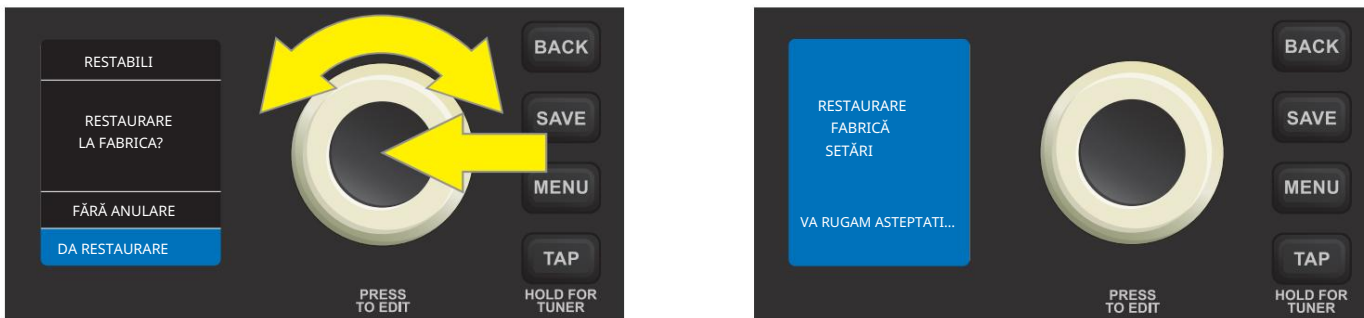
Asigurați-vă că verificați în mod regulat fender.com/firmware/support pentru actualizări de firmware care îmbunătățesc și îmbunătățesc experiența Rumble LT25.

FUNCȚIE DE MENU: RESTAURARE

A patra funcție MENU — RESTAURARE — permite restaurarea tuturor presetărilor originale din fabrică și a setărilor amplificatorului. Pentru a face acest lucru, apăsați butonul de utilitate MENU, apoi utilizați ENCODER pentru a derula la și selectați RESTORE:



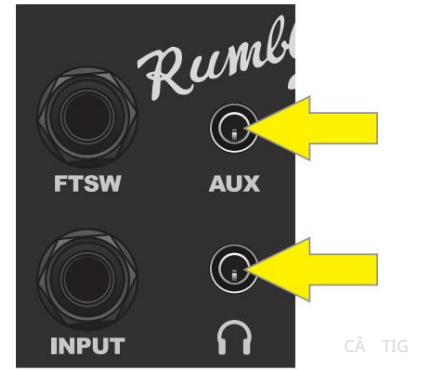
Pentru a iniția restaurarea, utilizați ENCODER pentru a derula și selecta „YES RESTORE”. Pentru a anula restaurarea, apăsați ENCODER pe „NO CANCEL” sau apăsați butonul utilitar BACK. În timp ce restaurarea este în curs, va apărea pentru scurt timp un ecran albastru de așteptare. Când restaurarea este completă, utilizatorul revine la primul ecran presetat:



INTRARE AUXILIARĂ ȘI IEȘIRE CĂȚI

Panoul de control Rumble LT25 dispune de două mufe de 1/8"-inch: o intrare auxiliară pentru conectarea dispozitivelor mobile/audio externe și o ieșire pentru utilizarea convenabilă a căștilor.

Rețineți că atunci când utilizați intrarea auxiliară, nivelurile de volum pentru dispozitivele externe sunt setate utilizând controalele de volum de pe dispozitivele externe în sine (controalele de volum ale amplificatorului sunt doar pentru nivelul de volum general și nu afectează volumul individual al dispozitivelor externe conectate la mufa de intrare auxiliară). De asemenea, rețineți că atunci când căștile sunt conectate, ieșirea difuzoarelor este dezactivată.

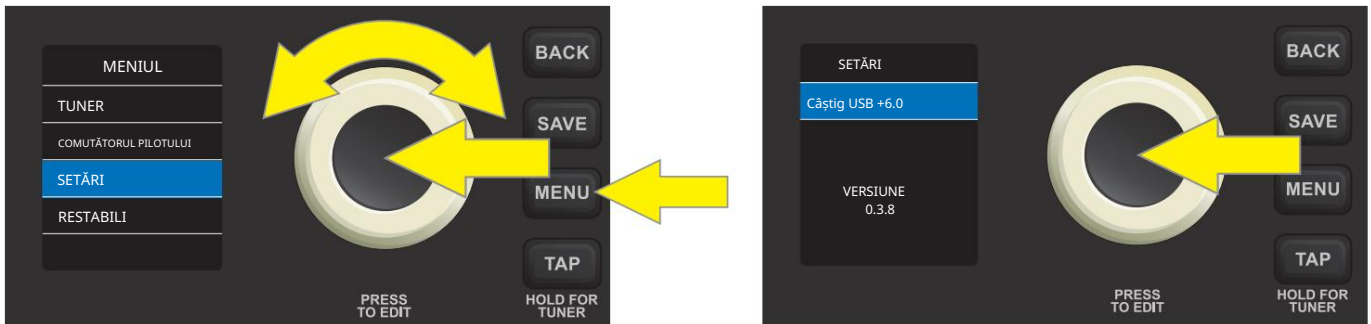


PORT USB

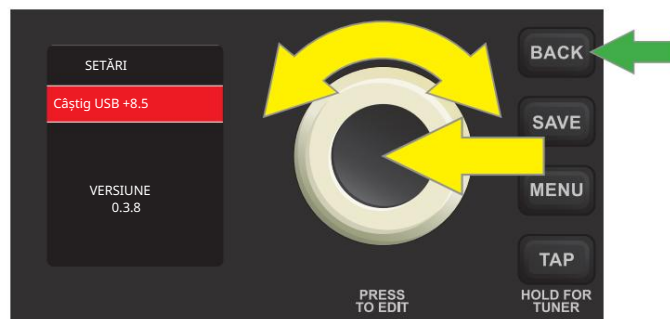
Panoul de control Rumble LT25 dispune de un port USB pentru înregistrarea audio. Folosind un cablu micro USB (nu este inclus), conectați un computer cu software de înregistrare la acest port. Nu este nevoie de un driver extern pentru a vă conecta la un computer Apple. Pentru a se conecta la un computer bazat pe Windows, utilizatorul trebuie să descarce configurația driverului ASIO cu dispozitivul Fender Mustang, disponibil la www.fender.com/support/articles/fender-universal-asio-drive.

Rețineți că, deși portul USB și intrarea auxiliară pot fi utilizate simultan, portul USB nu poate fi utilizat pentru a înregistra un semnal de la intrarea auxiliară.

Când înregistrați folosind portul USB, în funcția meniului SETĂRI se află un control al câștigului (pagina 17). Pentru a accesa și utiliza acest control de câștig, apăsați butonul de utilitate MENU și utilizați ENCODER pentru a derula și selecta SETĂRI; „USB GAIN” va fi evidențiat automat. Apăsați ENCODER pe „USB GAIN” pentru a-l selecta; caseta din jur se va transforma de la albastru la roșu:



Rotiți ENCODER-ul pentru a seta o nouă valoare „USB GAIN”. Apăsați ENCODER pentru a accepta noua valoare; caseta înconjurătoare va reveni la albastru (nu este afișată). Alternativ, apăsați butonul utilitar BACK (săgeată verde) pentru a accepta noua valoare și a reveni la ecranul de funcții MENU:



Rețineți că controlul „USB GAIN” din funcția meniului SETĂRI este singurul care afectează înregistrarea USB; butonul de control fizic real GAIN de pe panoul de control nu afectează înregistrarea USB.

SPECIFICAȚII



TIP	PR 5250
CERINTE DE PUTERE	84 wați
PUTERE DE IESIRE	25 de wați în 8Ω
IMPEDANTA DE INTRARE	1MΩ (instrument) 15kΩ (aux)
VORTORUL	Un difuzor Fender Special Design de 8" (8Ω)
COMUTĂTORUL PILOTULUI	Comutator cu picior pentru economie cu 1 buton Fender (opțional, PN 0994049000)
DIMENSIUNI SI GREUTATE	Lățime: 15,3 inchi (38,9 cm) Înălțime: 16,4 inchi (41,6 cm) Adâncime: 11 inchi (28 cm) Greutate: 19,25 lbs. (8,7 kg)

Specificațiile produsului pot fi modificate fără notificare.

Asigurați-vă că verificați în mod regulat [fender.com/firmware/support](https://www.fender.com/firmware/support) pentru actualizări de firmware care îmbunătățesc și îmbunătățesc experiența Rumble LT25.

**PART NUMBERS / REFERENCIAS / RÉFÉRENCE / NÚMERO DAS PEÇAS / NUMERO PARTI / TEILENUMMERN
NUMERY REFERENCYJNE / REFERENČNÍ ČÍSLA / REFERENČNÉ ČÍSLA / REFERENČNE ŠTEVILKE / 部品番号 / 型号**

Rumble LT25

2270100000 (120V, 60Hz) NA
2270101000 (110V, 60Hz) TW
2270103000 (240V, 50Hz) AU
2270104000 (230V, 50Hz) UK
2270105000 (220V, 50Hz) ARG
2270106000 (230V, 50Hz) EU
2270107000 (100V, 50/60Hz) JP
2270108000 (220V, 50Hz) CN
2270109000 (220V, 60Hz) ROK
2270113000 (240V, 50Hz) MA

产品中有害物质的名称及含量

部件名称	有害物质					
	铅 (Pb)	汞 (Hg)	镉 (Cd)	六价铬 (Cr(VI))	多溴联苯 (PBB)	多溴二苯醚 (PBDE)
箱体	O	O	O	O	O	O
喇叭单元*	O	O	O	O	O	O
电子部分	X	O	X	O	O	O
接线端子	X	O	O	O	O	O
电线	X	O	O	O	O	O
附件	O	O	O	O	O	O

本表格依据 SJ/T 11364 的规定编制。
O: 表示该有毒有害物质在该部件所有均质材料中的含量均在 GB/T 26572 规定的限量要求以下。
X: 表示该有毒有害物质至少在该部件的某一均质材料中的含量超出 GB/T 26572 规定的限量要求。
注: 含有有害物质的部件由于全球技术发展水平限制而无法实现有害物质的替代。

*产品含有喇叭单元时有效。

A PRODUCT OF
FENDER MUSICAL INSTRUMENTS CORP.
311 CESSNA CIRCLE
CORONA, CALIF. 92880 U.S.A.

AMPLIFICADOR DE AUDIO
IMPORTADO POR: Fender Ventas de México, S. de R.L. de C.V.
Calle Huerta #279, Int. A. Col. El Naranjo. C.P. 22785. Ensenada, Baja California, México.
RFC: FVM-140508-CIO
Servicio al Cliente: 01(800) 7887395, 01(800) 7887396, 01(800) 7889433

Fender®, Rumble™ and Mustang™ are trademarks of FMIC.
Other trademarks are property of their respective owners.
Copyright © 2019 FMIC. All rights reserved.