

Rumble™ LT25

BAS STIPRINTUVAS



IŠPLĖSTIS VARTOTOJO VADOVAS

Fender®

TURINYS

Įvadas	1
Kontrolės skydelis	2
Išankstinių nustatymų pagrindai	3
Išankstinių nustatymų redagavimas ir išsaugojimas	4
Prieiga prie iš anksto nustatyto turinio	4
Redaguoti ir išsaugoti stiprintuvo valdymo nustatymus	4
Stiprintuvo modelio keitimas iš anksto nustatyta	7
Rumble LT25 stiprintuvų modelių sąrašas	8
Redaguoti ir išsaugoti efektų valdymo nustatymus	9
Efektų keitimas, pridėjimas ir ištrynimasis	10
Vėlavimo laiko nustatymas bakstelėjimo mygtuku	12
Rumble LT25 efektų modelių sąrašas	13
Meniu Funkcijos	14
Derintuvas	15
Kojinis jungiklis	16
Nustatymai	17
Atkurti	17
Pagalbinis įėjimas ir ausinių išvestis	18
USB jungtis	18
Specifikacijos	19

ĮVADAS

Šis išplėstinis naudotojo vadovas yra išsamus Rumble LT25 stiprintuvo funkcijų ir funkcijų vadovas.

Papildydamas Rumble LT25 greitosios pradžios vadovą, kuris pateikiamas su kiekvienu stiprintuvu, šiame vadove pateikiamas išsamus stiprintuvo universalių funkcijų apžvalga. Tai apima navigaciją ir išankstinių nustatymų keitimą bei išsamius stiprintuvo ir efektų modelių aprašymus. Jame taip pat pateikiamos iliustruotos nuoseklios instrukcijos, kaip naudoti Rumble LT25 integruotą imtuvą, kojinių jungiklį, USB prievadą ir kitas funkcijas.

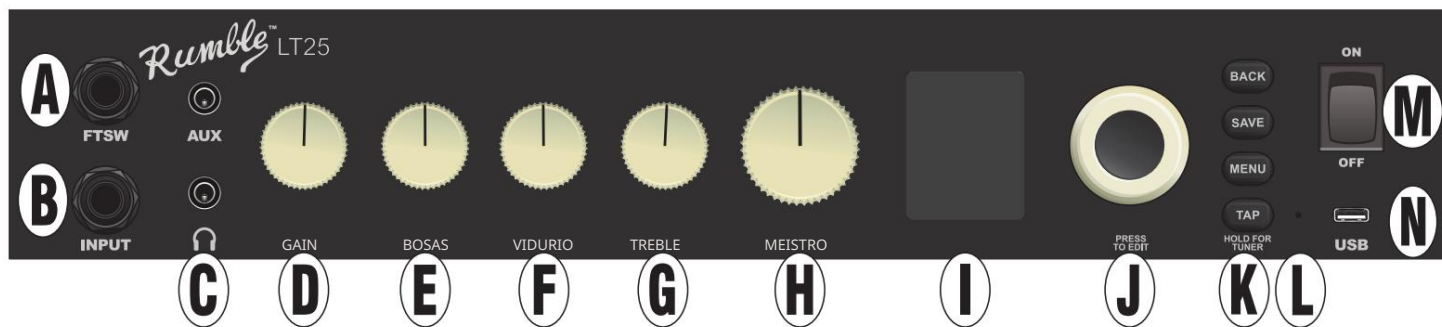
Nors šiame išplėstiniame vadove pateikiama naujausia stiprintuvo versija, taip pat patikrinkite, ar nėra atnaujintų vadovo versijų, kurios bus dar naudingesnės, tobulėjant Rumble LT25 ir jo galimybėms.

Būtinai reguliariai tikrinkite fender.com/firmware/support, ar nėra programinės įrangos naujinių, kurie pagerina ir pagerina Rumble LT25 patirtį.



KONTROLĖS SKYDELIS

Viršutinį „Rumble LT25“ valdymo skydelį sudaro INSTRUMENTŲ ĮVESTIS, penkios VALDYMO RANKENĖLĖS, EKRANAS, ENCODER ratukas, keturi UTILITY mygtukai, PADĖJIMO ĮVESTIS, PAGALBINIS ĮVEDIS (1/8"), AUSINIŲ IŠVESTIS (1/8")., TAP LIGHT ir USB prievadas.



A. KOJOS JUNGIKLIS („FTSW“): čia prijunkite pasirenkamą vieno mygtuko kojinių jungiklį (16 psl.).

B. ĮVESTIS: Įjunkite prietaisą čia.

C. PAGALBINIS ĮVESTIS, AUSINIŲ IŠVESTIS: 1/8 colio pagalbinė įvestis išoriniams garso įrenginiams prijungti, ir 1/8 colio išvestis, skirta naudoti ausinėmis (18 psl.). Ausinių išvestis išjungia garsiakalbį.

D. GAIN: Paveikia stiprinimo nustatymą kiekviename iš anksto nustatyto.

E. BASS: Įtakoja kiekvieno išankstinio nustatymo žemųjų dažnių tonų nustatymą.

F. MIDDLE: Paveikia kiekvieno išankstinio nustatymo vidutinio diapazono tonų nustatymą.

G. TREBLE: Paveikia aukštųjų tonų nustatymą kiekviename iš anksto nustatyto.

H. MASTER VOLUME: valdo bendrą garsumą.

I. EKRAANO LANGAS: rodo iš anksto nustatytus naudojamus nustatymus, iš anksto nustatytą turinį ir parametrus bei kitas funkcijas (ty imtuvą ir kitas meniu funkcijas).

J. ENCODER: Rotacinis valdymas su paspaudimo jungiklio funkcija. Rumble LT25 peržiūrai, pasirinkimui ir reguliavimui išankstiniai nustatymai, valdikliai ir kitos funkcijos.

K. FUNKCIJŲ MYGTUKAI

ATGAL: grąžina vartotoją į ankstesnį ekraną arba pradinį iš anksto nustatytą ekraną.

IŠSAUGOTI: iš anksto nustatytų modifikacijų išsaugojimui, išankstinių nustatymų pervadinimui ir išankstinių nustatymų išsaugojimui naujoje vietoje.

MENU: Norėdami pasiekti imtuvą, kojinių jungiklį ir kitas funkcijas (14 psl.).

TAP: Norėdami nustatyti delsos laiką (12 psl.) ir pasiekti integruotą imtuvą (15 psl.).

L. TAP LIGHT: mirksi laiku su uždelsimo efektais.

M. POWER: įjungia ir išjungia stiprintuvą.

N. USB prievadas: stiprintuvo jungties taškas USB garso įrašymui (18 psl.).

O. IEC MAITINIMO ĮVADAS (GALINIS SKYDELIS; NERODYMAS): Naudodami pridedamą maitinimo laidą prijunkite prie įžeminto lizdo pagal įvesties maitinimo įtampą ir dažnį, nurodytą prie maitinimo lizdo.

NUSTATYTI PAGRINDAI

Rumble LT25 turi 30 nuosekliai sunumeruotų išankstinių nustatymų. Kiekvieną išankstinį nustatymą sudaro stiprintuvas ir vienas ar daugiau efektų (arba, kai kuriais atvejais, be efektų). Atkreipkite dėmesį, kad įjungiant stiprintuvą, numatytasis aktyvus išankstinis nustatymas visada yra gamykloje nustatytas 01. Be to, naudojant funkciją „REPLACE“ (7 psl.), galima naudoti 20 papildomų išankstinių nustatymų.

Norėdami slinkti per išankstinius nustatymus, pasukite ENCODER; kuris rodomas išankstinis nustatymas tampa aktyvus:



Rumble LT25 30 originalių gamyklinių nustatymų yra:

01 STUDIJA ŠVARA	11 FLANGER BASS	21 RUMBLE OF
02 STUDIO SQUEEZE	12 BAY AREA PNK	22 BIG ECHO
03 RUMBLE	13 PUNCHY OCTAVE	23 WAH ECHO
04 ELEKTRINIS STIKLAS	14 CHORAS	24 ŠILTAS WAH
05 DIRTY ROKAS BASAS	15 NEŠVARUS PUNŠAS	25 SHOWMAN OF
06 BUSINIS BASMANAS	16 SKELBIMO RANKA	26 HESHER
07 ORGANŲ TONAS	17 70S ROKAS	27 FAZINIS BASAS
08 SLAP BASS	18 RIEBALŲ DUGNIS	28 TREMOLO
09 SYNTH FUZZ	19 MONSTRAS BOTAS	29 GARSO pyktis
10 VINTAGE FUZZ	20 GRUNGE	30 CICKY PICK

Be to, naudojant 7 puslapyje aprašytą funkciją „PAKEISTI“, yra dar 20 išankstinių nustatymų.

31 TAMSUS KAMBARYS	38 STEP AND Grind	45 BASS ODISĖJA
32 BIG SUSTAIN	39 SHOWMAN VALTIS WAH	46 300 GRIT
33 TARPAS	40 GRITŲ N KREMINE	47 PAJAUSK SKAUSMĄ
34 BUZZ BOMB	41 ŠILTAS BOTAS WAH	48 SLAPPY SCOOP
35 ŠILTAS CHORAS	42 ŠIRDŽIŲ DAŽĖJAS	49 SOCIAL SKA PUNK
36 80S BRIT	43 CHORO PURVAS	50 GERA BŪTI Karaliumi
37 MONSTER BOT WAH	44 Sėnovinis jūrininkas	

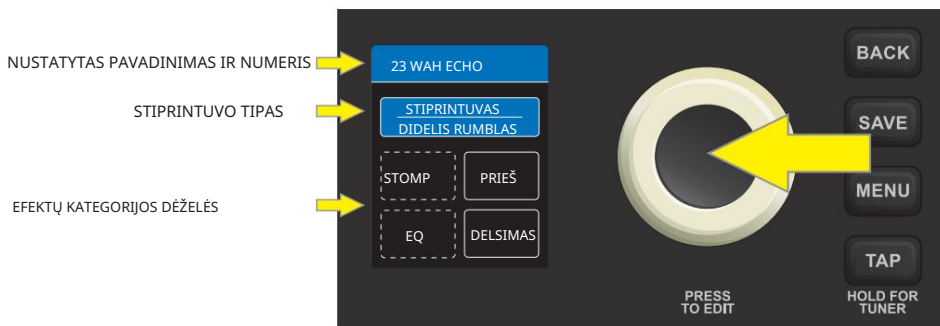
IŠANKSTINIŲ NUOSTATŲ REDAGAVIMAS IR IŠSAUGOJIMAS

Išankstinius nustatymus galima lengvai redaguoti ir, jei pageidaujama, pervardyti ir išsaugoti vietoje arba išsaugoti kitoje vietoje. Kiekvieno stiprintuvo tipo valdiklius galima reguliuoti arba stiprintuvo modelį galima pakeisti kitu. Panašiai galima reguliuoti įvairius efektų valdiklius arba pašalinti efektus iš anksto nustatyti arba pridėti prie jų.

Kai išankstinis nustatymas yra aktyvus, langelis su jo numeriu yra mėlynas, o tai reiškia, kad nebuvo atlikta jokių redagavimo. Atlikus redagavimą, laukelis su išankstinio nustatymo numeriu pasidaro raudonas, o iš anksto nustatyto pavadinimo ekrane pasirodys užrašas „UN-MAVED“. Išsaugojus pakeitimus, iš anksto nustatytų skaičių laukelis grįžta į mėlyną spalvą, o pavadinimas „NEIŠSAUGOTA“ išvalomas.

PRIEIGAS PRIE IŠANKSTINIO TURINIO

Norėdami pasiekti išankstinio nustatymo turinį, paspauskite ENCODER. Iš viršaus į apačią EKRANO LANGAS parodys išankstinio nustatymo numerį ir pavadinimą, naudojamą stiprintuvo tipą ir keturis langelius, kuriuose tvarkomi tam iš anksto nustatyti naudojami efektai (jei yra). Šios efektų kategorijos dėžutės yra pažymėtos STOMP (stompbox), MOD (moduliacija), EQ ir DELAY. Kai pirmą kartą pasiekiate iš anksto nustatytą turinį, išankstinio nustatymo pavadinimas ir stiprintuvo tipas paryškiniami mėlyna spalva:



Pasirinkite stiprintuvo modelį arba vieną iš efektų kategorijų langelių sukdami ir paspausdami ENCODER. Tada aktyvus pasirinkimas paryškiamas mėlynai:



STIPRINTUVO VALDYMO NUSTATYMŲ REDAGAVIMAS IR IŠSAUGOJIMAS

Norėdami redaguoti ir išsaugoti atskirus išankstinio nustatymo stiprintuvo modelio valdymo nustatymus, pirmiausia pasirinkite stiprintuvo modelį paspausdami ant jo esantį ENCODER. EKRANO LANGAS parodys naudojamo stiprintuvo modelio valdiklių sąrašą:



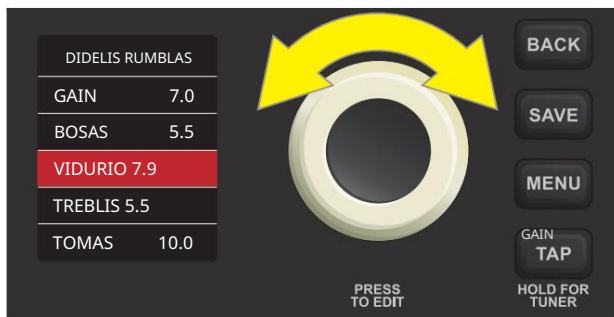
Yra du būdai reguliuoti stiprintuvo valdymo rankenėlės nustatymą. Valdymo parametraž, atitinkantį tikrąją fizinę valdymo pulto rankenėlę, galima reguliuoti tiesiog sukant fizinę valdymo rankenėlę, kol EKRANO LANGE bus pasiekta norima vertė. Toliau pateiktame pavyzdyje stiprintuvo modelio MIDDLE nustatymas sureguliuojamas sukant valdymo skydelio fizinę MIDDLE valdymo rankenėlę:



Arba pasirinkite valdymo parametraž sukdami ir paspausdami ENCODER; aplink jį esantis langelis taps iš mėlynos į raudoną:

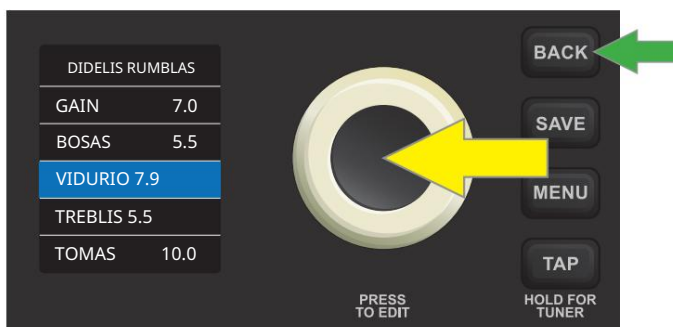


Tada valdymą galima reguliuoti sukant ENCODER arba pasukant atitinkamą fizinio valdymo rankenėlę valdymo skydelyje (jei yra*):



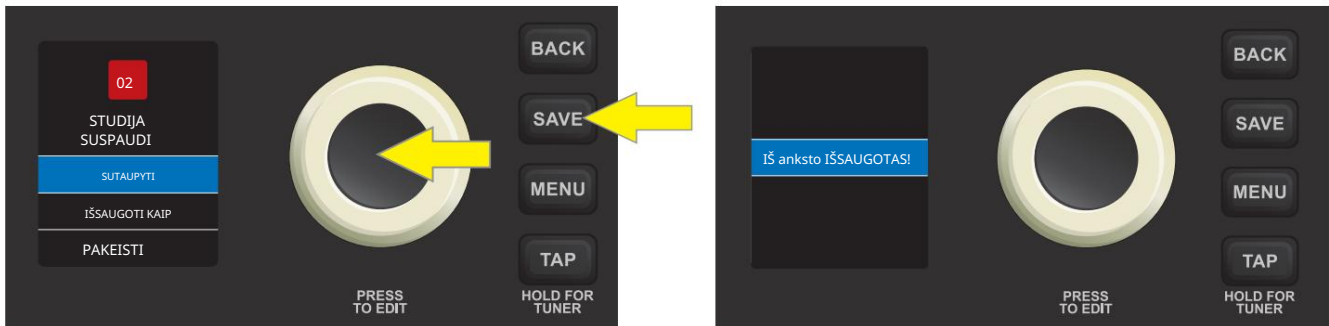
* Atkreipkite dėmesį, kad valdymo parametrui, pvz., VOLUME, kuriems nėra atitinkamos fizinės rankenėlės valdymo skydelyje, tai yra vienintelis reguliavimo būdas.

Šiuo metu paspauskite ENCODER arba BACK paslaugų mygtuką (žalia rodyklė), kad patvirtintumėte sureguliuotas valdymo vertes. Paspaudus BACK, vartotojas grįžta į iš anksto nustatyto turinio ekraną; paspaudus ENCODER, vartotojas galės toliau keisti valdiklių nustatymus, o langelis aplink valdymo nustatymą vėl taps mėlynas. Kai valdymo nustatymų redagavimas baigtas, paspauskite mygtuką IŠSAUGOTI, kad išsaugotumėte išankstinio nustatymo pakeitimus.



SVARBU: Jei redaguoti stiprintuvo valdymo nustatymai neišsaugomi, išankstinis nustatymas grįš į pradinis stiprintuvo valdymo nustatymus, kai grįžta į išankstinį nustatymą, kai jį paliecate, arba kai išjungiate ir vėl įjungiate stiprintuvą. Norėdami išsaugoti redaguotus stiprintuvo valdymo nustatymus, paspauskite mygtuką IŠSAUGOTI ir naudokite ENCODER, kad pereitumėte prie vienos iš trijų parinkčių – SAVE, SAVE AS arba REPLACE. Kiekvienas iš jų yra išsamiai aprašytas žemiau.

IŠSAUGOTI: saugo redaguotą išankstinį nustatymą toje pačioje vietoje tuo pačiu pavadinimu. Norėdami tai padaryti, paspauskite mygtuką IŠSAUGOTI ir naudokite ENCODER, kad pereitumėte prie „IŠSAUGOTI“. Dar kartą paspauskite mygtuką IŠSAUGOTI arba paspauskite ENCODER. Trumpas pranešimas „IŠANKSTINIAI NUSTATYMAI IŠSAUGOTI!“ tada ekranas mirksi prieš grįžtant į pradinį iš anksto nustatytą ekraną:



IŠSAUGOTI KAIP: leidžia išsaugoti redaguotą išankstinį nustatymą kitoje pozicijoje su kitu pavadinimu arba be jo. Norėdami tai padaryti, paspauskite mygtuką IŠSAUGOTI ir naudokite ENCODER, kad slinkite į „SAVE AS“. Paspauskite ENCODER, kad atidarytumėte vietų, kur galima perkelti išankstinį nustatymą, sąrašą „PASIRINKITE LIETO“. Pasirinkite naują vietą sukdam ir paspausdami ENCODER:



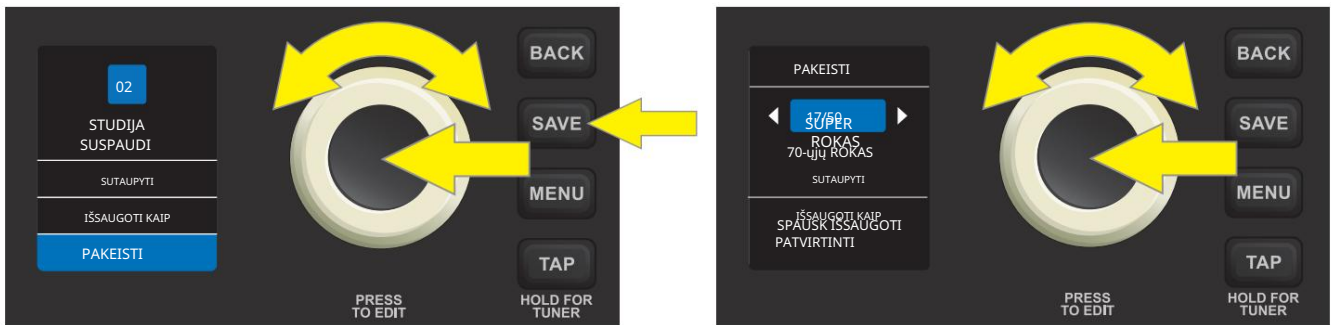
PASTABA: Kai naudojate „SAVE AS“, atkreipkite dėmesį, kad išankstinį nustatymą galima perkelti į kitą vietą, net jei nebuvo atlikti jokie pakeitimai. Taip pat atminkite, kad išsaugant išankstinį nustatymą kitoje vietoje visam laikui ištrinamas ankstesnis naujos vietos turinys.

Nepriklausomai nuo to, ar pervardyti išankstinį nustatymą, ar ne, kai naudojate „SAVE AS“, pavadinimą reikia įvesti paspausdami ENCODER, kad suaktyvintumėte žymeklį, tada parašydami pavadinimą sukdam ir paspausdami ENCODER, norėdami slinkti ir pasirinkti simbolius. Visus simbolius galima išvalyti naudojant ENCODER, kad slinktumėte ir pasirinkite „CLEAR ALL“.

Baigę naujos vietos pavadinimo įvedimą, išsaugokite jį paspausdami IŠSAUGOTI paslaugų mygtuką arba naudodami ENCODER, kad pereitumėte prie ir pasirinkite „IŠSAUGOTI“. Trumpas pranešimas „IŠANKSTINIAI NUSTATYMAI IŠSAUGOTI!“ tada ekranas mirksi prieš grįžtant į pradinį iš anksto nustatytą ekraną:



PAKEISTI: bet kurį esamą išankstinį nustatymą galima pakeisti kitu, paspausdami IŠSAUGOTI paslaugų mygtuką, naudodami ENCODER, norėdami slinkti ir pasirinkti „REPLACE“ ir pasirinkti iš 50 pakeitimo nustatymų (30 gamyklinių nustatymų ir 20 papildomų nustatymų, išvardytų 3 puslapyje.). Pasirinkę „PAKEISTI“, naudokite ENCODER, kad pereitumėte prie bet kurio iš 50 galimų išankstinių nustatymų; kiekvienas iš jų automatiškai „peržiūrimas“, todėl vartotojas gali išgirsti garsą prieš įkeldamas išankstinį nustatymą. Paspauskite ENCODER, kad pasirinktumėte išankstinį nustatymą, patvirtinkite jį naudodami ENCODER, kad pereitumėte prie ir pasirinkite „NO CANCEL“ arba „YES REPLACE“ (neparodyta) ir išsaugokite bei išsaugokite pasirinktame lizde:



STIPRINTUVO MODELIO KEITIMAS IŠANKSTINĖJE NUSTATYJE

Iš anksto nustatytas stiprintuvo modelis gali būti pakeistas kitu (žr. Rumble LT25 stiprintuvų modelių sąrašą 8 puslapyje). Norėdami tai padaryti, pasiekite išankstinio nustatymo turinį paspausdami ant jo esantį ENCODER; stiprintuvo modelis bus automatiškai paryškintas. Dar kartą paspauskite ENCODER, kad pamatytumėte naudojamą stiprintuvo modelio valdiklių sąrašą; stiprintuvo modelio pavadinimas rodomas šio sąrašo viršuje.

Dar kartą paspauskite ENCODER, kad suaktyvintumėte stiprintuvo keitimo funkciją; stiprintuvo pavadinimą supantis langelis iš mėlynos spalvos pasikeis į raudoną, o baltos rodyklės skliausteliuose apims stiprintuvo pavadinimą. Pasukite ENCODER, kad pereitumėte prie naujo stiprintuvo modelio. Paspauskite ENCODER, kad priiustumėte stiprintuvo modelio pakeitimą, o po to langelis aplink stiprintuvą taps mėlynas; arba paspauskite mygtuką BACK (žalia rodyklė), kad priiustumėte stiprintuvo modelio pakeitimą ir grįžtumėte į iš anksto nustatyto turinio ekraną:



SVARBU: Jei stiprintuvo pakeitimas neišsaugomas, išankstinis nustatymas grįš į pradinį stiprintuvo tipą, kai jį palikus grįšite į išankstinį nustatymą arba išjungiute ir vėl įjungiute stiprintuvą. Norėdami išsaugoti iš anksto nustatytą stiprintuvo pakeitimą, vadovaukitės SAVE, SAVE AS arba REPLACE instrukcijomis, pateiktomis 6 puslapyje ir šio puslapio viršuje.

RUMBLE LT25 STIPRINTUVŲ MODELIAI

Šioje lentelėje pateikiami Rumble LT25 stiprintuvų modeliai. Kiekviename iš anksto nustatyta stiprintuvo etiketė rodoma kairiajame stulpelyje, o dešiniajame – stiprintuvo tipas ir trumpas aprašymas.

IŠNAUKTŲ STIPRINTUVO ETIKETĖ

AMP TIPAS IR APRAŠYMAS

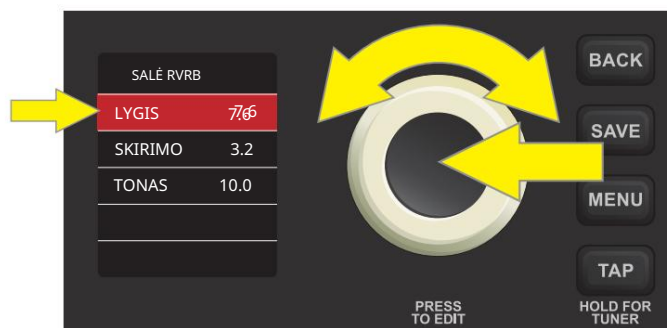
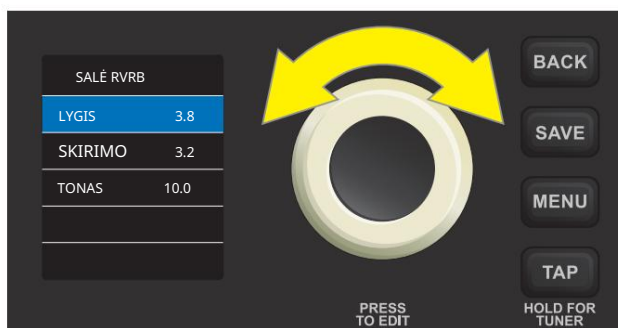
1 STUDIJA	Tiesiogiai prie maišymo stalo studijos grynumas su švairiu, nespalvotu tonų atsaku
2 STUDIJA	Panašus į aukščiau paminėtą, bet kaip vamzdinė konsolė, skirta padidinti harmoningą spalvą
RUMBLE	Sukurta pagal perkamiausių „Fender“ žemųjų dažnių stiprintuvų nuo švaraus iki smulkumo 2x10 colių toną
DIDELIS RUMBLAS	Tas pats, kas aukščiau, bet su papildoma 1x15 kabinos strėle
ŠILTAS KOMBO	Remiantis mylimu septintojo dešimtmečio vidurio Ampeg B-15NF
ARENOS BASAS	Įkvėptas Ampeg SVT seisminio visų vamzdžių garso
ŠVARUS BASAS	Remiantis 80-ųjų / 90-ųjų eros Gallien-Krueger 800RB galia ir aiškumu
SLAP BASAS	Įkvėptas viso diapazono aukščiausios klasės 1990-ųjų SWR® Redhead būtinumo
BASAS 300	Pagrįstas Fender Bassman® 300 Pro visų vamzdžių milžinu, pasižyminčiu išskirtinai universaliu tonų formavimu ir derinamu perjungimu
MONSTRAS	Didelio stiprumo universalus visų vamzdžių gitaros stiprintuvas, perkurtas bosui
SENAS FENDERIS	Remiantis originalios eros „Fender“ senovinio „TV-Front“ Bassman bumo
SHOWMAN	Pagaminta pagal 6-ojo ir 7-ojo dešimtmečio klasikinį „Fender“ vamzdinį „Dual Showman“, naudojamą didelėse scenose visur
GRUNGE BASAS	Įkvėptas septintojo dešimtmečio „Orange“ stiprintuvų „dumblumo“.
70-ųjų ROKAS	Įkvėptas septintojo dešimtmečio pabaigos / septintojo dešimtmečio pradžios Marshall Super Bass, esminis ankstyvojo kietojo roko boso stiprintuvas
Piktas BRITAS	Įkvėptas Marshall JCM800 gitaros stiprintuvo devintojo dešimtmečio metalo tono
BASSMAN 2K	Pagaminta remiantis šiuolaikiniu Fender flagmanu Super Bassman stiprintuvu su maišomu vamzdiniu perjungimu

Champ, Deluxe, Bassman, Princeton, Deluxe Reverb ir Twin Reverb yra FMIC prekių ženklai. Visi kiti ne FMIC gaminių pavadinimai ir prekių ženklai, nurodyti šiame vadove, yra atitinkamų savininkų nuosavybė ir naudojami tik produktams, kurių tonai ir garsai buvo tiriama kuriant šio gaminio garso modelį, identifikuoti. Šių produktų ir prekių ženklų naudojimas nereiškia, kad FMIC ir trečioji šalis sieja, palaiko ryšį, remia ar patvirtina jokių ryšių.

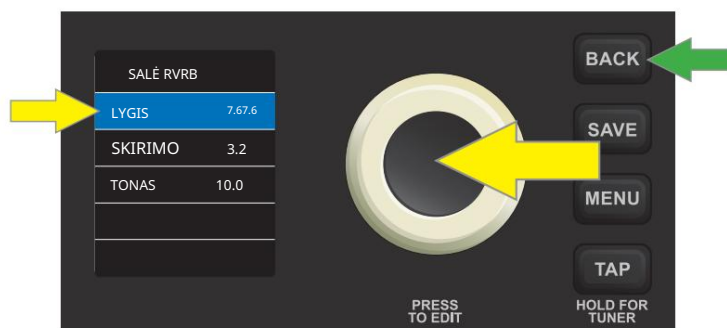
Norėdami redaguoti ir išsaugoti atskirus išankstinio nustatymo įvairių efektų valdymo nustatymus (jei yra), pirmiausia pasirinkite efektų kategorijos laukelį, kuriame yra redaguotinas efektas, pasukant ir paspausdami ENCODER. Yra keturios efektų kategorijų dėžutės, kuriose gali būti vienas efektas: STOMP (stompbox), MOD (moduliacija), EQ ir DELAY:



Tada ekrano lange bus rodomas toje kategorijoje naudojamo efekto modelio valdiklių sąrašas; naudokite ENCODER norėdami pereiti prie konkretaus efekto valdiklio. Paspauskite ENCODER, kad pasirinktumėte efekto valdiklį; aplink jį esantis langelis iš mėlynos pasidarys raudonas. Pasukite ENCODER, kad nustatytumėte naują pasirinktos valdymo vertės reikšmę:



Šiuo metu paspauskite ENCODER, kad priimtumėte pakoreguotą efekto valdymo reikšmę ir išeitumėte iš redagavimo režimo; tada aplinkinis langelis grįš į mėlyną spalvą. Arba paspauskite mygtuką BACK (žalia rodyklė), kad priimtumėte efekto valdymo vertės pakeitimą ir grįžtumėte į iš anksto nustatyto turinio ekraną:

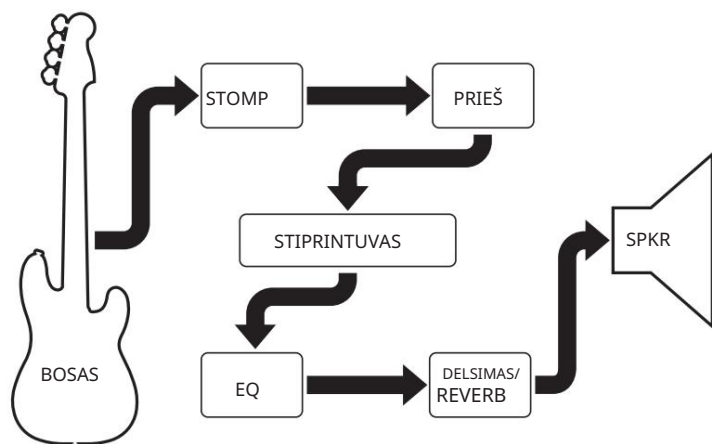


SVARBU: Jei redaguotas efekto valdymo nustatymas neišsaugomas, išankstinis nustatymas grįš į pradinis efekto valdymo nustatymus, kai grįžtama prie išankstinio nustatymo, kai jį paliecate, arba išjungiant ir vėl įjungiant stiprintuvą. Norėdami išsaugoti redaguotus efektų valdymo nustatymus, vadovaukitės SAVE, SAVE AS arba REPLACE instrukcijomis, pateiktomis 6 ir 7 puslapiuose.

EFEKTŲ KEITIMAS, PRIDĖJIMAS IR IŠTRINIMAS

Kaip minėta, kiekviename iš keturių efektų kategorijų langelių gali būti vienas efektas. Jei yra efektas, jį galima pakeisti kitu tos kategorijos efektu arba jį galima ištrinti. Jei efekto nėra, jį galima pridėti (žr. Rumble LT25 efektų modelių sąrašą 13-14 puslapiuose). Signalo kelias yra Instrumentas – Stompbox – Moduliacija – Stiprintuvo stiprintuvas – EQ – Uždelsimas/Reverb – Garsiakalbis, kaip parodyta kairėje žemiau.

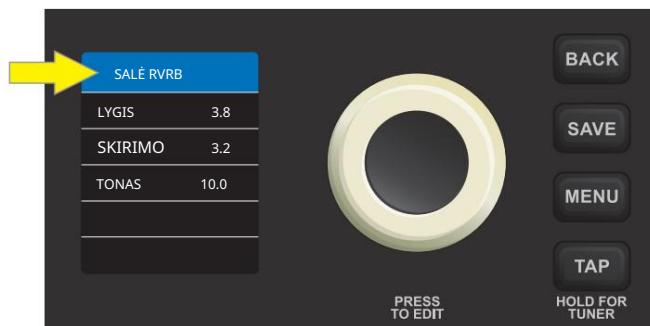
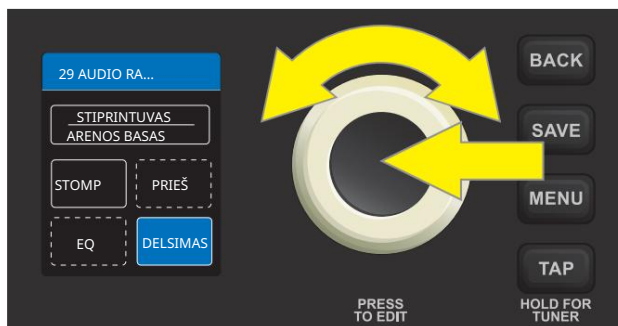
Atminkite, kad efektų kategorijų laukeliai, kuriuose jau yra efektas, turi vientisą kontūrą, o efektų kategorijų laukeliai, kuriuose nėra efekto, turi punktyrinį kontūrą, kaip matyti paveikslėlyje apačioje:



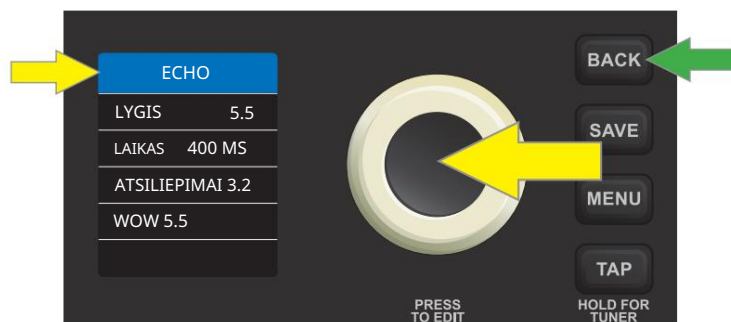
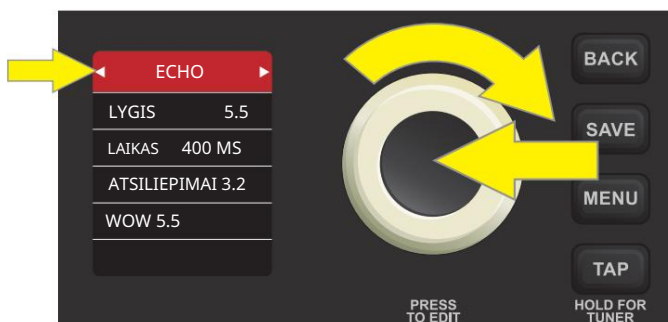
Rumble LT25 signalo kelias



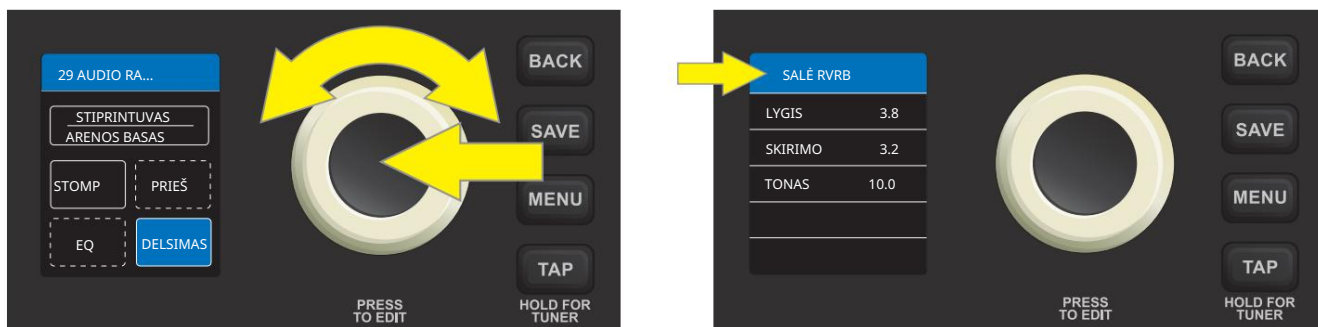
Norėdami pakeisti efektą, pasiekite išankstinio nustatymo turinį paspausdami ant jo esantį ENCODER, tada naudokite ENCODER, kad pereitumėte prie vieno iš keturių efektų kategorijų laukelių. Dar kartą paspauskite ENCODER, kad pamatytumėte efektą, esantį efektų kategorijos laukelyje; efekto modelio pavadinimas paryškintas EKRANO LANGO viršuje:



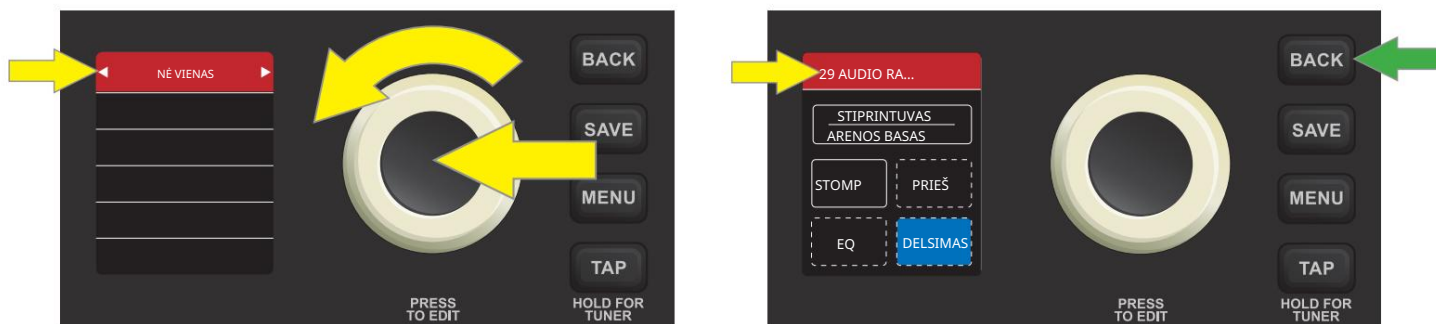
Dar kartą paspauskite ENCODER, kad suaktyvintumėte efekto pakeitimo funkciją; efekto pavadinimą supantis laukelis iš mėlynos spalvos pasikeis į raudoną, o baltos rodyklės skliausteliuose pateiks efekto pavadinimą. Pasukite ENCODER pagal laikrodžio rodyklę, kad slinktumėte per kitus tos kategorijos efektų modelius. Paspauskite ENCODER, kad priimtumėte pakeitimo efektą ir išeitumėte iš redagavimo režimo; aplinkinis langelis vėl taps mėlynas. Arba paspauskite paslaugų programos mygtuką BACK (žalia rodyklė), kad priimtumėte pakeitimo efektą ir grįžtumėte į iš anksto nustatyto turinio ekraną:



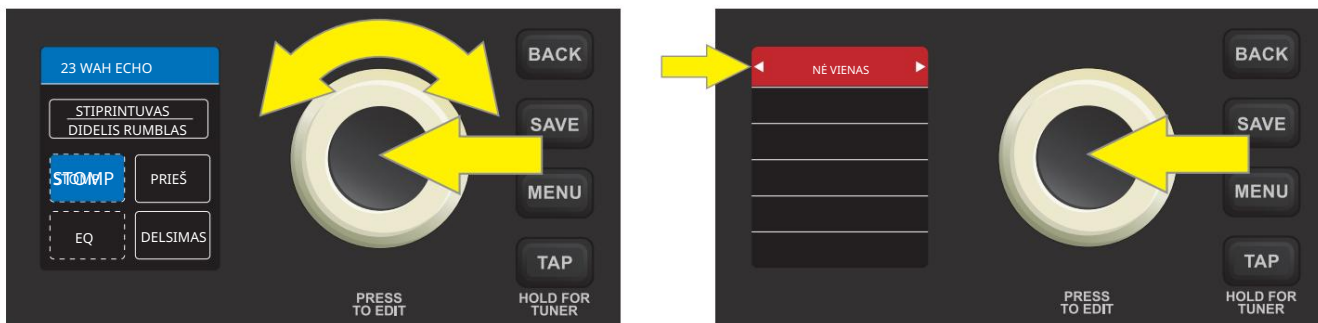
Norėdami ištrinti efektą, veiksmai yra labai panašūs į nurodytus 10 puslapyje. Kaip ir anksčiau, pasiekite išankstinio nustatymo turinį paspausdami ant jo esantį mygtuką ENCODER, tada naudokite ENCODER, kad slinktumėte į užimtų efektų kategorijos laukelį. Dar kartą paspauskite ENCODER, kad pamatytumėte efektą, esantį efektų kategorijos laukelyje; efekto modelio pavadinimas yra paryškintas EKRANO LANGO viršuje:



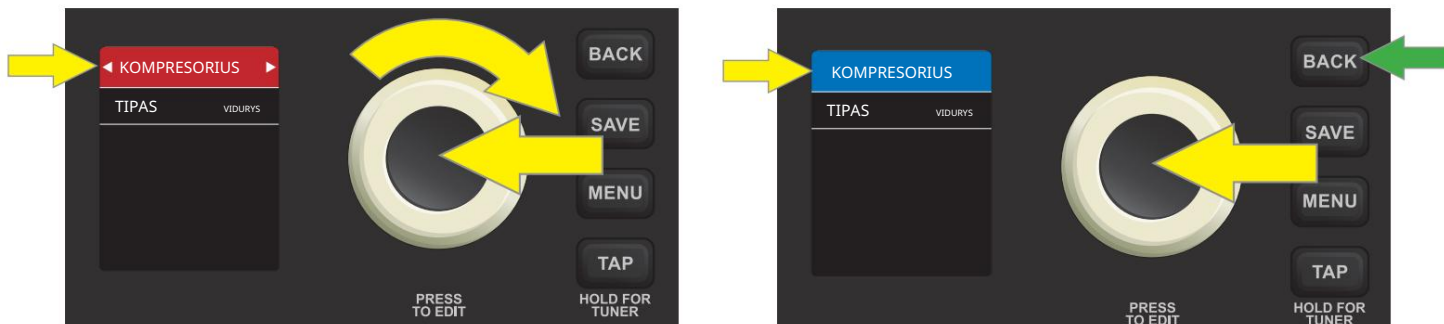
Dar kartą paspauskite ENCODER, kad suaktyvintumėte efekto pakeitimo funkciją; efekto pavadinimą supantis laukelis iš mėlynos spalvos pasikeis į raudoną, o baltos rodyklės skliausteliuose pateiks efekto pavadinimą. Pasukite ENCODER prieš užraktą, kol raudonai paryškinta efekto etiketė ekrano lange pasirodys „NĖRA“. Paspauskite ENCODER ant "NONE" (arba paspauskite mygtuką BACK), po kurio vartotojas grįžta į iš anksto nustatytą ekraną, kuriame anksčiau užimtas efektų kategorijos langelis dabar tuščias:



Norėdami pridėti efektą į tuščią efektų kategorijos laukelį, pirmiausia pasiekite išankstinio nustatymo turinį paspausdami ant jo esantį mygtuką ENCODER, tada naudokite ENCODER, kad slinktumėte į tuščią efektų kategorijos laukelį. Dar kartą paspauskite ENCODER, kad pasiektumėte tuščią efektų kategorijos langelį; EKRANO LANGO viršuje atsiras raudonai paryškinta etiketė „NĖRAS“ su baltomis rodyklėmis:



Pasukite ENCODER pagal laikrodžio rodyklę, kad peržiūrėtumėte tos kategorijos efektų modelius. Paspauskite ENCODER ant norimo efekto, po kurio laukelis aplink efekto pavadinimą grįš į mėlyną spalvą ir bus pridėtas efektas - nors dar neišsaugotas - tuo tikslu kategorijos langelis. Arba paspauskite mygtuką BACK (žalia rodyklė), kad grįžtumėte į iš anksto nustatytą turinio ekraną (žr. iliustracijas kitame puslapyje):



SVARBU: Jei efektas neišsaugomas jį pakeitus, ištrynus ar pridėjus, išankstinis nustatymas grįš į pradinį (-ius) efekto modelį (-ius), kai grįžtama prie išankstinio nustatymo, kai jį paliecate, arba išjungiant ir vėl įjungiant stiprintuvą. Norėdami išsaugoti pakeistą, ištrintą ar pridėtą efektų modelį, vadovaukitės IŠSAUGOTI, IŠSAUGOTI KAIP arba PAKEISTI instrukcijomis, pateiktomis 6 ir 7 puslapiuose.

ATIDĒLIMO LAIKŲ NUSTATYMAS TAIP MYGTUKU

Yra du būdai nustatyti efektų uždelsimo laiką Rumble LT25 „DELAY“ efektų kategorijos langelyje. Pirmasis būdas yra naudoti „Efektų valdymo nustatymų redagavimo ir išsaugojimo“ instrukcijas, pateiktas 9 puslapyje, naudojant ENCODER, norint slinkti, pasirinkti ir koreguoti individualius efektų nustatymus, įskaitant delsos laiką.

Antrasis būdas yra naudoti Rumble LT25 TAP paslaugų mygtuką (geltona rodyklė). Jei iš anksto nustatytas uždelsimo efektas, TAP LIGHT (žalia rodyklė) mirksi kartu su numatytoju to efekto delsos laiku. Šį laiko nustatymą galima pakeisti du ar daugiau kartų bakstelėjus TAP paslaugų mygtuką norimu tempu, neatsižvelgiant į tai, koks ekranas rodomas EKRANE:



SVARBU: Jei redaguotas delsos laikas neišsaugomas, efektas sugrįš į pradinį delsos laiką, kai grįžtama prie išankstinio nustatymo, kai jį paliecate, arba išjungiant ir vėl įjungiant stiprintuvą. Norėdami išsaugoti redaguotą delsos laiką, vadovaukitės IŠSAUGOTI, IŠSAUGOTI KAIP arba PAKEISTI instrukcijomis 6 ir 7 puslapiuose.

RUMBLE LT25 EFEKTO MODELIAI

Šioje lentelėje pateikiami Rumble LT25 efektų modeliai, suskirstyti į keturias kategorijas, kurios rodomos kiekviename išankstiniame nustatyme. STOMP (stompbox), MOD (moduliacija), EQ ir DELAY/REVERB. Efektų etiketės, naudojamos kiekviename iš anksto nustatytame stulpelyje, rodomos kairiajame stulpelyje, po to efektų tipai ir trumpas aprašymas dešiniajame stulpelyje. Atminkite, kad STOMP ir MOD yra „prieš“ efektai; tai yra, jie yra prieš stiprintuvo modelį signalo kelyje. EQ ir DELAY/RE-VERB yra „post“ efektai, dedami po stiprintuvo modelio signalo kelyje.

STOMPBOX EFEKTAS

OVERDRIVE	Universalus Fender overdrive, specialiai sukurtas lankstumui
BLUUSAS VARO	Overdrive efektas, įkvėptas originalaus aštuntojo dešimtmečio pabaigos Ibanez TS808 Tube Screamer
BASS DRIVE	Įkvėptas Tech 21 SansAmp Bass Driver pedalo užesio
UOLŲ PURVAS	Iškraipymo efektas, įkvėptas Pro Co RAT
FUZZ	Universalus Fender pūkas su kintamu žemos klasės atsaku, specialiai sukurtas Rumble LT25
OCTOBOT	Į sintezę panašus oktavos žemyn efekto ir oktavos aukštyn pūkelio derinys
KOMPRESORIUS	Kompresorius su papildomais stiprinimo, slenksčio, atakos ir atleidimo valdikliais
PALAIKYTI	Įkvėptas MXR M-163 Sustain, retas devintojo dešimtmečio kompresoriaus pedalas, pasižymintis ypač stipriu suspaudimo efektu ir trumpu atakos laiku.
5 JUOSTŲ EQ	Penkių juostų grafinis ekvalaizeris

MODULIAVIMO EFEKTAS

CHORAS	Išskirtinis choro efektas, kurio moduliacijai naudojama trikampė banga
FLANŠAI	Išskirtinis flanšo efektas, kuris moduliacijai naudoja trikampę bangą
VIBRATONE	Klasikinis septintojo dešimtmečio pabaigos / septintojo dešimtmečio pradžios „Fender“ efektas su besisukančia garsiakalbio pertvara
TREMOLO	Sklandžiai pulsuojantis vamzdžio poslinkis tremolo, girdimas tokiuose stiprintuvuose kaip Fender Princeton Reverb
FAZINIS	Ilgai nepakeičiamas laineris „whosh“, girdimas daugybėje įrašų
STEP FILTRAS	Ritmiškai neramus efektas, kuris natas suskirsto į aiškiai besikeičiančius „žingsnius“
Palieskite WAH	Wah efektas valdomas pasirenkant dinamiką, o ne ekspresijos pedalą

Visi ne FMIC gaminių pavadinimai ir prekių ženklai, nurodyti šiame vadove, yra atitinkamų savininkų nuosavybė ir naudojami tik produktams, kurių tonai ir garsai buvo tiriama kuriant šio gaminio garso modelį, identifikuoti. Šių produktų ir prekių ženklų naudojimas nereiškia, kad FMIC ir trečioji šalis sieja, jungiasi, remia remimą arba turi patvirtinimą.

EQ

5 JUOSTŲ EQ	Penkių juostų grafinis ekvalaizeris
-------------	-------------------------------------

DELAY/REVERB EFEKTAI

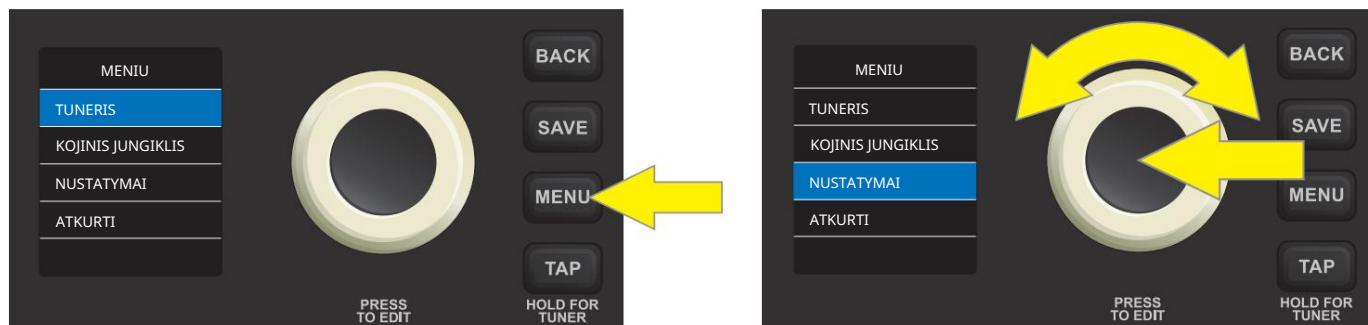
Atminkite, kad valdymo pulto TAP paslaugų mygtukas ir TAP LIGHT veikia tik su šios kategorijos efektais.

DELSIMAS	Švarus, paprastas ir nesugadintas signalo kartojimas
ATvirkščiai	Atšaukia uždelstą signalą klasikiniam „atgalinės gitaros“ efektui
ECHO	Juostos uždelsimo efektas, pagrįstas analoginiu klasikiniu Maestro Echoplex, kuris turėjo juostos netobulumų, dėl kurių atsirado išskirtiniai „vau“ ir „plazdėjimas“.
SALĖS aidėjimas	Stiprus, ryškus aidėjimas, imituojantis, pavyzdžiui, didžiosios spektaklių salės ir kitų didelių, ertmių erdvių dydį.
KAMBARIO AIDĖJIMAS	Šiltesnis, mažiau aidantis aidėjimas, būdingas mažesnėms erdvėms ir klasikinėms aido kameroms

Visi ne FMIC gaminių pavadinimai ir prekių ženklai, nurodyti šiame vadove, yra atitinkamų savininkų nuosavybė ir naudojami tik produktams, kurių tonai ir garsai buvo tiriama kuriant šio gaminio garso modelį, identifikuoti. Šių produktų ir prekių ženklų naudojimas nereiškia, kad FMIC yra susiję, ryšys, rėmimas ar patvirtinimas yra su bet kokia trečiaja šalimi.

MENIU FUNKCIJOS

Rumble LT25 turi keturias patogias MENU funkcijas – TUNER, FOOTSWITCH, SETTINGS ir RESTORE – visas lengvai pasiekiamas paspaudus MENU paslaugų mygtuką. Pirmoji funkcija (TUNER) automatiškai paryškinama; naudokite ENCODER, norėdami slinkti ir pasirinkti bet kurią MENU funkciją:



TUNER: leidžia naudoti Rumble LT25 integruotą chromatinį imtuvą (15 psl.).

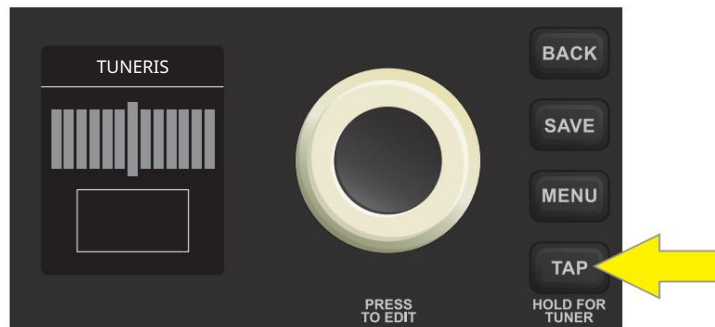
KOJOS JUNGIKLIS: skirtas konfigūruoti Rumble LT25 vieno mygtuko kojinių jungiklį, kad būtų lengva laisvų rankų įranga pasirinkti bet kuriuos du išankstinius nustatymus (16 psl.).

SETTINGS: rodoma programinės įrangos versija (17 psl.). Taip pat yra stiprinimo valdiklis, skirtas naudoti įrašant naudojant valdymo skydelio USB garso prievadą (18 psl.).

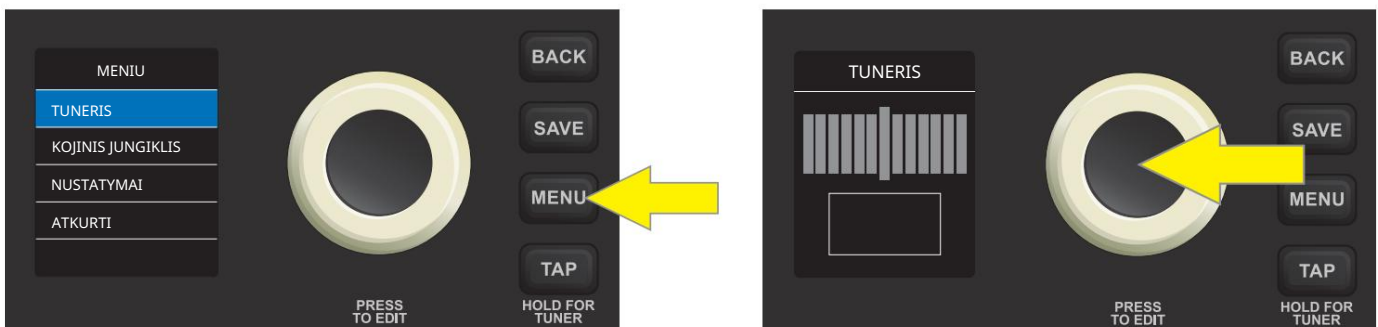
RESTORE: Leidžia atkurti gamyklinius nustatymus ir stiprintuvo nustatymus (17 psl.).

MENIU FUNKCIJA: TUNER

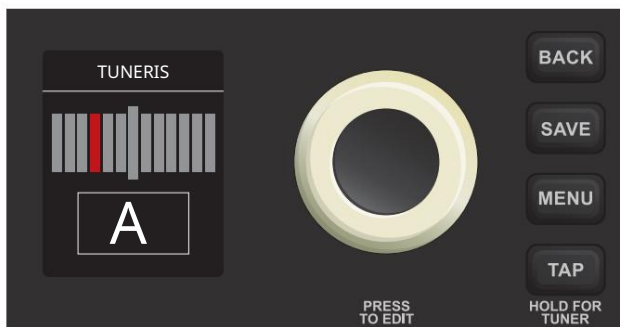
Yra du būdai pasiekti Rumble LT25 integruotą chromatinį imtuvą. Pirmasis būdas yra paspausti ir palaikyti valdymo skydelio mygtuką TAP, kol ekrane pasirodys imtuvo ekranas:



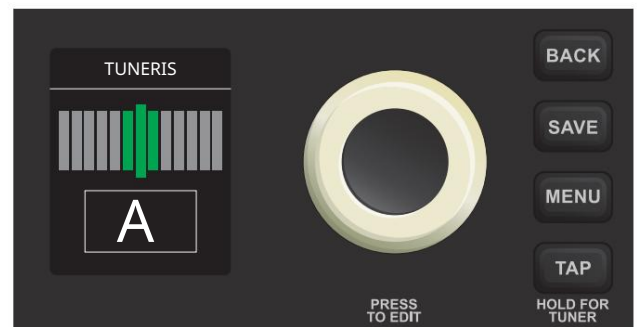
Antrasis būdas – valdymo skydelyje paspausti MENU paslaugų mygtuką; MENU funkcijų sąrašas bus rodomas EKRANE LANGE su TUNER funkcija automatiškai paryškinta sąrašo viršuje. Paspauskite ENCODER ant TUNER, kad pasiektumėte imtuvo ekraną:



Norėdami naudoti TUNER, įgarsinkite natą; raidės aukščio pavadinimas bus rodomas langelyje apačioje, o trumpesnės vertikalios juostos abiejose ilgesnės vertikalios centrinės juostos pusėse užsidegs raudonai, nurodydamos skirtingą ryškumo laipsnį (dešinėje) arba lygumą (kairėje). Kai aukštis tiksliai suderintas, ilgesnė vertikali centrinė juosta ir dvi trumpesnės vertikalios juostos abiejose jos pusėse šviečia žaliai:



„A“ ŽINGSNIS ŠIUOK POKŠTAS

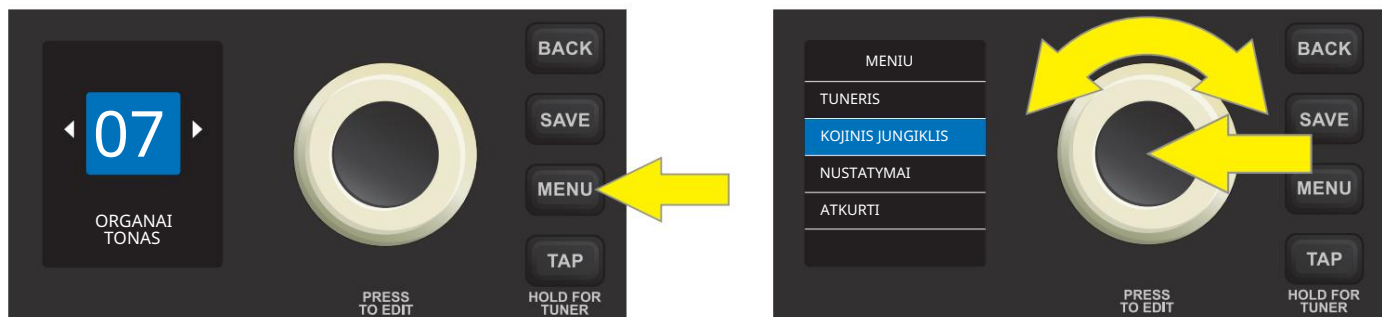


„A“ DALIS

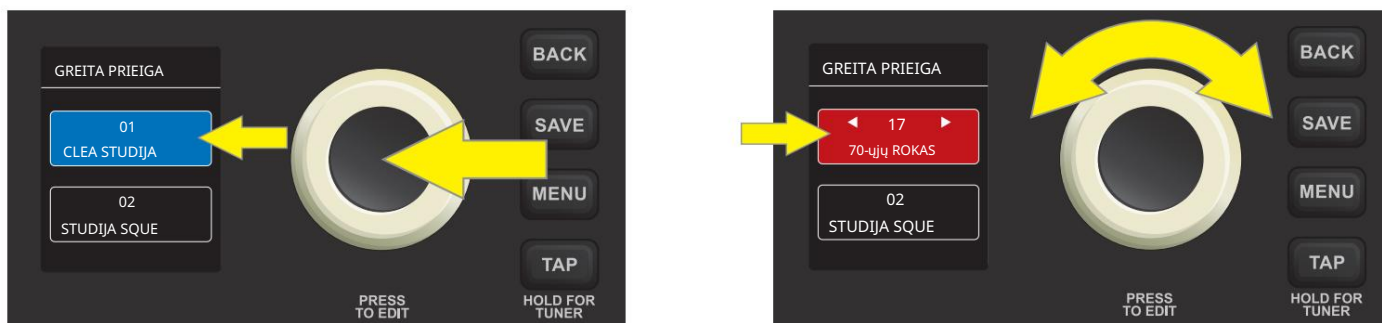
Atminkite, kad derinant garsiakalbių išvestis nutildoma ir kad derinamo instrumento garsumo valdiklis turi būti pakankamai pasuktas, kad užregistruotų TUNER rodmenis.

MENIU FUNKCIJA: KOJOS JUNGIKLIS

Prijunkite pasirinktą „Fender“ vieno mygtuko kojinių jungiklį (PN 0994052000), įkišdami jį į „FTSW“ lizdą valdymo skydelyje. Kojinis jungiklis leidžia patogiai perjungti laisvų rankų įrangą tarp dviejų iš anksto nustatytų „greitos prieigos“ nustatymų. Antroji MENU funkcija – FOOTSWITCH – leidžia lengvai konfigūruoti bet kuriuos du išankstinius nustatymus, kad būtų galima greitai pasiekti kojinių jungiklį. Norėdami tai padaryti, paspauskite MENU paslaugų mygtuką, tada naudokite ENCODER, kad pereitumėte prie ir pasirinkite PĖDOS JUNGIKLIS:



Du išankstiniai nustatymai bus rodomi EKRANE LANGE po antrašte „GREITA PRIEIGA“; viršutinė išankstinė nuostata automatiškai paryškinama mėlyna spalva. Norėdami pasirinkti naują išankstinį nustatymą šiai viršutinei greitosios prieigos pozicijai, paspauskite ant jos esantį ENCODER; laukelis aplink iš anksto nustatytą pavadinimą taps raudonas. Naudokite ENCODER, kad pereitumėte prie naujo išankstinio nustatymo viršutinei greitosios prieigos pozicijai:



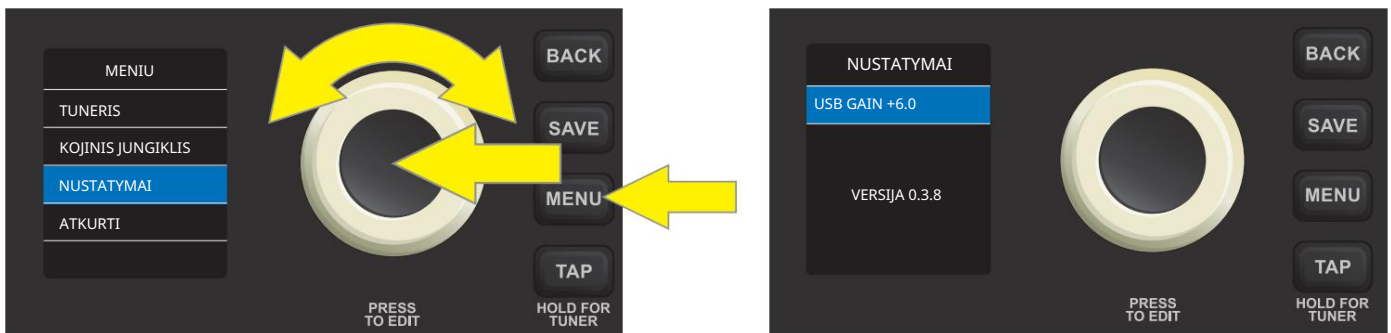
Paspauskite ENCODER, kad pasirinktumėte naują viršutinę greitosios prieigos nustatymą; laukelis aplink iš anksto nustatytą pavadinimą grįš į mėlyną spalvą. Norėdami pasirinkti naują apatinės greitosios prieigos pozicijos išankstinį nustatymą, pasukite ENCODER pagal laikrodžio rodyklę, kad paryškintumėte apatinį išankstinį nustatymą, tada atlikite tuos pačius veiksmus, kaip aprašyta aukščiau:



SVARBU: Jei greitosios prieigos kojinių jungiklio išankstiniai nustatymai neišsaugomi, greitosios prieigos išankstinių nustatymų lizdai sugrįš į pradinį turinį, kai grįžtama prie išankstinio nustatymo išėjus iš jo arba išjungiant ir vėl įjungiant stiprintuvą. Norėdami išsaugoti greitosios prieigos kojinių jungiklio išankstinius nustatymus, vadovaukitės IŠSAUGOTI, IŠSAUGOTI KAIP arba PAKEISTI instrukcijas, pateiktas 6 ir 7 puslapiuose.

MENIU FUNKCIJA: NUSTATYMAI

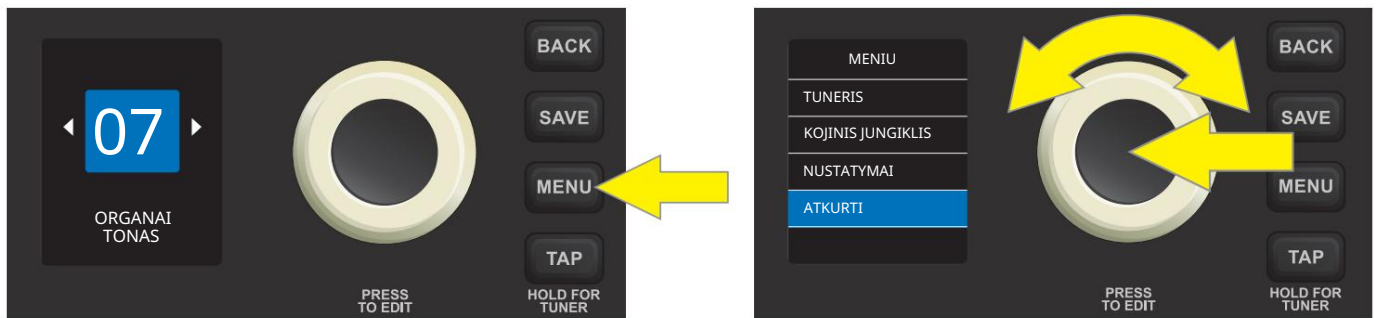
Trečioji MENU funkcija – NUSTATYMAI – rodo esamą programinės aparatinės įrangos versiją ir turi stiprinimo valdiklį, skirtą naudoti įrašant naudojant valdymo skydelio USB prievadą. Norėdami pasiekti šias parinktis, paspauskite MENU paslaugų mygtuką ir naudokite ENCODER, kad pereitumėte prie ir pasirinkite NUSTATYMAI. Viršuje rodomas USB stiprinimo valdiklis (žr. instrukcijas „USB PRIEDAS“, 18 psl.), o programinės aparatinės įrangos versija pateikiama žemiau („VERSION“):



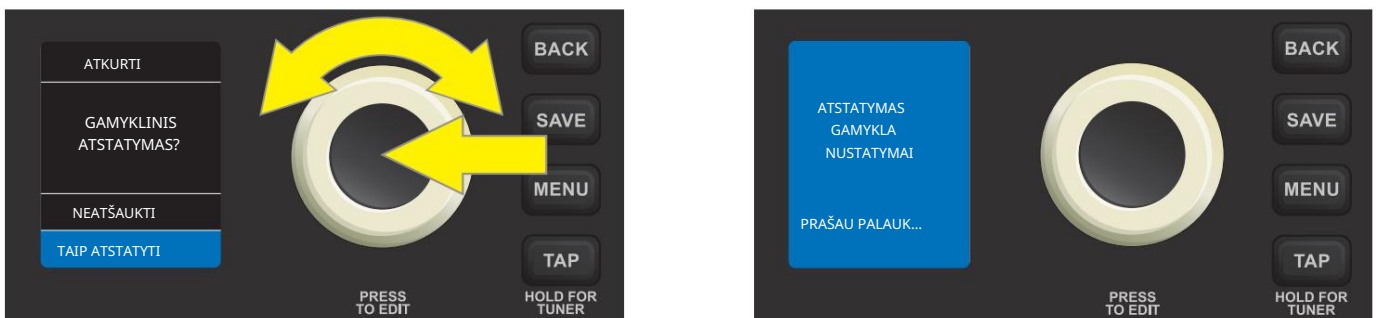
Būtinai reguliariai tikrinkite fender.com/firmware/support, ar nėra programinės įrangos naujinių, kurie pagerina ir pagerina Rumble LT25 patirtį.

MENIU FUNKCIJA: ATSTATYTI

Ketvirtoji MENU funkcija – RESTORE – leidžia atkurti visus pradinis gamyklinius nustatymus ir stiprintuvo nustatymus. Norėdami tai padaryti, paspauskite MENU paslaugų mygtuką, tada naudokite ENCODER, kad pereitumėte prie ir pasirinkite RESTORE:



Norėdami pradėti atkūrimą, naudokite ENCODER, kad pereitumėte prie ir pasirinkite „YES RESTORE“. Norėdami atšaukti atkūrimą, paspauskite ENCODER esantį "NO CANCEL" arba paspauskite BACK paslaugų mygtuką. Kol vyksta atkūrimas, trumpam pasirodys mėlynas laukimo ekranas. Kai atkūrimas baigtas, vartotojas grįžta į pirmąjį iš anksto nustatytą ekraną:



PAGALBINĖ ĮVESTIS IR AUSINIŲ IŠVESTIS

Rumble LT25 valdymo pulte yra du 1/8 colio lizdai: papildoma įvestis išoriniams mobiliems / garso įrenginiams prijungti ir išvestis patogiam ausinių naudojimui.

Atkreipkite dėmesį, kad naudojant papildomą įvestį, išorinių įrenginių garsumo lygiai nustatomi naudojant pačių išorinių įrenginių garsumo valdiklius (stiprintuvo garsumo valdikliai skirti tik bendram garsumo lygiui ir neturi įtakos atskirų išorinių įrenginių, prijungtų prie papildomos įvesties lizdo, garsumui). . Taip pat atkreipkite dėmesį, kad prijungus ausines, garsiakalbių išvestis nutildoma.

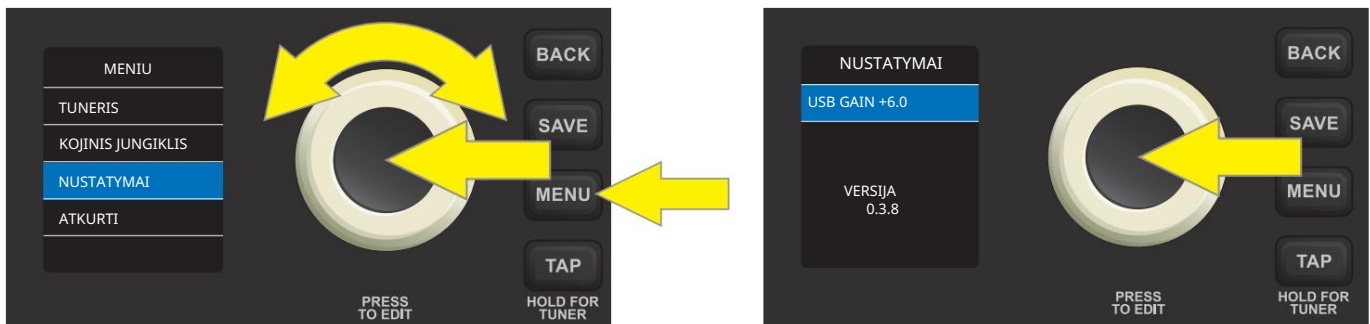


USB JUNGTIS

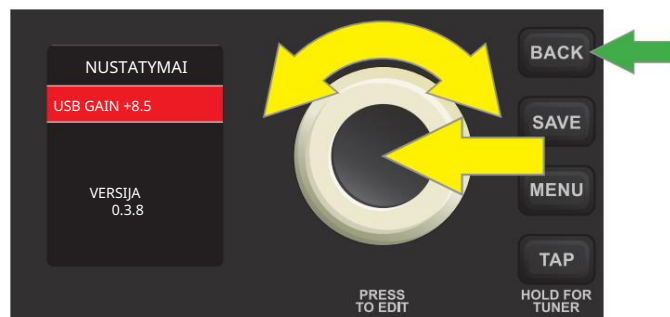
Valdymo skydelyje Rumble LT25 yra USB prievadas garso įrašymui. Naudodami mikro USB kabelį (nepriedamas), prie šio prievado prijunkite kompiuterį su įrašymo programine įranga. Norint prisijungti prie Apple kompiuterio, nereikia jokios išorinės tvarkyklės. Norėdami prisijungti prie „Windows“ pagrįsto kompiuterio, vartotojas turi atsisiųsti ASIO tvarkyklės sąranką su „Fender Mustang“ įrenginiu, kurią galima rasti adresu www.fender.com/support/articles/fender-universal-asio-drive.

Atminkite, kad nors USB prievadą ir papildomą įvestį galima naudoti vienu metu, USB prievado negalima naudoti signalui iš papildomos įvesties įrašyti.

Įrašant naudojant USB prievadą, stiprinimo valdiklis yra meniu NUSTATYMAI funkcijoje (17 psl.). Norėdami pasiekti ir naudoti šį stiprinimo valdiklį, paspauskite MENU paslaugų mygtuką ir naudokite ENCODER, kad pereitumėte prie ir pasirinkite NUSTATYMAI; „USB GAIN“ bus automatiškai paryškintas. Paspauskite ENCODER ant „USB GAIN“, kad jį pasirinktumėte; aplinkui esantis langelis pasidarys iš mėlynos į raudoną:



Pasukite ENCODER, kad nustatytumėte naują „USB GAIN“ reikšmę. Paspauskite ENCODER, kad priimtumėte naują reikšmę; aplinkinis langelis grįš į mėlyną spalvą (neparodyta). Arba paspauskite mygtuką BACK (žalia rodyklė), kad priimtumėte naują reikšmę ir grįžtumėte į MENU funkcijos ekraną:



Atminkite, kad „USB GAIN“ valdiklis meniu NUSTATYMAI yra vienintelis, turintis įtakos USB įrašymui; tikroji fizinė GAIN valdymo rankenėlė valdymo skydelyje neturi įtakos USB įrašymui.

SPECIFIKACIJOS



TIPAS	PR 5250
GALIOS REIKALAVIMAI	84 vatai
MAITINIMO IŠVESTIS	25 vatai į 8 Ω
IŠVESTIES VARŽA	1 MΩ (prietaisas) 15 kΩ (aux)
GALBĖJAS	Vienas 8 colių „Fender Special Design“ garsiakalbis (8Ω)
KOJINIS JUNGIKLIS	Sparno 1 mygtuko ekonomišką įjungimo-išjungimo kojinis jungiklis (pasirenkamas, PN 0994049000)
MATMENYS IR SVORIS	Plotis: 15,3 colio (38,9 cm) Aukštis: 16,4 colio (41,6 cm) Gylis: 28 cm (11 colių) Svoris: 19,25 svaro. (8,7 kg)

Gaminio specifikacijos gali būti keičiamos be įspėjimo.

Būtinai reguliariai tikrinkite [fender.com/firmware/support](https://www.fender.com/firmware/support), ar nėra programinės įrangos naujinių, kurie pagerina ir pagerina Rumble LT25 patirtį.

**PART NUMBERS / REFERENCIAS / RÉFÉRENCE / NÚMERO DAS PEÇAS / NUMERO PARTI / TEILENUMMERN
NUMERY REFERENCYJNE / REFERENČNÍ ČÍSLA / REFERENČNÉ ČÍSLA / REFERENČNE ŠTEVILKE / 部品番号 / 型号**

Rumble LT25

2270100000 (120V, 60Hz) NA
2270101000 (110V, 60Hz) TW
2270103000 (240V, 50Hz) AU
2270104000 (230V, 50Hz) UK
2270105000 (220V, 50Hz) ARG
2270106000 (230V, 50Hz) EU
2270107000 (100V, 50/60Hz) JP
2270108000 (220V, 50Hz) CN
2270109000 (220V, 60Hz) ROK
2270113000 (240V, 50Hz) MA

产品中有害物质的名称及含量

部件名称	有害物质					
	铅 (Pb)	汞 (Hg)	镉 (Cd)	六价铬 (Cr(VI))	多溴联苯 (PBB)	多溴二苯醚 (PBDE)
箱体	O	O	O	O	O	O
喇叭单元*	O	O	O	O	O	O
电子部分	X	O	X	O	O	O
接线端子	X	O	O	O	O	O
电线	X	O	O	O	O	O
附件	O	O	O	O	O	O

本表格依据 SJ/T 11364 的规定编制。
O: 表示该有毒有害物质在该部件所有均质材料中的含量均在 GB/T 26572 规定的限量要求以下。
X: 表示该有毒有害物质至少在该部件的某一均质材料中的含量超出 GB/T 26572 规定的限量要求。
注: 含有有害物质的部件由于全球技术发展水平限制而无法实现有害物质的替代。

*产品含有喇叭单元时有效。

A PRODUCT OF
FENDER MUSICAL INSTRUMENTS CORP.
311 CESSNA CIRCLE
CORONA, CALIF. 92880 U.S.A.

AMPLIFICADOR DE AUDIO
IMPORTADO POR: Fender Ventas de México, S. de R.L. de C.V.
Calle Huerta #279, Int. A. Col. El Naranjo. C.P. 22785. Ensenada, Baja California, México.
RFC: FVM-140508-CIO
Servicio al Cliente: 01(800) 7887395, 01(800) 7887396, 01(800) 7889433

Fender®, Rumble™ and Mustang™ are trademarks of FMIC.
Other trademarks are property of their respective owners.
Copyright © 2019 FMIC. All rights reserved.