

Rumble™

LT25

BAS PASTIPRINĀTĀJS



PAPLAŠINĀTA LIETOTĀJA ROKASGRĀMATA

Fender®

SATURS

| | |
|--|----|
| Ievads | 1 |
| Vadības panelis | 2 |
| Sākotnējie iestatījumi | 3 |
| Iepriekšējo iestatījumu rediģēšana un saglabāšana | 4 |
| Piekļuve iepriekš iestatītajam saturam | 4 |
| Pastiprinātāja vadības iestatījumu rediģēšana un saglabāšana | 4 |
| Pastiprinātāja modeļa maiņa iepriekš iestatītajā režīmā | 7 |
| Rumble LT25 pastiprinātāju modeļu saraksts | 8 |
| Efektu vadības iestatījumu rediģēšana un saglabāšana | 9 |
| Efektu aizstāšana, pievienošana un dzēšana | 10 |
| Aizkaves laika iestatīšana ar pieskāriena pogu | 12 |
| Rumble LT25 efektu modeļu saraksts | 13 |
| Izvēlnes funkcijas | 14 |
| Uztvērējs | 15 |
| Kāju slēdzis | 16 |
| Iestatījumi | 17 |
| Atjaunot | 17 |
| Papildu ieeja un austiņu izeja | 18 |
| USB ports | 18 |
| Specifikācijas | 19 |

IEVADS

Šī paplašinātā lietotāja rokasgrāmata ir detalizēta lietotāja rokasgrāmata par Rumble LT25 pastiprinātāja funkcijām un funkcijām.

Kā papildinājums Rumble LT25 īsajai lietošanas pamācībai, kas tiek piegādāta kopā ar katru pastiprinātāju, šī rokasgrāmata sniedz detalizētu ieskatu pastiprinātāja daudzpusīgajās funkcijās. Tas ietver navigāciju un iebūvēto sākotnējo iestatījumu modificēšanu, kā arī visaptverošus pastiprinātāju un efektu modeļu aprakstus. Tajā ir arī ilustrētas, soli pa solim sniegtas instrukcijas Rumble LT25 iebūvētā uztvērēja, kājas slēdža, USB porta un citu funkciju lietošanai.

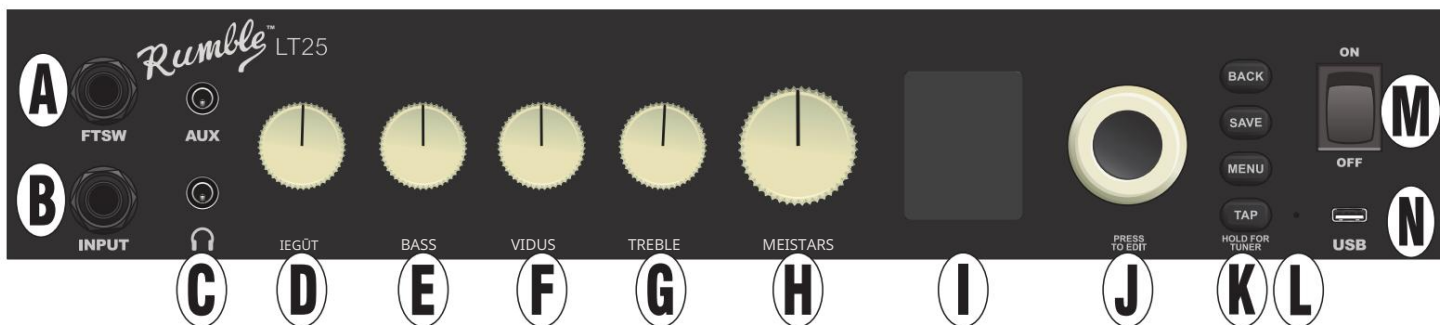
Lai gan šajā paplašinātajā rokasgrāmatā ir sniegta jaunākā pastiprinātāja versija, pārbaudiet arī atjauninātās manuālās versijas, kas kalpos kā vēl noderīgākas rokasgrāmatas, attīstoties Rumble LT25 un tā iespējām.

Noteikti regulāri pārbaudiet vietni fender.com/firmware/support, lai atrastu programmaparatūras atjauninājumus, kas uzlabo un uzlabo Rumble LT25 pieredzi.



VADĪBAS PANELIS

Rumble LT25 augšējais vadības panelis sastāv no INSTRUMENTU IEEJAS, pieciem VADĪBAS POŽIEM, DISPLEJA LOGA, ENCODER ritenīša, četrām UTILITY spiedpogām, FOOTSWITCH IEEJAS, PALĪGIEEJAS (1/8"), AUSTIŅU IEEJAS (1/8").), TAP LIGHT un USB PORTS.



A. KĀJAS SLĒDZIS ("FTSW"): pievienojiet izvēles vienas pogas kājas slēdzi šeit (16. lpp.).

B. IEEJA: pievienojiet instrumentu šeit.

C. PALĪGIEJA, AUSTIŅU IZEJA: 1/8" papildu ieeja ārējo audio ierīču pievienošanai, un 1/8" izeja austiņu lietošanai (18. lpp.). Austiņu izeja atspējo skaļruni.

D. GAIN: ietekmē pastiprinājuma iestatījumu katrā priekšiestatījumā.

E. BASS: ietekmē zemo toņu iestatījumu katrā priekšiestatījumā.

F. VIDĒJS: ietekmē vidējā diapazona toņu iestatījumu katrā priekšiestatījumā.

G. TREBLE: Ietekmē augsto toņu iestatījumu katrā priekšiestatījumā.

H. MASTER VOLUME: kontrolē kopējo skaļumu.

I. DISPLEJA LOGS: parāda iepriekš lietotos iestatījumus, iepriekš iestatīto saturu un parametrus, kā arī citas funkcijas (piemēram, uztvērēju un citas izvēlnes funkcijas).

J. ENCODER: Rotācijas vadība ar nospiešanas slēdža funkciju. Rumble LT25 apskatei, atlasei un regulēšanai priekšiestatījumi, vadīklas un citas funkcijas.

K. UTĪTU POGAS

BACK: atgriez lietotāju uz iepriekšējo ekrānu vai sākotnējo iepriekš iestatīto ekrānu.

SAGLABĀT: iepriekš iestatīto modifikāciju saglabāšanai, sākotnējo iestatījumu pārdēvēšanai un sākotnējo iestatījumu saglabāšanai jaunā vietā.

MENU: lai piekļūtu uztvērējam, kājas slēdzim un citām funkcijām (14. lpp.).

TAP: lai iestatītu aizkaves laiku (12. lpp.) un piekļūtu iebūvētajam uztvērējam (15. lpp.).

L. TAP LIGHT: mirgo laikā ar aizkaves efektiem.

M. POWER: ieslēdz un izslēdz pastiprinātāju.

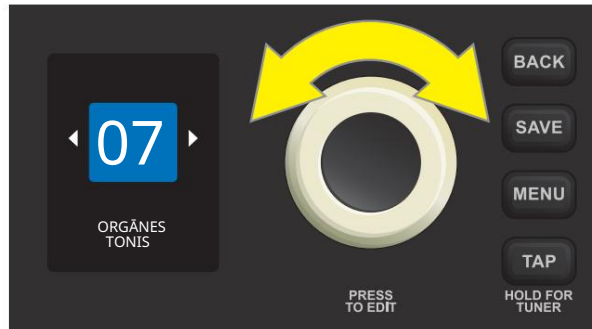
N. USB PORTS: pastiprinātāja savienojuma punkts USB audio ierakstīšanai (18. lpp.).

O. IEC BAROŠANAS IEVADE (AIZMUGURĒJĀIS PANELIS; NAV PARĀDĪTS): izmantojot komplektācijā iekļauto strāvas vadu, pievienojiet iezemētai kontaktligzdai atbilstoši strāvas ieejas kontaktligzdai norādītajam ievades strāvas spriegumam un frekvencei.

IEPRIEKŠIESTATĪTI PAMATI

Rumble LT25 ir 30 secīgi numurēti sākotnējie iestatījumi. Katrs priekšiestatījums sastāv no pastiprinātāja un viena vai vairākiem efektiem (vai dažos gadījumos bez efektiem). Ņemiet vērā, ka, ieslēdzot pastiprinātāju, noklusējuma aktīvais priekšiestatījums vienmēr ir rūpnīcas iestatījums 01. Turklāt, izmantojot funkciju "REPLACE" (7. lpp.), ir pieejami 20 papildu sākotnējie iestatījumi.

Lai ritinātu sākotnējos iestatījumus, pagrieziet ENCODER; kurš tiek parādīts, kļūst aktīvs:



Rumble LT25 30 sākotnējie rūpnīcas iestatījumi ir:

| | | |
|-------------------------|-----------------------|----------------|
| 01 STUDIJA TĪRA | 11 FLANGER BASS | 21 RUMBLE OF |
| 02 STUDIO SQUEEZE | 12 LĪCIJAS ZONAS Punk | 22 BIG ECHO |
| 03 RUMBLE | 13 PUNCHY OKTAVE | 23 WAH ECHO |
| 04 ELEKTRISKAIS STĀVS | 14 KORIS | 24 WARM WAH |
| 05 DIRTY ROCK BASS | 15 FILTHY PUNCH | 25 SHOWMAN OF |
| 06 RESKU VECAIS BASMANS | 16 HAND OF DOM | 26 HESHER |
| 07 ORGĀNU TONIS | 17 70. gadu ROKS | 27 PHASER BASS |
| 08 SLAP BASS | 18 FAT BOTTOM | 28 TREMOLO |
| 09 SYNTH FUZZ | 19 MONSTRA BOTS | 29 AUDIO RAGE |
| 10 VINTAGE FUZZ | 20 GRUNGE | 30 CLICKY PICK |

Turklāt ir pieejami vēl 20 sākotnējie iestatījumi, izmantojot funkciju "REPLACE", kas aprakstīta 7. lpp. Tie ir:

| | | |
|--------------------|---------------------|-----------------------|
| 31 TUMŠA ISTABA | 38 STEP AND GRIND | 45 BAS ODISEJA |
| 32 BIG SUSTAIN | 39 SHOWMAN BOAT WAH | 46 300 GRIT |
| 33 Space PAD | 40 GRITS N KRĒMS | 47 SAJŪTIET SĀPES |
| 34 BUZZ BOMBA | 41 SILTAIS BOTS WAH | 48 SLAPPY SCOOP |
| 35 SILTS KORIS | 42 SIRDS PLAUZĒJS | 49 SOCIAL SKA PUNK |
| 36 80S BRIT | 43 KORA NETrumi | 50 LABI BŪT KARALIŅAM |
| 37 MONSTER BOT WAH | 44 SENAIS JŪRNIEKS | |

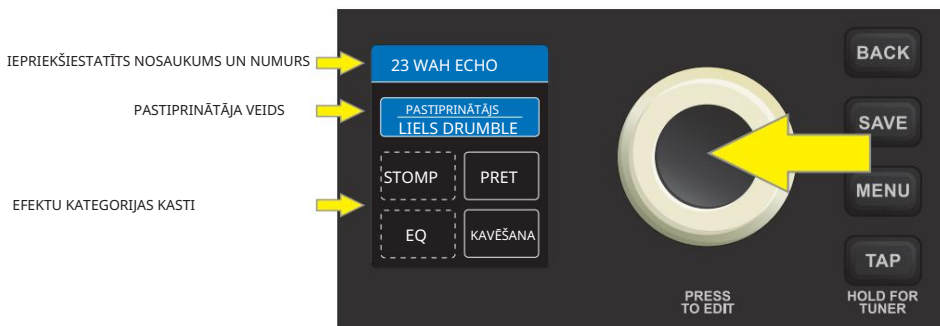
IEPRIEKŠĒJO IESTATĪJUMU REDIĢĒŠANA UN SAGLABĀŠANA

Sākotnējos iestatījumus var viegli rediģēt un, ja vēlaties, pārdēvēt un saglabāt vietā vai saglabāt citā vietā. Katra pastiprinātāja tipa vadības ierīces var noregulēt vai nomainīt pastiprinātāja modeli ar citu. Līdzīgi var pielāgot dažādus efektu vadīklas, vai arī efektus var noņemt no iepriekš iestatītā vai pievienot tam.

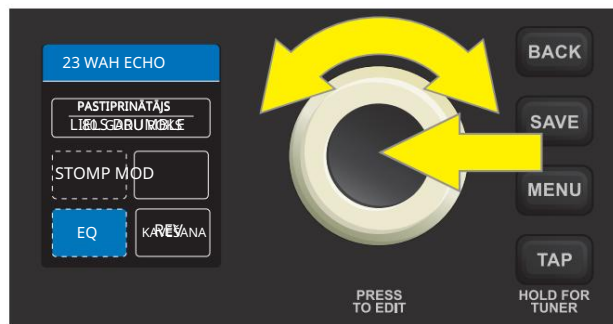
Kad iepriekšējais iestatījums ir aktīvs, lodziņš ar tā numuru ir zilā krāsā, norādot, ka nav veikti nekādi labojumi. Kad rediģēšana ir veikta, lodziņš ar iepriekš iestatīto numuru kļūst sarkans, un iepriekš iestatītā nosaukuma ekrānā tiks parādīts uzraksts "UNSAVED". Kad labojumi ir saglabāti, iepriekš iestatītais skaitļu lodziņš atgriežas zilā krāsā un nosaukums "UNSAVED" tiek notīrīts.

PIEKĻŪŠANA IEPRIEKŠIESTATĪTAM SATURAM

Lai piekļūtu iepriekš iestatītā iestatījuma saturam, nospiediet ENCODER. No augšas uz leju DISPLEJA LOGS parādīs sākotnējā iestatījuma numuru un nosaukumu, izmantotā pastiprinātāja veidu un četrus lodziņus, kas organizē šim priekšiestatījumam izmantotos efektus (ja tādi ir). Šīs efektu kategoriju kastes ir apzīmētas ar apzīmējumu STOMP (stompbox), MOD (modulācija), EQ un DELAY. Pirmoreiz piekļūstot iepriekš iestatītajam saturam, sākotnējā iestatījuma nosaukums un pastiprinātāja veids ir iezīmēti zilā krāsā:

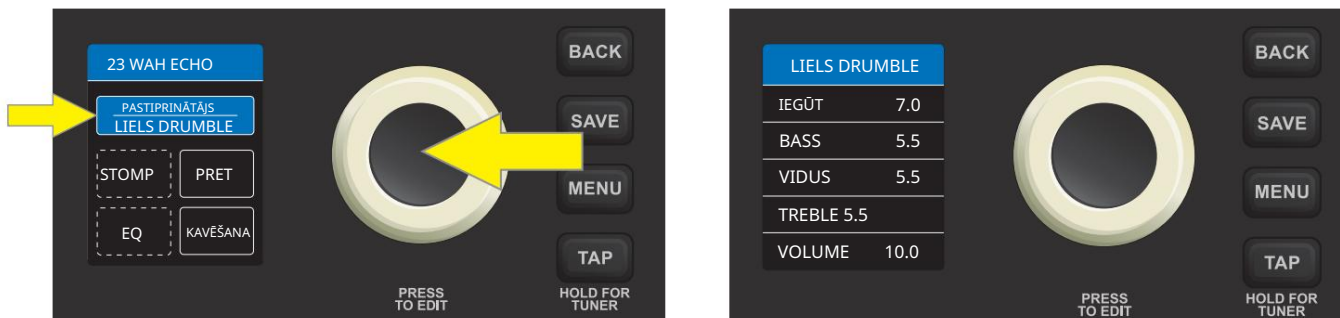


Atlasiet pastiprinātāja modeli vai kādu no efektu kategorijas lodziņiem, pagriežot un nospiežot ENCODER. Pēc tam aktīvā atlase tiek iezīmēta zilā krāsā:



PASTIPRINĀTĀJA VADĪBAS IESTATĪJUMU REDIĢĒŠANA UN SAGLABĀŠANA

Lai rediģētu un saglabātu iepriekš iestatītā pastiprinātāja modeļa individuālos vadības iestatījumus, vispirms atlasiet pastiprinātāja modeli, nospiežot uz tā ENCODER. Displeja logā tiks parādīts izmantotā pastiprinātāja modeļa vadības ierīču saraksts:



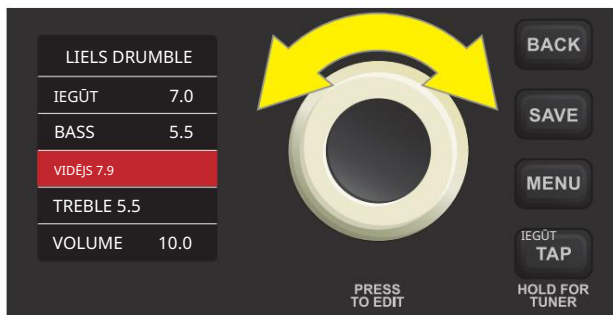
Ir divi veidi, kā pielāgot pastiprinātāja vadības pogas iestatījumu. Vadības parametru, kas atbilst faktiskajai fiziskajai pogai vadības panelī, var noregulēt, vienkārši pagriežot fiziskās vadības pogu, līdz tiek sasniegta vēlamā vērtība DISPLAY LOGĀ. Tālāk esošajā piemērā pastiprinātāja modeļa VIDĒJAIS iestatījums tiek regulēts, pagriežot vadības paneļa fizisko VIDĒJS vadības pogu:



Alternatīvi izvēlieties vadības parametru, pagriežot un nospiežot ENCODER; tā apkārtējais lodziņš kļūst no zila uz sarkanu:

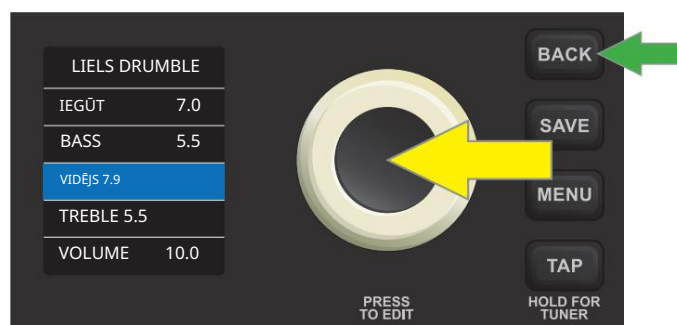


Pēc tam vadību var noregulēt, pagriežot ENCODER vai pagriežot atbilstošu fiziskās vadības pogu uz vadības paneļa (ja tāda ir*):



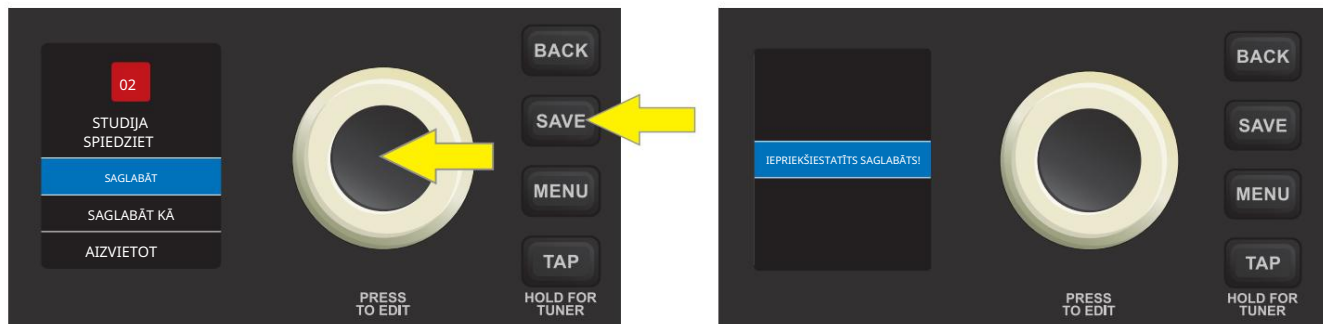
* Ņemiet vērā, ka vadības parametriem, piemēram, VOLUME, kuriem vadības panelī nav atbilstošas fiziskās pogas, šī ir vienīgā regulēšanas metode.

Šajā brīdī nospiediet ENCODER vai BACK utilīta pogu (zaļā bultiņa), lai apstiprinātu pielāgotās vadības vērtības. Nospiežot BACK, lietotājs tiek atgriezts iepriekš iestatītā satura ekrānā; nospiežot ENCODER, lietotājs var turpināt veikt vadīklu iestatījumu izmaiņas, un lodziņš ap vadības iestatījumu atgriezīsies zilā krāsā. Kad vadības iestatījumu rediģēšana ir pabeigta, nospiediet utilīta SAGLABĀT pogu, lai saglabātu sākotnējā iestatījuma izmaiņas.



SVARĪGI! Ja rediģētie pastiprinātāja vadības iestatījumi netiek saglabāti, sākotnējais iestatījums atgriezīsies pie sākotnējiem pastiprinātāja vadības iestatījumiem, atgriežoties pie sākotnējā iestatījuma pēc tā atstāšanas vai izslēdzot un atkal ieslēdzot pastiprinātāju. Lai saglabātu rediģētos pastiprinātāja vadības iestatījumus, nospiediet utilīta SAGLABĀT pogu un izmantojiet ENCODER, lai ritinātu līdz vienai no trim opcijām — SAGLABĀT, SAGLABĀT KĀ vai AIZMAIET. Katrs no tiem ir sīkāk aprakstīts zemāk.

SAGLABĀT: saglabā rediģēto sākotnējo iestatījumu tajā pašā vietā ar tādu pašu nosaukumu. Lai to izdarītu, nospiediet utilīta SAGLABĀT un izmantojiet ENCODER, lai ritinātu līdz "SAGLABĀT". Vēlreiz nospiediet utilīta SAGLABĀT vai nospiediet ENCODER. Īss paziņojums "IEZULTĀTS SAGLABĀTS!" ekrāns mirgos pirms atgriešanās sākotnējā iepriekš iestatītajā ekrānā:



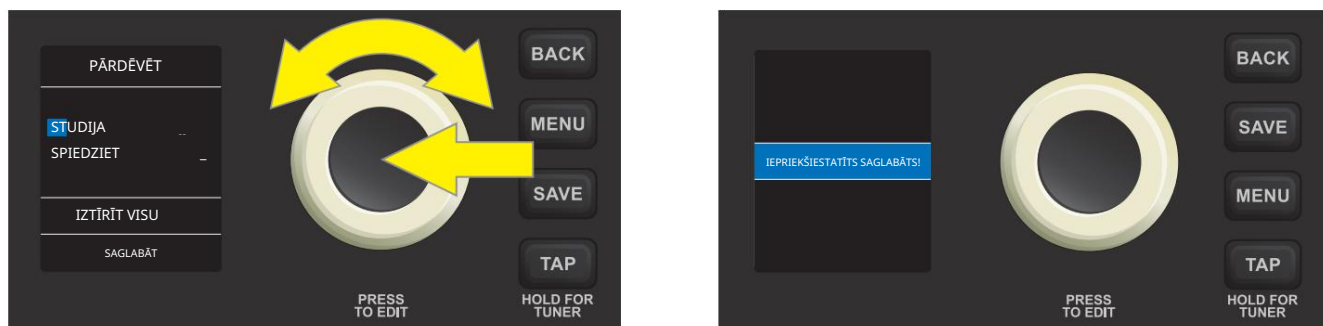
SAGLABĀT KĀ: ļauj saglabāt rediģētu sākotnējo iestatījumu citā pozīcijā ar citu nosaukumu vai bez tā. Lai to izdarītu, nospiediet utilīta SAGLABĀT un izmantojiet ENCODER, lai ritinātu līdz "SAGLABĀT KĀ". Nospiediet ENCODER, lai piekļūtu to vietu sarakstam "IZVĒLĒTIES SLOTU", kur var pārvietot sākotnējo iestatījumu. Izvēlieties jaunu atrašanās vietu, pagriežot un nospiežot ENCODER:



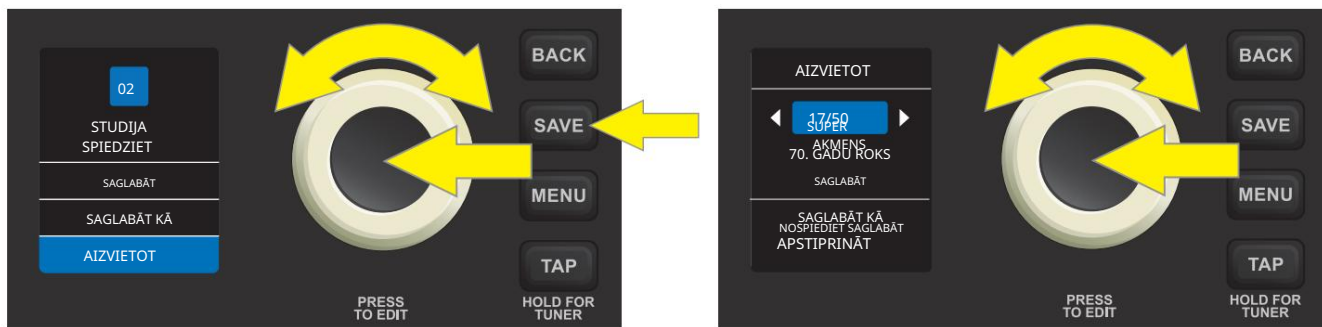
PIEZĪME. Izmantojot "SAGLABĀT KĀ", ņemiet vērā, ka sākotnējo iestatījumu var pārvietot uz citu pozīciju pat tad, ja nav veikti nekādi labojumi. Ņemiet vērā arī to, ka, saglabājot sākotnējo iestatījumu citā vietā, tiek neatgriezeniski izdzēsts iepriekšējās jaunās atrašanās vietas saturs.

Neatkarīgi no tā, vai pārdēvējat sākotnējo iestatījumu vai nē, izmantojot "SAGLABĀT AS", nosaukums ir jāievada, nospiežot ENCODER, lai aktivizētu kursoru, pēc tam uzrakstot nosaukumu, pagriežot un nospiežot ENCODER, lai ritinātu un atlasītu rakstzīmes. Visas rakstzīmes var notīrīt, izmantojot ENCODER, lai ritinātu un atlasītu "CLEAR ALL".

Kad jaunās atrašanās vietas nosaukuma ievadīšana ir pabeigta, saglabājiet to, nospiežot SAGLABĀT utilīta pogu vai izmantojot ENCODER, lai ritinātu un atlasītu "SAGLABĀT". Īss paziņojums "IEZULTĀTS SAGLABĀTS!" ekrāns mirgos pirms atgriešanās sākotnējā iepriekš iestatītajā ekrānā:



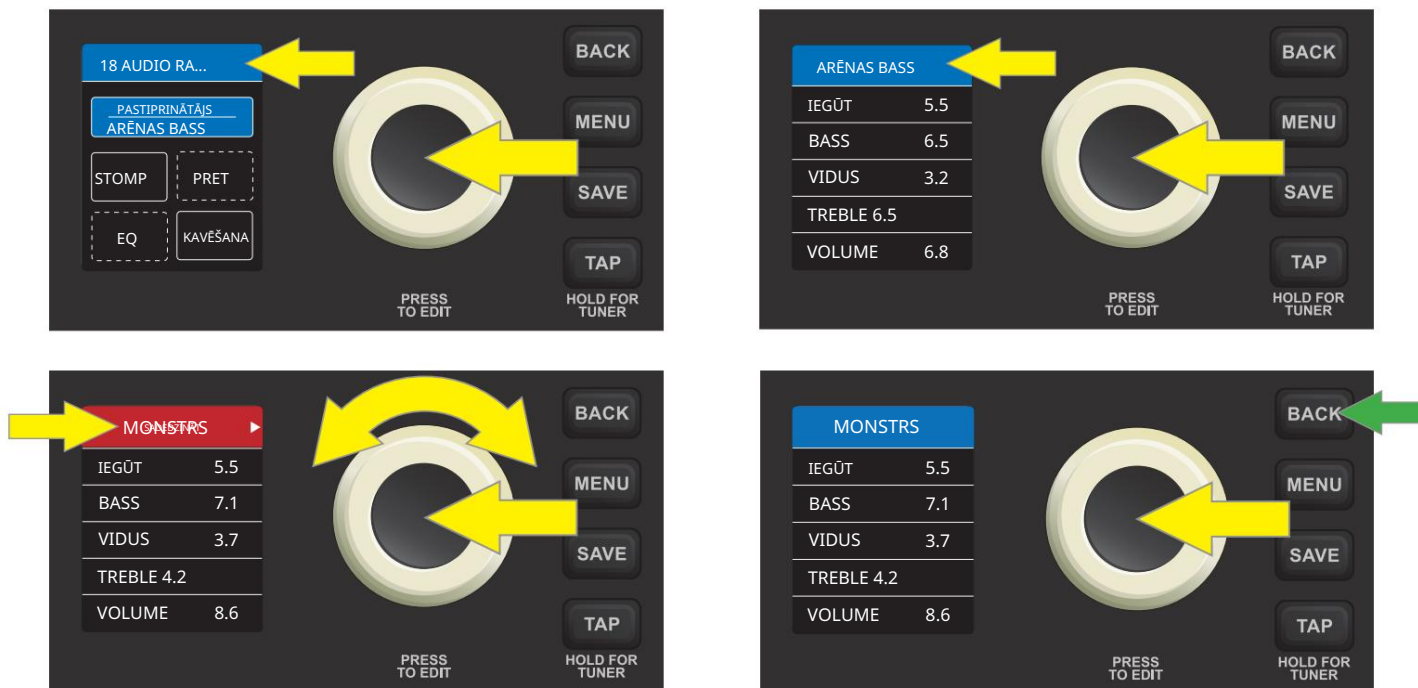
REPLACE: Jebkuru esošo sākotnējo iestatījumu var aizstāt ar citu, nospiežot utilīta SAGLABĀT pogu, izmantojot ENCODER, lai ritinātu un atlasītu "REPLACE" un izvēloties kādu no 50 nomainas sākotnējiem iestatījumiem (30 rūpnīcas sākotnējie iestatījumi, kā arī 20 papildu sākotnējie iestatījumi, kas norādīti 3. lpp.). Pēc "REPLACE" izvēles izmantojiet ENCODER, lai ritinātu uz jebkuru no 50 pieejamajiem sākotnējiem iestatījumiem; katrs no tiem tiek automātiski "priekšskatīts", lai lietotājs varētu dzirdēt skaņu pirms sākotnējā iestatījuma ielādes. Nospiediet ENCODER, lai atlasītu sākotnējo iestatījumu, apstipriniet to, izmantojot ENCODER, lai ritinātu un atlasītu "NO CANCEL" vai "YES REPLACE" (nav parādīts) un saglabāiet un saglabāiet to izvēlētajā slotā:



PASTIPRINĀTĀJA MODEĻA MAIŅA IEPRIEKŠĒJĀ IESTATĪJĀ

Iepriekš iestatītā pastiprinātāja modeli var aizstāt ar citu (skatiet Rumble LT25 pastiprinātāju modeļu sarakstu 8. lpp.). Lai to izdarītu, piekļūstiet iepriekš iestatītā iestatījuma saturam, nospiežot uz tā ENCODER; pastiprinātāja modelis tiks automātiski izcelts. Vēlreiz nospiediet ENCODER, lai skatītu izmantotā pastiprinātāja modeļa vadīklu sarakstu; pastiprinātāja modeļa nosaukums parādās šī saraksta augšdaļā.

Vēlreiz nospiediet ENCODER, lai aktivizētu pastiprinātāja nomainas funkciju; lodziņš ap pastiprinātāja nosaukumu kļūs no zila uz sarkanu, un baltas bultiņas iekavās pastiprinātāja nosaukumu. Pagrieziet ENCODER, lai ritinātu uz jaunu pastiprinātāja modeli. Nospiediet ENCODER, lai apstiprinātu pastiprinātāja modeļa maiņu, pēc tam lodziņš ap pastiprinātāja nosaukumu atgriezīsies zilā krāsā; vai nospiediet utilīta BACK (zaļā bultiņa), lai apstiprinātu pastiprinātāja modeļa maiņu un atgrieztos iepriekš iestatītā satura ekrānā:



SVARĪGI! Ja pastiprinātāja nomaina netiek saglabāta, sākotnējais pastiprinātāja tips tiks atjaunots, kad tas tiek atsākts vai izslēdzat un atkal ieslēdzat pastiprinātāju. Lai saglabātu iepriekš iestatītu pastiprinātāja nomainu, izpildiet norādījumus SAGLABĀT, SAGLABĀT KĀ vai NOMAINĪT 6. lappusē un šīs lapas augšdaļā.

RUMBLE LT25 PASTIPRINĀTĀJU MODEĻI

Šajā tabulā ir uzskaitīti Rumble LT25 pastiprinātāju modeļi. Katrā priekšiestatījumā izmantotā pastiprinātāja etiķete tiek parādīta kreisajā kolonnā, kam seko pastiprinātāja veids un īss apraksts labajā kolonnā.

IEPRIEKŠIESTATĪTĀJĀ AMPĀTĒJA UZZĪME

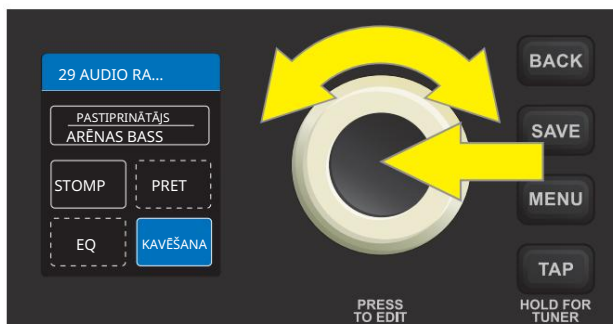
AMP VEIDS UN APRAKSTS

| | |
|----------------|---|
| STUDIJA 1 | Studijas tīrība tieši uz mikšēšanas galdu ar tīru, nekrāsotu toņu reakciju |
| 2. STUDIJA | Līdzīgi iepriekšminētajam, bet kā cauruļu konsole, lai palielinātu harmonisku krāsojumu |
| RUMBLE | Pamatojoties uz Fender vislabāk pārdoto basa pastiprinātāju tīri līdz graudainiem 2x10 collu toņiem |
| LIELS DRUMBLE | Tas pats, kas iepriekš, bet ar pievienotu 1x15 kabīnes izlīci |
| SILTS KOMBO | Balstīts uz iemīļoto 60. gadu vidus Ampeg B-15NF |
| ARĒNAS BASS | Iedvesmojoties no Ampeg SVT seismiskās visu cauruļu skaņas |
| CLEAN BASS | Balstīts uz Gallien-Krueger 800RB 80./90. gadu jaudu un skaidrību |
| SLAP BASS | Iedvesmojoties no pilna diapazona augstākās klases 1990. gadu SWR® Redhead neaizstājamības |
| BASS 300 | Balstīts uz Fender Bassman® 300 Pro visu cauruļu milzu ar īpaši daudzpusīgu toņu veidošanu un jauktu pārdziņu. |
| MONSTRS | Augsta pastiprinājuma visu lampu ģitāras pastiprinātājs, kas ir pārdomāts basam |
| VECAIS FENDERS | Balstīts uz oriģinālā laikmeta Fender vintage "TV-Front" Bassman uzplaukumu |
| SHOWMAN | Balstīts uz 60./70. gadu klasisko Fender Dual Showman, ko izmanto uz lielām skatuvēm visur |
| GRUNGE BASS | Iedvesmojoties no 1970. gadu ēras Orange pastiprinātāju "dubljinās" varenības |
| 70. GADU ROKS | Iedvesmojoties no 60. gadu beigšu/70. gadu sākuma Marshall Super Bass, raksturīgs agrīnā hārdrōka basa pastiprinātājs |
| ANGRY BRIT | Iedvesmojoties no Marshall JCM800 ģitāras pastiprinātāja 80. gadu metāla toņa |
| BASMAN 2K | Balstīts uz Fender mūsdienu flagmaņa Super Bassman pastiprinātāju ar jauktu cauruļu pārdošanu |

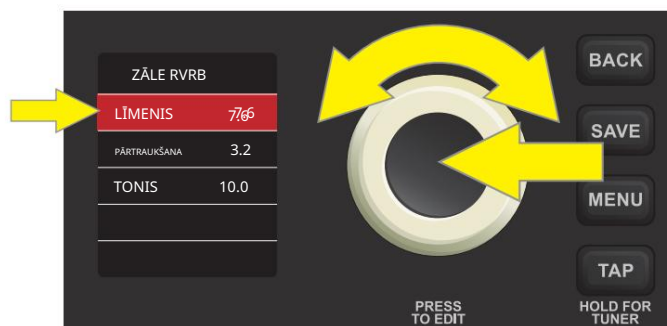
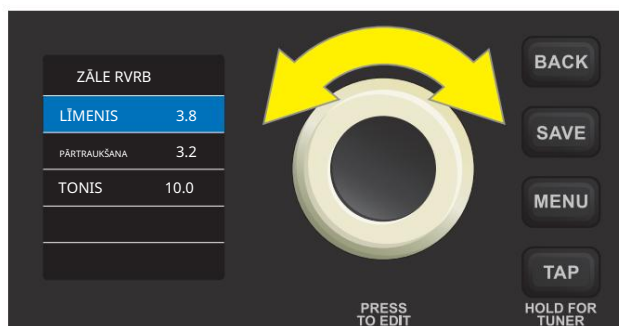
Champ, Deluxe, Bassman, Princeton, Deluxe Reverb un Twin Reverb ir FMIC preču zīmes. Visi citi šajā rokasgrāmatā norādītie izstrādājumu nosaukumi un preču zīmes, kas nav FMIC, pieder to attiecīgajiem īpašniekiem un tiek izmantotas tikai, lai identificētu produktus, kuru toņi un skaņas tika pētītas šī izstrādājuma skaņas modeļa izstrādes laikā. Šo produktu un preču zīmju izmantošana nenozīmē saistību, saikni, sponsorēšanu vai apstiprinājumu starp FMIC un ar kādu trešo pusi vai no tās.

EFEKTU REDIĢĒŠANA UN SAGLABĀŠANA VADĪBAS IESTATĪJUMI

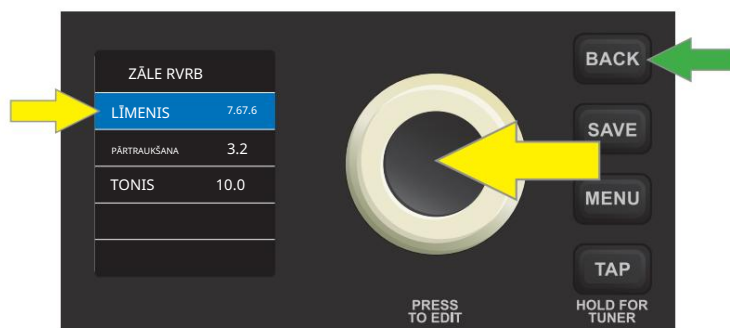
Lai rediģētu un saglabātu iepriekš iestatīto dažādu efektu (ja tādi ir) atsevišķus vadības iestatījumus, vispirms atlasiet efektu kategorijas lodziņu, kurā ir rediģējams efekts, pagriezot un nospiežot ENCODER. Ir četras efektu kategoriju kastes, kurās katrā var būt viens efekts: STOMP (stompbox), MOD (modulācija), EQ un DELAY:



DISPLEJA LOGS pēc tam parādīs šajā kategorijā izmantotā efekta modeļa vadīklu sarakstu; izmantojiet ENCODER, lai ritinātu uz konkrētu efektu vadīklu. Nospiediet ENCODER, lai izvēlētos efekta vadību; tā apkārtējā kaste kļūs no zila uz sarkanu. Pagrieziet ENCODER, lai iestatītu jaunu vērtību atlasītajai vadības vērtībai:



Šajā brīdī nospiediet ENCODER, lai apstiprinātu noregulēto efektu vadības vērtību un izietu no rediģēšanas režīma; pēc tam apkārtējais lodziņš atgriezīsies zilā krāsā. Vai arī nospiediet utilīta BACK (zaļā bultiņa), lai apstiprinātu efekta vadības vērtības izmaiņas un atgrieztos iepriekš iestatītā satura ekrānā:

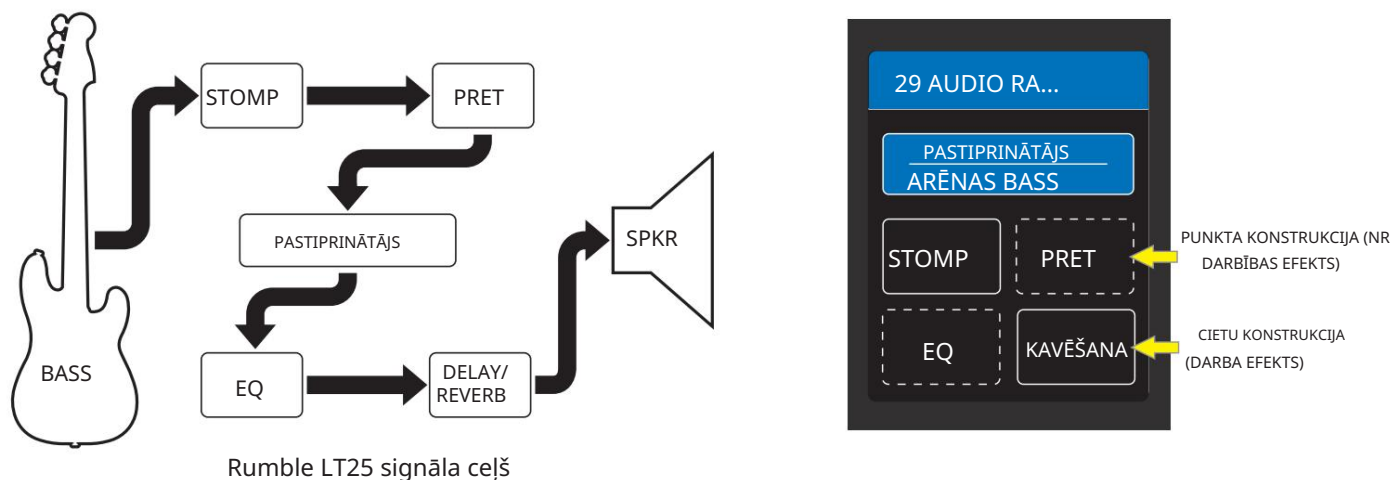


SVARĪGI! Ja rediģētais efektu vadības iestatījums netiek saglabāts, sākotnējais iestatījums atgriezīsies pie sākotnējiem efektu vadības iestatījumiem, atgriežoties pie sākotnējā iestatījuma pēc tā atstāšanas vai izslēdzot un atkal ieslēdzot pastiprinātāju. Lai saglabātu rediģētos efektu vadības iestatījumus, izpildiet 6. un 7. lappusē sniegtos norādījumus SAGLABĀT, SAGLABĀT KĀ vai AIZSTĀT.

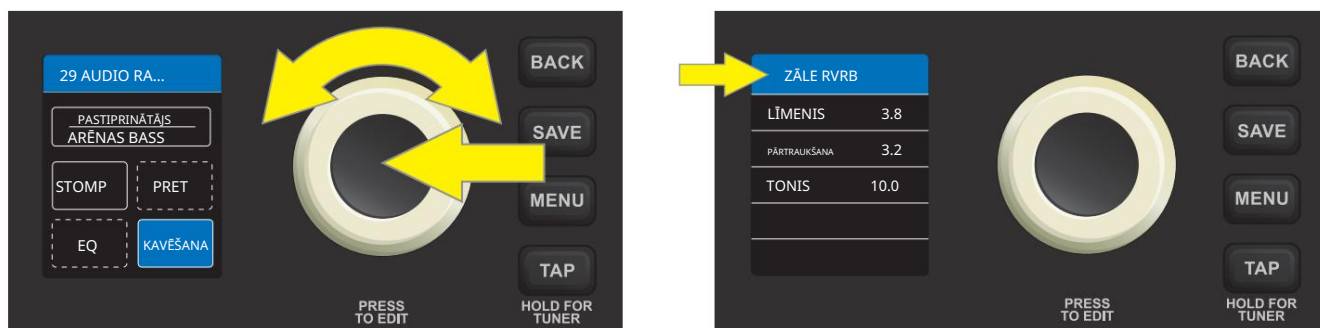
EFEKTU AIZMAIŅA, PIEVIENOŠANA UN DZĒŠANA

Kā minēts, katrā no četrām efektu kategoriju kastēm var būt viens efekts. Ja ir kāds efekts, to var aizstāt ar citu šīs kategorijas efektu vai arī to var izdzēst. Ja efekta nav, to var pievienot (skat. Rumble LT25 efektu modeļu sarakstu 13.-14. lpp.). Signāla ceļš ir Instruments—Stompbox—Modulācija—Am-pifier—EQ—Delay/Reverb—Skalrunis, kā parādīts zemāk kreisajā pusē.

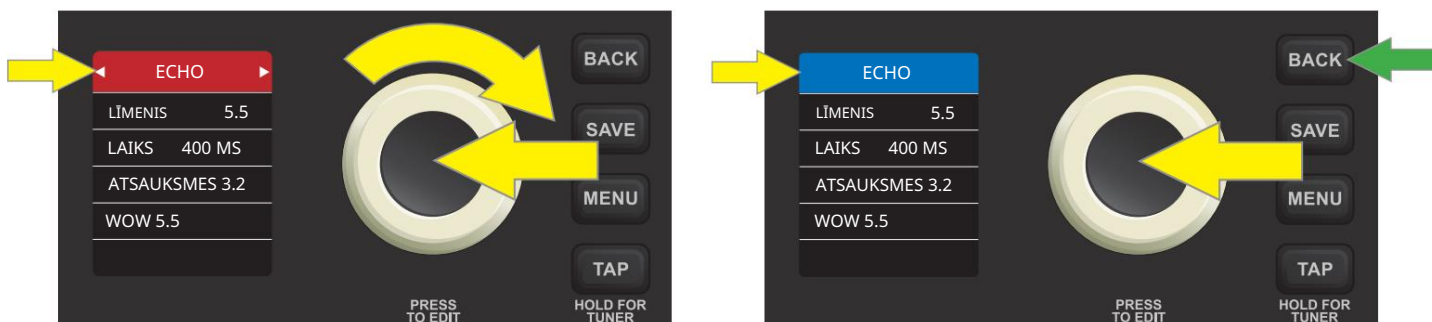
Nemiet vērā, ka efektu kategoriju lodziņiem, kuros jau ir ietverts efekts, ir viengabalaina kontūra, savukārt efektu kategoriju lodziņos, kas nesatur efektu, ir punktēta kontūra, kā redzams attēlā pa labi:



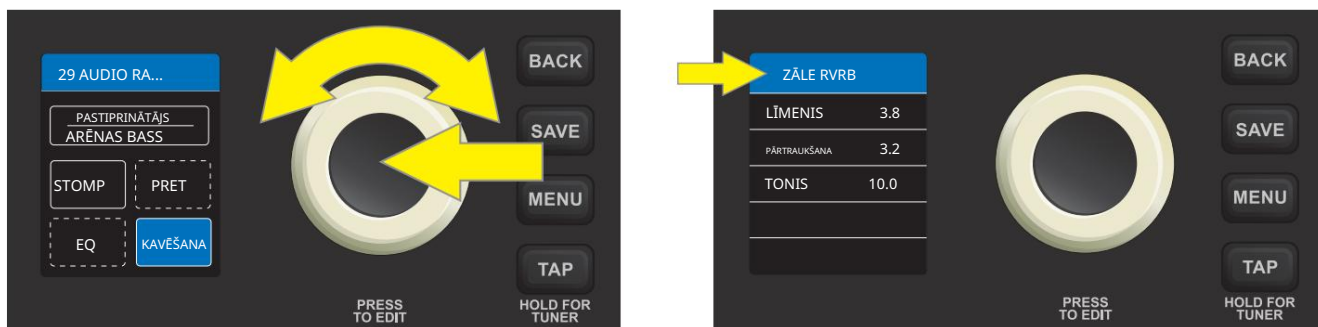
Lai aizstātu efektu, piekļūstiet sākotnējā iestatījuma saturam, nospiežot uz tā ENCODER, pēc tam izmantojiet ENCODER, lai ritinātu līdz vienam no četriem efektu kategorijas lodziņiem. Vēlreiz nospiediet ENCODER, lai redzētu efektu, kas atrodas efektu kategorijas lodziņā; efekta modeļa nosaukums ir iezīmēts DISPLEJA LOGA augšdaļā:



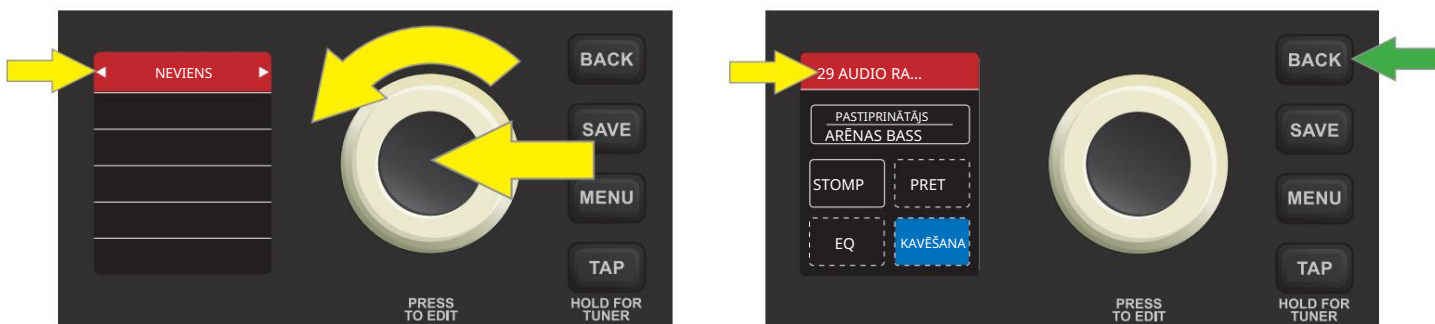
Vēlreiz nospiediet ENCODER, lai aktivizētu efektu nomainības funkciju; lodziņš ap efekta nosaukumu kļūs no zila uz sarkanu, un baltas bultiņas iekavās efekta nosaukumu. Pagrieziet ENCODER pulksteņrādītāja virzienā, lai ritinātu citus šīs kategorijas efektu modeļus. Nospiediet ENCODER, lai pieņemtu nomainības efektu un izietu no rediģēšanas režīma; apkārtējā kaste atgriezīsies zilā krāsā. Vai arī nospiediet utilitās pogu BACK (zaļā bultiņa), lai apstiprinātu nomainības efektu un atgrieztos iepriekš iestatītā satura ekrānā:



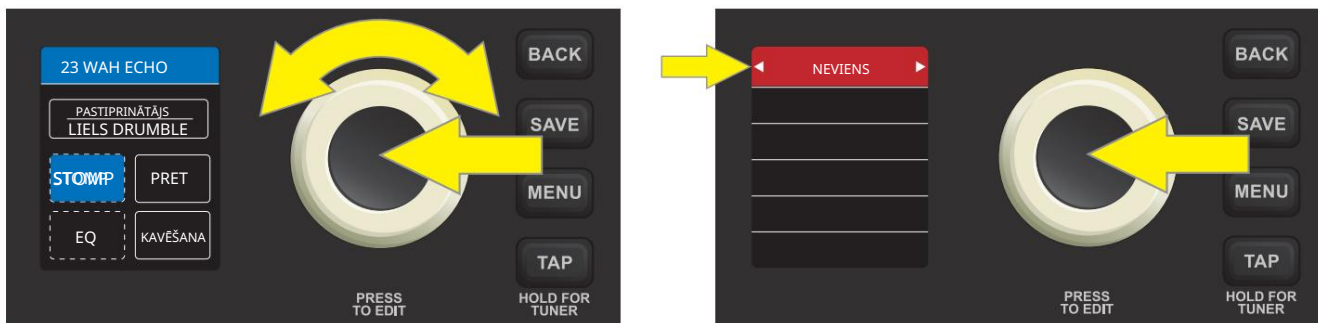
Lai dzēstu efektu, darbības ir ļoti līdzīgas tām, kas norādītas 10. lappusē. Tāpat kā iepriekš, piekļūstiet iepriekš iestatītā iestatījuma saturam, nospiežot uz tā ENCODER, pēc tam izmantojiet ENCODER, lai ritinātu uz aizņemto efektu kategorijas lodziņu. Vēlreiz nospiediet ENCODER, lai redzētu efektu, kas atrodas efektu kategorijas lodziņā; efekta modeļa nosaukums ir izgasmots displeja LOGA augšdaļā:



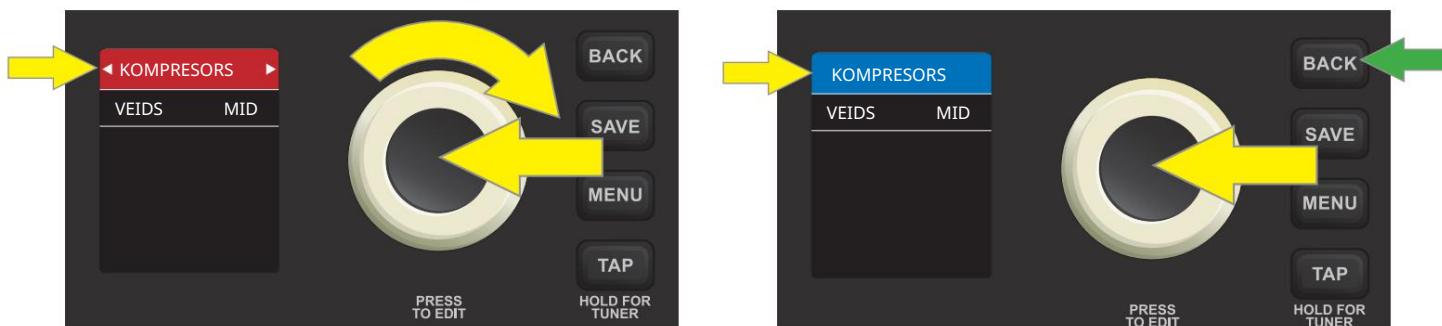
Vēlreiz nospiediet ENCODER, lai aktivizētu efektu nomaiņas funkciju; lodziņš ap efekta nosaukumu kļūs no zila uz sarkanu, un baltas bultiņas iekavās efekta nosaukumu. Pagrieziet ENCODER pretēji bloķēšanas virzienam, līdz sarkanā krāsā izceltā efekta etiķete DISPLEJA LOGA augšdaļā ir uzraksts "NONE". Nospiediet ENCODER uz "NONE" (vai nospiediet utilīta pogu BACK), pēc tam lietotājs tiek atgriezts iepriekš iestatītajā ekrānā ar iepriekš aizņemto efektu kategorijas lodziņu, kas tagad ir tukšs:



Lai pievienotu efektu tukšam efektu kategorijas lodziņam, vispirms piekļūstiet sākotnējā iestatījuma saturam, nospiežot uz tā ENCODER, pēc tam izmantojiet ENCODER, lai ritinātu līdz tukšajam efektu kategorijas lodziņam. Vēlreiz nospiediet ENCODER, lai piekļūtu tukšajam efektu kategorijas lodziņam; DISPLEJA LOGA augšdaļā parādīsies sarkani izceltā etiķete "NONE" ar baltām bultiņām:



Pagrieziet ENCODER pulksteņrādītāja virzienā, lai ritinātu šīs kategorijas efektu modeļus. Nospiediet ENCODER uz vēlamā efekta, pēc kura lodziņš ap efekta nosaukumu atgriezīsies zilā krāsā un efekts tiks pievienots — lai gan vēl nav saglabāts — šajā sakarā kategorijas lodziņš. Vai arī nospiediet utilīta BACK (zaļā bultiņa), lai atgrieztos iepriekš iestatītā satura ekrānā (skatiet ilustrācijas nākamajā lapā):



SVARĪGI! Ja efekts netiek saglabāts pēc tā aizstāšanas, dzēšanas vai pievienošanas, sākotnējais iestatījums tiks atjaunots uz tā sākotnējā(-ajiem) efektu modeli(-iem), atgriežoties pie sākotnējā iestatījuma pēc tā atstāšanas vai izslēdzot un atkal ieslēdzot pastiprinātāju. Lai saglabātu izmainītu, dzēstu vai pievienotu efektu modeli, izpildiet SAGLABĀT, SAGLABĀT KĀ vai AIZSTĀT norādījumus 6. un 7. lappusē.

AIZKAVĒŠANAS LAIKU IESTATĪŠANA AR PISKĀNA POGU

Ir divi veidi, kā iestatīt efektu aizkaves laikus Rumble LT25 efektu kategorijas lodziņā "DELAY". Pirmais veids ir izmantot instrukcijas "Efektu vadības iestatījumu rediģēšana un saglabāšana", kas atrodama 9. lpp., izmantojot ENCODER, lai ritinātu līdz, atlasītu un pielāgotu atsevišķus efektu iestatījumus, tostarp aizkaves laiku.

Otrs veids ir izmantot Rumble LT25 TAP utilīta pogu (dzeltenā bultiņa). Ja priekšiestatījums ietver aizkaves efektu, TAP LIGHT (zaļā bultiņa) mirgo ar šī efekta noklusējuma aizkaves laiku. Šo laika iestatījumu var mainīt, divas vai vairākas reizes pieskaroties TAP utilīta pogai vēlamajā tempā neatkarīgi no tā, kāds ekrāns tiek rādīts DISPLEJA LOGĀ:



SVARĪGI! Ja rediģētais aizkaves laiks netiek saglabāts, efekts tiks atjaunots tā sākotnējā aizkaves laikā, atgriežoties pie sākotnējā iestatījuma pēc tā atstāšanas vai izslēdzot un atkal ieslēdzot pastiprinātāju. Lai saglabātu rediģēto aizkaves laiku, izpildiet 6. un 7. lappusē sniegtos norādījumus SAGLABĀT, SAGLABĀT KĀ vai AIZMAIET.

RUMBLE LT25 EFEKTU MODEĻI

Šajā tabulā ir uzskaitīti Rumble LT25 efektu modeļi, kas sakārtoti četrās kategorijās, kas parādās katrā iepriekš iestatītajā. STOMP (stompbox), MOD (modulācija), EQ un DELAY/REVERB. Katrā sākotnējā iestatījumā izmantotie efektu apzīmējumi tiek parādīti kreisajā kolonnā, kam seko efektu veidi un īss apraksts labajā kolonnā. Ņemiet vērā, ka STOMP un MOD ir "pirms" efekti; tas ir, tie ir pirms pastiprinātāja modeļa signāla ceļā. EQ un DELAY/RE-VERB ir "post" efekti, kas novietoti aiz pastiprinātāja modeļa signāla ceļā.

STOMPBOX EFEKTI

| | |
|-----------------|---|
| OVERDRIVE | Universāls Fender overdrive, kas īpaši izstrādāts elastībai |
| BLŪZS DRIVE | Overdrive efekts, ko iedvesmojis oriģinālais 70. gadu beigu Ibanez TS808 Tube Screamer |
| BAS DRIVE | Iedvesmojoties no Tech 21 SansAmp Bass Driver pedāļa ģurdēšanas |
| AKMEŅU NETĪRUMI | Izkropļojuma efekts, ko iedvesmojis Pro Co RAT |
| FUZZ | Daudzpusīgs Fender fuzz ar mainīgu zemas klases reakciju, kas īpaši izstrādāts Rumble LT25 |
| OCTOBOT | Sintetikai līdzīga oktāvas uz leju efekta un oktāvas augšupvērsta pūciņa kombinācija |
| KOMPRESORS | Kompresors ar papildu pastiprinājuma, sliekšņa, uzbrukuma un atlaišanas vadīklām |
| UZTURĒT | Iedvesmojoties no MXR M-163 Sustain, rets 1980. gadu kompresora pedālis ar īpaši spēcīgu kompresijas efektu un īsu uzbrukuma laiku. |
| 5-joslu EQ | Piecu joslu grafiskais ekvalaizers |

MODULĀCIJAS EFEKTI

| | |
|----------------|---|
| KORIS | Atšķirīgs kora efekts, kas modulācijai izmanto trīsstūra vilni |
| FLANGI | Atšķirīgs atloku efekts, kas modulācijai izmanto trīsstūra vilni |
| VIBRATONE | Klasisks 60. gadu beigu/70. gadu sākuma Fender efekts ar rotējošu skaļruņu deflektoru |
| TREMOLO | Vienmērīgi pulsējošas caurules slīpuma tremolo, kas dzirdams tādos pastiprinātājos kā Fender Princeton Reverb |
| PHASER | Neskaitāmos ierakstos dzirdēts sen neaizstājams reaktīvais laineris "whosh". |
| STEP FILTER | Ritmiski nemierīgs efekts, kas sadala notis izteikti mainīgos "soļos" |
| PIESKARIET WAH | Wah efekts tiek kontrolēts, izvēloties dinamiku, nevis izteiksmes pedāli |

Visi šajā rokasgrāmatā norādītie izstrādājumu nosaukumi un preču zīmes, kas nav FMIC, ir to attiecīgo īpašnieku īpašums, un tās tiek izmantotas tikai, lai identificētu produktus, kuru toni un skaņas tika pētītas šī izstrādājuma skaņas modeļa izstrādes laikā. Šo produktu un preču zīmju izmantošana nenozīmē saistību, saikni, sponsorēšanu vai apstiprinājumu starp FMIC un ar kādu trešo pusi vai no tās.

EQ

| | |
|------------|------------------------------------|
| 5-joslu EQ | Piecu joslu grafiskais ekvalaizers |
|------------|------------------------------------|

DELAY/REVERB EFEKTI

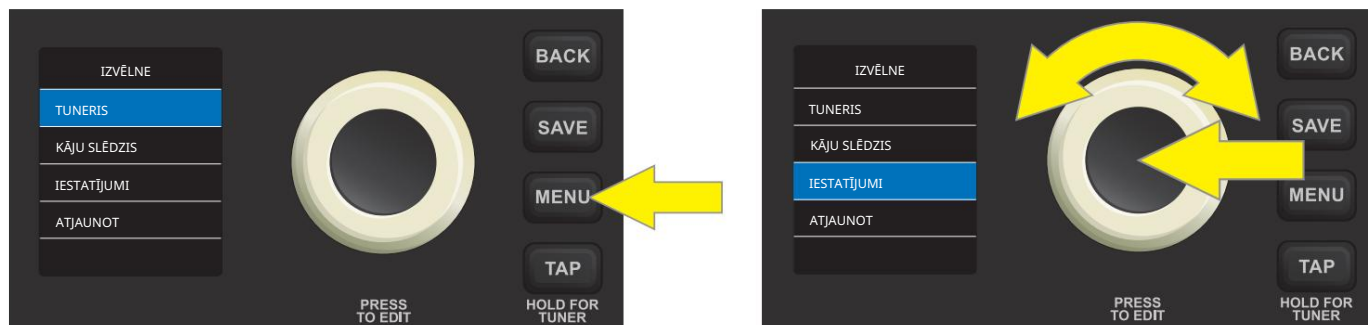
Ņemiet vērā, ka vadības paneļa TAP utilīta poga un TAP LIGHT darbojas tikai saistībā ar šīs kategorijas efektiem.

| | |
|--------------|---|
| KAVĒŠANA | Tīrs, vienkāršs un senatnīgs signāla atkārtojums |
| ATRĒJĀ | Apgriež aizkavēto signālu klasiskajam “atpakaļ ģitāras” efektam |
| ECHO | Lentes aiztures efekts, kas balstīts uz analogo klasisko Maestro Echoplex, kuram bija lentes nepilnības, kas radīja atšķirīgus “wow” un “flutter” |
| ZĀLE REVERB | Spēcīgs, spilgts reverbs, kas imitē, piemēram, lielas uzstāšanās zāles un citu lielu, kavernu telpu izmēru |
| TELPA REVERB | Siltāks, mazāk atbalss reverbs, kas raksturīgs mazākām telpām un klasiskām atbalss kamerām |

Visi šajā rokasgrāmatā norādītie izstrādājumu nosaukumi un preču zīmes, kas nav FMIC, ir to attiecīgo īpašnieku īpašums, un tās tiek izmantotas tikai, lai identificētu produktus, kuru toni un skaņas tika pētītas šī izstrādājuma skaņas modeļa izstrādes laikā. Šo produktu un preču zīmju izmantošana nenozīmē saistību, saikni, sponsorēšanu vai apstiprinājumu starp FMIC un ar kādu trešo pusi vai no tās.

IZVĒLNES FUNKCIJAS

Rumble LT25 piedāvā četras ērtas MENU funkcijas — TUNER, FOOTSWITCH, SETTINGS un RESTORE — viss ir viegli pieejams, nospiežot MENU utilīta pogu. Pirmā funkcija (TUNER) tiek automātiski iezīmēta; izmantojiet ENCODER, lai ritinātu un atlasītu jebkuru MENU funkciju:



TUNER: ļauj izmantot Rumble LT25 iebūvēto hromatisko uztvērēju (15. lpp.).

KĀJĀS SLĒDZIS: Rumble LT25 vienas pogas kājas slēdža konfigurēšanai, lai nodrošinātu vieglu jebkuru divu sākotnējo iestatījumu izvēli brīvroku režīmā (16. lpp.).

SETTINGS: parāda programmaparatūras versiju (17. lpp.). Ietver arī pastiprinājuma kontroli, kas paredzēta lietošanai, ierakstot, izmantojot vadības paneļa USB audio portu (18. lpp.).

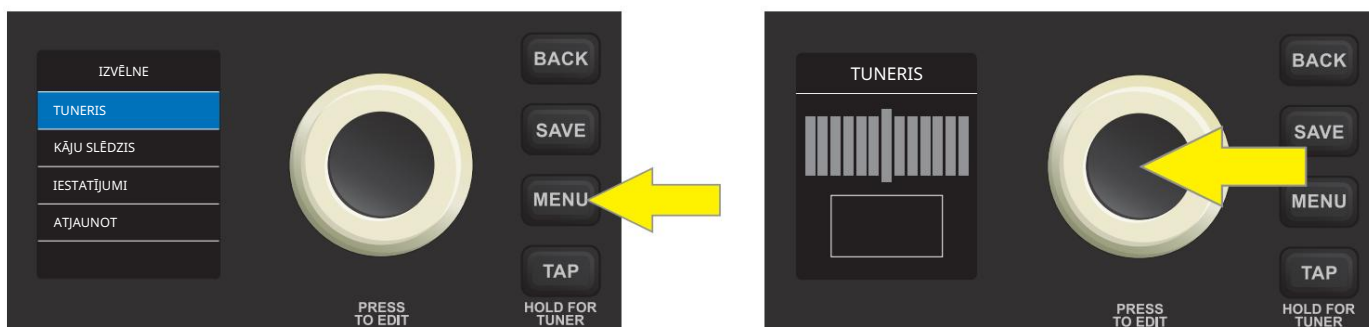
RESTORE: ļauj atjaunot rūpnīcas sākotnējos iestatījumus un pastiprinātāja iestatījumus (17. lpp.).

IZVĒLNES FUNKCIJA: TUNER

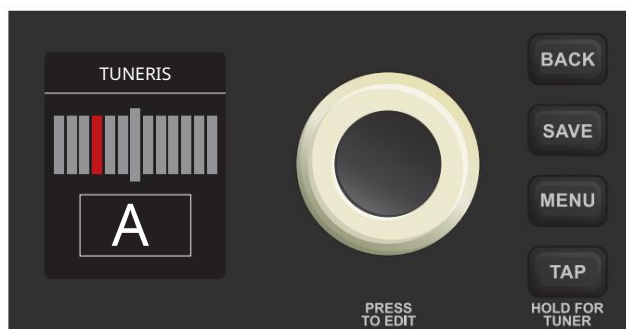
Ir divi veidi, kā piekļūt Rumble LT25 iebūvētajam hromatiskajam uztvērējam. Pirmais veids ir nospiest un turēt utilīta TAP pogu vadības panelī, līdz DISPLEJA LOGĀ tiek parādīts uztvērēja ekrāns:



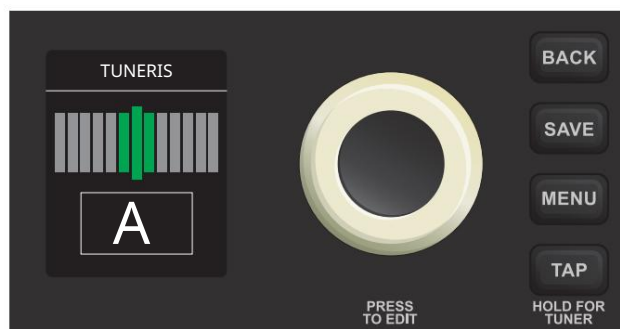
Otrs veids ir nospiest utilīta MENU pogu vadības panelī; IZVĒLNES funkciju saraksts parādīsies DISPLEJA LOGĀ, un saraksta augšdaļā automātiski tiks iezīmēta funkcija TUNER. Nospiediet ENCODER uz TUNER, lai piekļūtu uztvērēja ekrānam:



Lai izmantotu TUNER, atskaņojiet piezīmi; leņķa burta nosaukums parādīsies lodziņā apakšā, un īsākas vertikālās joslas abās garākās vertikālās vidus joslas pusēs izgaismosies sarkanā krāsā, lai norādītu uz dažādu asuma pakāpi (pa labi) vai plakanumu (pa kreisi). Ja tonis ir precīzi saskaņots, garākā vertikālā centra josla un divas īsākas vertikālās joslas abās tās pusēs izgaismosies zaļā krāsā:



“A” SOLIS NEDAUDZ PLADENS

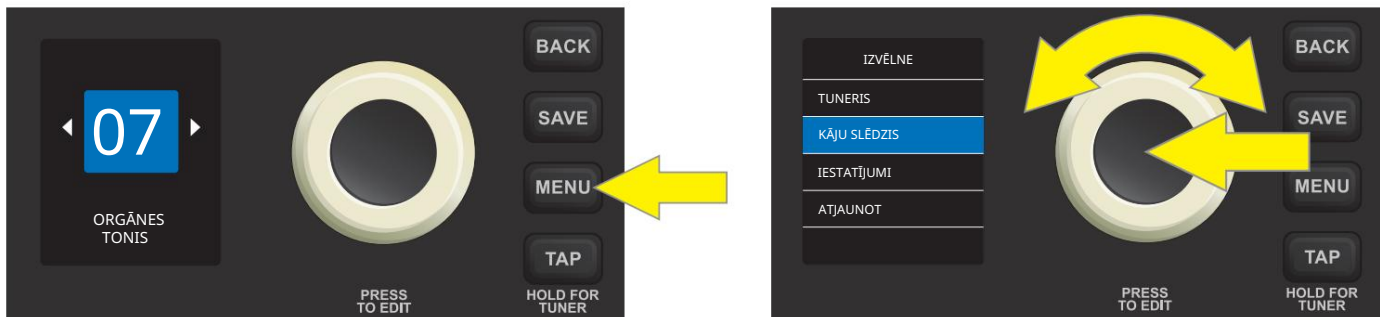


“A” PIEZĪME

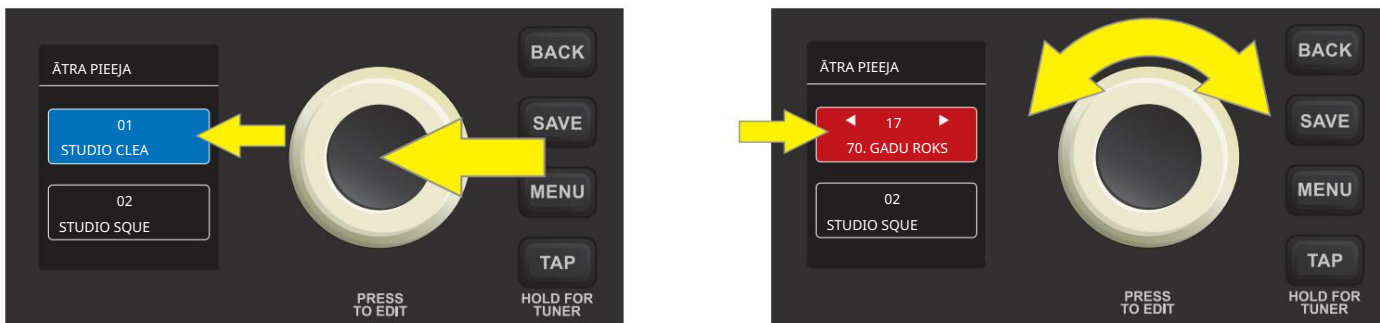
Ņemiet vērā, ka noskaņošanas laikā skaļruņu izeja tiek izslēgta un noskaņojamā instrumenta skaļuma regulators jābūt pietiekami paceltam, lai reģistrētu TUNER rādījumu.

IZVĒLNES FUNKCIJA: KĀJAS SLĒDZIS

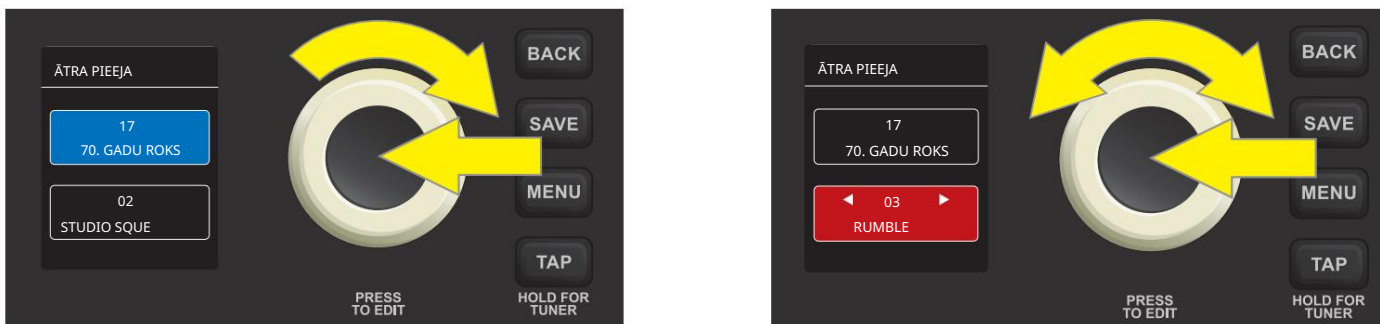
Pievienojiet papildu Fender vienas pogas kājas slēdzi (PN 0994052000), pievienojot to vadības paneļa ligzdai "FTSW". Kājas slēdzis nodrošina ērtu brīvroku pārslēgšanos starp diviem iepriekš noteiktiem "ātrās piekļuves" iestatījumiem. Otrā MENU funkcija — FOOTSWITCH — ļauj viegli konfigurēt jebkurus divus sākotnējos iestatījumus, lai ātri piekļūtu kājsslēdzim. Lai to izdarītu, nospiediet utilīta MENU pogu, pēc tam izmantojiet ENCODER, lai ritinātu un atlasītu KĀJU SLĒDZI:



Divi sākotnējie iestatījumi tiks parādīti DISPLEJA LOGĀ zem virsraksta "ĀTRĀ PIEKĻUVE"; augšējais iepriekšējais iestatījums tiek automātiski iezīmēts zilā krāsā. Lai izvēlētos jaunu sākotnējo iestatījumu šai augšējai ātrās piekļuves pozīcijai, nospiediet uz tā ENCODER; lodziņš ap iepriekš iestatīto nosaukumu kļūs sarkans. Izmantojiet ENCODER, lai ritinātu uz jaunu iepriekš iestatīto augšējo ātrās piekļuves pozīciju:



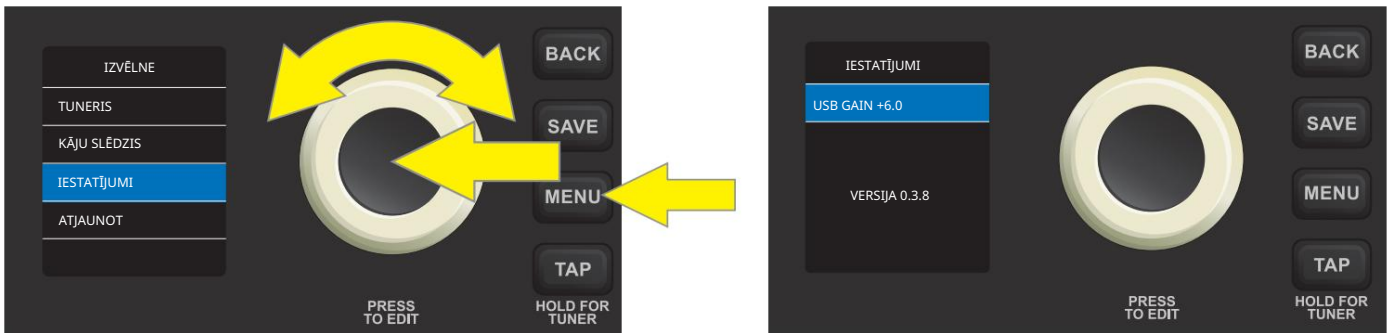
Nospiediet ENCODER, lai atlasītu jauno augšējo ātrās piekļuves sākotnējo iestatījumu; lodziņš ap iepriekš iestatīto nosaukumu atgriezīsies zilā krāsā. Lai izvēlētos jaunu sākotnējo iestatījumu zemākajai ātrās piekļuves pozīcijai, pagrieziet ENCODER pulksteņrādītāja virzienā, lai iezīmētu apakšējo sākotnējo iestatījumu, un pēc tam veiciet tās pašas darbības, kas norādītas iepriekš:



SVARĪGI! Ja ātrās piekļuves kājas slēdža sākotnējie iestatījumi netiek saglabāti, ātrās piekļuves iepriekš iestatīto sloti atjaunos to sākotnējo saturu, atgriežoties pie sākotnējā iestatījuma pēc tā atstāšanas vai izslēdzot un atkal ieslēdzot pastiprinātāju. Lai saglabātu ātrās piekļuves kājas slēdža sākotnējos iestatījumus, izpildiet SAGLABĀT, SAGLABĀT KĀ vai AIZMAIŅU norādījumus 6. un 7. lappusē.

IZVĒLNES FUNKCIJA: IESTATĪJUMI

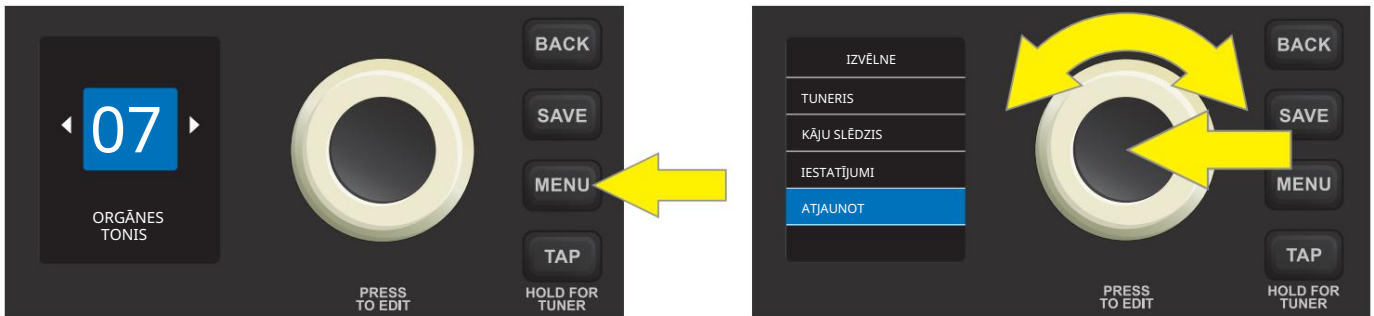
Trešā MENU funkcija — IESTATĪJUMI — parāda pašreizējo programmaparatūras versiju, un tajā ir pastiprinājuma kontrole izmantošanai, ierakstot, izmantojot vadības paneļa USB portu. Lai piekļūtu šīm opcijām, nospiediet utilītprogrammas MENU pogu un izmantojiet ENCODER, lai ritinātu un atlasītu IESTATĪJUMI. Augšpusē ir redzama USB pastiprinājuma kontrole (skatiet norādījumus sadaļā “USB PORTS”, 18. lpp.), un programmaparatūras versija ir norādīta zemāk (“VERSIJA”):



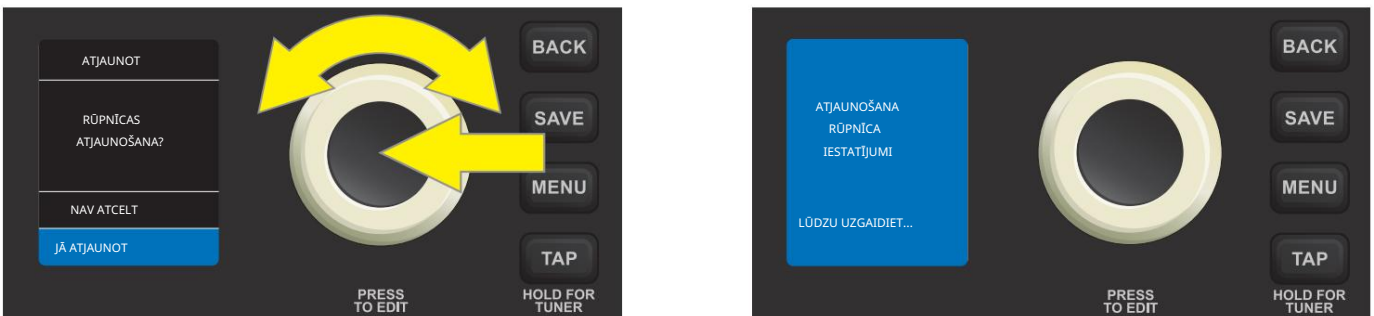
Noteikti regulāri pārbaudiet vietni fender.com/firmware/support, lai atrastu programmaparatūras atjauninājumus, kas uzlabo un uzlabo Rumble LT25 pieredzi.

IZVĒLNES FUNKCIJA: ATJAUNOT

Ceturtnā MENU funkcija — RESTORE — ļauj atjaunot visus sākotnējos rūpnīcas iestatījumus un pastiprinātāja iestatījumus. Lai to izdarītu, nospiediet utilīta MENU pogu, pēc tam izmantojiet ENCODER, lai ritinātu un atlasītu RESTORE:



Lai sāktu atjaunošanu, izmantojiet ENCODER, lai ritinātu līdz un atlasītu “YES RESTORE”. Lai atceltu atjaunošanu, nospiediet ENCODER uz “NO CANCEL” vai nospiediet BACK utilīta pogu. Kamēr notiek atjaunošana, īslaicīgi parādīsies zils gaidīšanas ekrāns. Kad atjaunošana ir pabeigta, lietotājs tiek atgriezts pirmajā iepriekš iestatītajā ekrānā:



PALĪGIEJA UN AUSTIŅU IZEJA

Rumble LT25 vadības panelim ir divas 1/8" collu ligzdas: papildu ieeja ārējo mobilo/ audio ierīču pievienošanai un izeja ērtai austiņu lietošanai.

Ņemiet vērā, ka, izmantojot papildu ieeju, ārējo ierīču skaļuma līmeņi tiek iestatīti, izmantojot skaļuma regulatorus pašās ārējās ierīcēs (pastiprinātāja skaļuma regulētāji ir paredzēti tikai kopējam skaļuma līmenim un neietekmē atsevišķu ārējo ierīču skaļumu, kas pievienotas papildu ievades ligzdai). Ņemiet vērā arī to, ka tad, kad ir pievienotas austiņas, skaļruņu izeja tiek izslēgta.

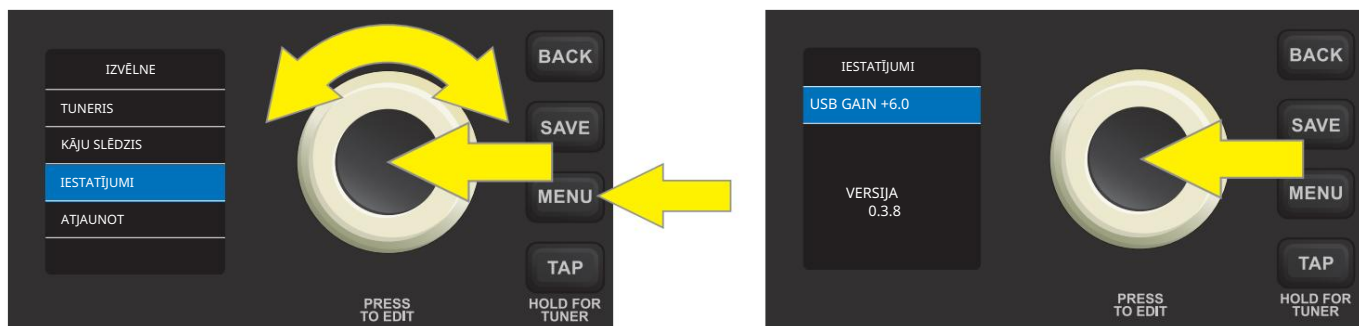


USB PORTS

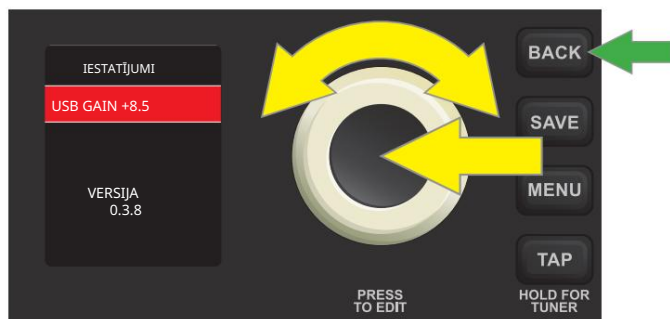
Rumble LT25 vadības panelim ir USB ports audio ierakstīšanai. Izmantojot mikro USB kabeli (nav iekļauts), pievienojiet šim portam datoru ar ierakstīšanas programmatūru. Lai izveidotu savienojumu ar Apple datoru, nav nepieciešams ārējs draiveris. Lai izveidotu savienojumu ar datoru, kurā darbojas sistēma Windows, lietotājam ir jālejupielādē ASIO draivera iestatīšana ar Fender Mustang ierīci, kas pieejama vietnē www.fender.com/support/articles/fender-universal-asio-drive.

Ņemiet vērā: lai gan USB portu un papildu ieeju var izmantot vienlaikus, USB portu nevar izmantot, lai ierakstītu signālu no papildu ieejas.

Ierakstot, izmantojot USB portu, pastiprinājuma vadība atrodas izvēlnes SETTINGS funkcijā (17. lpp.). Lai piekļūtu šai pastiprinājuma kontrolei un to izmantotu, nospiediet utilīta MENU pogu un izmantojiet ENCODER, lai ritinātu un atlasītu IESTATĪJUMI; "USB GAIN" tiks automātiski iezīmēts. Nospiediet ENCODER uz "USB GAIN", lai to atlasītu; apkārtējais lodziņš kļūs no zila uz sarkanu:



Pagrieziet ENCODER, lai iestatītu jaunu "USB GAIN" vērtību. Nospiediet ENCODER, lai pieņemtu jauno vērtību; apkārtējais lodziņš atgriezīsies zilā krāsā (nav parādīts). Vai arī nospiediet utilīta BACK (zaļā bultiņa), lai pieņemtu jauno vērtību un atgrieztos MENU funkciju ekrānā:



Ņemiet vērā, ka "USB GAIN" vadītāja izvēlnes SETTINGS funkcijā ir vienīgā, kas ietekmē ierakstīšanu USB; faktiskā fiziskā GAIN vadības poga uz vadības paneļa neietekmē USB ierakstīšanu.

SPECIFIKĀCIJAS



| | |
|-----------------|--|
| VEIDS | PR 5250 |
| JAUDAS PRASĪBAS | 84 vati |
| JAUDAS IZEJA | 25 vati uz 8Ω |
| IEEJAS IMEDANCE | 1MΩ (instruments) 15kΩ (aux) |
| RUNĀTĀJS | Viens 8 collu Fender Special Design skaļrunis (8Ω) |
| KĀJU SLĒDZIS | Fender 1-pogu ekonomiskais ieslēgšanas-izslēgšanas kāju slēdzis (pēc izvēles, PN 0994049000) |
| IZMĒRI UN SVARS | Platums: 15,3 collas (38,9 cm) Augstums: 16,4 collas (41,6 cm) Dzīļums: 28 cm Svars: 19,25 mārciņas. (8,7 kg) |

Produkta specifikācijas var tikt mainītas bez brīdinājuma.

Noteikti regulāri pārbaudiet vietni fender.com/firmware/support, lai atrastu programmaparatūras atjauninājumus, kas uzlabo un uzlabo Rumble LT25 pieredzi.

**PART NUMBERS / REFERENCIAS / RÉFÉRENCE / NÚMERO DAS PEÇAS / NUMERO PARTI / TEILENUMMERN
NUMERY REFERENCYJNE / REFERENČNÍ ČÍSLA / REFERENČNÉ ČÍSLA / REFERENČNE ŠTEVILKE / 部品番号 / 型号**

Rumble LT25

2270100000 (120V, 60Hz) NA
2270101000 (110V, 60Hz) TW
2270103000 (240V, 50Hz) AU
2270104000 (230V, 50Hz) UK
2270105000 (220V, 50Hz) ARG
2270106000 (230V, 50Hz) EU
2270107000 (100V, 50/60Hz) JP
2270108000 (220V, 50Hz) CN
2270109000 (220V, 60Hz) ROK
2270113000 (240V, 50Hz) MA

产品中有害物质的名称及含量

| 部件名称 | 有害物质 | | | | | |
|-------|-----------|-----------|-----------|-----------------|---------------|-----------------|
| | 铅 (Pb) | 汞 (Hg) | 镉 (Cd) | 六价铬 (Cr(VI)) | 多溴联苯 (PBB) | 多溴二苯醚 (PBDE) |
| 箱体 | O | O | O | O | O | O |
| 喇叭单元* | O | O | O | O | O | O |
| 电子部分 | X | O | X | O | O | O |
| 接线端子 | X | O | O | O | O | O |
| 电线 | X | O | O | O | O | O |
| 附件 | O | O | O | O | O | O |

本表格依据 SJ/T 11364 的规定编制。
O: 表示该有毒有害物质在该部件所有均质材料中的含量均在 GB/T 26572 规定的限量要求以下。
X: 表示该有毒有害物质至少在该部件的某一均质材料中的含量超出 GB/T 26572 规定的限量要求。
注: 含有有害物质的部件由于全球技术发展水平限制而无法实现有害物质的替代。

*产品含有喇叭单元时有效。

A PRODUCT OF
FENDER MUSICAL INSTRUMENTS CORP.
311 CESSNA CIRCLE
CORONA, CALIF. 92880 U.S.A.

AMPLIFICADOR DE AUDIO
IMPORTADO POR: Fender Ventas de México, S. de R.L. de C.V.
Calle Huerta #279, Int. A. Col. El Naranjo. C.P. 22785. Ensenada, Baja California, México.
RFC: FVM-140508-CIO
Servicio al Cliente: 01(800) 7887395, 01(800) 7887396, 01(800) 7889433

Fender®, Rumble™ and Mustang™ are trademarks of FMIC.
Other trademarks are property of their respective owners.
Copyright © 2019 FMIC. All rights reserved.