

# Rumble™ LT25

ΕΝΙΣΧΥΤΗΣ ΜΠΑΣΩΝ



ΕΠΕΚΤΡΕΜΕΝΟ ΕΓΧΕΙΡΙΔΙΟ ΙΔΙΟΚΤΗΤΩΝ

Fender®

# ΠΕΡΙΕΧΟΜΕΝΑ

Εισαγωγή	1
Πίνακας Ελέγχου	2
Βασικά προεπιλογών	3
Επεξεργασία και αποθήκευση προεπιλογών	4
Πρόσβαση σε προκαθορισμένα περιεχόμενα	4
Επεξεργασία και αποθήκευση ρυθμίσεων ελέγχου ενισχυτή	4
Αλλαγή του μοντέλου του ενισχυτή σε προεπιλογή	7
Λίστα μοντέλων ενισχυτών Rumble LT25	8
Επεξεργασία και αποθήκευση ρυθμίσεων ελέγχου εφέ	9
Αντικατάσταση, προσθήκη και διαγραφή εφέ	10
Ρύθμιση χρόνων καθυστέρησης με το κουμπί Tap	12
Λίστα μοντέλων εφέ Rumble LT25	13
Λειτουργίες μενού	14
Χορδιστής	15
ποδοδιακόπτης	16
Ρυθμίσεις	17
Επαναφέρω	17
Βοηθητική είσοδος και έξοδος ακουστικών	18
Θύρα USB	18
Προδιαγραφές	19

# ΕΙΣΑΓΩΓΗ

Αυτό το διευρυμένο εγχειρίδιο χρήσης είναι ένας αναλυτικός οδηγός χρήστη για τις δυνατότητες και τις λειτουργίες του ενισχυτή Rumble LT25.

Ως συμπλήρωμα του Οδηγού γρήγορης εκκίνησης Rumble LT25 που συνοδεύει κάθε ενισχυτή, αυτό το εγχειρίδιο παρουσιάζει μια λεπτομερή ματιά στις ευέλικτες δυνατότητες του ενισχυτή. Αυτό περιλαμβάνει πλοήγηση και τροποποίηση των προεπιλογών επί του σκάφους και περιεκτικές περιγραφές των μοντέλων ενισχυτών και εφέ. Περιλαμβάνει επίσης εικονογραφημένες οδηγίες βήμα προς βήμα για τη χρήση του ενσωματωμένου δέκτη, του ποδοδιακόπτη, της θύρας USB και άλλων λειτουργιών του Rumble LT25.

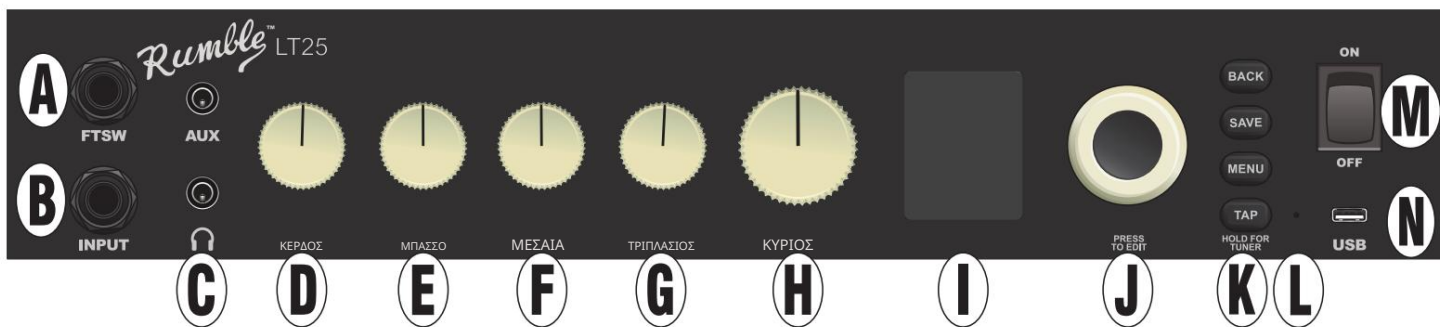
Ενώ αυτό το διευρυμένο εγχειρίδιο παρουσιάζει την πιο πρόσφατη έκδοση του ενισχυτή, ελέγξτε επίσης για ενημερωμένες μη αυτόματες εκδόσεις που θα χρησιμεύσουν ως ακόμη πιο χρήσιμοι οδηγοί καθώς εξελίσσονται το Rumble LT25 και οι δυνατότητές του.

Φροντίστε να ελέγχετε τακτικά το [fender.com/firmware/support](https://www.fender.com/firmware/support) για ενημερώσεις υλικολογισμικού που βελτιώνουν και βελτιώνουν την εμπειρία του Rumble LT25.



# ΠΙΝΑΚΑΣ ΕΛΕΓΧΟΥ

Ο επάνω πίνακας ελέγχου Rumble LT25 αποτελείται από μια ΕΙΣΟΔΟ ΟΡΓΑΝΟΥ, πέντε ΠΟΜΟΛΟΓΙΑ ΕΛΕΓΧΟΥ, ένα ΠΑΡΑΘΥΡΟ ΟΘΟΝΗΣ, έναν τροχό ENCODER, τέσσερα κουμπιά UTILITY, μια ΕΙΣΟΔΟ ΠΟΔΙΟΥ ΔΙΑΚΟΠΤΗ, μια ΒΟΗΘΗΤΙΚΗ ΕΙΣΟΔΟ (1/8"), ένα ΚΕΦΑΛΑΙΟ (1/8"), μια λυχνία TAP και μια θύρα USB.



A. ΠΟΔΙΑΚΟΠΤΗΣ ("FTSW"): Συνδέστε εδώ τον προαιρετικό ποδοδιακόπτη ενός κουμπιού (σελίδα 16).

B. ΕΙΣΟΔΟΣ: Συνδέστε το όργανο εδώ.

Γ. ΒΟΗΘΗΤΙΚΗ ΕΙΣΟΔΟΣ, ΕΞΟΔΟΣ ΑΚΟΥΣΤΙΚΩΝ: Βοηθητική είσοδος 1/8" για σύνδεση εξωτερικών συσκευών ήχου, και έξοδο 1/8" για χρήση ακουστικών (σελίδα 18). Η έξοδος ακουστικών απενεργοποιεί το ηχείο.

D. GAIN: Επηρεάζει τη ρύθμιση απολαβής σε κάθε προρύθμιση.

E. BASS: Επηρεάζει τη ρύθμιση του τόνου μπάσων σε κάθε προρύθμιση.

F. MIDDLE: Επηρεάζει τη ρύθμιση του μεσαίου τόνου σε κάθε προρύθμιση.

G. TREBLE: Επηρεάζει τη ρύθμιση πρίμων σε κάθε προρύθμιση.

H. MASTER VOLUME: Ελέγχει τη συνολική ένταση.

I. DISPLAY WINDOW: Εμφανίζει προκαθορισμένες ρυθμίσεις σε χρήση, προκαθορισμένα περιεχόμενα και παραμέτρους και άλλες λειτουργίες (π.χ. δέκτης και άλλες λειτουργίες μενού).

J. ENCODER: Περιστροφικό χειριστήριο με λειτουργία πιεστικού διακόπτη. Για προβολή, επιλογή και ρύθμιση Rumble LT25 προεπιλογές, χειριστήρια και άλλες λειτουργίες.

## K. ΚΟΥΜΠΙΑ ΒΟΗΘΗΣΗΣ

BACK: Επιστρέφει τον χρήστη στην προηγούμενη οθόνη ή στην αρχική προκαθορισμένη οθόνη.

ΑΠΟΘΗΚΕΥΣΗ: Για αποθήκευση προκαθορισμένων τροποποιήσεων, μετονομασία προεπιλογών και αποθήκευση προεπιλογών σε νέα τοποθεσία.

MENU: Για πρόσβαση σε δέκτη, ποδοδιακόπτη και άλλες λειτουργίες (σελίδα 14).

TAP: Για ρύθμιση χρόνων καθυστέρησης (σελίδα 12) και πρόσβαση στον ενσωματωμένο δέκτη (σελίδα 15).

L. TAP LIGHT: Αναβοσβήνει έγκαιρα με εφέ καθυστέρησης.

M. POWER: Ενεργοποιεί και απενεργοποιεί τον ενισχυτή.

N. ΘΥΡΑ USB: Σημείο σύνδεσης ενισχυτή για εγγραφή ήχου USB (σελίδα 18).

O. ΕΙΣΟΔΟΣ ΡΕΥΜΑΤΟΣ IEC (ΠΙΣΩ ΠΙΝΑΚΑ, ΔΕΝ ΕΜΦΑΝΙΖΕΤΑΙ): Χρησιμοποιώντας το παρεχόμενο καλώδιο τροφοδοσίας, συνδεθείτε σε μια γειωμένη πρίζα σύμφωνα με την τάση και τη συχνότητα εισόδου που καθορίζονται στην είσοδο ρεύματος.

## ΠΡΟΕΤΟΙΜΑΣΜΕΝΕΣ ΒΑΣΙΚΕΣ

Το Rumble LT25 διαθέτει 30 διαδοχικά αριθμημένες προεπιλογές. Κάθε προεπιλογή αποτελείται από έναν ενισχυτή και ένα ή περισσότερα εφέ (ή, σε ορισμένες περιπτώσεις, κανένα εφέ). Λάβετε υπόψη ότι κατά την ενεργοποίηση του ενισχυτή, η προεπιλεγμένη ενεργή προρύθμιση είναι πάντα η εργοστασιακή προεπιλογή 01. Επιπλέον, είναι διαθέσιμες 20 πρόσθετες προεπιλογές όταν χρησιμοποιείτε τη λειτουργία "ΑΝΤΙΚΑΤΑΣΤΑΣΗ" (σελίδα 7).

Για κύλιση στις προεπιλογές, γυρίστε τον ΚΩΔΙΚΟΠΟΙΗΤΗ. Όποια προεπιλογή εμφανίζεται γίνεται ενεργή:



Οι 30 αρχικές εργοστασιακές προεπιλογές του Rumble LT25 είναι:

01 STUDIO CLEAN	11 FLANGER BASS	21 RUMBLE OF
02 STUDIO SQUEEZE	12 BAY AREA PUNK	22 ΜΕΓΑΛΗ ΗΧΩ
03 RUMBLE	13 ΠΑΝΤΣΙ ΟΚΤΑΒΑ	23 WAH ECHO
04 ΗΛΕΚΤΡΙΚΟ ΟΡΘΙΟ	14 ΡΕΦΕΝ	24 ΖΕΣΤΗ WAH
05 DIRTY ROCK BASS	15 ΒΡΩΜΟΣ ΠΑΝΤΣ	25 SHOWMAN OF
06 ΧΟΝΤΟΣ ΓΕΡΟΣ ΜΠΑΣΜΑΝ	16 ΧΕΡΙ ΤΟΥ ΚΑΘΑΡΙΣΜΟΥ	26 HESHER
07 ΟΡΓΑΝΙΚΟΣ ΤΟΝΟΣ	17 70S ROCK	27 PHASER BASS
08 SLAP BASS	18 ΠΑΧΟΣ ΠΑΤΟΣ	28 ΤΡΕΜΟΛΟ
09 ΣΥΝΘ ΦΟΥΖ	19 MONSTER BOT	29 AUDIO RAGE
10 VINTAGE FUZZ	20 GRUNGE	30 ΕΠΙΛΟΓΗ ΚΛΙΚ

Επιπλέον, 20 ακόμη προεπιλογές είναι διαθέσιμες χρησιμοποιώντας τη λειτουργία «ΑΝΤΙΚΑΤΑΣΤΑΣΗ» που περιγράφεται στη σελίδα 7. Αυτές είναι:

31 ΣΚΟΤΕΙΝΟ ΔΩΜΑΤΙΟ	38 ΒΗΜΑ ΚΑΙ ΑΛΕΙΣΤΕ	45 ΜΠΑΣΟ ΟΔΥΣΣΕΙΑ
32 ΜΕΓΑΛΗ ΣΥΝΤΗΡΗΣΗ	39 SHOWMAN BOAT WAH	46 300 GRIT
33 SPACE PAD	40 GRITS N ΚΡΕΜΑ	47 ΝΙΩΣΤΕ ΤΟΝ ΠΟΝΟ
34 BUZZ BOMB	41 ΖΕΣΤΟ ΜΠΟΤ WAH	48 SLAPPY SCOOP
35 ΖΕΣΤΗ ΧΡΕΦΕΝ	42 ΚΑΡΔΙΑΚΟ	49 SOCIAL SKA PUNK
36 80S BRIT	43 CHORUS DIRT	50 ΚΑΛΟ ΝΑ ΕΙΣΑΙ ΒΑΣΙΛΙΑΣ
37 MONSTER BOT WAH	44 ΑΡΧΑΙΟ ΝΑΥΤΙΚΟΣ	

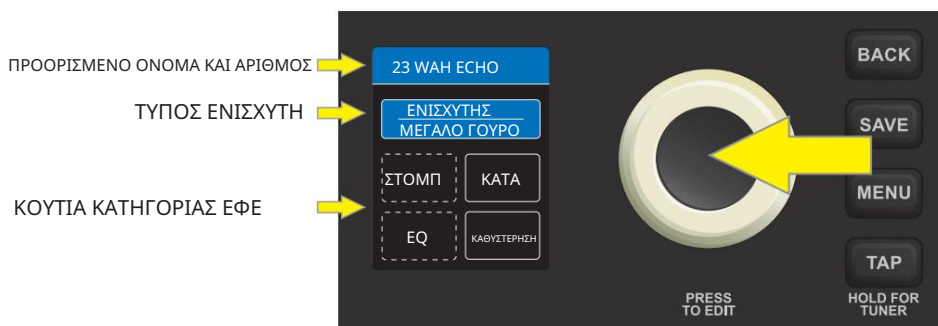
## ΕΠΕΞΕΡΓΑΣΙΑ ΚΑΙ ΑΠΟΘΗΚΕΥΣΗ ΠΡΟΡΥΘΜΙΣΕΩΝ

Οι προεπιλογές μπορούν εύκολα να επεξεργαστούν και, εάν είναι επιθυμητό, να μετονομαστούν και να αποθηκευτούν στη θέση τους ή να αποθηκευτούν σε διαφορετική τοποθεσία. Τα χειριστήρια κάθε τύπου ενισχυτή μπορούν να ρυθμιστούν ή ένα μοντέλο ενισχυτή μπορεί να αντικατασταθεί με διαφορετικό. Παρόμοια, διάφορα χειριστήρια εφέ μπορούν να προσαρμοστούν ή τα εφέ μπορούν να αφαιρεθούν ή να προστεθούν σε μια προεπιλογή.

Όταν μια προεπιλογή είναι ενεργή, το πλαίσιο που περιέχει τον αριθμό της είναι μπλε, υποδεικνύοντας ότι δεν έχουν γίνει αλλαγές. Μόλις γίνει μια τροποποίηση, το πλαίσιο που περιέχει τον προκαθορισμένο αριθμό γίνεται κόκκινο και η προκαθορισμένη οθόνη τίτλου θα δείχνει "UN-SAVED". Όταν αποθηκεύονται οι επεξεργασίες, το πλαίσιο προκαθορισμένου αριθμού επιστρέφει σε μπλε χρώμα και ο τίτλος "ΜΗ ΑΠΟΘΗΚΕΥΜΕΝΟΣ" διαγράφεται.

### ΠΡΟΣΒΑΣΗ ΣΕ ΠΡΟΕΤΟΙΜΑΣΜΕΝΟ ΠΕΡΙΕΧΟΜΕΝΟ

Για πρόσβαση στα περιεχόμενα μιας προεπιλογής, πατήστε το ENCODER. Από πάνω προς τα κάτω, το DISPLAY WINDOW θα εμφανίσει στη συνέχεια τον αριθμό και το όνομα της προεπιλογής, τον τύπο ενισχυτή που χρησιμοποιείται και τέσσερα πλαίσια που οργανώνουν τα εφέ που χρησιμοποιούνται για αυτήν την προεπιλογή (εάν υπάρχουν). Αυτά τα πλαίσια κατηγορίας εφέ φέρουν τις ετικέτες STOMP (stompbox), MOD (modulation), EQ και DELAY. Κατά την πρώτη πρόσβαση σε προκαθορισμένα περιεχόμενα, το προκαθορισμένο όνομα και ο τύπος του ενισχυτή επισημαίνονται με μπλε χρώμα:



Επιλέξτε το μοντέλο ενισχυτή ή ένα από τα πλαίσια της κατηγορίας εφέ περιστρέφοντας και πατώντας το ENCODER. Στη συνέχεια, η ενεργή επιλογή επισημαίνεται με μπλε χρώμα:



### ΕΠΕΞΕΡΓΑΣΙΑ ΚΑΙ ΑΠΟΘΗΚΕΥΣΗ ΡΥΘΜΙΣΕΩΝ ΕΛΕΓΧΟΥ ΕΝΙΣΧΥΤΗ

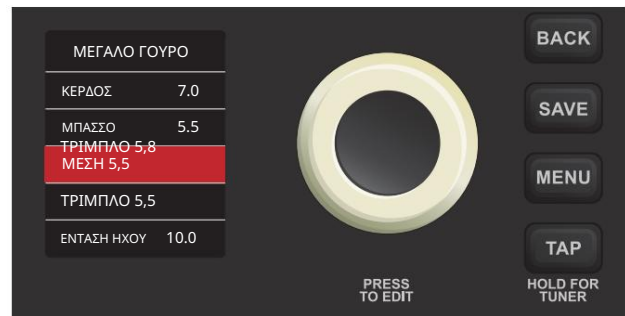
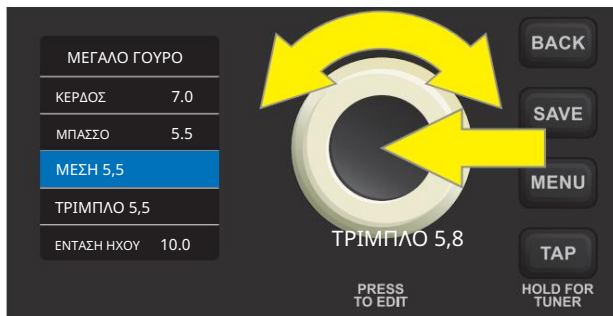
Για να επεξεργαστείτε και να αποθηκεύσετε μεμονωμένες ρυθμίσεις ελέγχου ενός προκαθορισμένου μοντέλου ενισχυτή, επιλέξτε πρώτα το μοντέλο ενισχυτή πατώντας το ENCODER πάνω του. Το DISPLAY WINDOW θα εμφανίσει στη συνέχεια μια λίστα με τα χειριστήρια για το μοντέλο ενισχυτή που χρησιμοποιείται:



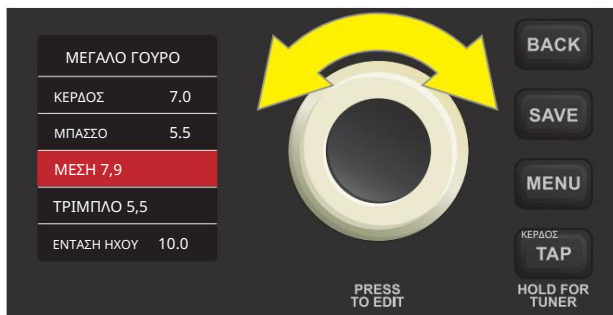
Υπάρχουν δύο τρόποι για να ρυθμίσετε μια ρύθμιση κουμπιού ελέγχου ενισχυτή. Μια παράμετρος ελέγχου που αντιστοιχεί σε ένα πραγματικό φυσικό κουμπί στον πίνακα ελέγχου μπορεί να ρυθμιστεί απλώς περιστρέφοντας το κουμπί φυσικού ελέγχου μέχρι να επιτευχθεί η επιθυμητή τιμή στο DISPLAY WINDOW. Στο παρακάτω παράδειγμα, η ρύθμιση MIDDLE του μοντέλου ενισχυτή προσαρμόζεται περιστρέφοντας το φυσικό κουμπί ελέγχου MIDDLE στον πίνακα ελέγχου:



Εναλλακτικά, επιλέξτε μια παράμετρο ελέγχου περιστρέφοντας και πατώντας το ENCODER. Το περιβάλλον του κουτί θα γίνει από μπλε σε κόκκινο:

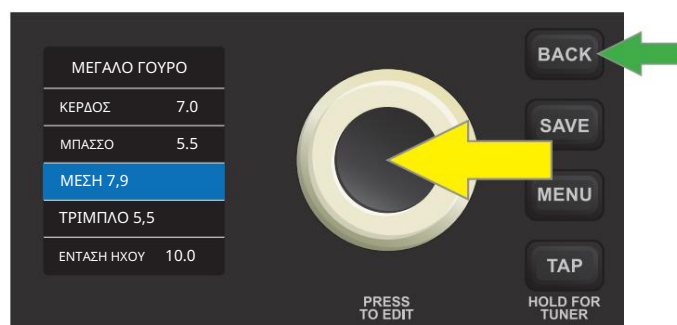


Στη συνέχεια, το χειριστήριο μπορεί να ρυθμιστεί περιστρέφοντας τον ENCODER ή περιστρέφοντας ένα αντίστοιχο φυσικό κουμπί ελέγχου στον πίνακα ελέγχου (εάν υπάρχει\*):



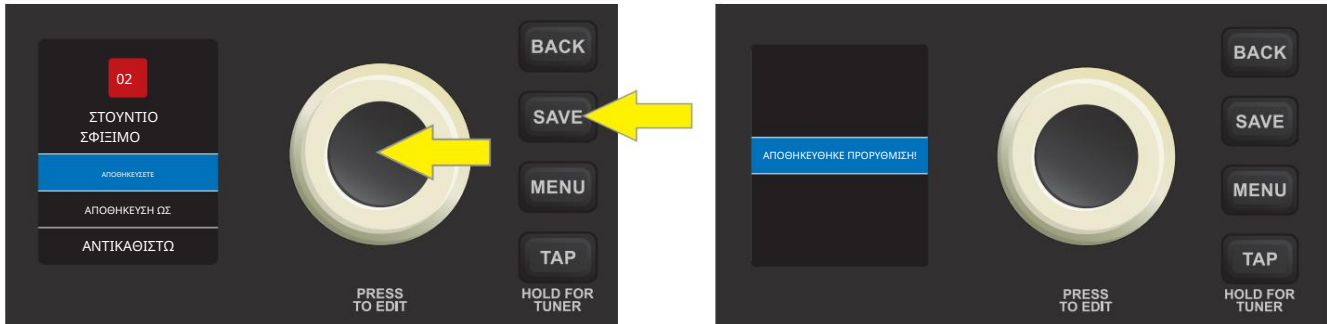
\* Σημειώστε ότι για παραμέτρους ελέγχου όπως το VOLUME που δεν έχουν αντίστοιχο φυσικό κουμπί στον πίνακα ελέγχου, αυτή είναι η μόνη μέθοδος ρύθμισης.

Σε αυτό το σημείο, πατήστε το ENCODER ή το κουμπί BACK utility (πράσινο βέλος) για να αποδεχτείτε τις προσαρμοσμένες τιμές ελέγχου. Πατώντας ΠΙΣΩ, ο χρήστης επιστρέφει στην οθόνη προκαθορισμένων περιεχομένων. Το πάτημα του ENCODER επιτρέπει στον χρήστη να συνεχίσει να κάνει αλλαγές στις ρυθμίσεις των στοιχείων ελέγχου και το πλαίσιο που περιβάλλει τη ρύθμιση ελέγχου θα επιστρέψει στο μπλε. Όταν ολοκληρωθούν οι επεξεργασίες των ρυθμίσεων ελέγχου, πατήστε το κουμπί SAVE utility για να αποθηκεύσετε τις αλλαγές στην προεπιλογή.



**ΣΗΜΑΝΤΙΚΟ:** Εάν οι επεξεργασμένες ρυθμίσεις ελέγχου ενισχυτή δεν αποθηκευτούν, η προρύθμιση θα επανέλθει στις αρχικές ρυθμίσεις ελέγχου ενισχυτή όταν επιτρέψει στην προεπιλογή αφού την αφήσετε ή όταν απενεργοποιήσετε και ενεργοποιήσετε ξανά τον ενισχυτή. Για να αποθηκεύσετε τις επεξεργασμένες ρυθμίσεις ελέγχου ενισχυτή, πατήστε το κουμπί SAVE utility και χρησιμοποιήστε το ENCODER για να μεταβείτε σε μία από τις τρεις επιλογές—SAVE, SAVE AS ή REPLACE. Το καθένα περιγράφεται αναλυτικά παρακάτω.

**ΑΠΟΘΗΚΕΥΣΗ:** Διατηρεί μια επεξεργασμένη προεπιλογή στην ίδια τοποθεσία με το ίδιο όνομα. Για να το κάνετε αυτό, πατήστε το κουμπί SAVE utility και χρησιμοποιήστε τον ENCODER για να μεταβείτε στο "SAVE". Πατήστε ξανά το κουμπί SAVE utility ή πατήστε το ENCODER. Μια σύντομη "ΠΡΟΡΥΘΜΙΣΗ ΑΠΟΘΗΚΕΥΤΗΚΕ!" Στη συνέχεια, η οθόνη θα αναβοσβήσει πριν επιστρέψει στην αρχική προκαθορισμένη οθόνη:



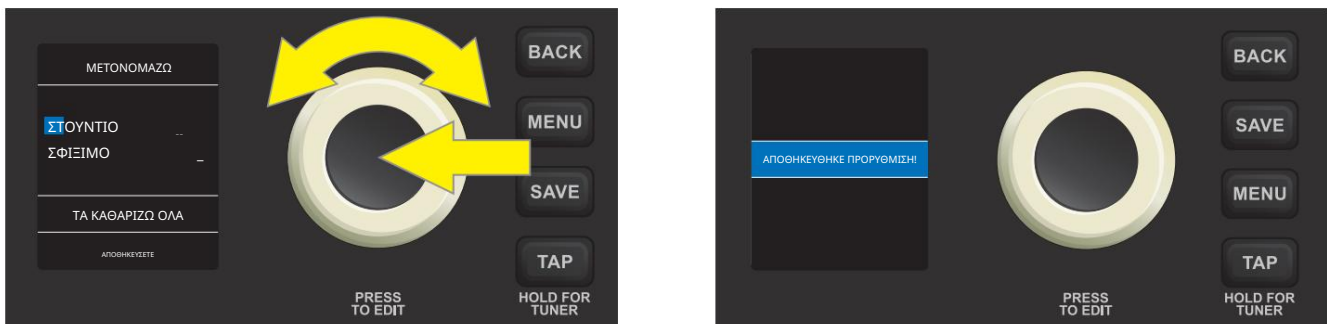
**SAVE AS:** Επιτρέπει την αποθήκευση μιας επεξεργασμένης προεπιλογής σε διαφορετική θέση, με ή χωρίς διαφορετικό όνομα. Για να το κάνετε αυτό, πατήστε το κουμπί SAVE utility και χρησιμοποιήστε τον ENCODER για να μεταβείτε στο "SAVE AS". Πατήστε το ENCODER για να αποκτήσετε πρόσβαση σε μια λίστα "CHOOSE SLOT" με τοποθεσίες όπου μπορεί να μετακινηθεί η προεπιλογή. Επιλέξτε μια νέα τοποθεσία περιστρέφοντας και πατώντας το ENCODER:



**ΣΗΜΕΙΩΣΗ:** Όταν χρησιμοποιείτε το "SAVE AS", σημειώστε ότι μια προρύθμιση μπορεί να μετακινηθεί σε διαφορετική θέση ακόμα κι αν δεν έχουν γίνει αλλαγές. Σημειώστε επίσης ότι η αποθήκευση μιας προεπιλογής σε διαφορετική τοποθεσία διαγράφει οριστικά τα προηγούμενα περιεχόμενα της νέας τοποθεσίας.

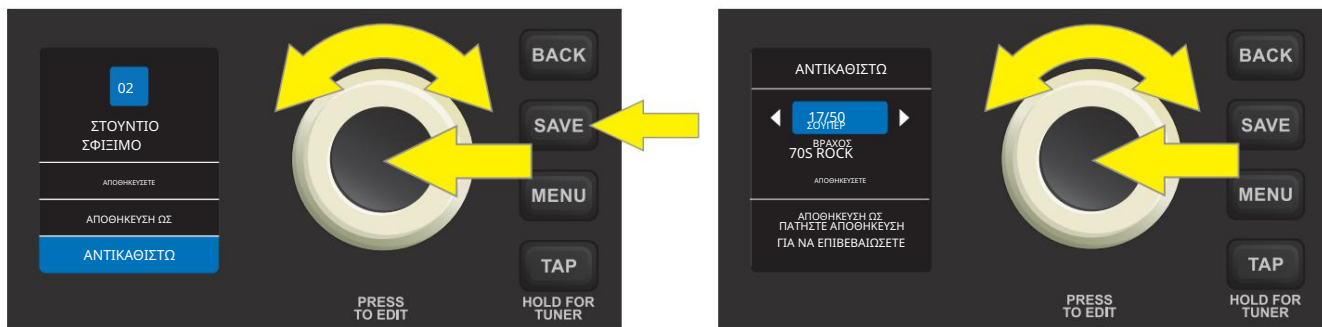
Είτε μετονομάζετε την προεπιλογή είτε όχι όταν χρησιμοποιείτε το "SAVE AS", πρέπει να εισαγάγετε ένα όνομα πατώντας το ENCODER για να ενεργοποιήσετε έναν δρομέα και, στη συνέχεια, να γράψετε το όνομα γυρίζοντας και πατώντας το ENCODER για κύλιση και επιλογή χαρακτήρων. Όλοι οι χαρακτήρες μπορούν να διαγραφούν χρησιμοποιώντας τον ΚΩΔΙΚΟΠΟΙΗΤΗ για να μεταβείτε και να επιλέξετε "CLEAR ALL".

Όταν ολοκληρωθεί η εισαγωγή ονόματος για τη νέα τοποθεσία, αποθηκεύστε το πατώντας το κουμπί SAVE utility ή χρησιμοποιώντας τον ENCODER για να μεταβείτε και να επιλέξετε "SAVE". Μια σύντομη "ΠΡΟΡΥΘΜΙΣΗ ΑΠΟΘΗΚΕΥΤΗΚΕ!" Στη συνέχεια, η οθόνη θα αναβοσβήσει πριν επιστρέψει στην αρχική προκαθορισμένη οθόνη:





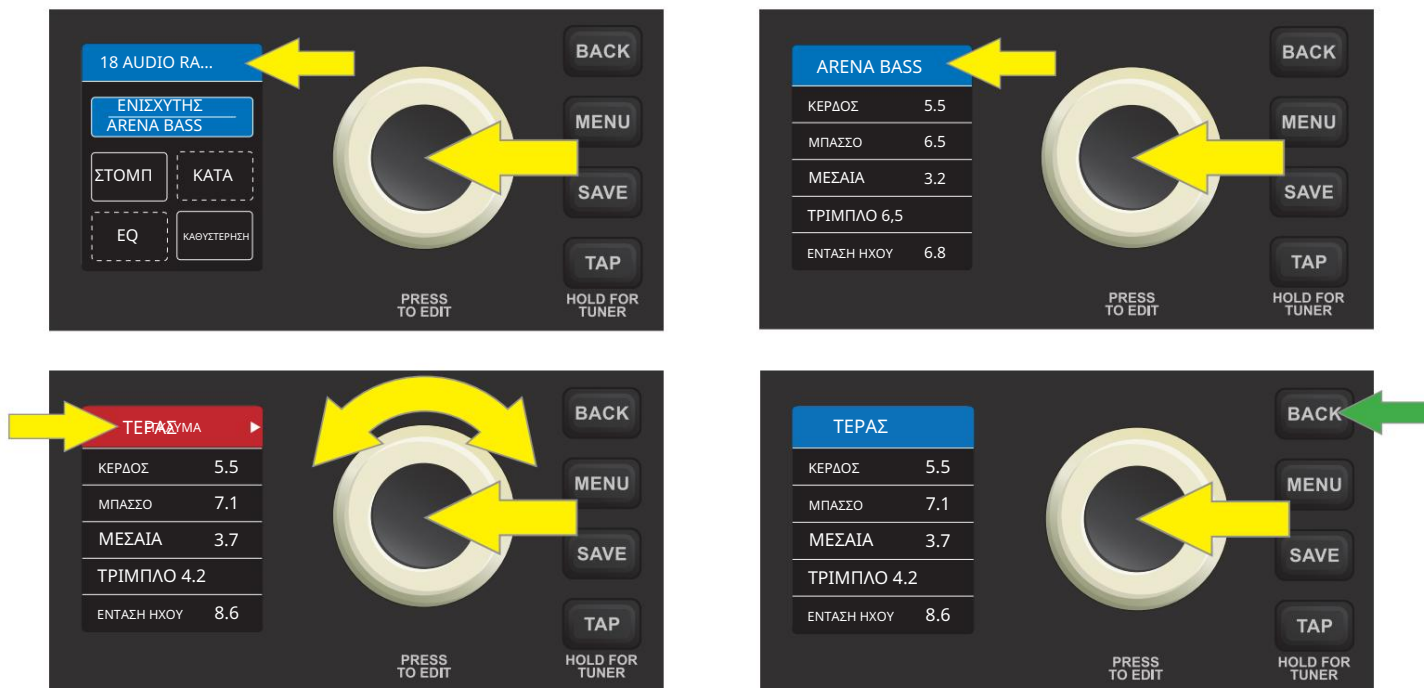
**ΑΝΤΙΚΑΤΑΣΤΑΣΗ:** Οποιαδήποτε υπάρχουσα προεπιλογή μπορεί να αντικατασταθεί με άλλη πατώντας το κουμπί SAVE utility, χρησιμοποιώντας το ENCODER για κύλιση και επιλογή "REPLACE" και επιλέγοντας από 50 προεπιλογές αντικατάστασης (οι 30 εργοστασιακές προεπιλογές, συν 20 επιπλέον προεπιλογές που αναφέρονται στη σελίδα 3). Αφού επιλέξετε «ΑΝΤΙΚΑΤΑΣΤΑΣΗ», χρησιμοποιήστε τον ΚΩΔΙΚΟΠΟΙΗΤΗ για να μετακινηθείτε σε οποιαδήποτε από τις 50 διαθέσιμες προεπιλογές. Το καθένα γίνεται αυτόματα "προεπισκόπηση", ώστε ο χρήστης να μπορεί να ακούσει τον ήχο πριν φορτωθεί η προεπιλογή. Πιέστε το ENCODER για να επιλέξετε την προεπιλογή, επιβεβαιώστε το χρησιμοποιώντας το ENCODER για κύλιση και επιλέξτε "NO CANCEL" ή "YES REPLACE" (δεν εμφανίζεται) και αποθηκεύστε το και αποθηκεύστε το στην επιλεγμένη υποδοχή:



## ΑΛΛΑΓΗ ΜΟΝΤΕΛΟΥ ΕΝΙΣΧΥΤΗ ΣΕ ΠΡΟΡΥΘΜΙΣΗ

Το μοντέλο ενισχυτή σε μια προεπιλογή μπορεί να αντικατασταθεί με άλλο (δείτε τη λίστα μοντέλων ενισχυτών Rumble LT25 στη σελίδα 8). Για να το κάνετε αυτό, αποκτήστε πρόσβαση στα περιεχόμενα μιας προεπιλογής πατώντας το ENCODER πάνω της. το μοντέλο ενισχυτή θα επισημαίνεται αυτόματα. Πατήστε ξανά το ENCODER για να δείτε μια λίστα με τα χειριστήρια για το μοντέλο ενισχυτή που χρησιμοποιείται. το όνομα του μοντέλου ενισχυτή εμφανίζεται στην κορυφή αυτής της λίστας.

Πατήστε το ENCODER άλλη μια φορά για να ενεργοποιήσετε τη λειτουργία αντικατάστασης ενισχυτή. το πλαίσιο που περιβάλλει το όνομα του ενισχυτή θα γίνει από μπλε σε κόκκινο και τα λευκά βέλη θα περικλείουν το όνομα του ενισχυτή. Γυρίστε το ENCODER για κύλιση σε ένα νέο μοντέλο ενισχυτή. Πατήστε το ENCODER για να αποδεχτείτε την αλλαγή του μοντέλου ενισχυτή, μετά την οποία το πλαίσιο που περιβάλλει το όνομα του ενισχυτή θα επιστρέψει σε μπλε. ή πατήστε το κουμπί BACK utility (πράσινο βέλος) για να αποδεχτείτε την αλλαγή μοντέλου ενισχυτή και να επιστρέψετε στην οθόνη προκαθορισμένων περιεχομένων:



**ΣΗΜΑΝΤΙΚΟ:** Εάν δεν αποθηκευτεί μια αντικατάσταση ενισχυτή, η προρύθμιση θα επανέλθει στον αρχικό τύπο ενισχυτή όταν επιστρέψει στην προεπιλογή αφού την αφήσετε ή όταν απενεργοποιήσετε και ενεργοποιήσετε ξανά τον ενισχυτή. Για να αποθηκεύσετε μια προκαθορισμένη αντικατάσταση ενισχυτή, ακολουθήστε τις οδηγίες SAVE, SAVE AS ή REPLACE στη σελίδα 6 και στο επάνω μέρος αυτής της σελίδας.

## ΜΟΝΤΕΛΑ ΕΝΙΣΧΥΤΗ RUMBLE LT25

Αυτός ο πίνακας παραθέτει τα μοντέλα ενισχυτών στο Rumble LT25. Η ετικέτα ενισχυτή που χρησιμοποιείται σε κάθε προεπιλογή εμφανίζεται στην αριστερή στήλη, ακολουθούμενη από τον τύπο ενισχυτή και μια σύντομη περιγραφή στη δεξιά στήλη.

ΠΡΟΟΡΙΣΜΕΝΗ ΕΤΙΚΕΤΑ ΕΝΙΣΧΥΤΗ

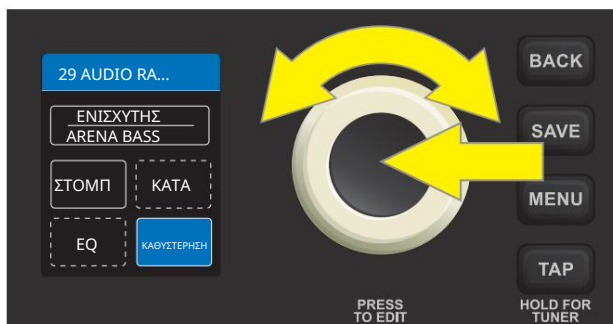
ΤΥΠΟΣ ΚΑΙ ΠΕΡΙΓΡΑΦΗ ΕΝΙΣΧΥΤΗ

ΣΤΟΥΝΤΙΟ 1	Καθαρότητα στούντιο απευθείας στο γραφείο ανάμιξης με καθαρή, άχρωμη τονική απόκριση
ΣΤΟΥΝΤΙΟ 2	Παρόμοια με τα παραπάνω, αλλά σαν κονσόλα σωλήνα για αυξημένο αρμονικό χρωματισμό
ΣΙΓΟΒΡΟΝΤΩ	Βασισμένο στον καθαρό τόνο 2x10" των καλύτερων σε πωλήσεις ενισχυτών μπάσων της Fender
ΜΕΓΑΛΟ ΓΟΥΡΟ	Όπως παραπάνω, αλλά με την πρόσθετη μπούμα μιας καμπίνας 1x15
ΖΕΣΤΟ ΣΥΝΔΥΑΣΜΟ	Βασισμένο στο αγαπημένο Ampeg B-15NF στα μέσα της δεκαετίας του '60
ARENA BASS	Εμπνευσμένο από τον σεισμικό ήχο όλων των σωλήνων του Ampeg SVT
CLEAN BASS	Βασισμένο στη δύναμη και τη διαύγεια της εποχής '80/'90 του Gallien-Krueger 800RB
SLAP BASS	Εμπνευσμένο από την αναγκαιότητα πλήρους γκάμας high-end της δεκαετίας του 1990 του SWR® Redhead
BASS 300	Βασισμένο στον γίγαντα όλων των σωλήνων Bassman® 300 Pro της Fender με ευέλικτο σχηματισμό τόνων και ανάμιξη υπερκίνησης
ΤΕΡΑΣ	Υψηλής απολαβής all-tube ενισχυτής κιθάρας boutique, επανασχεδιασμένο για μπάσο
ΠΑΛΙΟ ΦΤΡΑΚΙ	Βασισμένο στην άνθηση της αρχικής εποχής του vintage "TV-Front" Bassman της Fender
ΘΕΑΤΡΩΝΗΣ	Βασισμένο στο κλασικό Dual Showman Fender all-tube της δεκαετίας του '60/'70, που χρησιμοποιείται σε μεγάλες σκηνές παντού
GRUNGE BASS	Εμπνευσμένο από τη «λάσπη» μεγαλοπρέπεια των πορτοκαλί ενισχυτών της εποχής του 1970
70S ROCK	Εμπνευσμένο από ένα Marshall Super Bass στα τέλη της δεκαετίας του '60/αρχές της δεκαετίας του '70, έναν βασικό ενισχυτή μπάσου πρώιμου hard-rock
ΘΥΜΩΜΕΝΟΣ ΑΓΝΟΣ	Εμπνευσμένο από τον μεταλλικό τόνο της δεκαετίας του '80 του ενισχυτή κιθάρας Marshall JCM800
ΜΠΑΣΜΑΝ 2Κ	Βασισμένο στον σημερινό κορυφαίο ενισχυτή Super Bassman της Fender, με αναμειγμένο σωλήνα overdrive

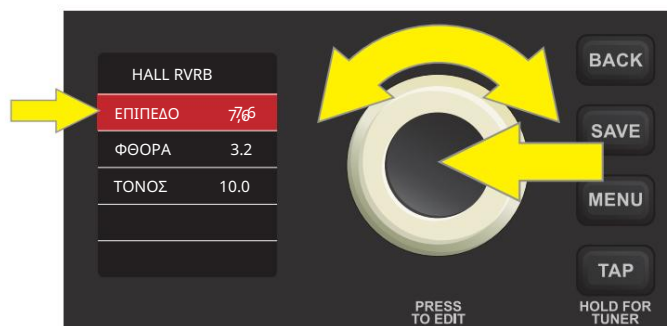
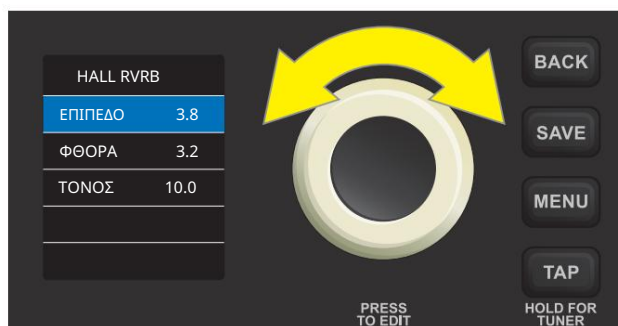
Οι επωνυμίες Champ, Deluxe, Bassman, Princeton, Deluxe Reverb και Twin Reverb είναι εμπορικά σήματα της FMIC. Όλα τα άλλα ονόματα προϊόντων και τα εμπορικά σήματα που δεν είναι FMIC που εμφανίζονται σε αυτό το εγχειρίδιο είναι ιδιοκτησία των αντίστοιχων κατόχων τους και χρησιμοποιούνται αποκλειστικά για την αναγνώριση των προϊόντων των οποίων οι ήχοι και οι ήχοι μελετήθηκαν κατά την ανάπτυξη μοντέλων ήχου για αυτό το προϊόν. Η χρήση αυτών των προϊόντων και εμπορικών σημάτων δεν συνεπάγεται καμία σχέση, σύνδεση, χορηγία ή έγκριση μεταξύ της FMIC και με ή από οποιοδήποτε τρίτο μέρος.

## ΕΠΕΞΕΡΓΑΣΙΑ ΚΑΙ ΑΠΟΘΗΚΕΥΣΗ ΡΥΘΜΙΣΕΩΝ ΕΛΕΓΧΟΥ ΕΦΕ

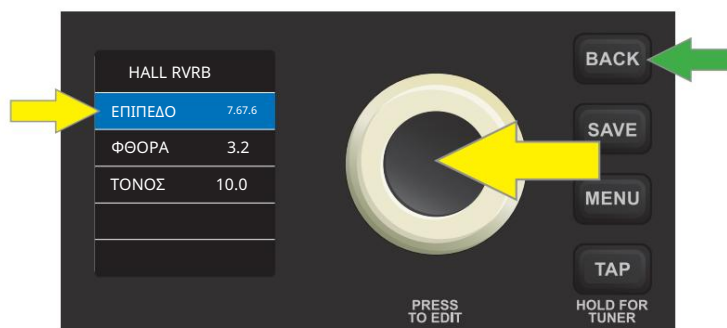
Για να επεξεργαστείτε και να αποθηκεύσετε μεμονωμένες ρυθμίσεις ελέγχου των διαφόρων εφέ μιας προκαθορισμένης ρύθμισης (εάν υπάρχουν), επιλέξτε πρώτα το πλαίσιο κατηγορίας εφέ που περιέχει το εφέ που πρόκειται να επεξεργαστείτε περιστρέφοντας και πατώντας το ENCODER. Υπάρχουν τέσσερα πλαίσια κατηγορίας εφέ που το καθένα μπορεί να περιέχει ένα εφέ: STOMP (stompbox), MOD (modulation), EQ και DELAY:



Το DISPLAY WINDOW θα εμφανίσει στη συνέχεια μια λίστα με στοιχεία ελέγχου για το μοντέλο εφέ που χρησιμοποιείται σε αυτήν την κατηγορία. χρησιμοποιήστε το EN-CODER για κύλιση σε ένα συγκεκριμένο στοιχείο ελέγχου εφέ. Πατήστε το ENCODER για να επιλέξετε το στοιχείο ελέγχου εφέ. Το περιβάλλον κουτί του θα γίνει από μπλε σε κόκκινο. Περιστρέψτε το ENCODER για να ορίσετε μια νέα τιμή για την επιλεγμένη τιμή ελέγχου:



Σε αυτό το σημείο, πατήστε το ENCODER για να αποδεχτείτε την προσαρμοσμένη τιμή ελέγχου εφέ και να βγείτε από τη λειτουργία επεξεργασίας. το περιβάλλον πλαίσιο θα επιστρέψει στη συνέχεια στο μπλε. Εναλλακτικά, πατήστε το κουμπί BACK utility (πράσινο βέλος) για να αποδεχτείτε την αλλαγή της τιμής ελέγχου εφέ και να επιστρέψετε στην οθόνη προκαθορισμένων περιεχομένων:

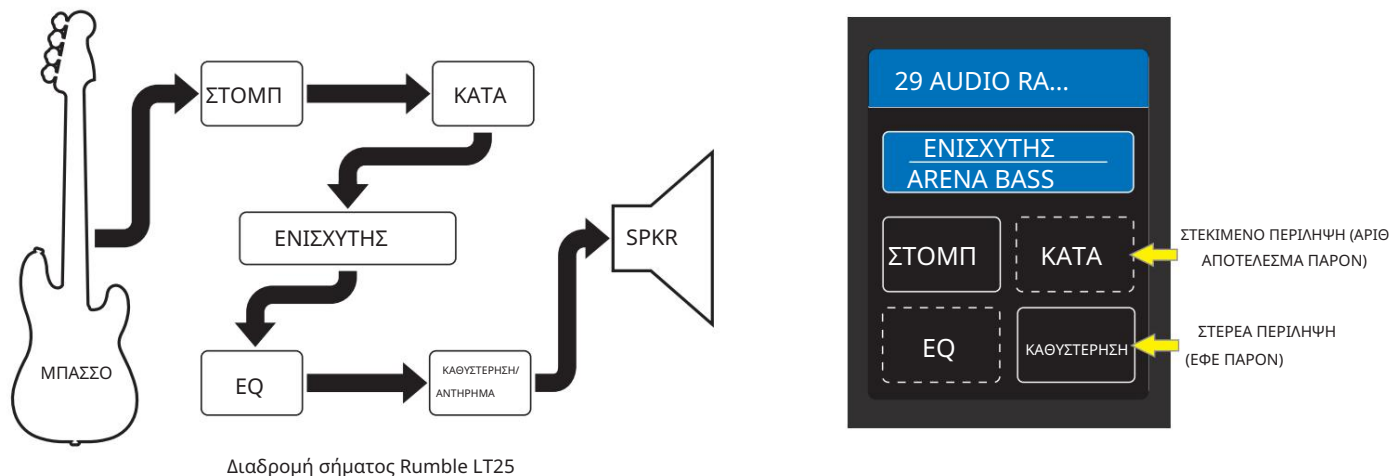


**ΣΗΜΑΝΤΙΚΟ:** Εάν δεν αποθηκευτεί μια επεξεργασμένη ρύθμιση ελέγχου εφέ, η προϋπόθεση θα επανέλθει στις αρχικές ρυθμίσεις ελέγχου εφέ όταν επιστρέψει στην προεπιλογή αφού την αφήσετε ή όταν απενεργοποιηστεί και ενεργοποιηστεί ξανά τον ενισχυτή. Για να αποθηκεύσετε τις επεξεργασμένες ρυθμίσεις ελέγχου εφέ, ακολουθήστε τις οδηγίες SAVE, SAVE AS ή REPLACE στις σελίδες 6 και 7.

## ΑΝΤΙΚΑΤΑΣΤΑΣΗ, ΠΡΟΣΘΗΚΗ ΚΑΙ ΔΙΑΓΡΑΦΗ ΕΦΕ

Όπως σημειώθηκε, καθένα από τα τέσσερα πλαίσια κατηγορίας εφέ μπορεί να περιέχει ένα εφέ. Εάν υπάρχει ένα εφέ, μπορεί να αντικατασταθεί με άλλο εφέ σε αυτήν την κατηγορία ή να διαγραφεί. Εάν δεν υπάρχει εφέ, μπορεί να προστεθεί (δείτε τη λίστα μοντέλων εφέ Rumble LT25 στις σελίδες 13-14). Η διαδρομή του σήματος είναι Όργανο—Stompbox—Modulation—Amp-ενισχυτής—EQ—Delay/Reverb—Speaker, όπως φαίνεται στα αριστερά παρακάτω.

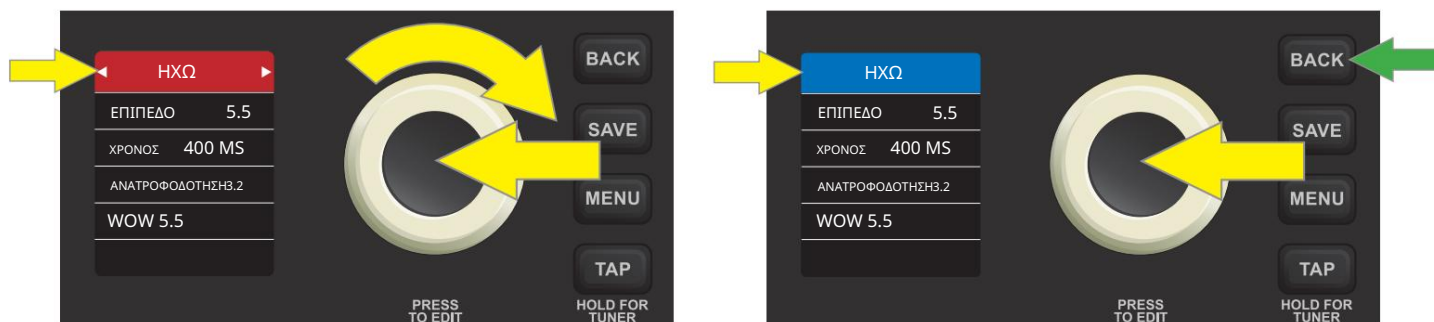
Λάβετε υπόψη ότι τα πλαίσια κατηγορίας εφέ που περιέχουν ήδη ένα εφέ έχουν συμπαγές περίγραμμα, ενώ τα πλαίσια κατηγορίας εφέ που δεν περιέχουν εφέ έχουν διάσπικτο περίγραμμα, όπως φαίνεται στην εικόνα παρακάτω:



Για να αντικαταστήσετε ένα εφέ, αποκτήστε πρόσβαση στα περιεχόμενα μιας προκαθορισμένης ρύθμισης πατώντας το ENCODER σε αυτό και, στη συνέχεια, χρησιμοποιήστε το ENCODER για να πραγματοποιήσετε κύλιση σε ένα από τα τέσσερα πλαίσια κατηγορίας εφέ. Πατήστε ξανά το ENCODER για να δείτε το εφέ που περιέχεται στο πλαίσιο κατηγορίας εφέ. Το όνομα του μοντέλου εφέ επισημαίνεται στο επάνω μέρος του ΠΑΡΑΘΥΡΟΥ ΘΘΟΝΗΣ:



Πατήστε το ENCODER άλλη μια φορά για να ενεργοποιήσετε τη λειτουργία αντικατάστασης εφέ. το πλαίσιο που περιβάλλει το όνομα του εφέ θα γίνει από μπλε σε κόκκινο και τα λευκά βέλη θα περικλείουν το όνομα του εφέ. Περιστρέψτε το ENCODER δεξιόστροφα για κύλιση στα άλλα μοντέλα εφέ αυτής της κατηγορίας. Πατήστε το ENCODER για να αποδεχτείτε ένα εφέ αντικατάστασης και να βγείτε από τη λειτουργία επεξεργασίας, το περιβάλλον κουτί θα επιστρέψει σε μπλε. Εναλλακτικά, πατήστε το κουμπί BACK utility (πράσινο βέλος) για να αποδεχτείτε το εφέ αντικατάστασης και να επιστρέψετε στην οθόνη προκαθορισμένων περιεχομένων:



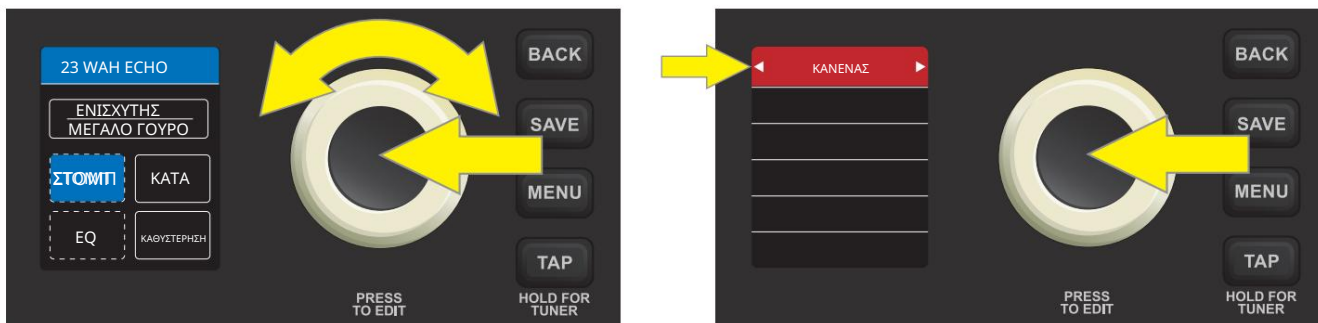
Για να διαγράψετε ένα εφέ, τα βήματα είναι πολύ παρόμοια με αυτά της σελίδας 10. Όπως και πριν, αποκτήστε πρόσβαση στα περιεχόμενα μιας προεπιλογής πατώντας το ENCODER σε αυτό και, στη συνέχεια, χρησιμοποιήστε το ENCODER για να πραγματοποιήσετε κύλιση σε ένα πλαίσιο κατηγορίας κατειλημμένων εφέ. Πατήστε ξανά το ENCODER για να δείτε το εφέ που περιέχεται στο πλαίσιο κατηγορίας εφέ. το όνομα του μοντέλου εφέ επισημαίνεται στο επάνω μέρος του ΠΑΡΑΘΥΡΟΥ ΟΘΟΝΗΣ:



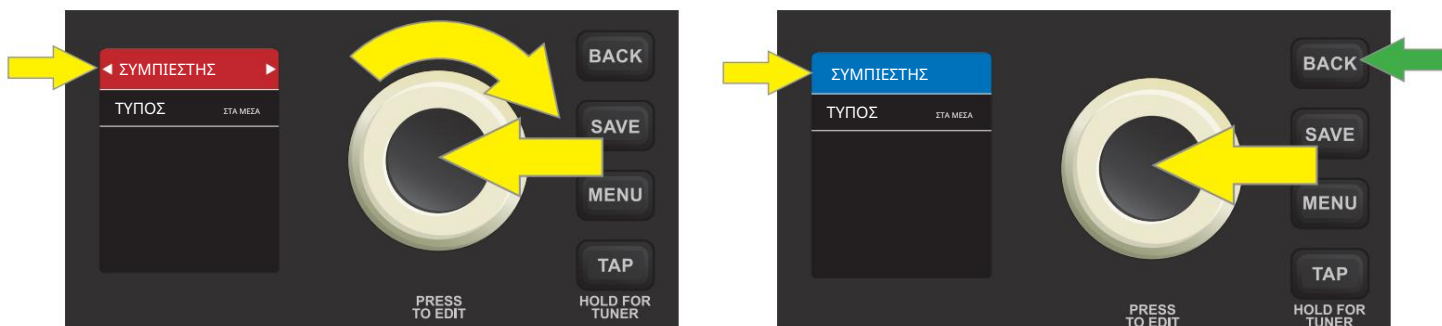
Πατήστε το ENCODER άλλη μια φορά για να ενεργοποιήσετε τη λειτουργία αντικατάστασης εφέ. το πλαίσιο που περιβάλλει το όνομα του εφέ θα γίνει από μπλε σε κόκκινο και τα λευκά βέλη θα περικλείουν το όνομα του εφέ. Περιστρέψτε τον ENCODER αριστερόστροφα έως ότου η επισημασμένη με κόκκινο χρώμα ετικέτα εφέ στο επάνω μέρος του ΠΑΡΑΘΥΡΟΥ ΟΘΟΝΗΣ γράφει "ΚΑΝΕΝΑ". Πατήστε το ENCODER στο "NONE" (ή πατήστε το κουμπί BACK utility), μετά από αυτό ο χρήστης επιστρέφει στην προκαθορισμένη οθόνη με το πλαίσιο της κατηγορίας εφέ που είχε καταληφθεί προηγουμένως τώρα κενό:



Για να προσθέσετε ένα εφέ σε ένα κενό πλαίσιο κατηγορίας εφέ, πρώτα αποκτήστε πρόσβαση στα περιεχόμενα μιας προκαθορισμένης ρύθμισης πατώντας το ENCODER σε αυτό και, στη συνέχεια, χρησιμοποιήστε το ENCODER για να μεταβείτε στο πλαίσιο κατηγορίας κενού εφέ. Πατήστε ξανά το ENCODER για να αποκτήσετε πρόσβαση στο κενό πλαίσιο κατηγορίας εφέ. η επισημασμένη με κόκκινο χρώμα ετικέτα "ΚΑΝΕΝΑ" με λευκά βέλη θα εμφανιστεί στο επάνω μέρος του ΠΑΡΑΘΥΡΟΥ ΟΘΟΝΗΣ:



Περιστρέψτε το ENCODER δεξιόστροφα για κύλιση στα μοντέλα εφέ αυτής της κατηγορίας. Πατήστε το ENCODER στο επιθυμητό εφέ, μετά το οποίο το πλαίσιο που περιβάλλει το όνομα του εφέ θα επιστρέψει σε μπλε και το εφέ προστίθεται—αν και δεν έχει ακόμη αποθηκευτεί—για αυτό το πλαίσιο κατηγορίας. Εναλλακτικά, πατήστε το κουμπί BACK utility (πράσινο βέλος) για να επιστρέψετε στην οθόνη προκαθορισμένων περιεχομένων (δείτε τις εικόνες στην επόμενη σελίδα):



ΣΗΜΑΝΤΙΚΟ: Εάν ένα εφέ δεν αποθηκευτεί μόλις αντικατασταθεί, διαγραφεί ή προστεθεί, η προρύθμιση θα επανέλθει στο αρχικό μοντέλο(α) εφέ όταν επιστρέψετε στην προεπιλογή αφού την αφήσετε ή όταν απενεργοποιήσετε και ενεργοποιήσετε ξανά τον ενισχυτή. Για να αποθηκεύσετε ένα αλλαγμένο, διαγραμμένο ή προστιθέμενο μοντέλο εφέ, ακολουθήστε τις οδηγίες SAVE, SAVE AS ή REPLACE στις σελίδες 6 και 7.

## ΡΥΘΜΙΣΗ ΧΡΟΝΩΝ ΚΑΘΥΣΤΕΡΗΣΗΣ ΜΕ ΤΟ ΚΟΥΜΠΙ ΤΑΠ

Υπάρχουν δύο τρόποι για να ορίσετε χρόνους καθυστέρησης για εφέ στο πλαίσιο της κατηγορίας εφέ "DELAY" του Rumble LT25. Ο πρώτος τρόπος είναι να χρησιμοποιήσετε τις οδηγίες «Επεξεργασία και αποθήκευση ρυθμίσεων ελέγχου εφέ» που βρίσκονται στη σελίδα 9, χρησιμοποιώντας το ENCODER για κύλιση, επιλογή και προσαρμογή μεμονωμένων ρυθμίσεων εφέ, συμπεριλαμβανομένου του χρόνου καθυστέρησης.

Ο δεύτερος τρόπος είναι να χρησιμοποιήσετε το βοηθητικό κουμπί TAP του Rumble LT25 (κίτρινο βέλος). Εάν μια προρύθμιση περιλαμβάνει εφέ καθυστέρησης, το ΦΩΤΙΣΤΙΚΟ ΠΑΤΗΣΗΣ (πράσινο βέλος) αναβοσβήνει εγκαίρως με τον προεπιλεγμένο χρόνο καθυστέρησης αυτού του εφέ. Αυτή η ρύθμιση ώρας μπορεί να τροποποιηθεί πατώντας το κουμπί του βοηθητικού προγράμματος TAP δύο ή περισσότερες φορές στον επιθυμητό ρυθμό, ανεξάρτητα από την οθόνη που εμφανίζεται στο DISPLAY WINDOW:



ΣΗΜΑΝΤΙΚΟ: Εάν δεν αποθηκευτεί ένας επεξεργασμένος χρόνος καθυστέρησης, το εφέ θα επανέλθει στον αρχικό του χρόνο καθυστέρησης όταν επιστρέψετε στην προεπιλογή αφού την αφήσετε ή όταν απενεργοποιήσετε και ενεργοποιήσετε ξανά τον ενισχυτή. Για να αποθηκεύσετε έναν επεξεργασμένο χρόνο καθυστέρησης, ακολουθήστε τις οδηγίες SAVE, SAVE AS ή REPLACE στις σελίδες 6 και 7.

## ΜΟΝΤΕΛΑ RUMBLE LT25 EFFECT

Αυτός ο πίνακας παραθέτει τα μοντέλα εφέ στο Rumble LT25, οργανωμένα στις τέσσερις κατηγορίες που εμφανίζονται σε κάθε προεπιλογή—STOMP (stompbox), MOD (modulation), EQ και DELAY/REVERB. Οι ετικέτες εφέ που χρησιμοποιούνται σε κάθε προεπιλογή εμφανίζονται στην αριστερή στήλη, ακολουθούμενες από τους τύπους εφέ και μια σύντομη περιγραφή στη δεξιά στήλη. Σημειώστε ότι το STOMP και το MOD είναι «προ» εφέ, δηλαδή έρχονται πριν από το μοντέλο ενισχυτή στη διαδρομή σήματος. Το EQ και το DELAY/RE-VERB είναι εφέ «post», τοποθετημένα μετά το μοντέλο ενισχυτή στη διαδρομή σήματος.

### ΕΠΙΔΡΑΣΕΙΣ STOMPBOX

ΥΠΕΡΠΟΛΛΑΠΛΙΑΣΜΕΝΗ ΤΑΧΥΤΗΤΑ	Ευέλικτο Fender overdrive ειδικά σχεδιασμένο για ευελιξία
BLUES DRIVE	Εφέ Overdrive εμπνευσμένο από το αυθεντικό Ibanez TS808 Tube Screamer στα τέλη της δεκαετίας του '70
BASS DRIVE	Εμπνευσμένο από το γρύλισμα του πεντάλ του Tech 21 SansAmp Bass Driver
ROCK DIRT	Εφέ παραμόρφωσης εμπνευσμένο από το Pro Co RAT
ΧΝΟΥΔΙ	Ευέλικτο Fender Fuzz με μεταβλητή απόκριση χαμηλού επιπέδου, ειδικά σχεδιασμένο για το Rumble LT25
OCTOBOT	Σύνθετος συνδυασμός εφέ οκτάβας-κάτω και οκτάβα-επάνω fuzz
ΣΥΜΠΙΕΣΤΗΣ	Συμπιεστής με πρόσθετο στοιχείο ελέγχου απολαβής, κατωφλίου, επίθεσης και απελευθέρωσης
ΣΥΝΤΗΡΩ	Εμπνευσμένο από το MXR M-163 Sustain, ένα σπάνιο πεντάλ συμπιεστή της δεκαετίας του 1980 με ιδιαίτερα ισχυρό αποτέλεσμα συμπίεσης και σύντομο χρόνο επίθεσης
5-BAND EQ	Ισοσταθμιστής γραφικών πέντε ζωνών

### ΕΠΙΔΡΑΣΕΙΣ ΔΙΑΜΟΡΦΩΣΗΣ

ΧΟΡΩΔΙΑ	Διακριτικό εφέ ρεφρέν που χρησιμοποιεί ένα τριγωνικό κύμα για διαμόρφωση
ΠΕΛΜΑΤΑ	Διακριτικό εφέ φλάντζας που χρησιμοποιεί τριγωνικό κύμα για διαμόρφωση
ΔΟΝΗΣΗ	Κλασικό εφέ φτερού στα τέλη της δεκαετίας του '60/αρχές της δεκαετίας του '70 με περιστρεφόμενο διάφραγμα ηχείου
ΤΡΕΜΟΛΟ	Ομαλά παλλόμενος τρεμόλογος σωλήνας, όπως ακούγεται σε ενισχυτές όπως το Fender Princeton Reverb
PHASER	Το «whoosh» του jetliner που είναι απαραίτητο για μεγάλο χρονικό διάστημα, ακούγεται σε αμέτρητες ηχογραφήσεις
ΒΗΜΑ ΦΙΛΤΡΟ	Ρυθμικά ασταθές εφέ που χωρίζει τις νότες σε ευδιάκριτα εναλλασσόμενα «βήματα»
ΑΓΓΙΞΕ WAH	Το φαινόμενο Wah ελέγχεται με επιλογή δυναμικής αντί για πεντάλ έκφρασης

Όλα τα ονόματα προϊόντων και τα εμπορικά σήματα εκτός FMIC που εμφανίζονται σε αυτό το εγχειρίδιο αποτελούν ιδιοκτησία των αντίστοιχων κατόχων τους και χρησιμοποιούνται αποκλειστικά για τον προσδιορισμό των προϊόντων των οποίων οι ήχοι και οι ήχοι μελετήθηκαν κατά την ανάπτυξη μοντέλων ήχου για αυτό το προϊόν. Η χρήση αυτών των προϊόντων και εμπορικών σημάτων δεν συνεπάγεται καμία σχέση, σύνδεση, χορηγία ή έγκριση μεταξύ της FMIC και με ή από οποιοδήποτε τρίτο μέρος.

## EQ

5-BAND EQ	Ισοσταθμιστής γραφικών πέντε ζωνών
-----------	------------------------------------

### ΕΠΙΔΡΑΣΕΙΣ ΚΑΘΥΣΤΕΡΗΣΗΣ/ΑΝΤΑΛΛΗΛΩΣΗΣ

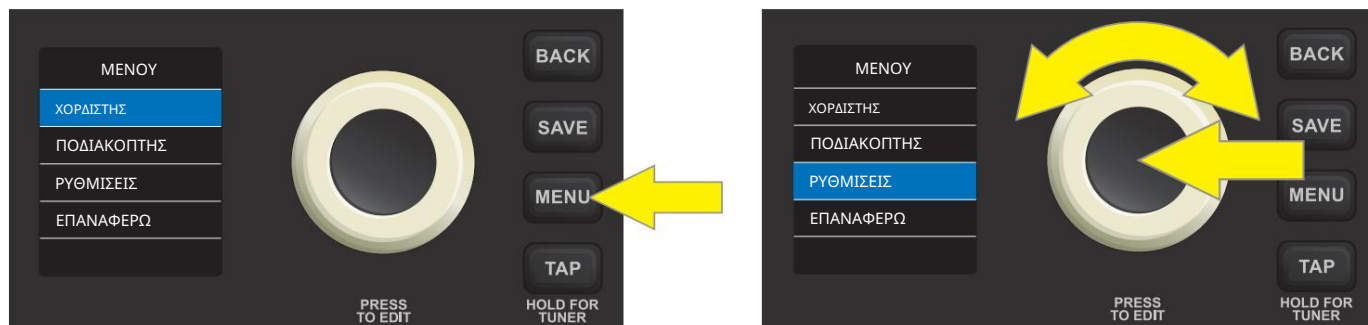
Σημειώστε ότι το κουμπί βοηθητικού προγράμματος TAP του πίνακα ελέγχου και το TAP LIGHT λειτουργούν μόνο σε σχέση με εφέ αυτής της κατηγορίας.

ΚΑΘΥΣΤΕΡΗΣΗ	Καθαρή, απλή και παρθένα επανάληψη σήματος
ΑΝΤΙΣΤΡΟΦΗ	Αντιστρέφει το καθυστερημένο σήμα για το κλασικό εφέ "πίσω κιθάρα".
ΗΧΩ	Εφέ καθυστέρησης ταινίας βασισμένο στο αναλογικό κλασικό Maestro Echoplex, το οποίο είχε ατέλειες ταινίας που δημιουργούσαν διακριτικά "wow" και "flutter"
HALL REVERB	Ισχυρή, φωτεινή αντήχηση που προσομοιώνει το μέγεθος, για παράδειγμα, μιας μεγάλης αίθουσας παραστάσεων και άλλων μεγάλων, σπηλαίων χώρων
ΑΝΤΗΧΗΣ ΔΩΜΑΤΙΟΥ	Θερμότερη, λιγότερο ηχώ αντήχηση τυπική για μικρότερους χώρους και κλασικούς θαλάμους ηχούς

Όλα τα ονόματα προϊόντων και τα εμπορικά σήματα εκτός FMIC που εμφανίζονται σε αυτό το εγχειρίδιο αποτελούν ιδιοκτησία των αντίστοιχων κατόχων τους και χρησιμοποιούνται αποκλειστικά για τον προσδιορισμό των προϊόντων των οποίων οι ήχοι και οι ήχοι μελετήθηκαν κατά την ανάπτυξη μοντέλων ήχου για αυτό το προϊόν. Η χρήση αυτών των προϊόντων και εμπορικών σημάτων δεν συνεπάγεται καμία σχέση, σύνδεση, χορηγία ή έγκριση μεταξύ της FMIC και με ή από οποιοδήποτε τρίτο μέρος.

## ΛΕΙΤΟΥΡΓΙΕΣ ΜΕΝΟΥ

Το Rumble LT25 διαθέτει τέσσερις βολικές λειτουργίες MENU—TUNER, FOOTSWITCH, SETTINGS και RESTORE—όλες είναι εύκολα προσβάσιμες πατώντας το κουμπί MENU utility. Η πρώτη λειτουργία (TUNER) επισημαίνεται αυτόματα. χρησιμοποιήστε το ENCODER για να μεταβείτε και να επιλέξετε οποιαδήποτε λειτουργία MENU:



**TUNER:** Επιτρέπει τη χρήση του ενσωματωμένου χρωματικού δέκτη του Rumble LT25 (σελίδα 15).

**ΠΟΔΙΑΚΟΠΤΗΣ:** Για τη διαμόρφωση του ποδοδιακόπτη ενός κουμπιού του Rumble LT25 ώστε να παρέχει εύκολη επιλογή hands-free οποιωνδήποτε δύο προεπιλογών (σελίδα 16).

**SETTINGS:** Εμφανίζει την έκδοση υλικολογισμικού (σελίδα 17). Περιλαμβάνει επίσης ένα χειριστήριο απολαβής για χρήση κατά την εγγραφή χρησιμοποιώντας τη θύρα ήχου USB στον πίνακα ελέγχου (σελίδα 18).

**RESTORE:** Ενεργοποιεί την επαναφορά των εργοστασιακών προεπιλογών και των ρυθμίσεων του ενισχυτή (σελίδα 17).

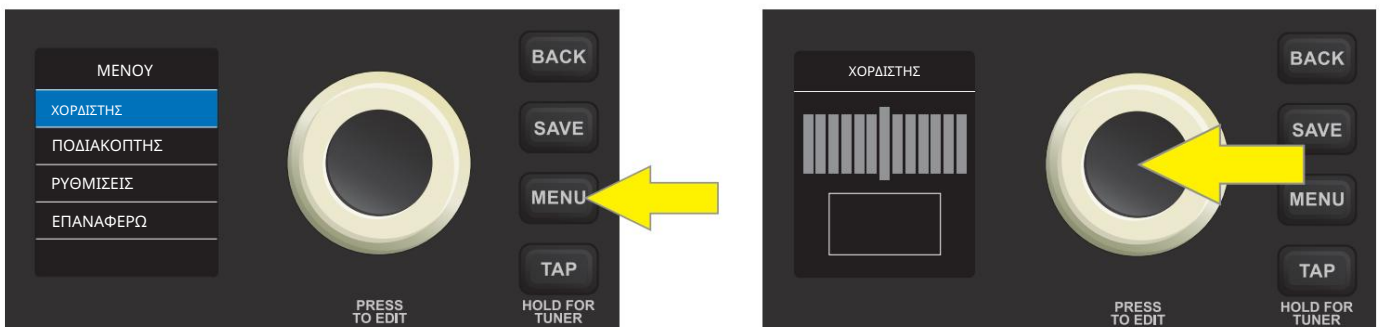


## ΛΕΙΤΟΥΡΓΙΑ ΜΕΝΟΥ: TUNER

Υπάρχουν δύο τρόποι πρόσβασης στον ενσωματωμένο χρωματικό δέκτη του Rumble LT25. Ο πρώτος τρόπος είναι να πατήσετε παρατεταμένα το κουμπί του βοηθητικού προγράμματος TAP στον πίνακα ελέγχου μέχρι να εμφανιστεί η οθόνη του δέκτη στο DISPLAY WINDOW:



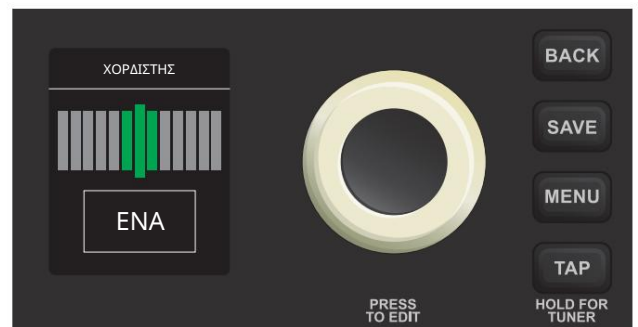
Ο δεύτερος τρόπος είναι να πατήσετε το κουμπί MENU utility στον πίνακα ελέγχου. Η λίστα των λειτουργιών MENU θα εμφανιστεί στο DISPLAY WINDOW με τη λειτουργία TUNER να επισημαίνεται αυτόματα στην κορυφή της λίστας. Πατήστε το ENCODER στο TUNER για πρόσβαση στην οθόνη του δέκτη:



Για να χρησιμοποιήσετε το TUNER, ακούστε μια νότα. Το όνομα του γράμματος του τόνου θα εμφανιστεί στο πλαίσιο στο κάτω μέρος και οι μικρότερες κάθετες ράβδοι εκατέρωθεν της μεγαλύτερης κάθετης κεντρικής γραμμής θα ανάψουν με κόκκινο χρώμα για να υποδείξουν διαφορετικούς βαθμούς ευκρίνειας (στα δεξιά) ή επιπεδότητα (στα αριστερά). Όταν ένα βήμα είναι ακριβώς συντονισμένο, η μακρύτερη κάθετη κεντρική μπάρα και οι δύο μικρότερες κάθετες ράβδοι σε κάθε πλευρά της θα ανάψουν με πράσινο χρώμα:



ΠΗΝΑ «Α» ΕΛΑΦΡΩΣ ΕΠΙΠΕΔΗ

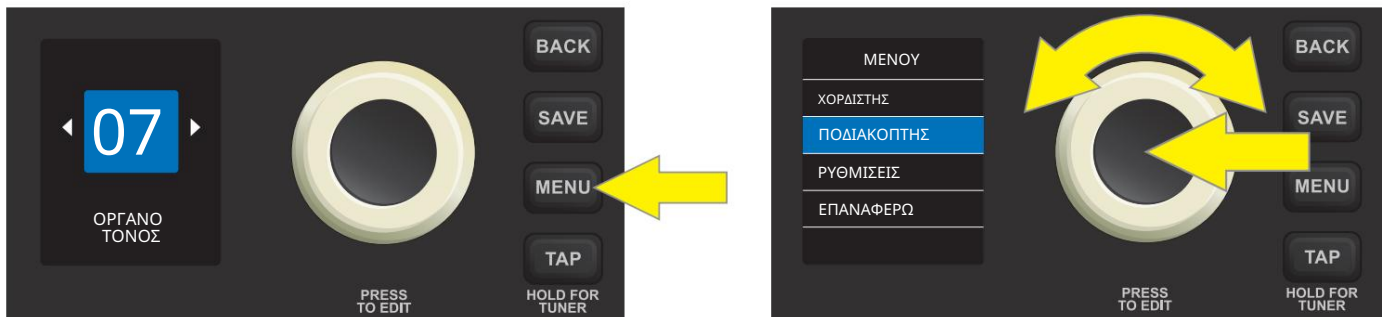


"Α" ΠΗΝΑ ΣΤΟΝ ΣΥΝΤΟΝΙΣΜΟ

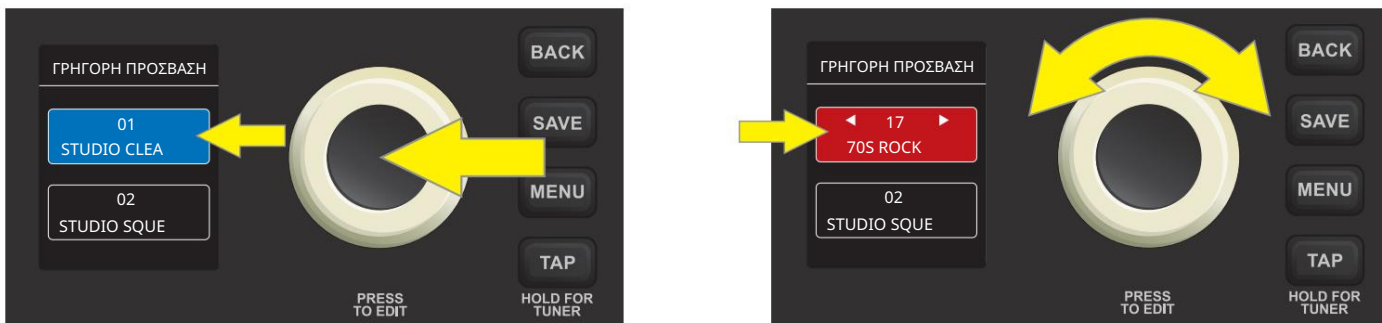
Λάβετε υπόψη ότι η έξοδος των ηχείων τίθεται σε σίγαση κατά τον συντονισμό και ότι ο έλεγχος της έντασης του ήχου στο όργανο που συντονίζεται πρέπει να ενεργοποιηθεί επαρκώς για να καταχωρηθεί μια ένδειξη TUNER.

## ΛΕΙΤΟΥΡΓΙΑ ΜΕΝΟΥ: ΠΟΔΙΑΚΟΠΤΗΣ

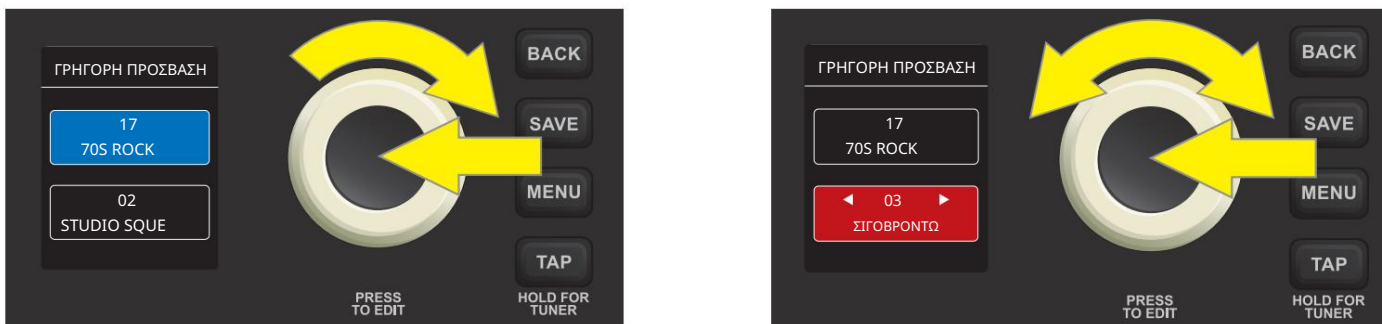
Συνδέστε έναν προαιρετικό ποδοδιακόπτη με ένα κουμπί Fender (PN 0994052000) συνδεδεώντας τον στην υποδοχή "FTSW" στον πίνακα ελέγχου. Ο ποδοδιακόπτης παρέχει εύκολη εναλλαγή hands-free μεταξύ δύο προκαθορισμένων προεπιλογών «γρήγορης πρόσβασης». Η δεύτερη λειτουργία MENU—FOOTSWITCH—επιτρέπει την εύκολη διαμόρφωση οποιωνδήποτε δύο προεπιλογών για χρήση ποδοδιακόπτη γρήγορης πρόσβασης. Για να το κάνετε αυτό, πατήστε το κουμπί MENU utility και, στη συνέχεια, χρησιμοποιήστε το ENCODER για να μεταβείτε και να επιλέξετε FOOTSWITCH:



Δύο προεπιλογές θα εμφανιστούν στο DISPLAY WINDOW κάτω από την κεφαλίδα "QUICK ACCESS". η επάνω προεπιλογή επισημαίνεται αυτόματα με μπλε χρώμα. Για να επιλέξετε μια νέα προεπιλογή για αυτήν την επάνω θέση γρήγορης πρόσβασης, πατήστε το ENCODER σε αυτήν, το πλαίσιο που περιβάλλει το προκαθορισμένο όνομα θα γίνει κόκκινο. Χρησιμοποιήστε το ENCODER για να μετακινηθείτε σε μια νέα προεπιλογή για την επάνω θέση γρήγορης πρόσβασης:



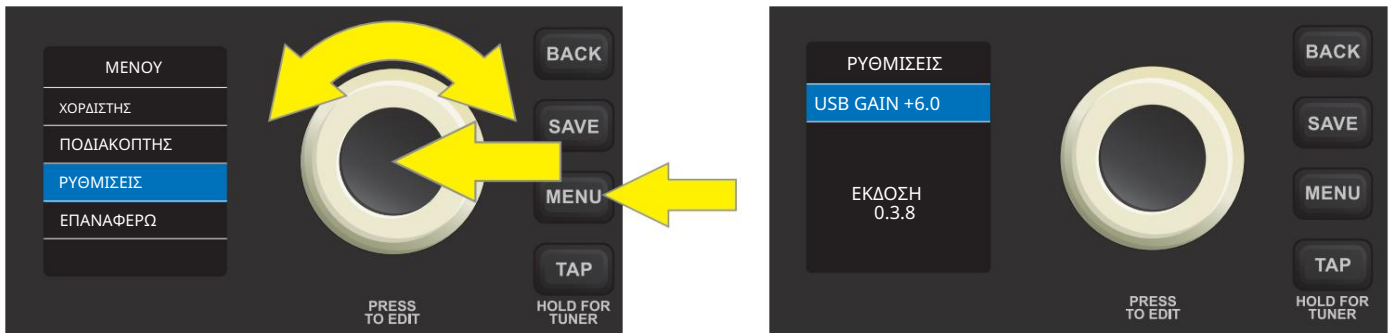
Πατήστε το ENCODER για να επιλέξετε τη νέα ανώτερη προεπιλογή γρήγορης πρόσβασης, το πλαίσιο που περιβάλλει το προκαθορισμένο όνομα θα επιστρέψει σε μπλε. Για να επιλέξετε μια νέα προεπιλογή για την χαμηλότερη θέση γρήγορης πρόσβασης, γυρίστε το ENCODER δεξιόστροφα για να επισημάνετε την κάτω προεπιλογή και, στη συνέχεια, ακολουθήστε τα ίδια βήματα όπως παραπάνω:



**ΣΗΜΑΝΤΙΚΟ:** Εάν οι προεπιλογές ποδοδιακόπτη γρήγορης πρόσβασης δεν αποθηκεύονται, οι υποδοχές προεπιλογής γρήγορης πρόσβασης θα επανέλθουν στο αρχικό τους περιεχόμενο όταν επιστρέψουν στην προεπιλογή αφού την αφήσετε ή όταν απενεργοποιήσετε και ενεργοποιήσετε ξανά τον ενισχυτή. Για να αποθηκεύσετε τις προεπιλογές ποδοδιακόπτη γρήγορης πρόσβασης, ακολουθήστε τις οδηγίες SAVE, SAVE AS ή REPLACE στις σελίδες 6 και 7.

## ΛΕΙΤΟΥΡΓΙΑ ΜΕΝΟΥ: ΡΥΘΜΙΣΕΙΣ

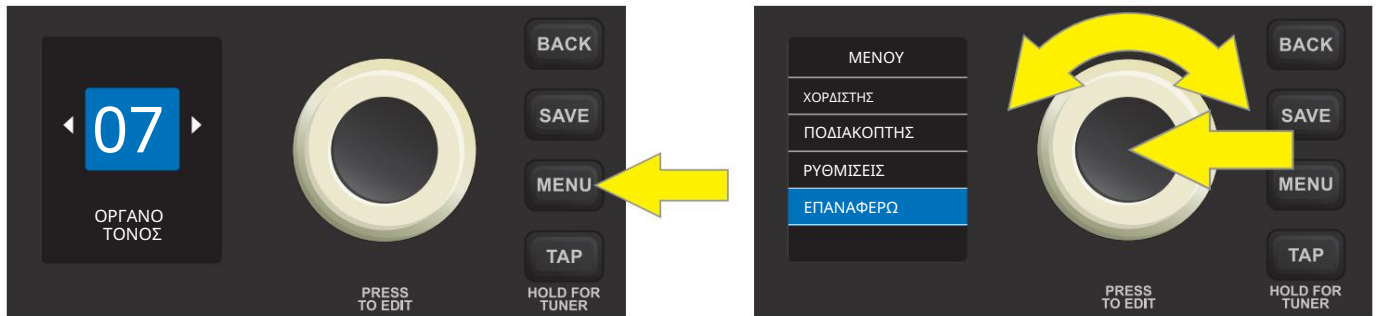
Η τρίτη λειτουργία MENU—SETTINGS—εμφανίζει την τρέχουσα έκδοση υλικολογισμικού και διαθέτει έλεγχο απολαβής για χρήση κατά την εγγραφή χρησιμοποιώντας τη θύρα USB στον πίνακα ελέγχου. Για πρόσβαση σε αυτές τις επιλογές, πατήστε το κουμπί MENU Utility και χρησιμοποιήστε το ENCODER για να μεταβείτε και να επιλέξετε SETTINGS. Ο έλεγχος απολαβής USB εμφανίζεται στο επάνω μέρος (δείτε οδηγίες στην ενότητα «ΘΥΡΑ USB», σελίδα 18), με την έκδοση υλικολογισμικού παρακάτω («VERSION»):



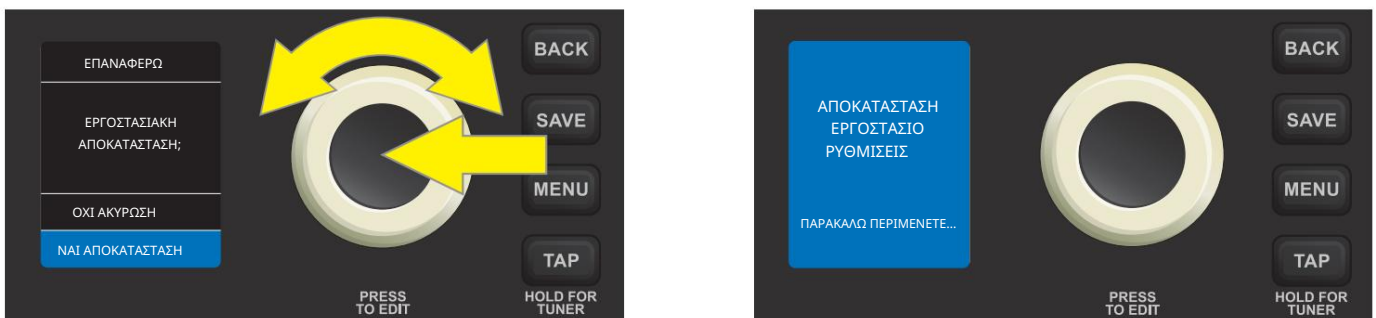
Φροντίστε να ελέγχετε τακτικά το [fender.com/firmware/support](http://fender.com/firmware/support) για ενημερώσεις υλικολογισμικού που βελτιώνουν και βελτιώνουν την εμπειρία του Rumble LT25.

## ΛΕΙΤΟΥΡΓΙΑ ΜΕΝΟΥ: ΕΠΑΝΑΦΟΡΑ

Η τέταρτη λειτουργία MENU—RESTORE—επιτρέπει την επαναφορά όλων των αρχικών εργοστασιακών προεπιλογών και ρυθμίσεων ενισχυτή. Για να το κάνετε αυτό, πατήστε το κουμπί MENU utility και, στη συνέχεια, χρησιμοποιήστε το ENCODER για να πραγματοποιήσετε κύλιση και επιλέξετε RESTORE:



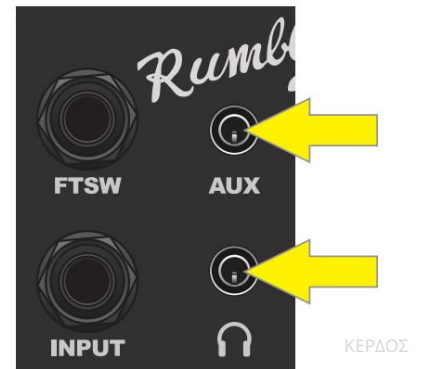
Για να ξεκινήσετε την επαναφορά, χρησιμοποιήστε τον ΚΩΔΙΚΟΠΟΙΗΤΗ για να μεταβείτε και να επιλέξετε "YES RESTORE". Για να ακυρώσετε την επαναφορά, πατήστε το ENCODER στο "NO CANCEL" ή πατήστε το κουμπί BACK utility. Ενώ η αποκατάσταση βρίσκεται σε εξέλιξη, θα εμφανιστεί για λίγο μια μπλε οθόνη αναμονής. Όταν ολοκληρωθεί η επαναφορά, ο χρήστης επιστρέφει στην πρώτη προκαθορισμένη οθόνη:



# ΒΟΗΘΗΤΙΚΗ ΕΙΣΟΔΟΣ ΚΑΙ ΕΞΟΔΟΣ ΑΚΟΥΣΤΙΚΩΝ

Ο πίνακας ελέγχου Rumble LT25 διαθέτει δύο υποδοχές 1/8" ιντσών: μια βοηθητική είσοδο για τη σύνδεση εξωτερικών κινητών/συσκευών ήχου και μια έξοδο για άνετη χρήση ακουστικών.

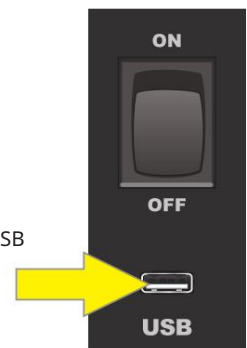
Λάβετε υπόψη ότι κατά τη χρήση της βοηθητικής εισόδου, τα επίπεδα έντασης για εξωτερικές συσκευές ρυθμίζονται χρησιμοποιώντας χειριστήρια έντασης στις ίδιες τις εξωτερικές συσκευές (τα χειριστήρια έντασης του ενισχυτή αφορούν μόνο τη συνολική ένταση ήχου και δεν επηρεάζουν την ένταση μεμονωμένων εξωτερικών συσκευών που είναι συνδεδεμένες στην υποδοχή βοηθητικής εισόδου). Σημειώστε επίσης ότι όταν τα ακουστικά είναι συνδεδεμένα, η έξοδος των ηχείων τίθεται σε σίγαση.



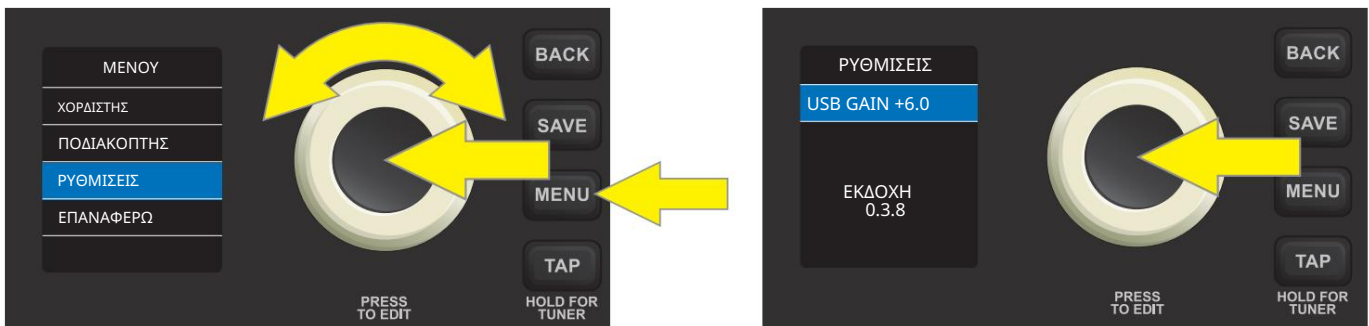
## ΘΥΡΑ USB

Ο πίνακας ελέγχου Rumble LT25 διαθέτει θύρα USB για εγγραφή ήχου. Χρησιμοποιώντας ένα καλώδιο micro USB (δεν περιλαμβάνεται), συνδέστε έναν υπολογιστή με λογισμικό εγγραφής σε αυτή τη θύρα. Δεν απαιτείται εξωτερικό πρόγραμμα οδήγησης για σύνδεση σε υπολογιστή Apple. Για να συνδεθεί σε έναν υπολογιστή που βασίζεται σε Windows, ο χρήστης πρέπει να πραγματοποιήσει λήψη του προγράμματος οδήγησης ASIO με τη συσκευή Fender Mustang, που είναι διαθέσιμη στη διεύθυνση [www.fender.com/support/articles/fender-universal-asio-drive](http://www.fender.com/support/articles/fender-universal-asio-drive).

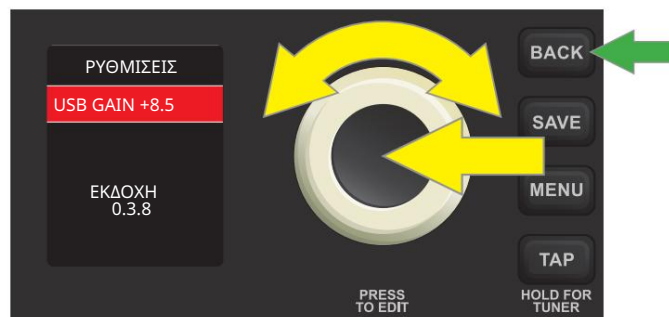
Σημειώστε ότι παρόλο που η θύρα USB και η βοηθητική είσοδος μπορούν να χρησιμοποιηθούν ταυτόχρονα, η θύρα USB δεν μπορεί να χρησιμοποιηθεί για την εγγραφή σήματος από τη βοηθητική είσοδο.



Κατά την εγγραφή χρησιμοποιώντας τη θύρα USB, στη λειτουργία μενού ΡΥΘΜΙΣΕΙΣ (σελίδα 17) βρίσκεται ένας έλεγχος απολαβής. Για πρόσβαση και χρήση αυτού του ελέγχου απολαβής, πατήστε το κουμπί MENU utility και χρησιμοποιήστε τον ΚΩΔΙΚΟΠΟΙΗΤΗ για να μεταβείτε και να επιλέξετε ΡΥΘΜΙΣΕΙΣ. Η ένδειξη "USB GAIN" θα επισημανθεί αυτόματα. Πατήστε το ENCODER στο "USB GAIN" για να το επιλέξετε. το περιβάλλον κουτί θα γίνει από μπλε σε κόκκινο:



Γυρίστε τον ENCODER για να ορίσετε μια νέα τιμή "USB GAIN". Πατήστε το ENCODER για να αποδεχτείτε τη νέα τιμή. το πλαίσιο περιβάλλοντος θα επιστρέψει σε μπλε (δεν φαίνεται). Εναλλακτικά, πατήστε το κουμπί BACK utility (πράσινο βέλος) για να αποδεχτείτε τη νέα τιμή και να επιστρέψετε στην οθόνη λειτουργίας MENU:



Σημειώστε ότι το στοιχείο ελέγχου "USB GAIN" στη λειτουργία μενού ΡΥΘΜΙΣΕΙΣ είναι το μόνο που επηρεάζει την εγγραφή μέσω USB. το πραγματικό κουμπί ελέγχου GAIN στον πίνακα ελέγχου δεν επηρεάζει την εγγραφή USB.

## ΠΡΟΔΙΑΓΡΑΦΕΣ



ΤΥΠΟΣ	PR 5250
ΑΠΑΙΤΗΣΕΙΣ ΙΣΧΥΟΣ	84 watt
ΕΞΟΔΟΣ ΙΣΧΥΟΣ	25 Watt σε 8Ω
ΑΝΤΙΣΤΑΣΗ ΕΙΣΟΔΟΥ	1ΜΩ (όργανο)                      15κΩ (αυχ)
ΟΜΙΛΗΤΗΣ	Ένα ηχείο 8" Fender Special Design (8Ω)
ΠΟΔΙΑΚΟΠΤΗΣ	Ποδοδιακόπτης 1-κουμπιού Economy On-Off Fender (προαιρετικό, PN 0994049000)
ΔΙΑΣΤΑΣΕΙΣ ΚΑΙ ΒΑΡΟΣ	Πλάτος: 15,3" (38,9 cm)                      Ύψος: 16,4" (41,6 cm)                      Βάθος: 11" (28 cm)                      Βάρος: 19,25 λίβρες (8,7 κιλά)

Οι προδιαγραφές του προϊόντος υπόκεινται σε αλλαγές χωρίς προειδοποίηση.

Φροντίστε να ελέγχετε τακτικά το [fender.com/firmware/support](https://www.fender.com/firmware/support) για ενημερώσεις υλικολογισμικού που βελτιώνουν και βελτιώνουν την εμπειρία του Rumble LT25.

**PART NUMBERS / REFERENCIAS / RÉFÉRENCE / NÚMERO DAS PEÇAS / NUMERO PARTI / TEILENUMMERN  
NUMERY REFERENCYJNE / REFERENČNÍ ČÍSLA / REFERENČNÉ ČÍSLA / REFERENČNE ŠTEVILKE / 部品番号 / 型号**

**Rumble LT25**

2270100000 (120V, 60Hz) NA  
2270101000 (110V, 60Hz) TW  
2270103000 (240V, 50Hz) AU  
2270104000 (230V, 50Hz) UK  
2270105000 (220V, 50Hz) ARG  
2270106000 (230V, 50Hz) EU  
2270107000 (100V, 50/60Hz) JP  
2270108000 (220V, 50Hz) CN  
2270109000 (220V, 60Hz) ROK  
2270113000 (240V, 50Hz) MA

**产品中有害物质的名称及含量**

部件名称	有害物质					
	铅 (Pb)	汞 (Hg)	镉 (Cd)	六价铬 (Cr(VI))	多溴联苯 (PBB)	多溴二苯醚 (PBDE)
箱体	O	O	O	O	O	O
喇叭单元*	O	O	O	O	O	O
电子部分	X	O	X	O	O	O
接线端子	X	O	O	O	O	O
电线	X	O	O	O	O	O
附件	O	O	O	O	O	O

本表格依据 SJ/T 11364 的规定编制。  
O: 表示该有毒有害物质在该部件所有均质材料中的含量均在 GB/T 26572 规定的限量要求以下。  
X: 表示该有毒有害物质至少在该部件的某一均质材料中的含量超出 GB/T 26572 规定的限量要求。  
注: 含有有害物质的部件由于全球技术发展水平限制而无法实现有害物质的替代。

\*产品含有喇叭单元时有效。

A PRODUCT OF  
FENDER MUSICAL INSTRUMENTS CORP.  
311 CESSNA CIRCLE  
CORONA, CALIF. 92880 U.S.A.

AMPLIFICADOR DE AUDIO  
IMPORTADO POR: Fender Ventas de México, S. de R.L. de C.V.  
Calle Huerta #279, Int. A. Col. El Naranjo. C.P. 22785. Ensenada, Baja California, México.  
RFC: FVM-140508-CIO  
Servicio al Cliente: 01(800) 7887395, 01(800) 7887396, 01(800) 7889433

Fender®, Rumble™ and Mustang™ are trademarks of FMIC.  
Other trademarks are property of their respective owners.  
Copyright © 2019 FMIC. All rights reserved.