

Rumble™ LT25

BASSOVHVIKSTIN



LAAJENNETTU KÄYTTÖOPAS

Fender®

SISÄLLYS

Johdanto	1
Ohjauspaneeli	2
Esiasetusten perusteet	3
Esiasetusten muokkaaminen ja tallentaminen	4
Esiasetetun sisällön käyttäminen	4
Vahvistimen ohjausasetusten muokkaaminen ja tallentaminen	4
Vahvistimen mallin muuttaminen esiasetuksessa	7
Luettelo Rumble LT25 -vahvistinmalleista	8
Tehosteiden ohjausasetusten muokkaaminen ja tallentaminen	9
Tehosteiden korvaaminen, lisääminen ja poistaminen	10
Viiveaikojen asettaminen napautuspainikkeella	12
Luettelo Rumble LT25 -efektimalleista	13
Valikkotoiminnot	14
Viritin	15
Jalkakytin	16
asetukset	17
Palauttaa	17
Lisätulo ja kuulokelähtö	18
USB-portti	18
Tekniset tiedot	19

JOHDANTO

Tämä laajennettu käyttöopas on perusteellinen käyttöopas Rumble LT25 -vahvistimen ominaisuuksiin ja toimintoihin.

Tämä opas täydentää jokaisen vahvistimen mukana tulevaa Rumble LT25 -pika-aloitusopasta, ja se esittelee yksityiskohtaisesti vahvistimen monipuoliset ominaisuudet. Tämä sisältää navigoinnin ja sisäänrakennettujen esiasetusten muokkaamisen sekä kattavat kuvaukset vahvistin- ja tehostemalleista. Se sisältää myös kuvitettuja vaiheittaisia ohjeita Rumble LT25:n sisäisen virittimen, jalkakytkimen, USB-portin ja muiden toimintojen käyttöön.

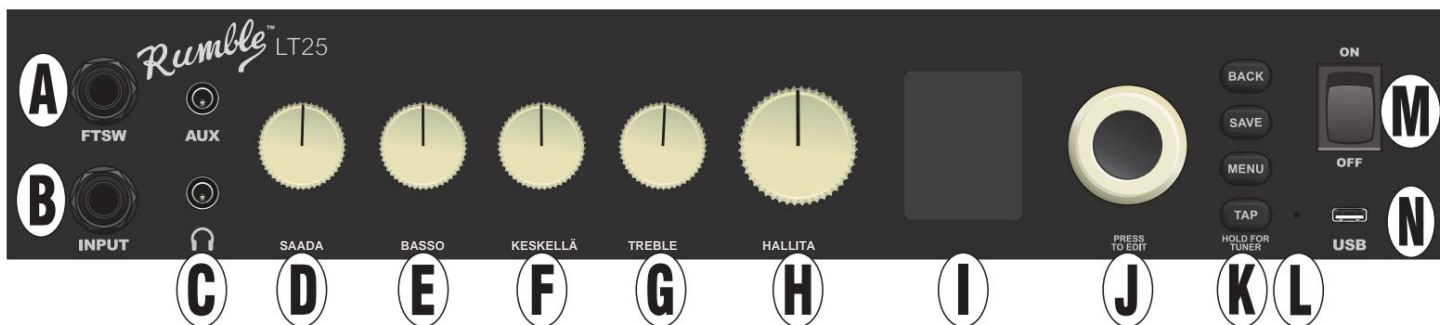
Vaikka tämä laajennettu opas esittelee vahvistimen uusimman version, tarkista myös päivitettyt manuaaliset versiot, jotka toimivat entistä hyödyllisempinä oppaina Rumble LT25:n ja sen ominaisuuksien kehittyessä.

Muista tarkistaa säännöllisesti **osoitteesta [fender.com/firmware/support](https://www.fender.com/firmware/support)** laiteohjelmistopäivityksiä, jotka parantavat ja parantavat Rumble LT25 -kokemusta.



OHJAUSPANEELI

Rumble LT25:n yläohjauspaneeli koostuu INSTRUMENTTITULOSTA, viidestä OHJAUSNUPPISTA, NÄYTTÖIKKUNASTA, ENCODER-pyörästä, neljästä UTILITY-painikkeesta, FOOTSWITCH-TULOSTA, APUTULOSTA (1/8"), KUULOKELÄHDÖSTÄ (1/8").), TAP LIGHT ja USB-PORTTI.



A. FOOTSWITCH ("FTSW"): Liitä valinnainen yksipainikkeinen jalkakytkin tähän (sivu 16).

B. INPUT: Kytke instrumentti tähän.

C. LISÄTULO, KUULOKELÄHTÖ: 1/8" lisätulo ulkoisten äänilaitteiden liittämiseen, ja 1/8" ulostulo kuulokkeiden käyttöä varten (sivu 18). Kuulokelähtö poistaa kaiuttimen käytöstä.

D. GAIN: Vaikuttaa kunkin esiasetuksen vahvistusasetukseen.

E. BASS: Vaikuttaa kunkin esiasetuksen bassoäänien asetukseen.

F. MIDDLE: Vaikuttaa kunkin esiasetuksen keskialueen sävyasetuksiin.

G. DISKANTTI: Vaikuttaa kunkin esiasetuksen diskanttiäänien asetukseen.

H. MASTER VOLUME: Säätelee kokonaisäänenvoimakkuutta.

I. NÄYTTÖIKKUNA: Näyttää käytössä olevat esiasetukset, esiasetetut sisällöt ja parametrit sekä muut toiminnot (esim. ja muut valikkotoiminnot).

J. ENCODER: Pyörivä ohjaus painokytkintoinnolla. Rumble LT25:n katseluun, valintaan ja säätämiseen esiasetukset, säätimet ja muut toiminnot.

K. APUPAINIKKEET

BACK: Palauttaa käyttäjän edelliseen näyttöön tai alkuperäiseen esiasetusnäyttöön.

SAVE: Esiasetusten muutosten tallentamiseen, esiasetusten uudelleennimeämiseen ja esiasetusten tallentamiseen uuteen paikkaan.

MENU: Virittimen, jalkakytkimen ja muiden toimintojen käyttäminen (sivu 14).

TAP: Viiveaikojen asettaminen (sivu 12) ja sisäänrakennetun virittimen käyttö (sivu 15).

L. TAP LIGHT: Vilkkuu ajoissa viiveefekteillä.

M. POWER: Kytkee vahvistimen päälle ja pois päältä.

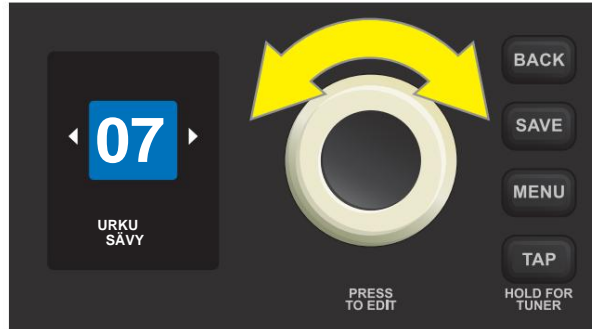
N. USB-PORTTI: Vahvistimen liitäntäpiste USB-äänien tallennusta varten (sivu 18).

O. IEC-VIRTATULO (TAKAPANEELI; EI KÄYTÖSSÄ): Liitä mukana toimitetun virtajohdon avulla maadoitettuun pistorasiaan virtatulossa määritetyn syöttöjännitteen ja -taajuuden mukaisesti.

ESIASISETTU PERUSTEET

Rumble LT25 sisältää 30 peräkkäin numeroitua esiasetusta. Jokainen esiasetus koostuu vahvistimesta ja yhdestä tai useammasta tehosteesta (tai joissakin tapauksissa ei tehosteita). Huomaa, että kun kytket vahvistimen päälle, aktiivinen oletusasetus on aina tehdasasetus 01. Lisäksi 20 lisäesiasetusta on käytettävissä käytettäessä "REPLACE"-toimintoa (sivu 7).

Voit selata esiasetuksia kääntämällä ENCODER; kumpi esiasetus näytetään, tulee aktiiviseksi:



Rumble LT25:n 30 alkuperäistä tehdasasetusta ovat:

- | | | |
|---------------------------|---------------------------|-----------------------|
| 01 STUDIO PUHDAS | 11 FLANGER BASS | 21 RUMBLE OF |
| 02 STUDIO SQUEEZE | 12 LAKEALUE PUNKKI | 22 BIG ECHO |
| 03 RUMBLE | 13 PUNCHY OCTAVE | 23 WAH ECHO |
| 04 SÄHKÖPISTÄ | 14 KORUS | 24 LÄmmin WAH |
| 05 DIRTY ROCK BASS | 15 FILTHY PUNCH | 25 SHOWMAN OF |
| 06 FAT OLD BASSMAN | 16 HAND OF DOOM | 26 HESHER |
| 07 URKUÄÄNI | 17 70S ROCK | 27 PHASER BASS |
| 08 SLAP BASS | 18 FAT BOTTOM | 28 TREMOLO |
| 09 SYNTH FUZZ | 19 hirviöbotti | 29 AUDIO RAGE |
| 10 VINTAGE FUZZ | 20 GRUNGE | 30 CLICKY PICK |

Lisäksi on saatavilla 20 muuta esiasetusta käyttämällä sivulla 7 kuvattua "VAIHDA"-toimintoa. Nämä ovat:

- | | | |
|----------------------------|------------------------------|------------------------------|
| 31 PIMEÄ HUONE | 38 STEP AND Grind | 45 BASS ODYSSEIA |
| 32 BIG SUSTAIN | 39 SHOWMAN BOAT WAH | 46 300 GRIT |
| 33 VÄLILYÖNTI | 40 GRITS N KERmaa | 47 TUNNE KIPUA |
| 34 BUZZ BOMB | 41 LÄMMIN BOTI WAH | 48 SLAPPY SCOOP |
| 35 LÄMPIMÄ KORUS | 42 SYDÄMEN BREAKER | 49 SOCAL SKA PUNK |
| 36 80S BRIT | 43 CHORUS DRT | 50 HYVÄ OLLA KUNINGAS |
| 37 MONSTER BOTI WAH | 44 MUINAINEN MERUSERI | |

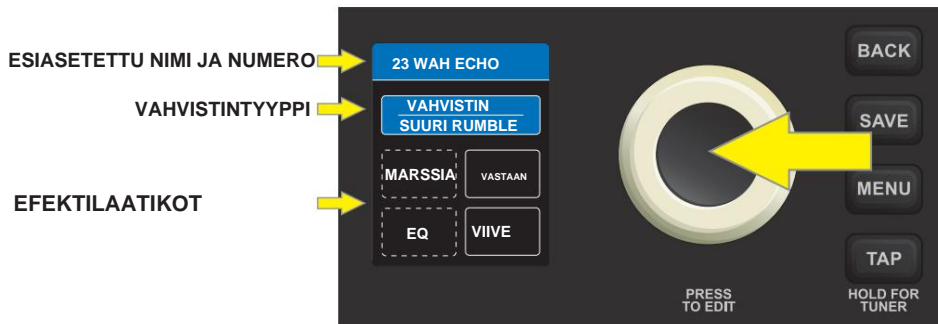
ESIASETUSTEN MUOKKAAMINEN JA TALLENNUS

Esiasetuksia voidaan helposti muokata ja haluttaessa nimetä uudelleen ja tallentaa paikoilleen tai tallentaa toiseen paikkaan. Kunkin vahvistintyyppin säätimiä voidaan säätää tai vahvistinmalli voidaan vaihtaa toiseen. Vastaavasti erilaisia tehosteiden säätimiä voidaan säätää tai tehosteita voidaan poistaa tai lisätä esiasetukseen.

Kun esiasetus on aktiivinen, sen numeron sisältävä laatikko on sininen, mikä osoittaa, että muokkauksia ei ole tehty. Kun muokkaus on tehty, esiasetusnumeron sisältävä laatikko muuttuu punaiseksi ja esiasetetun otsikon näytössä lukee "UNSAVED". Kun muokkaukset on tallennettu, esiasetusnumeroruutu palaa siniseksi ja otsikko "TALLENNETTU" tyhjentyy.

ESIASETETTUJEN SISÄLTÖN KÄYTTÖ

Päästäksesi esiasetuksen sisältöön, paina ENCODER. Ylhäältä alaspäin NÄYTTÖIKKUNA näyttää sitten esiasetuksen numeron ja nimen, käytössä olevan vahvistimen tyyppin ja neljä laatikkoa, jotka järjestävät kyseiselle esiasetukselle käytetyt tehosteet (jos sellaisia on). Nämä tehosteluokkalaatikat on merkitty STOMP (stompbox), MOD (modulaatio), EQ ja DELAY. Kun esiasetettua sisältöä avataan ensimmäisen kerran, esiasetuksen nimi ja vahvistimen tyyppi on korostettu sinisellä:



Valitse vahvistinmalli tai jokin tehosteluokkalaatikoista kääntämällä ja painamalla ENCODER. Aktiivinen valinta korostetaan sitten sinisellä:



VAHVISTINOHJAUSASETUSTEN MUOKKAAMINEN JA TALLENNUS

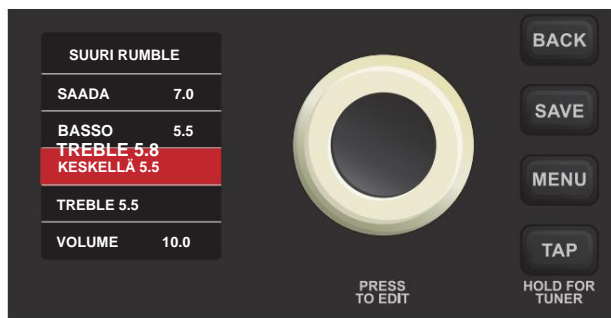
Jos haluat muokata ja tallentaa esiasetetun vahvistinmallin yksittäisiä ohjausasetuksia, valitse ensin vahvistinmalli painamalla sen ENCODER-painiketta. NÄYTTÖIKKUNA näyttää sitten luettelon käytössä olevan vahvistinmallin säätimistä:



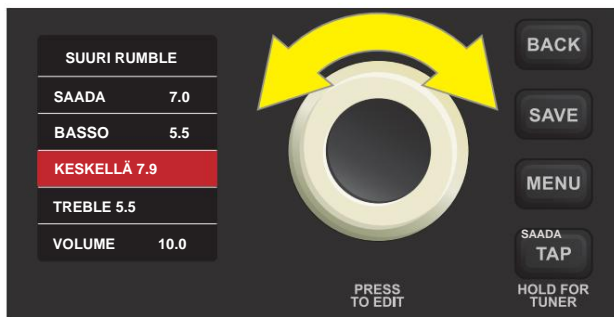
On kaksi tapaa säätää vahvistimen säätönupin asetusta. Ohjausparametria, joka vastaa todellista ohjauspaneelin fyysistä nuppia, voidaan säätää yksinkertaisesti kääntämällä fyysistä säätönuppia, kunnes haluttu arvo saavutetaan NÄYTTÖIKKUNASSA. Alla olevassa esimerkissä vahvistinmallin MIDDLE-asetusta säädetään kääntämällä ohjauspaneelin fyysistä MIDDLE-säädinnuppia:



Vaihtoehtoisesti voit valita ohjausparametrin kääntämällä ja painamalla ENCODER; sen ympäröivä laatikko muuttuu sinisestä punaiseksi:

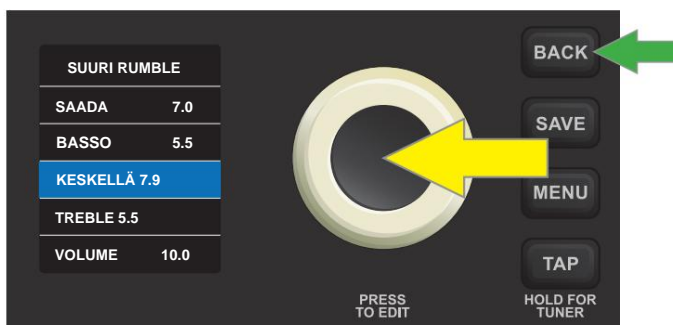


Ohjausta voidaan sitten säätää kääntämällä ENCODERia tai kääntämällä vastaavaa fyysistä ohjausnuppia ohjauspaneelissa (jos sellainen on*):



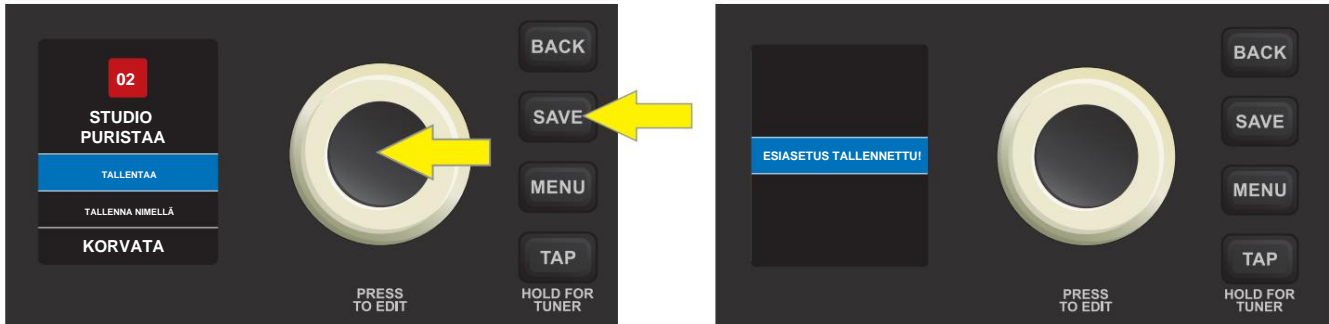
* Huomaa, että ohjausparametreille, kuten VOLUME, joilla ei ole vastaavaa fyysistä nuppia ohjauspaneelissa, tämä on ainoa säätötapa.

Paina tässä vaiheessa ENCODER- tai BACK-apuohjelman painiketta (vihreä nuoli) hyväksyäksesi säädetyt ohjausarvot. TAKAISIN painaminen palauttaa käyttäjän esiasetettuun sisältönäyttöön; Painamalla ENCODER-painiketta käyttäjä voi jatkaa säädinasetusten muutosten tekemistä, ja ohjausasetusta ympäröivä ruutu palaa siniseksi. Kun ohjausasetusten muokkaukset on tehty, paina SAVE-apuohjelmappainiketta tallentaaksesi muutokset esiasetukseen.



TÄRKEÄÄ: Jos muokattuja vahvistimen ohjausasetuksia ei tallenneta, esiasetus palauttaa alkuperäiset vahvistimen ohjausasetukset, kun se palaa esiasetukseen sen poistumisen jälkeen tai kun vahvistin kytketään pois päältä ja takaisin päälle. Jos haluat tallentaa muokatut vahvistimen ohjausasetukset, paina SAVE-apuohjelman painiketta ja vieritä ENCODER-painikkeella johonkin kolmesta vaihtoehdosta: SAVE, SAVE AS tai REPLACE. Jokainen on kuvattu yksityiskohtaisesti alla.

TALLENNA: Säilyttää muokatun esiasetuksen samassa paikassa samalla nimellä. Paina SAVE-apuohjelman painiketta ja käytä ENCODER-painiketta siirtyäksesi kohtaan "TALLENNA". Paina SAVE-apuohjelman painiketta uudelleen tai paina ENCODER-painiketta. Lyhyt "ESIASETETTU TALLENNETTU!" näyttö vilkkuu ennen kuin palaat alkuperäiseen esiasetettuun näyttöön:



SAVE AS: Mahdollistaa muokatun esiasetuksen tallentamisen eri kohtaan, eri nimellä tai ilman sitä. Voit tehdä tämän painamalla TALLENNA-apuohjelman painiketta ja selaamalla ENCODER-painikkeella kohtaan "TALLENNA AS". Paina ENCODER päästäksesi "CHOOSE SLOT" -luetteloon paikoista, joissa esiasetusta voidaan siirtää. Valitse uusi sijainti kääntämällä ja painamalla ENCODER:

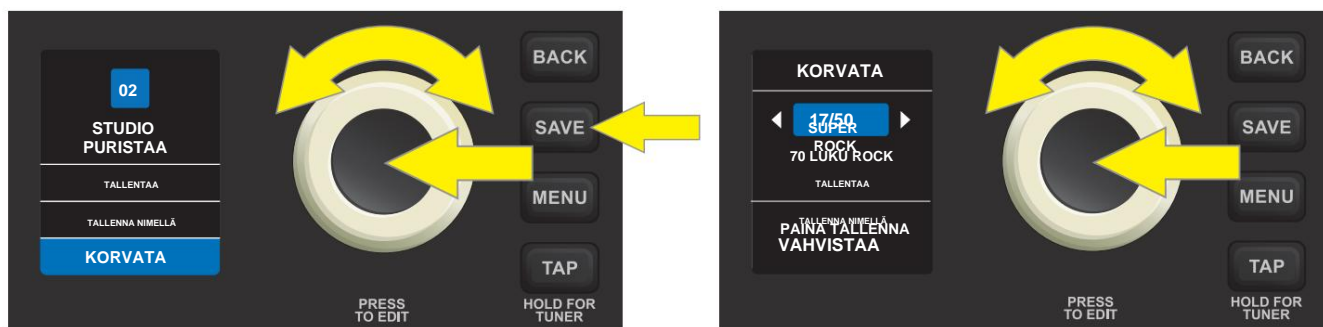


HUOMAA: Kun käytät "SAVE AS" -toimintoa, huomaa, että esiasetus voidaan siirtää toiseen paikkaan, vaikka muokkauksia ei olisi tehty. Huomaa myös, että esiasetuksen tallentaminen toiseen paikkaan poistaa pysyvästi uuden sijainnin aiemman sisällön.

Nimeätkö esiasetuksen uudelleen tai et, kun käytät "TALLENNA AS", nimi on syötettävä painamalla ENCODER aktivoidaksesi kohdistimen ja kirjoittamalla sitten nimi kääntämällä ja painamalla ENCODER-painiketta selataksesi ja valitsemalla merkkejä. Kaikki merkit voidaan tyhjentää käyttämällä ENCODER-painiketta siirtyäksesi kohtaan "TYHJENNÄ KAIKKI" ja valitsemalla se. Kun uuden sijainnin nimi on syötetty, tallenna se painamalla SAVE-apuohjelman painiketta tai käyttämällä ENCODER-painiketta siirtyäksesi kohtaan "TALLENNA" ja valitsemalla se. Lyhyt "ESIASETETTU TALLENNETTU!" näyttö vilkkuu ennen kuin palaat alkuperäiseen esiasetettuun näyttöön:



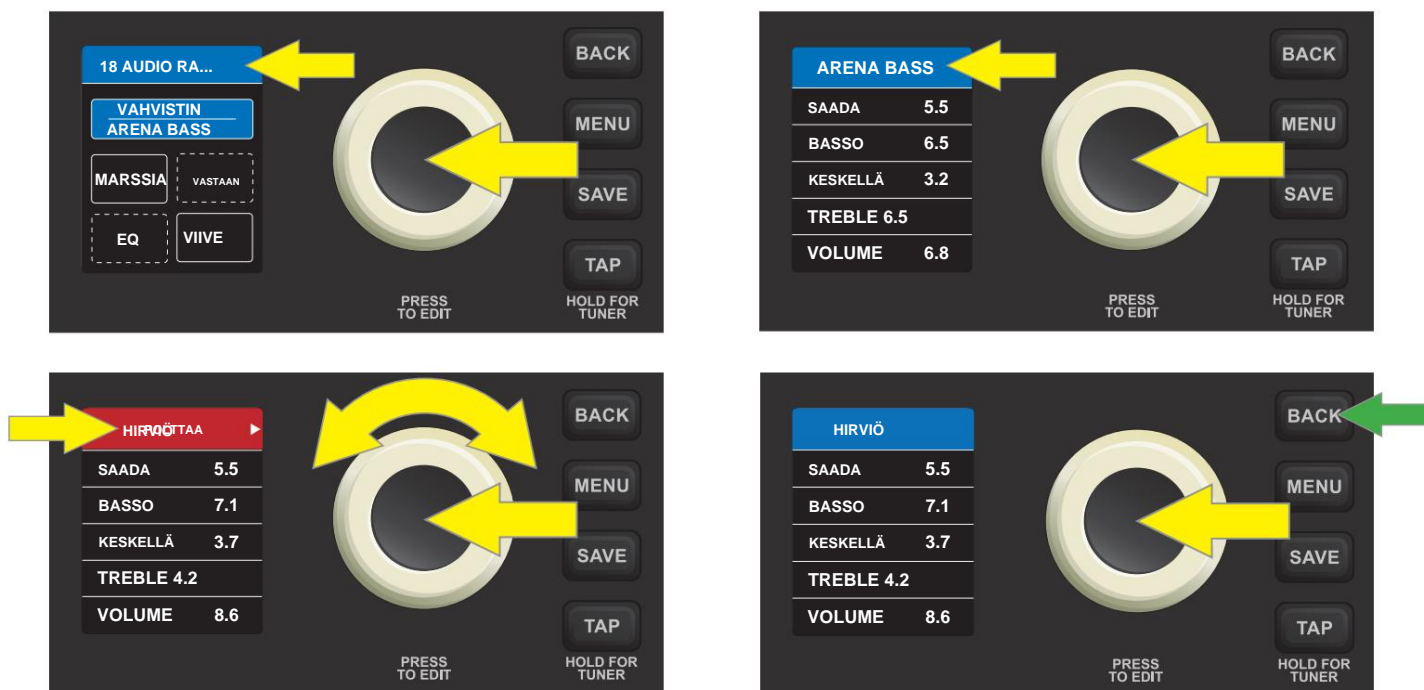
VAIHDA: Mikä tahansa olemassa oleva esiasetus voidaan korvata toisella painamalla SAVE-apuohjelman painiketta, käyttämällä ENCODERia siirtyäksesi kohtaan "KORVAA" ja valitsemalla 50 korvaavan esiasetuksen joukosta (30 tehdasasetusta sekä 20 muuta esiasetusta, jotka on lueteltu sivulla 3). Kun olet valinnut "KORVAUS", käytä ENCODER-painiketta siirtyäksesi mihin tahansa 50:stä käytettävissä olevasta esiasetuksesta; jokainen "esikatsellaan" automaattisesti, jotta käyttäjä voi kuulla äänen ennen esiasetuksen lataamista. Paina ENCODER valitaksesi esiasetuksen, vahvista se käyttämällä ENCODER siirtyäksesi kohtaan "NO CANCEL" tai "YES REPLACE" (ei näy) ja tallenna ja tallenna se valittuun paikkaan:



VAHVISTINMALLIN VAIHTAMINEN ESIASETUKSESSA

Esiasetuksen vahvistinmalli voidaan korvata toisella (katso luettelo Rumble LT25 -vahvistinmalleista sivulla 8). Tätä varten pääset esiasetuksen sisältöön painamalla sen ENCODER-painiketta; vahvistinmalli korostetaan automaattisesti. Paina ENCODER uudelleen nähdäksesi luettelon käytössä olevan vahvistinmallin säätimistä; vahvistinmallin nimi näkyy tämän luettelon yläosassa.

Paina ENCODER vielä kerran aktivoitaksesi vahvistimen vaihtotoiminnon; vahvistimen nimeä ympäröivä laatikko muuttuu sinisestä punaiseksi ja valkoiset nuolet sulkevat vahvistimen nimen. Käännä ENCODER siirtyäksesi uuteen vahvistinmalliin. Paina ENCODER hyväksyäksesi vahvistimen mallin muutoksen, minkä jälkeen vahvistimen nimeä ympäröivä laatikko palaa siniseksi; tai paina BACK-apuohjelmappainiketta (vihreä nuoli) hyväksyäksesi vahvistinmallin muutoksen ja palataksesi esiasetettuun sisältöön:



TÄRKEÄÄ: Jos vahvistimen vaihtoa ei tallenneta, esiasetus palautuu alkuperäiseen vahvistintyyppiinsä, kun se palaa esiasetukseen sen poistumisen jälkeen tai kun vahvistin kytketään pois päältä ja takaisin päälle. Tallentaaksesi esiasetetun vahvistimen vaihdon seuraa sivun 6 ja tämän sivun yläreunassa olevia SAVE, SAVE AS tai REPLACE ohjeita.

RUMBLE LT25 VAHVISTINMALLIT

Tässä taulukossa luetellaan Rumble LT25:n vahvistinmallit. Jokaisessa esiasetuksessa käytetty vahvistinnimike näkyy vasemmassa sarakkeessa, sen jälkeen vahvistimen tyyppi ja lyhyt kuvaus oikeanpuoleisessa sarakkeessa.

ESIASETETTU VAHVISTINLEVI

AMP-TYYPPI JA KUVAUS

STUDIO 1	Studion puhtaus suoraan miksauspyydälle puhtaalla, värittömällä sävyvasteella
STUDIO 2	Samanlainen kuin yllä, mutta kuin putkikonsoli lisäämään harmonista väritystä
RUMBLE	Perustuu Fenderin myydyimpien bassovahvistimien puhtaaseen 2x10" sävyyn
SUURI RUMBLE	Sama kuin edellä, mutta lisätynä 1x15 ohjaamon puomi
LÄMMIÄ YHDISTELMÄ	Perustuu rakastettuun 60-luvun puolivälin Ampeg B-15NF:ään
ARENA BASS	Inspiroitunut Ampeg SVT:n seismisestä all-putkiäänestä
PUHDAS BASS	Perustuu Gallien-Krueger 800RB:n 80-/90-luvun tehoon ja selkeyteen
SLAP BASS	Inspiroitunut täyden valikoiman huippuluokan 1990-luvun SWR® Redheadin välttämättömyydestä
BASS 300	Perustuu Fenderin Bassman® 300 Pro -kokoiseen putkijättiläiseen, jossa on ainutlaatuisen monipuolinen sävynmuotoilu ja sekoitettava overdrive
HIRVIÖ	Suuritehoinen all-putkillinen boutique-kitaravahvistin, joka on suunniteltu uudelleen bassoa varten
VANHA FENDERI	Perustuu Fenderin vanhan "TV-Front" Bassmanin alkuperäisen aikakauden buumiin
SHOWMIES	Perustuu 60-/70-luvun Fender-klassiseen Dual Showmaniin, jota käytetään suurilla näyttämöillä kaikkialla
GRUNGE BASS	Inspiroitunut 1970-luvun Orange-vahvistimien "lietteisestä" majesteettisuudesta
70 LUKU ROCK	Inspiroitunut 60-luvun lopun/70-luvun alun Marshall Super Bassista, pohjimmiltaan varhaisesta hard rock -bassovahvistimesta
ANGRY BRIT	Inspiroitunut Marshall JCM800 -kitaravahvistimen 80-luvun metallisävelistä
BASSMAN 2K	Perustuu Fenderin nykyiseen lippulaivaan Super Bassman -vahvistimeen, jossa on sekoitettava putkiylioheus

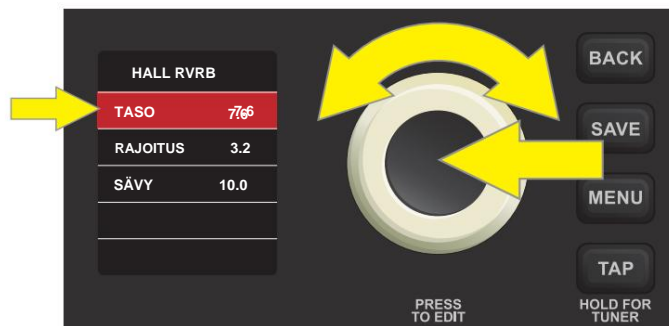
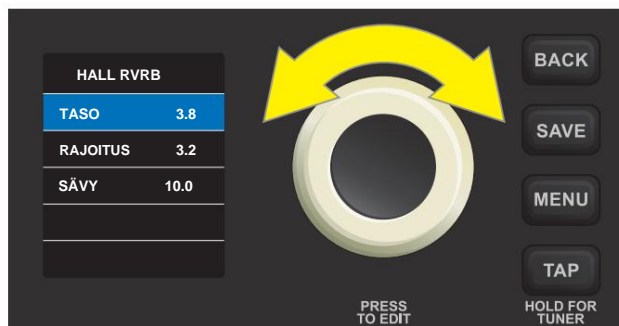
Champ, Deluxe, Bassman, Princeton, Deluxe Reverb ja Twin Reverb ovat FMIC:n tavaramerkkejä. Kaikki muut tässä oppaassa esiintyvät ei-FMIC-tuotteiden nimet ja tavaramerkit ovat vastaavien omistajiensa omaisuutta, ja niitä käytetään yksinomaan tunnistamaan tuotteet, joiden sävyjä ja ääniä on tutkittu tämän tuotteen äänimallin kehittämisen aikana. Näiden tuotteiden ja tavaramerkkien käyttö ei tarkoita minkäänlaista yhteyttä, yhteyttä, sponsorointia tai hyväksyntää FMIC:n ja kolmannen osapuolen välillä.

EFEKTTIEN MUOKKAAMINEN JA TALLENNUS HALLINTASETUKSET

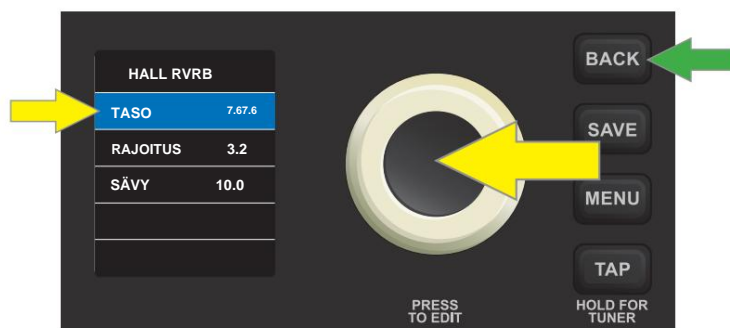
Jos haluat muokata ja tallentaa esiasetuksen eri tehosteiden yksittäisiä ohjausasetuksia (jos sellaisia on), valitse ensin muokattavan tehosteen sisältävä tehosteluokkaruutu kääntämällä ja painamalla ENCODER-säädintä. Tehostekategoriaa on neljä, joista jokainen voi sisältää yhden tehosteen: STOMP (stompbox), MOD (modulaatio), EQ ja DELAY:



NÄYTTÖIKKUNA näyttää sitten luettelon kyseisessä luokassa käytetyn tehostemallin säätimistä; käytä ENCODER-painiketta siirtyäksesi tiettyyn tehosteen säätimeen. Paina ENCODER valitaksesi tehosteohjaimen; sen ympäröivä laatikko muuttuu sinisestä punaiseksi. Käännä ENCODER asettaaksesi uuden arvon valitulle ohjausarvolle:



Paina tässä vaiheessa ENCODER-painiketta hyväksyäksesi säädetyn tehosteen ohjausarvon ja poistuaksesi muokkaustilasta; ympäröivä laatikko palaa sitten siniseksi. Vaihtoehtoisesti paina BACK-apuohjelman painiketta (vihreä nuoli) hyväksyäksesi tehosteen ohjausarvon muutoksen ja palataksesi esiasetettuun sisältönäyttöön:

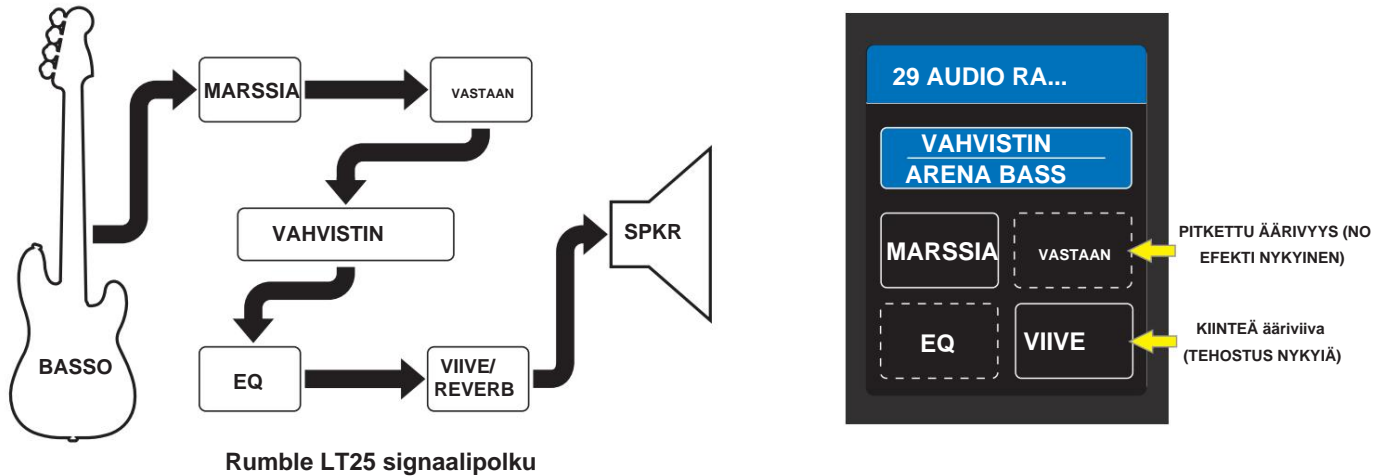


TÄRKEÄÄ: Jos muokattua tehosteen ohjausasetusta ei tallenneta, esiasetus palaa alkuperäisiin tehostesäätöasetuksiinsa, kun se palaa esiasetukseen sen poistuttuaan tai kun vahvistin kytketään pois päältä ja takaisin päälle. Tallentaaksesi muokatut tehosteen ohjausasetukset, noudata SAVE, SAVE AS tai REPLACE ohjeita sivuilla 6 ja 7.

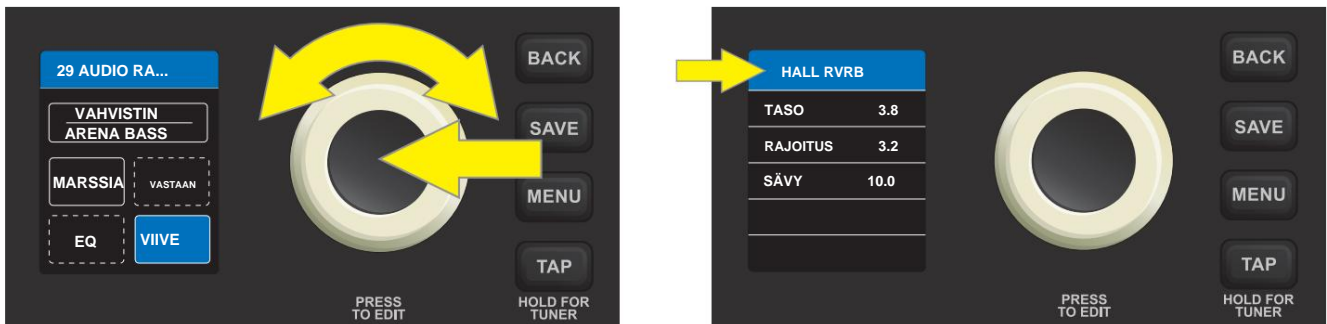
TEHOSTEIDEN KORVAAMINEN, LISÄÄMINEN JA POISTAMINEN

Kuten todettiin, jokainen neljästä tehosteluokkalaatikosta voi sisältää yhden tehosteen. Jos tehoste on olemassa, se voidaan korvata toisella tehosteella kyseisessä luokassa tai se voidaan poistaa. Jos efektiä ei ole, se voidaan lisätä (katso luettelo Rumble LT25 -efektimalleista sivuilla 13-14). Signaalipolku on Instrumentti—Stompbox—Modulaatio—Am-vahvistin—EQ—Viive/Reverb—Kaiutin, kuten alla vasemmalla näkyy.

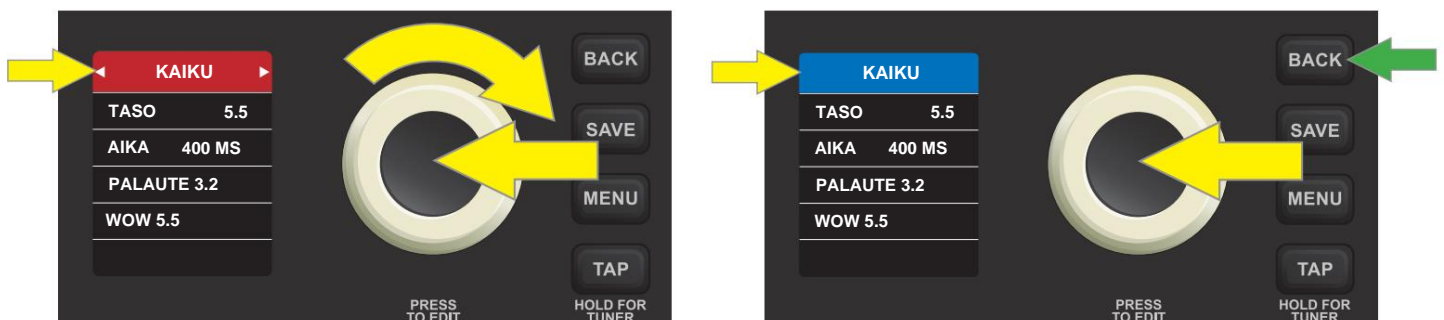
Huomaa, että tehosteluokkalaatikoilla, jotka sisältävät jo tehosteen, on kiinteä ääriiviiva, kun taas tehosteluokkalaatikoilla, jotka eivät sisällä tehostetta, on pisteiviiva, kuten näkyy alla olevasta kuvasta:



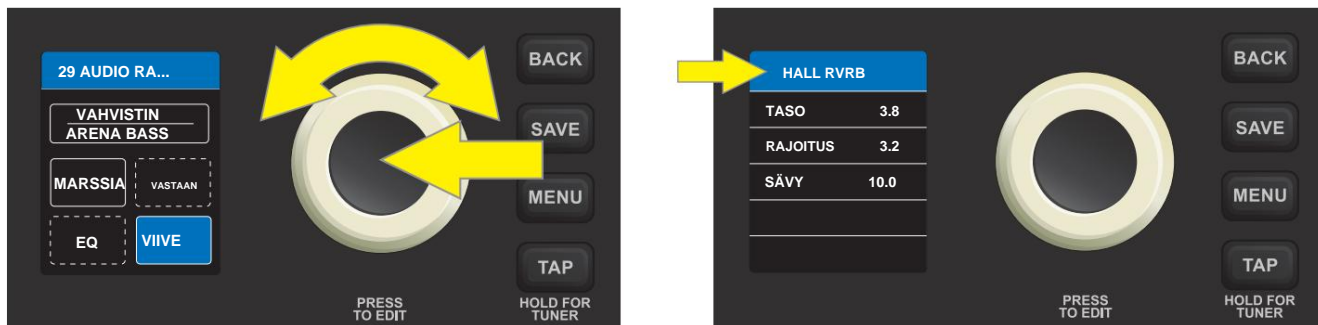
Voit **korvata** tehosteen siirtymällä esiasetuksen sisältöön painamalla sen ENCODER-painiketta ja selaamalla sitten yhteen neljästä tehosteluokkaruudusta ENCODER-painikkeella. Paina ENCODER-painiketta uudelleen nähdäksesi tehostekategorian sisältämän tehosteen; tehostemallin nimi on korostettu NÄYTTÖIKKUNAN yläosassa:



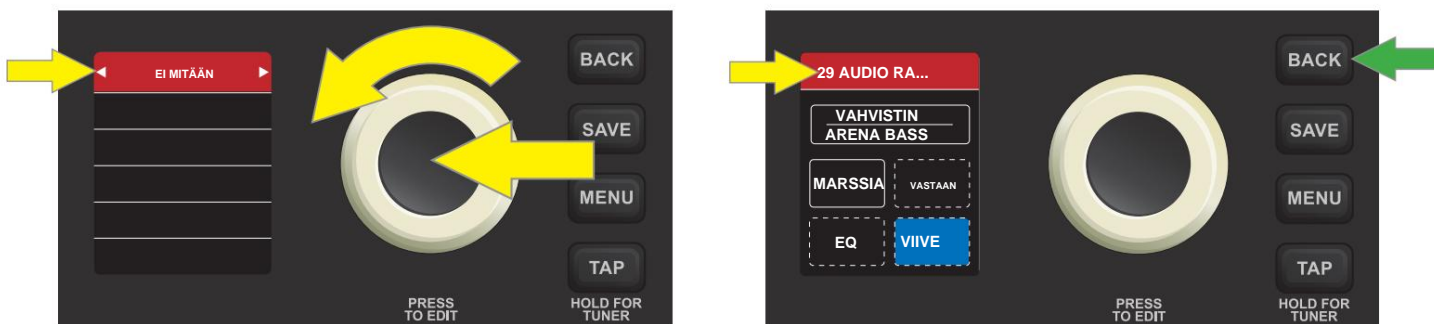
Paina ENCODER-painiketta vielä kerran aktivoitaksesi tehosteen vaihtotoiminnon; tehosteen nimeä ympäröivä laatikko muuttuu sinisestä punaiseksi ja valkoiset nuolet sulkevat tehosteen nimen. Käännä ENCODER myötäpäivään selataksesi muita kyseisen luokan tehostemalleja. Paina ENCODER hyväksyäksesi korvaavan tehosteen ja poistuaksesi muokkaustilasta; ympäröivä laatikko palaa siniseksi. Vaihtoehtoisesti paina BACK-apuohjelman painiketta (vihreä nuoli) hyväksyäksesi korvaustehosteen ja palataksesi esiasetettuun sisältöön:



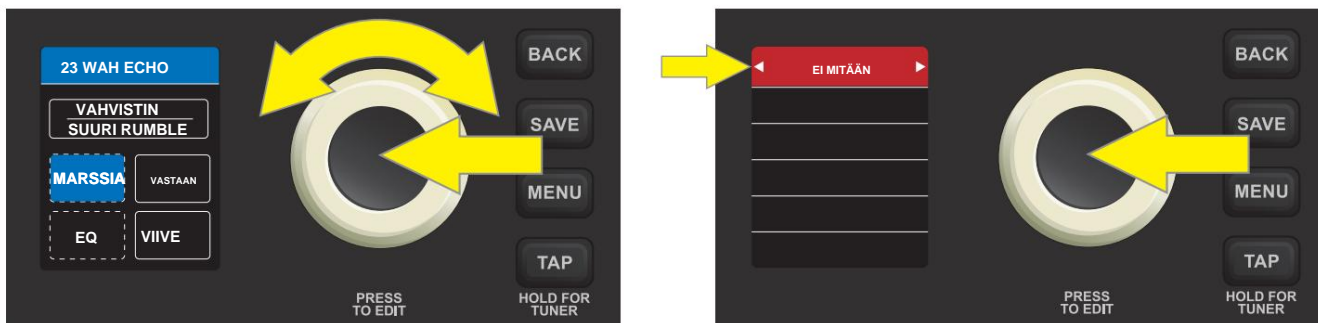
Tehosteen poistamiseksi vaiheet ovat hyvin samankaltaisia kuin sivulla 10. Kuten ennenkin, pääset esiasetuksen sisältöön painamalla sen ENCODER-painiketta ja käytä sitten ENCODER-painiketta vierittääksesi varatun tehosteluokan ruutuun . Paina ENCODER-painiketta uudelleen nähdäksesi tehostekategorian sisältämän tehosteen; tehostemallin nimi on korostettuna NÄYTTÖIKKUNAN yläosassa:



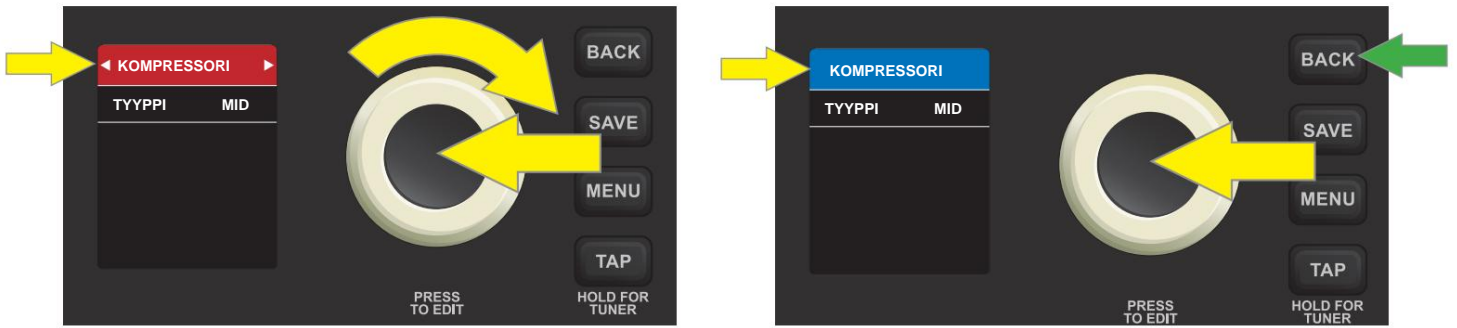
Paina ENCODER-painiketta vielä kerran aktivoiaksesi tehosteen vaihtotoiminnon; tehosteen nimeä ympäröivä laatikko muuttuu sinisestä punaiseksi ja valkoiset nuolet sulkevat tehosteen nimen. Käännä ENCODER vastapäivään, kunnes punaisella korostettu tehostetarra NÄYTTÖIKKUNAN yläosassa lukee "EI MITÄÄN". Paina ENCODER kohdassa "NONE" (tai paina BACK-apuohjelmappainiketta), jonka jälkeen käyttäjä palaa esiasetusnäyttöön, jossa aiemmin varattu tehosteluokkaruutu on nyt tyhjä:



Jos haluat **lisätä** tehosteen tyhjäan tehosteluokkalaatikkoon, pääset ensin esiasetuksen sisältöön painamalla sen ECOD-ER-painiketta ja vieritä sitten tyhjäan tehosteluokkaruutuun ENCODER-painikkeella. Paina ENCODER uudelleen päästäksesi tyhjäan tehosteluokkaruutuun; NÄYTTÖIKKUNAN yläosaan ilmestyy punaisella korostettu teksti "EI MITÄÄN" valkoisilla nuolilla:



Käännä ENCODER myötäpäivään selataksesi kyseisen luokan tehostemalleja. Paina ENCODER halutun tehosteen kohdalla, jonka jälkeen tehosteen nimeä ympäröivä ruutu palaa siniseksi ja tehoste lisätään - vaikka sitä ei ole vielä tallennettu - tähän tarkoitukseen luokkalaatikko. Vaihtoehtoisesti voit palata esiasetettuun sisältönäyttöön painamalla BACK-apuohjelman painiketta (vihreä nuoli) (katso kuvat seuraavalla sivulla):



TÄRKEÄÄ: Jos tehostetta ei tallenneta, kun se on korvattu, poistettu tai lisätty, esiasetus palautuu alkuperäiseen tehostemalliinsa, kun se palaa esiasetukseen sen poistumisen jälkeen tai kun vahvistin kytketään pois päältä ja takaisin päälle. Jos haluat tallentaa muutetun, poistetun tai lisätyn tehostemallin, seuraa sivuilla 6 ja 7 olevia ohjeita TALLENNNA, TALLENNNA NIIN tai VAIHDA.

VIIVEAJIEN ASETTAMINEN TAP-PAINIKKEELLA

Rumble LT25:n "DELAY" tehosteluokkalaatikossa on kaksi tapaa asettaa viiveet tehosteille. Ensimmäinen tapa on käyttää "Editing and Saving Effects Control Settings" -ohjeita, jotka löytyvät sivulta 9. Käytä ENCODERia vierittääksesi, valitaksesi ja säätääksesi yksittäisiä tehosteasetuksia, mukaan lukien viiveaika.

Toinen tapa on käyttää Rumble LT25:n TAP-apuohjelman painiketta (keltainen nuoli). Jos esiasetus sisältää viiveefektin, TAP LIGHT (vihreä nuoli) vilkkuu samaan aikaan tehosteen oletusviiveajan kanssa. Tätä aika-asetusta voidaan muuttaa napauttamalla TAP-apuohjelman painiketta kaksi tai useampia kertoja halutussa tempossa riippumatta siitä, mikä näyttö NÄYTTÖIKKUNASSA näytetään:



TÄRKEÄÄ: Jos muokattua viiveaikaa ei tallenneta, tehoste palaa alkuperäiseen viiveaikaan, kun palataan esiasetukseen sen poistuttuaan tai kun vahvistin kytketään pois päältä ja takaisin päälle. Tallenna muokattu viiveaika noudattamalla sivuilla 6 ja 7 olevia ohjeita TALLENNNA, TALLENNNA NIIN tai VAIHDA.

RUMBLE LT25 EFFECT -MALLIT

Tässä taulukossa luetellaan Rumble LT25:n tehostemallit, jotka on järjestetty neljään luokkaan, jotka näkyvät kussakin esiasetuksessa. STOMP (stompbox), MOD (modulaatio), EQ ja DELAY/REVERB. Jokaisessa esiasetuksessa käytetyt tehostetunnisteet näkyvät vasemmassa sarakkeessa, minkä jälkeen efektityypit ja lyhyt kuvaus oikeanpuoleisessa sarakkeessa. Huomaa, että STOMP ja MOD ovat "pre"-efektejä; eli ne tulevat ennen vahvistinmallia signaalitiellä. EQ ja DELAY/RE-VERB ovat "post"-efektejä, jotka on sijoitettu signaalitiellä vahvistinmallin jälkeen.

STOMPBOX-EFEKTIOT

YLIAJO	Monipuolinen Fender overdrive, joka on erityisesti suunniteltu joustavuutta varten
BLUES Drive	Overdrive-efekti, joka on saanut inspiraationsa alkuperäisestä 70-luvun lopun Ibanez TS808 Tube Screameristä
BASSOITO	Inspiroitunut Tech 21 SansAmp Bass Driver -pedaalin huminasta
KIVOLIA	Pro Co RATin inspiroima vääristymäefekti
FUZZ	Monipuolinen Fender-fuzz, jossa on säädettävä matalan tason vaste, joka on erityisesti suunniteltu Rumble LT25:lle
OCTOBOTTI	Syntikkamainen yhdistelmä oktaavi-alas-efektiä ja oktaavi-up-fuzzia
KOMPRESSORI	Kompressori lisätyllä vahvistuksen, kynnyksen, hyökkäyksen ja vapautuksen säätimillä
SUSTAIN	MXR M-163 Sustainin inspiroima harvinainen 1980-luvun kompressoripoljin, jolla on erityisen vahva puristusvaikutus ja lyhyt hyökkäysaika
5-BAND EQ	Viisikaistainen graafinen taajuuskorjain

MODULAATIOVAIKUTUKSET

KERTOSÄE	Erottava kuoroefekti, joka käyttää kolmioaaltoa modulaatioon
LAIPOT	Erottava laippaefekti, joka käyttää kolmioaaltoa modulaatioon
VIBRATONE	Klassinen 60-luvun lopun/70-luvun alun Fender-efekti pyörivällä kaiutinlevyllä
TREMOLO	Pehmeästi sykkivä putki bias tremolo, joka kuuluu vahvistimissa, kuten Fender Princeton Reverb
PHASER	Pitkään välttämätön jetliner "whhoosh" kuultu lukemattomilta tallenteilta
STEP FILTER	Rytmisesti katkonainen efekti, joka pilkkoo nuotit selvästi vuorotteleviin "askeisiin"
KOSKE WAH	Wah-tehostetta ohjataan dynamiikkaa poimimalla ilmaisupedaalin sijaan

Kaikki tässä oppaassa esiintyvät ei-FMIC-tuotteiden nimet ja tavaramerkit ovat omistajiensa omaisuutta, ja niitä käytetään yksinomaan tunnistamaan tuotteet, joiden sävyjä ja ääniä on tutkittu tämän tuotteen äänimallin kehittämisen aikana. Näiden tuotteiden ja tavaramerkkien käyttö ei tarkoita minkäänlaista yhteyttä, yhteyttä, sponsoroimista tai hyväksyntää FMIC:n ja kolmannen osapuolen välillä.

EQ

5-BAND EQ	Viisikaistainen graafinen taajuuskorjain
------------------	--

DELAY/REVERB EFFECTS

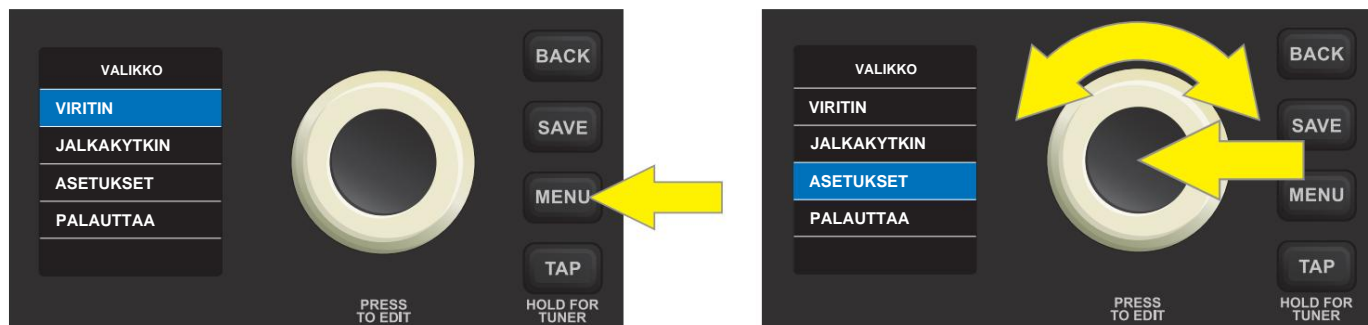
Huomaa, että ohjauspaneelin TAP-apuohjelmapainike ja TAP LIGHT toimivat vain tämän kategorian tehosteiden yhteydessä.

VIIVE	Puhdas, yksinkertainen ja koskematon signaalin toisto
KÄÄNTEINEN	Kääntää viivästyneen signaalin klassista "takasuuntaista kitara" -efektiiä varten
KAIKU	Nauhan viiveefekti perustuu analogiseen klassiseen Maestro Echoplexiin, jossa oli nauhan epätäydellisyyksiä, jotka loivat erottuvan "vau" ja "lepatuksen"
SALI KAIKU	Voimakas, kirkas kaiku, joka simuloi esimerkiksi suuren esityssalin kokoa ja muita suuria, kavernisia tiloja
ROOM REVERB	Lämpimämpi, vähemmän kaikuinen kaiku, joka on tyypillistä pienempiin tiloihin ja klassisiin kaikukammioihin

Kaikki tässä oppaassa esiintyvät ei-FMIC-tuotteiden nimet ja tavaramerkit ovat omistajiensa omaisuutta, ja niitä käytetään yksinomaan tunnistamaan tuotteet, joiden sävyjä ja ääniä on tutkittu tämän tuotteen äänimallin kehittämisen aikana. Näiden tuotteiden ja tavaramerkkien käyttö ei tarkoita minkäänlaista yhteyttä, yhteyttä, sponsorointia tai hyväksyntää FMIC:n ja kolmannen osapuolen välillä.

VALIKKOTOIMINNOT

Rumble LT25 sisältää neljä kätevää MENU-toimintoa - TUNER, FOOTSWITCH, SETTINGS ja RESTORE - kaikkiin pääsee helposti painamalla MENU-apuohjelmapainiketta. Ensimmäinen toiminto (TUNER) korostetaan automaattisesti; käytä ENCODER-painiketta selataksesi ja valitaksesi minkä tahansa MENU-toiminnon:



TUNER: Mahdollistaa Rumble LT25:n sisäänrakennetun kromaattisen virittimen käytön (sivu 15).

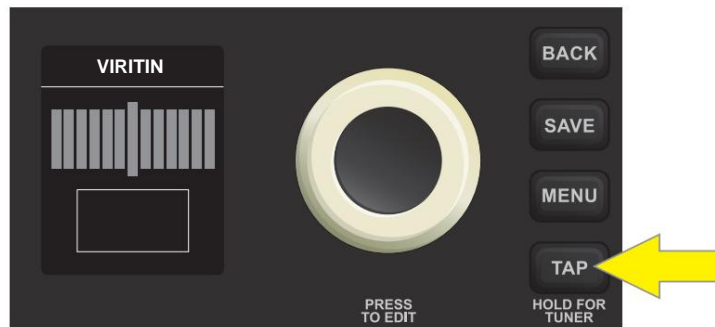
JALKAKYTKIN: Rumble LT25:n yksipainikkeisen jalkakytkeimen konfigurointi mahdollistamaan kahden esiasetuksen helpon handsfree-valinnan (sivu 16).

ASETUKSET: Näyttää firmware-version (sivu 17). Sisältää myös vahvistuksen säätimen käytettäväksi äänitettäessä ohjauspaneelin USB-ääniportin kautta (sivu 18).

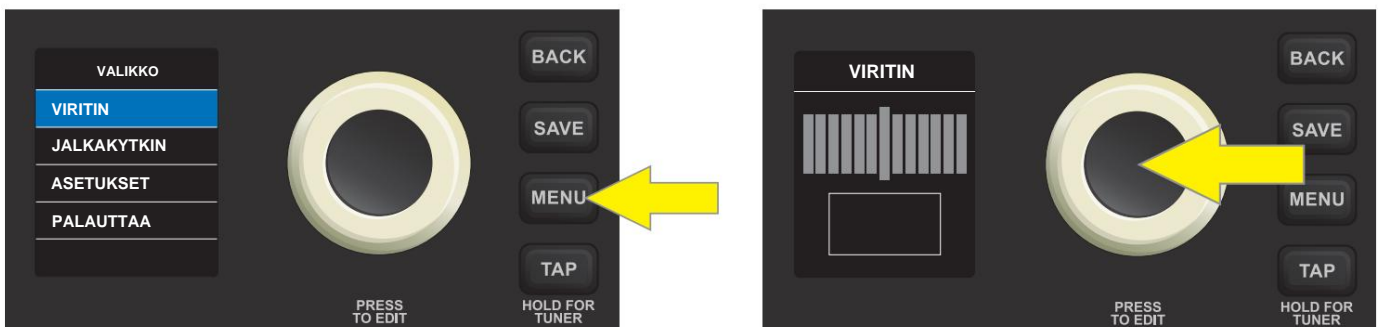
RESTORE: Mahdollistaa tehdasasetusten ja vahvistimen asetusten palauttamisen (sivu 17).

VALIKKOTOIMINTO: TUNER

Rumble LT25:n sisäänrakennettua kromaattista viritintä voi käyttää kahdella tavalla. Ensimmäinen tapa on painaa ja pitää painettuna ohjauspaneelin TAP-apuohjelman painiketta, kunnes viritinnäyttö tulee NÄYTTÖIKKUNAAN:



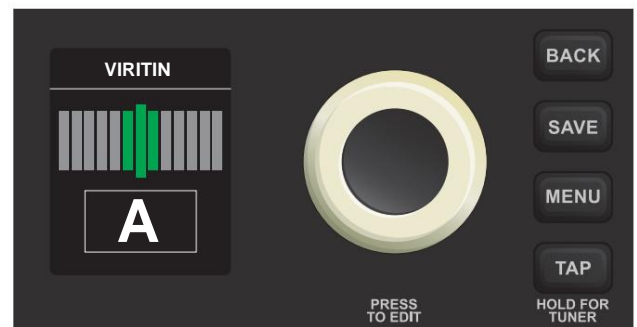
Toinen tapa on painaa ohjauspaneelin MENU-apuohjelmapainiketta; MENU-toimintojen luettelo tulee näkyviin NÄYTTÖIKKUNAN TUNER-toiminnon ollessa automaattisesti korostettuna luettelon yläpuolella. Paina ENCODER TUNERissa päästäksesi viritinnäyttöön:



Kun haluat käyttää viritintä, soita nuotti; sävelkorkeuden kirjainnimi tulee näkyviin alareunassa olevaan ruutuun ja lyhyemmät pystypalkit pidemmän pystysuoran keskipalkin kummallakin puolella palavat punaisena osoittaen vaihtelevia terävyyden asteita (oikealla) tai tasaisuutta (vasemmalla). Kun sävelkorkeus on täsmälleen viritetty, pidempi pystysuora keskipalkki ja kaksi lyhyempää pystypalkkia sen molemmilla puolilla palavat vihreänä:



"A" PALVELU HIEMAN LATAA

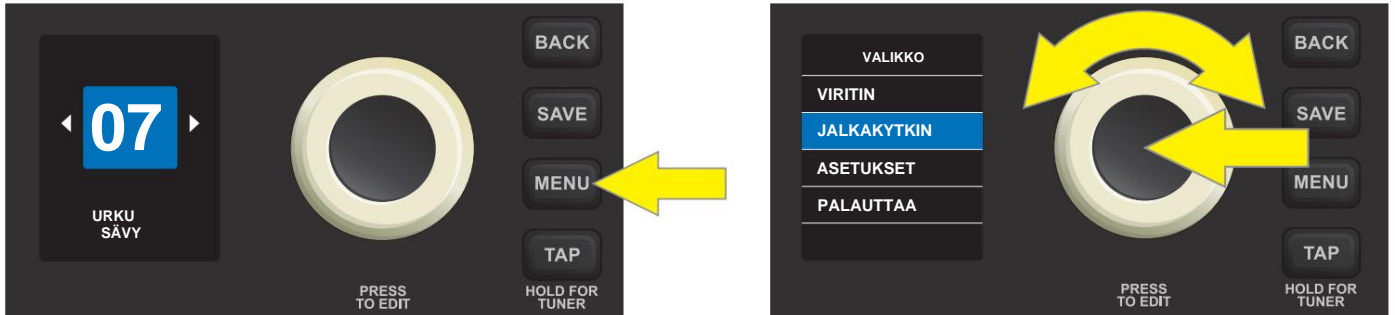


"A" PITCH IN TUNE

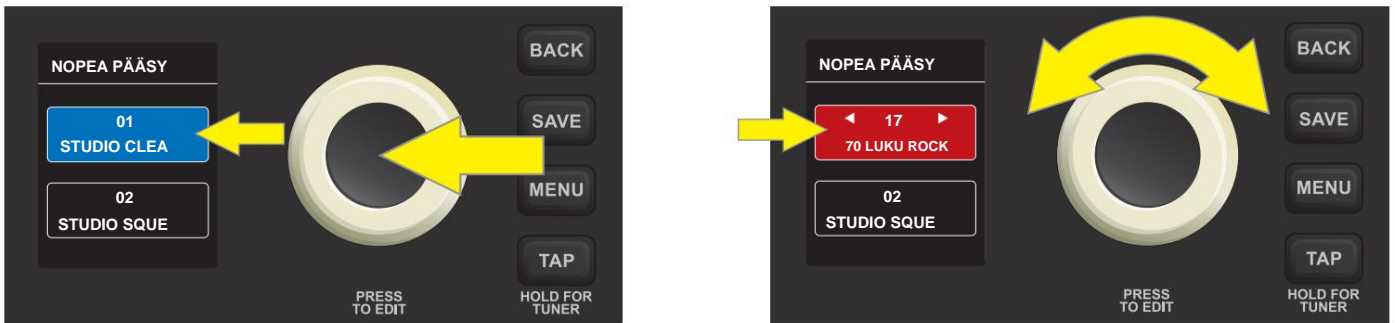
Huomaa, että kaiuttimen lähtö on mykistetty virityksen aikana ja että viritettävän instrumentin äänenvoimakkuuden säädin on käännetty tarpeeksi ylös TUNER-lukeman rekisteröimiseksi.

VALIKKOTOIMINTO: JALKAKYTKIN

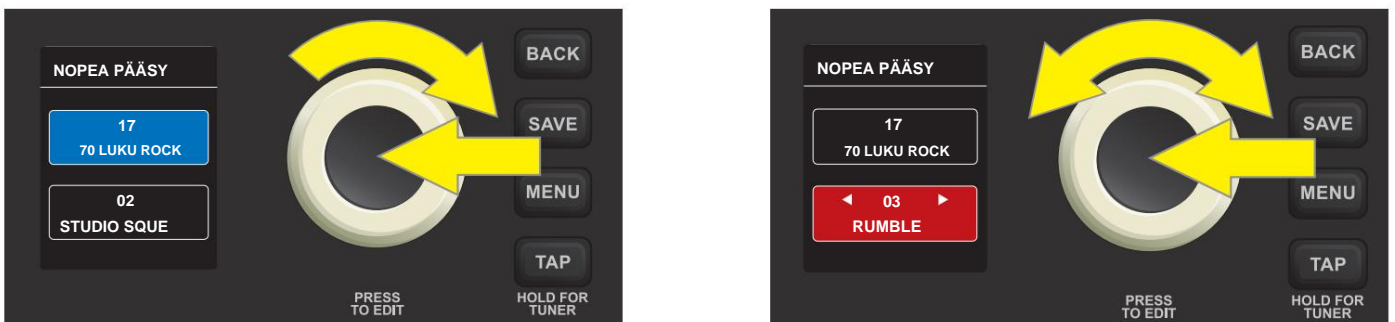
Liitä valinnainen Fenderin yksipainikkeinen jalkakytkin (PN 0994052000) liittämällä se ohjauspaneelin "FTSW"-liittimeen. Jalkakytkin tarjoaa kätevän handsfree-vaihdon kahden ennalta määritetyn "pikakäyttö"-esiasetuksen välillä. Toinen MENU-toiminto – FOOTSWITCH – mahdollistaa minkä tahansa kahden esiasetuksen helpon määrittämisen jalkakytkimen nopeaa käyttöä varten. Voit tehdä tämän painamalla MENU-apuohjelmapainiketta ja vieritä sitten ENCODER-painikkeella kohtaan FOOTSWITCH ja valitse se:



Kaksi esiasetusta näytetään NÄYTTÖIKKUNASSA otsikon "QUICK ACCESS" alla; ylempi esiasetus korostetaan automaattisesti sinisellä. Jos haluat valita uuden esiasetuksen tälle ylempälle pikakäyttöasemalle, paina sen ENCODER-painiketta; esiasetetun nimen ympärillä oleva laatikko muuttuu punaiseksi. Käytä ENCODER-painiketta siirtyäksesi uuteen esiasetukseen ylempään pikavalintapaikkaan:



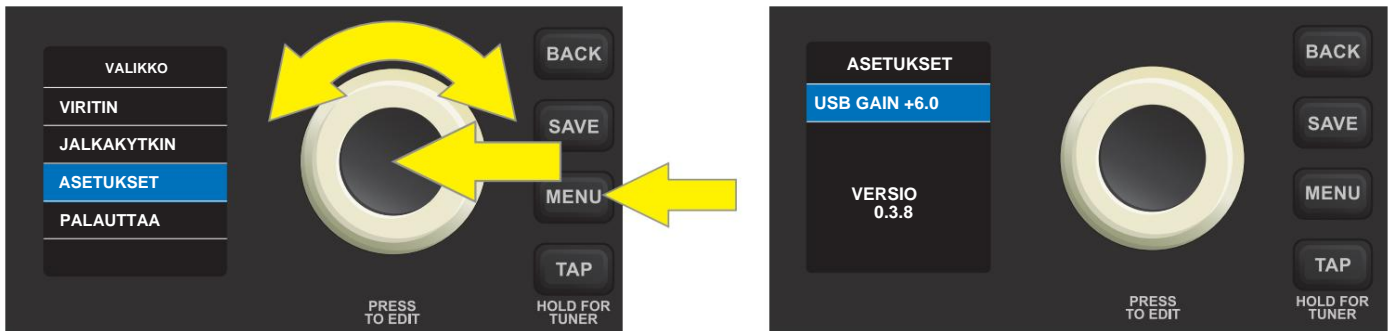
Paina ENCODER valitaksesi uusi ylempi pikavalinta-esiasetus; esiasetuksen nimeä ympäröivä ruutu palaa siniseksi. Jos haluat valita uuden esiasetuksen alemmalle pikakäyttöasemalle, käännä ENCODER myötäpäivään korostaaksesi alemman esiasetuksen ja noudata sitten samoja vaiheita kuin yllä:



TÄRKEÄÄ: Jos pikakäyttöisten jalkakytkimien esiasetuksia ei ole tallennettu, pikavalintapaikat palautuvat alkuperäiseen sisältöönsä, kun palataan esiasetukseen sen poistuttuaan tai kun vahvistin kytketään pois päältä ja takaisin päälle. Tallenna jalkakytkimien pikavalinnan esiasetukset noudattamalla SAVE, SAVE AS tai REPLACE ohjeita sivuilla 6 ja 7.

VALIKKOTOIMINTO: ASETUKSET

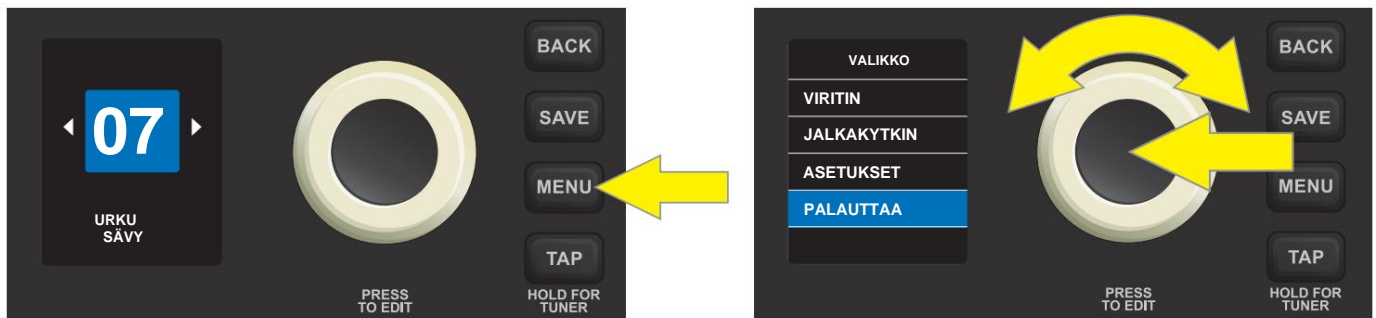
Kolmas MENU-toiminto – ASETUKSET – näyttää nykyisen laiteohjelmistoversion ja sisältää vahvistuksen säädön, jota voidaan käyttää tallennettaessa ohjauspaneelin USB-portin kautta. Päästäksesi näihin vaihtoehtoihin, paina MENU-apuohjelmappainiketta ja käytä ENCODER-painiketta selataksesi ja valitsemalla ASETUKSET. USB-vahvistuksen säädin näkyy ylhäällä (katso ohjeet kohdasta "USB-PORTTI", sivu 18), ja laiteohjelmistoversio on alla ("VERSION"):



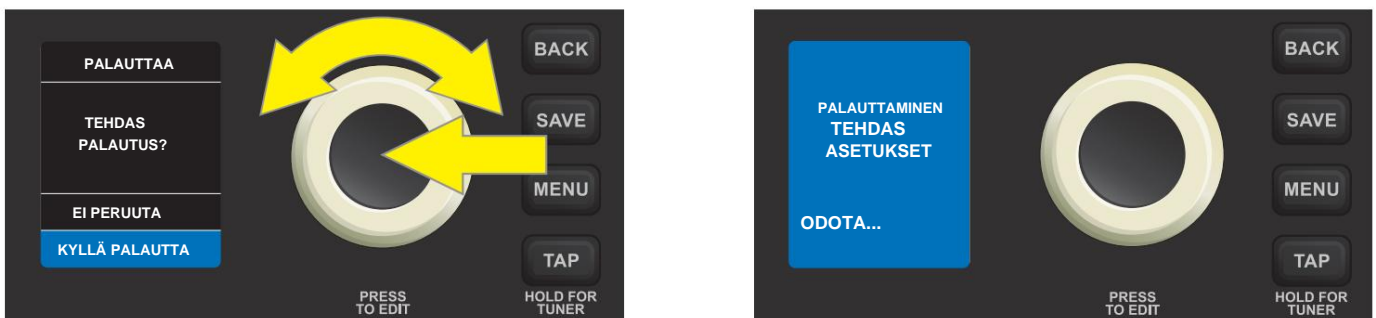
Muista tarkistaa säännöllisesti osoitteesta fender.com/firmware/support laiteohjelmistopäivityksiä, jotka parantavat ja parantavat Rumble LT25 -kokemusta.

VALIKKOTOIMINTO: PALAUTTA

Neljäs MENU-toiminto – RESTORE – mahdollistaa kaikkien alkuperäisten tehdasasetusten ja vahvistimen asetusten palauttamisen. Voit tehdä tämän painamalla MENU-apuohjelmappainiketta ja vieriä sitten ENCODER-painikkeella kohtaan ja valitsemalla PALAUTTA:



Aloita palautus vierittämällä ENCODER-painikkeella kohtaan "YES RESTORE" ja valitsemalla se. Peruuta palautus painamalla ENCODER kohdassa "NO CANCEL" tai painamalla BACK-apuohjelmappainiketta. Kun palautus on käynnissä, sininen odotusnäyttö tulee hetkeksi näkyviin. Kun palautus on valmis, käyttäjä palaa ensimmäiseen esiasetettuun näyttöön:

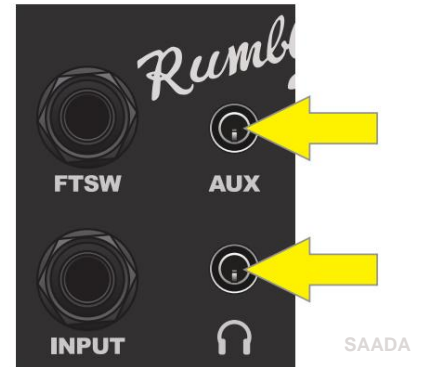


LISÄTULO JA KUULOKELÄHTÖ

Rumble LT25 -ohjauspaneelissa on kaksi 1/8 tuuman liitäntää: lisätulo ulkoisten mobiili-/äänilaitteiden liittämistä varten ja ulostulo kätevää kuulokkeiden käyttöä varten.

Huomaa, että lisätuloa käytettäessä ulkoisten laitteiden äänenvoimakkuustasot asetetaan käyttämällä itse ulkoisten laitteiden äänenvoimakkuuden säätimiä (vahvistimen äänenvoimakkuuden säätimet koskevat vain yleistä äänenvoimakkuutta, eivätkä ne vaikuta lisätuloliittimeen kytkettyjen ulkoisten laitteiden yksittäisiin äänenvoimakkuuksiin).

Huomaa myös, että kun kuulokkeet on kytketty, kaiutinlähtö mykistyy.

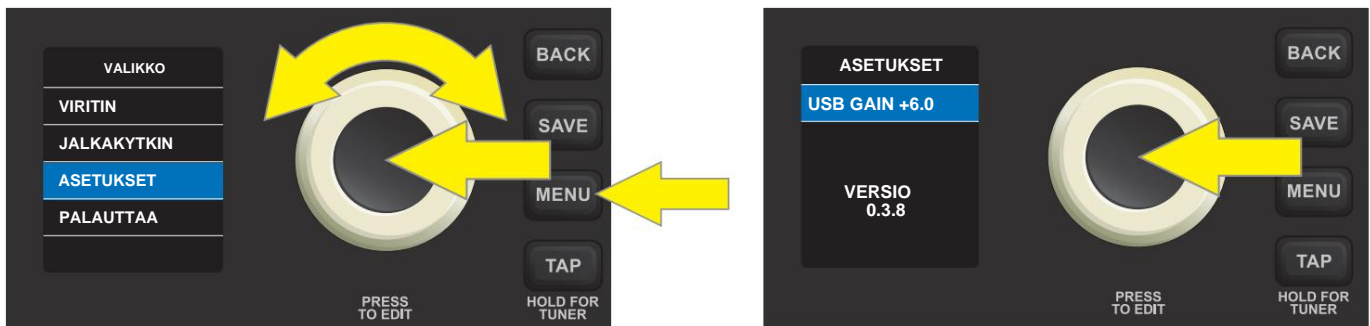


USB-PORTTI

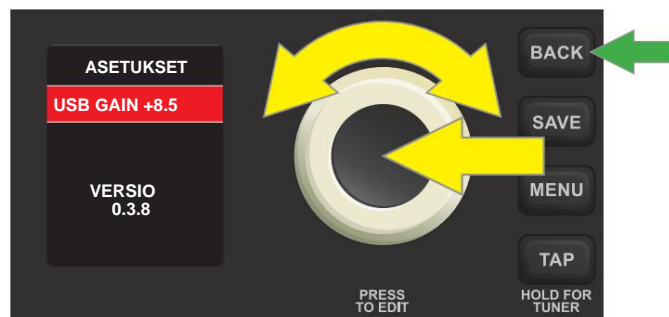
Rumble LT25 -ohjauspaneelissa on USB-portti äänen tallennusta varten. Liitä tähän porttiin tietokone, jossa on tallennusohjelmisto, käyttämällä mikro-USB-kaapelia (ei sisälly toimitukseen). Apple-tietokoneeseen yhdistämiseen ei tarvita ulkoista ohjainta. Yhdistääkseen Windows-pohjaiseen tietokoneeseen käyttäjän on ladattava ASIO-ohjaimen asennus Fender Mustang -laitteella, joka on saatavilla osoitteessa www.fender.com/support/articles/fender-universal-asio-drive.

Huomaa, että vaikka USB-porttia ja lisätuloa voidaan käyttää samanaikaisesti, USB-porttia ei voida käyttää signaalin tallentamiseen lisätulosta.

Kun tallennat USB-portin kautta, vahvistuksen säädin sijaitsee ASETUKSET-valikon toiminnossa (sivu 17). Päästäksesi ja käyttäksesi tätä vahvistuksen säätöä, paina MENU-apuohjelman painiketta ja käytä ENCODER-painiketta selataksesi ja valitsemalla ASETUKSET; "USB GAIN" korostuu automaattisesti. Paina ENCODER kohdassa "USB GAIN" valitaksesi sen; ympäröivä laatikko muuttuu sinisestä punaiseksi:



Aseta uusi "USB GAIN" -arvo kääntämällä ENCODER-säädintä. Hyväksy uusi arvo painamalla ENCODER; ympäröivä laatikko palaa siniseksi (ei näy). Vaihtoehtoisesti paina BACK-apuohjelman painiketta (vihreä nuoli) hyväksyäksesi uuden arvon ja palataksesi MENU-toimintoyhteyteen:



Huomaa, että "USB GAIN" -säädin ASETUKSET-valikon toiminnossa on ainoa, joka vaikuttaa USB-tallennukseen; todellinen fyysinen GAIN-säädin ohjauspaneelissa ei vaikuta USB-tallennukseen.

TEKNISET TIEDOT



TYYPPI	PR 5250
TEHOVAATIMUKSET	84 wattia
VIRTALÄHTÖ	25 wattia 8y:iin
TULOIMMPE Danssi	1M y (instrumentti) 15k y (aux)
KAIUTTIMET	Yksi 8" Fender Special Design -kaiutin (8y)
JALKAKYTKIN	Lokasuojan 1-painike Economy On-Off -jalkakytin (valinnainen, PN 0994049000)
MITAT JA PAINO	Leveys: 15,3" (38,9 cm) Korkeus: 16,4 tuumaa (41,6 cm) Syvyys: 11" (28 cm) Paino: 19,25 lbs. (8,7 kg)

Tuotteen tekniset tiedot voivat muuttua ilman erillistä ilmoitusta.

Muista tarkistaa säännöllisesti **osoitteesta [fender.com/firmware/support](https://www.fender.com/firmware/support)** laiteohjelmistopäivityksiä, jotka parantavat ja parantavat Rumble LT25 -kokemusta.

**PART NUMBERS / REFERENCIAS / RÉFÉRENCE / NÚMERO DAS PEÇAS / NUMERO PARTI / TEILENUMMERN
NUMERY REFERENCYJNE / REFERENČNÍ ČÍSLA / REFERENČNÉ ČÍSLA / REFERENČNE ŠTEVILKE / 部品番号 / 型号**

Rumble LT25

2270100000 (120V, 60Hz) NA
2270101000 (110V, 60Hz) TW
2270103000 (240V, 50Hz) AU
2270104000 (230V, 50Hz) UK
2270105000 (220V, 50Hz) ARG
2270106000 (230V, 50Hz) EU
2270107000 (100V, 50/60Hz) JP
2270108000 (220V, 50Hz) CN
2270109000 (220V, 60Hz) ROK
2270113000 (240V, 50Hz) MA

产品中有害物质的名称及含量

部件名称	有害物质					
	铅 (Pb)	汞 (Hg)	镉 (Cd)	六价铬 (Cr(VI))	多溴联苯 (PBB)	多溴二苯醚 (PBDE)
箱体	O	O	O	O	O	O
喇叭单元*	O	O	O	O	O	O
电子部分	X	O	X	O	O	O
接线端子	X	O	O	O	O	O
电线	X	O	O	O	O	O
附件	O	O	O	O	O	O

本表格依据 SJ/T 11364 的规定编制。
O: 表示该有毒有害物质在该部件所有均质材料中的含量均在 GB/T 26572 规定的限量要求以下。
X: 表示该有毒有害物质至少在该部件的某一均质材料中的含量超出 GB/T 26572 规定的限量要求。
注: 含有有害物质的部件由于全球技术发展水平限制而无法实现有害物质的替代。

*产品含有喇叭单元时有效。

A PRODUCT OF
FENDER MUSICAL INSTRUMENTS CORP.
311 CESSNA CIRCLE
CORONA, CALIF. 92880 U.S.A.

AMPLIFICADOR DE AUDIO
IMPORTADO POR: Fender Ventas de México, S. de R.L. de C.V.
Calle Huerta #279, Int. A. Col. El Naranjo. C.P. 22785. Ensenada, Baja California, México.
RFC: FVM-140508-CIO
Servicio al Cliente: 01(800) 7887395, 01(800) 7887396, 01(800) 7889433

Fender®, Rumble™ and Mustang™ are trademarks of FMIC.
Other trademarks are property of their respective owners.
Copyright © 2019 FMIC. All rights reserved.