

**Rumble<sup>TM</sup> LT25**

**BAS VERSTERKER**



**UITGEBREIDE GEBRUIKERSHANDLEIDING**

**Fender<sup>®</sup>**

# INHOUD

<b>Invoering</b>	1
<b>Controlepaneel</b>	2
<b>Basisinstellingen voorinstellingen</b>	3
<b>Voorinstellingen bewerken en opslaan</b>	4
Toegang tot vooraf ingestelde inhoud	4
Versterkerbedieningsinstellingen bewerken en opslaan	4
Het versterkermodel in een preset wijzigen	7
Lijst met Rumble LT25-versterkermodellen	8
Effectcontrole-instellingen bewerken en opslaan	9
Effecten vervangen, toevoegen en verwijderen	10
Vertragingstijden instellen met de Tap-knop	12
Lijst met Rumble LT25-effectmodellen	13
<b>Menufuncties</b>	14
Tuner	15
Voetschakelaar	16
Instellingen	17
Herstellen	17
<b>Extra ingang en hoofdtelefoonuitgang</b>	18
<b>USB poort</b>	18
<b>Specificaties</b>	19

# INVOERING

Deze uitgebreide gebruikershandleiding is een uitgebreide gebruikershandleiding voor de kenmerken en functies van de Rumble LT25-versterker.

Als aanvulling op de Rumble LT25 snelstartgids die bij elke versterker wordt geleverd, geeft deze handleiding een gedetailleerd overzicht van de veelzijdige functies van de versterker. Dit omvat navigatie en wijziging van de ingebouwde presets, en uitgebreide beschrijvingen van de versterker- en effectmodellen. Het bevat ook geïllustreerde stapsgewijze instructies voor het gebruik van de ingebouwde tuner, voetschakelaar, USB-poort en andere functies van de Rumble LT25.

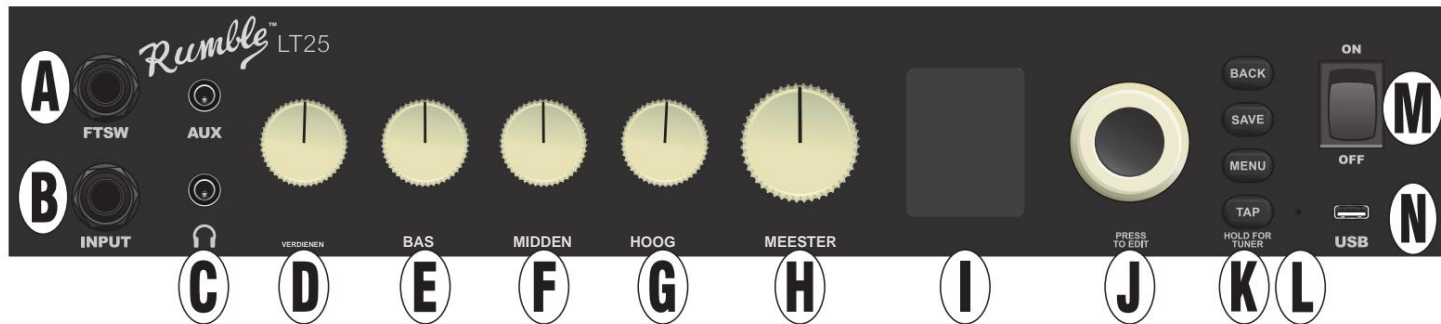
Hoewel deze uitgebreide handleiding de meest recente versie van de versterker presenteert, kunt u ook regelmatig bijgewerkte handleidingen raadplegen die als nog nuttigere handleidingen zullen dienen naarmate de Rumble LT25 en zijn mogelijkheden evolueren.

Zorg ervoor dat u [fender.com/firmware/support](http://fender.com/firmware/support) regelmatig controleert op firmware-updates die de Rumble LT25-ervaring verbeteren en verbeteren.



# CONTROLEPANEEL

Het bovenste bedieningspaneel van de Rumble LT25 bestaat uit een INSTRUMENTENINGANG, vijf BEDIENINGSKNOPPEN, een DISPLAYVENSTER, een ENCODER-wiel, vier UTILITY-drukknoppen, een VOETSCHAKELAARINGANG, een HULPINGANG (1/8"), een HOOFDTELEFOONUITGANG (1/8"), een TAP LIGHT en een USB-POORT.



**A. VOETSCHAKELAAR ("FTSW"):** Sluit hier een optionele voetschakelaar met één knop aan (pagina 16).

**B. INPUT:** Sluit het instrument hier aan.

**C. HULPINGANG, HOOFDTELEFOONUITGANG:** 1/8" aux-ingang voor het aansluiten van externe audioapparaten, en 1/8"-uitgang voor hoofdtelefoongebruik (pagina 18). De hoofdtelefoonuitgang schakelt de luidspreker uit.

**D. GAIN:** Beïnvloedt de versterkingsinstelling in elke preset.

**E. BASS:** Beïnvloedt de bastooninstelling in elke preset.

**F. MIDDLE:** Beïnvloedt de instelling van de middentonen in elke preset.

**G. TREBLE:** Beïnvloedt de instelling van de hoge tonen in elke preset.

**H. MASTER VOLUME:** Regelt het algehele volume.

**I. DISPLAYVENSTER:** Toont de gebruikte preset, de inhoud en parameters van de preset, en andere functies (bijv. en andere menufuncties).

**J. ENCODER:** Draaiknop met drukschakelaarfunctie. Voor het bekijken, selecteren en aanpassen van Rumble LT25 presets, bedieningselementen en andere functies.

## **K. UTILITY-KNOPPEN**

**BACK:** Brengt de gebruiker terug naar het vorige scherm of het originele vooraf ingestelde scherm.

**OPSLAAN:** Voor het opslaan van presetwijzigingen, het hernoemen van presets en het opslaan van presets op een nieuwe locatie.

**MENU:** Voor toegang tot tuner, voetschakelaar en andere functies (pagina 14).

**TAP:** Voor het instellen van vertragingstijden (pagina 12) en toegang tot de ingebouwde tuner (pagina 15).

**L. TAP LIGHT:** Knippert in de maat met vertragingseffecten.

**M. POWER:** Schakelt de versterker in en uit.

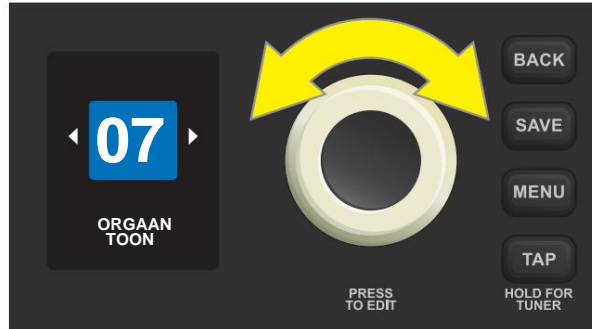
**N. USB PORT:** Versterkeraansluitpunt voor USB-audio-opname (pagina 18).

**O. IEC-VOEDINGSINLAAT (ACHTERPANEEL; NIET AFGEBEELD):** Sluit het apparaat met behulp van het meegeleverde netsnoer aan op een geaard stopcontact in overeenstemming met de voedingsspanning en -frequentie die zijn gespecificeerd bij de voedingsingang.

## VOORAF INGESTELDE BASIS

Rumble LT25 beschikt over 30 opeenvolgend genummerde presets. Elke preset bestaat uit een versterker en een of meer effecten (of in sommige gevallen geen effecten). Houd er rekening mee dat wanneer u de versterker inschakelt, de standaard actieve preset altijd fabriekspreset 01 is. Bovendien zijn er 20 extra presets beschikbaar bij gebruik van de "REPLACE"-functie (pagina 7).

Om door de presets te bladeren, draait u aan de ENCODER; welke preset ook wordt weergegeven, wordt actief:



De 30 originele fabrieksinstellingen van de Rumble LT25 zijn:

<b>01</b> STUDIO SCHOON	<b>11</b> FLANGER BAS	<b>21</b> RUMBLE VAN
<b>02</b> STUDIO Knijp	<b>12</b> BAY AREA PUNK	<b>22</b> GROTE ECHO
<b>03</b> RUMMER	<b>13</b> PUNCHY OCTAF	<b>23</b> WAH-ECHO
<b>04</b> ELEKTRISCH STAAND	<b>14</b> KOOR	<b>24</b> WARME WAH
<b>05</b> VUILE ROCKBAS	<b>15</b> VUILIGE PUNCH	<b>25</b> SHOWMAN VAN
<b>06</b> VETTE OUDE BASSMAN	<b>16</b> HAND VAN NOODSEL	<b>26</b> HESER
<b>07</b> ORGELKLANK	<b>17</b> ROTS VAN DE JAREN 70	<b>27</b> PHASER BAS
<b>08</b> SLAP BAS	<b>18</b> VET BODEM	<b>28</b> TREMOLO
<b>09</b> SYNTH-FUZZ	<b>19</b> MONSTERBOT	<b>29</b> AUDIOOEDE
<b>10</b> UITSTEKENDE FUZZ	<b>20</b> GRUNGE	<b>30</b> KLIKKE KEUZE

Bovendien zijn er nog 20 presets beschikbaar met behulp van de "REPLACE"-functie, beschreven op pagina 7. Dit zijn:

<b>31</b> DONKERE KAMER	<b>38</b> STAP EN MAAL	<b>45</b> BAS ODYSSEE
<b>32</b> GROTE DUURZAAMHEID	<b>39</b> SHOWMANBOOT WAH	<b>46</b> 300 KORREL
<b>33</b> RUIMTEPAD	<b>40</b> GRITS N CRÈME	<b>47</b> VOEL DE PIJN
<b>34</b> BUZZ BOM	<b>41</b> WARME BOT WAH	<b>48</b> SLAPPY LEPEL
<b>35</b> WARM KOOR	<b>42</b> HARTBREKER	<b>49</b> SOCIAL SKA PUNK
<b>36</b> 80S BRIT	<b>43</b> KOOR VUIJL	<b>50</b> GOED OM KONING TE ZIJN
<b>37</b> MONSTERBOT WAH	<b>44</b> OUDE ZEEMAN	

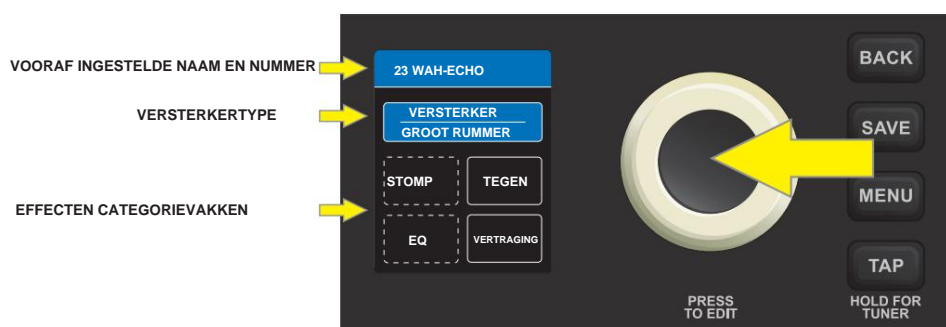
## VOORINSTELLINGEN BEWERKEN EN OPSLAAN

Voorinstellingen kunnen eenvoudig worden bewerkt en, indien gewenst, worden hernoemd en op hun plaats of op een andere locatie worden opgeslagen. De bedieningselementen van elk versterkertype kunnen worden aangepast, of een versterkermodel kan worden vervangen door een ander exemplaar. Op dezelfde manier kunnen verschillende effectregelaars worden aangepast, of kunnen effecten worden verwijderd uit of toegevoegd aan een preset.

Wanneer een voorinstelling actief is, is het vakje met het nummer blauw, wat aangeeft dat er geen wijzigingen zijn aangebracht. Zodra een bewerking is uitgevoerd, wordt het vakje met het voorkeuzenummer rood en verschijnt op het voorkeuzetitelscherm "UN-**SAVED**". Wanneer de bewerkingen zijn opgeslagen, wordt het vakje met het voorkeuzenummer weer blauw en wordt de titel "UN**SAVED**" gewist.

### TOEGANG TOT VOORAF INGESTELDE INHOUD

Om toegang te krijgen tot de inhoud van een preset, drukt u op **ENCODER**. Van boven naar beneden toont het **DISPLAY-VENSTER** vervolgens het nummer en de naam van de preset, het versterkertype dat wordt gebruikt en vier vakjes waarin de effecten worden georganiseerd die voor die preset worden gebruikt (indien aanwezig). Deze effectcategorievakken heten **STOMP** (stompbox), **MOD** (modulatie), **EQ** en **DELAY**. Wanneer u voor het eerst toegang krijgt tot de vooraf ingestelde inhoud, worden de naam van de voorkeuze en het versterkertype blauw gemarkeerd:

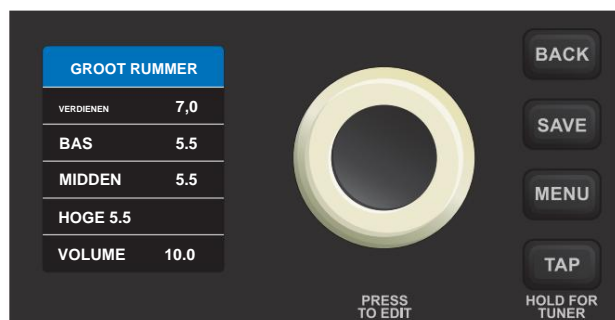


Selecteer het versterkermodel of een van de effectcategorievakken door de **ENCODER** te draaien en in te drukken. De actieve selectie wordt vervolgens blauw gemarkeerd:

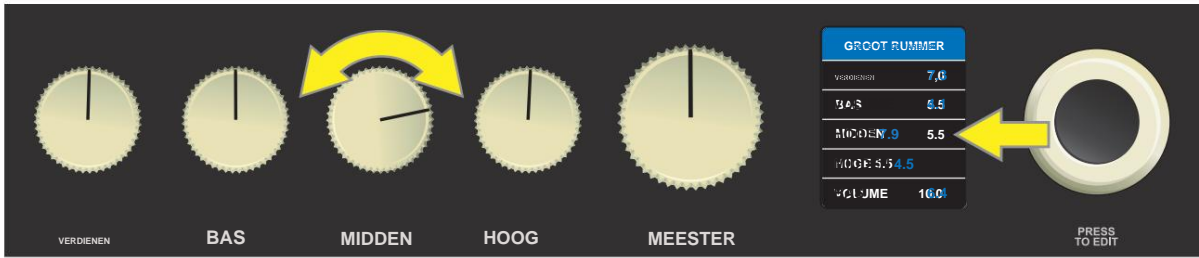


### VERSTERKERBESTURINGSINSTELLINGEN BEWERKEN EN OPSLAAN

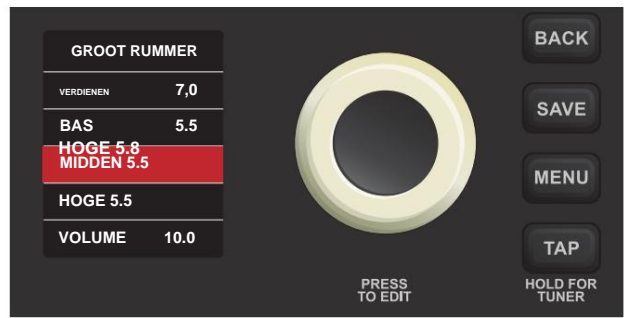
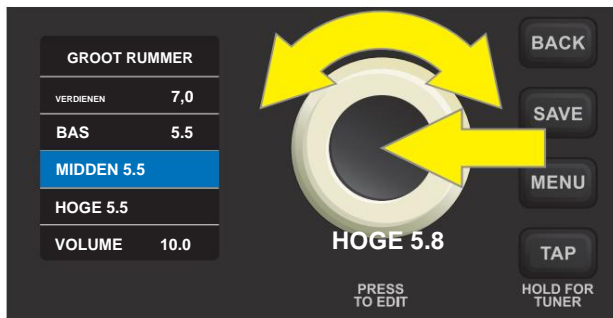
Om individuele bedieningsinstellingen van het versterkermodel van een preset te bewerken en op te slaan, selecteert u eerst het versterkermodel door erop op de **ENCODER** te drukken. Het **DISPLAY-VENSTER** toont dan een lijst met bedieningselementen voor het gebruikte versterkermodel:



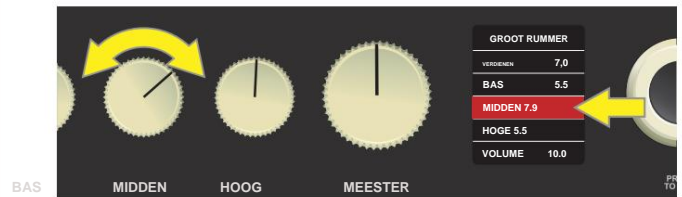
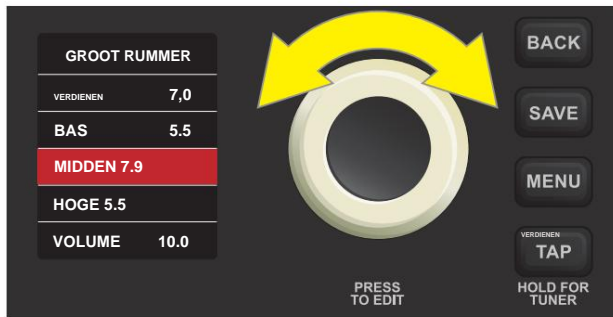
Er zijn twee manieren om de instelling van een versterkerregelknop aan te passen. Een regelparameter die overeenkomt met een daadwerkelijke fysieke knop op het bedieningspaneel kan eenvoudig worden aangepast door aan de fysieke regelknop te draaien totdat de gewenste waarde is bereikt in het DISPLAYVENSTER. In het onderstaande voorbeeld wordt de MIDDLE-instelling van het versterkermodel aangepast door aan de fysieke MIDDLE-regelknop op het bedieningspaneel te draaien:



U kunt ook een regelparameter selecteren door de ENCODER te draaien en in te drukken; het omringende vak verandert van blauw in rood:

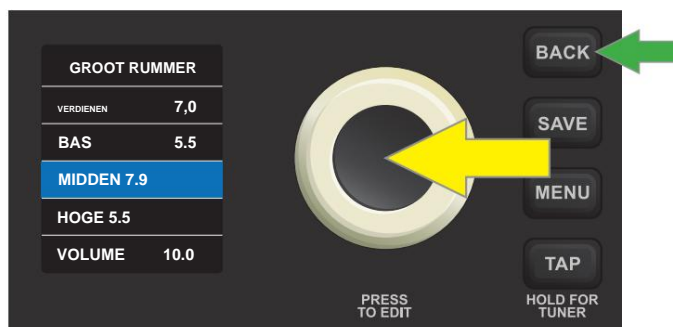


De regeling kan vervolgens worden aangepast door aan de ENCODER te draaien of door aan een overeenkomstige fysieke bedieningsknop op het bedieningspaneel te draaien (indien aanwezig\*):



\* Houd er rekening mee dat voor regelparameters zoals VOLUME, die geen overeenkomstige fysieke knop op het bedieningspaneel hebben, dit de enige aanpassingsmethode is.

Druk op dit punt op de ENCODER- of de BACK-hulpknop (groene pijl) om de aangepaste regelwaarden te accepteren. Door op BACK te drukken keert de gebruiker terug naar het scherm met vooraf ingestelde inhoud; Door op de ENCODER te drukken, kan de gebruiker doorgaan met het wijzigen van de bedieningsinstellingen, en het vak rond de bedieningsinstelling wordt weer blauw. Wanneer de bewerkingen van de bedieningsinstellingen voltooid zijn, drukt u op de SAVE-hulpprogrammaknop om de wijzigingen in de preset op te slaan.



**BELANGRIJK:** Als de bewerkte instellingen voor de versterkerregeling niet worden opgeslagen, keert de preset terug naar de oorspronkelijke instellingen voor de versterkerregeling als hij terugkeert naar de preset nadat hij deze heeft verlaten, of als hij de versterker uit- en weer inschakelt. Om de bewerkte instellingen voor de versterkerregeling op te slaan, drukt u op de SAVE-knop en gebruikt u de ENCODER om naar een van de drie opties te scrollen: SAVE, SAVE AS of REPLACE. Ze worden hieronder gedetailleerd beschreven.

**SAVE:** Bewaart een bewerkte preset op dezelfde locatie met dezelfde naam. Om dit te doen, drukt u op de SAVE-hulpprogrammknop en gebruikt u de ENCODER om naar "SAVE" te scrollen. Druk nogmaals op de SAVE-hulpknop of druk op de ENCODER. Een korte "PRESET OPGESLAGEN!" Het scherm zal dan knipperen voordat het terugkeert naar het originele vooraf ingestelde scherm:



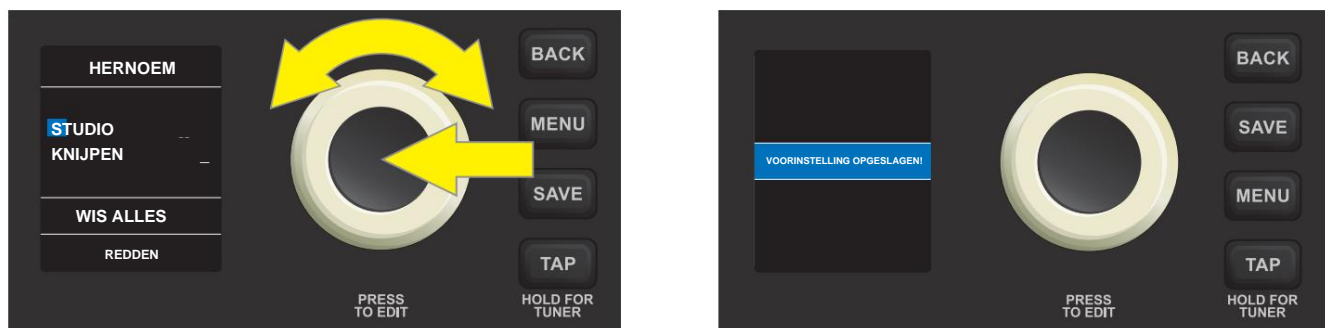
**OPSLAAN ALS:** Maakt het mogelijk een bewerkte preset op een andere positie op te slaan, met of zonder een andere naam. Om dit te doen, drukt u op de SAVE-hulpprogrammknop en gebruikt u de ENCODER om naar "SAVE AS" te scrollen. Druk op de ENCODER om toegang te krijgen tot een "CHOOSE SLOT"-lijst met locaties waar de preset kan worden verplaatst. Selecteer een nieuwe locatie door de ENCODER te draaien en in te drukken:



**OPMERKING:** Houd er bij het gebruik van "SAVE AS" rekening mee dat een preset naar een andere positie kan worden verplaatst, zelfs als er geen wijzigingen zijn aangebracht. Houd er ook rekening mee dat als u een voorinstelling op een andere locatie opslaat, de vorige inhoud van de nieuwe locatie permanent wordt verwijderd.

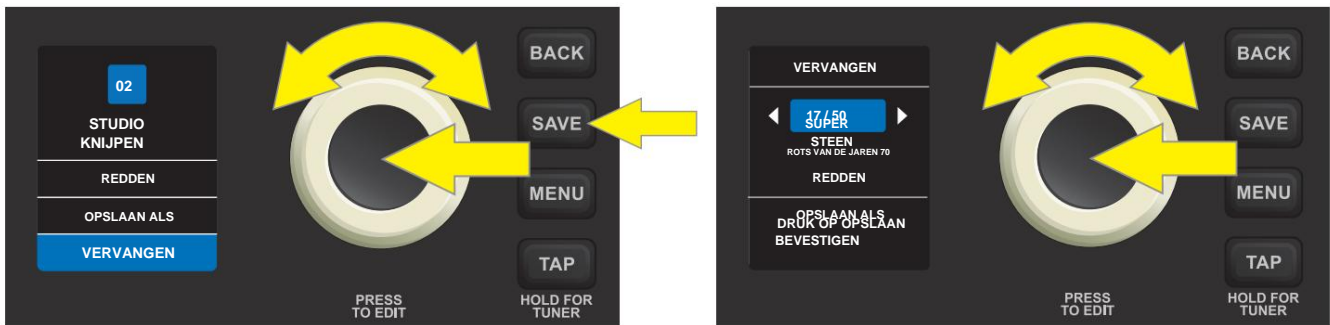
Of u de preset nu wel of niet hernoemt bij gebruik van "SAVE AS", een naam moet worden ingevoerd door op de ENCODER te drukken om een cursor te activeren. Vervolgens moet u de naam spellen door aan de ENCODER te draaien en erop te drukken om door de tekens te bladeren en deze te selecteren. Alle tekens kunnen worden gewist door met de ENCODER naar "CLEAR ALL" te scrollen en deze te selecteren.

Wanneer de naam invoer voor de nieuwe locatie is voltooid, slaat u deze op door op de SAVE-hulpknop te drukken of door de ENCODER te gebruiken om naar "SAVE" te scrollen en deze te selecteren. Een korte "PRESET OPGESLAGEN!" Het scherm zal dan knipperen voordat het terugkeert naar het originele vooraf ingestelde scherm:





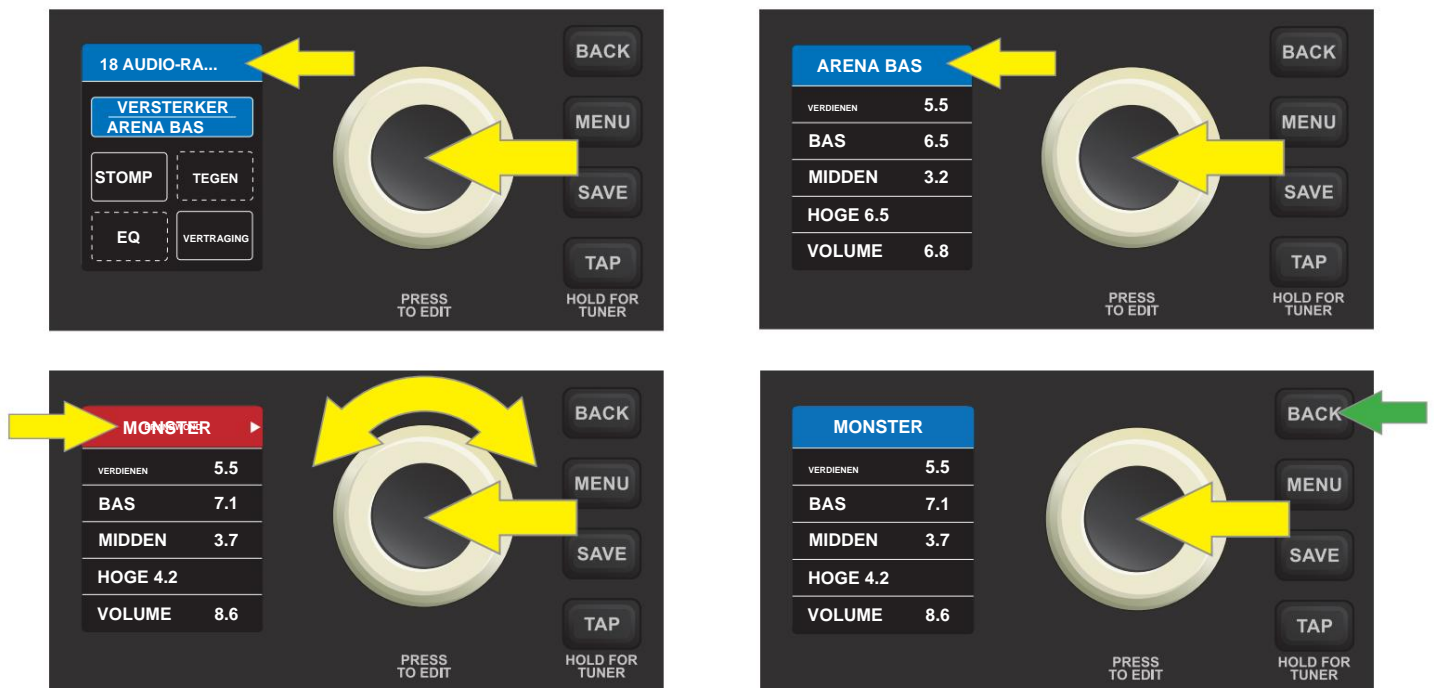
**REPLACE:** Elke bestaande preset kan worden vervangen door een andere door op de SAVE-hulpknop te drukken, de ENCODER te gebruiken om naar “REPLACE” te scrollen en deze te selecteren en te kiezen uit 50 vervangende presets (de 30 fabriekspresets, plus 20 extra presets vermeld op pagina 3 ). Nadat u “REPLACE” hebt geselecteerd, gebruikt u de ENCODER om naar een van de 50 beschikbare presets te bladeren; van elke preset wordt automatisch een voorbeeld bekeken, zodat de gebruiker het geluid kan horen voordat de preset wordt geladen. Druk op de ENCODER om de preset te selecteren, bevestig deze door met de ENCODER naar “NO CANCEL” of “YES REPLACE” (niet weergegeven) te scrollen en deze te selecteren en op te slaan en op te slaan in het gekozen slot:



### HET VERSTERKERMODEL IN EEN VOORINSTELLING WIJZIGEN

Het versterkermodel in een preset kan worden vervangen door een ander exemplaar (zie lijst met Rumble LT25-versterkermodellen op pagina 8). Om dit te doen, krijgt u toegang tot de inhoud van een preset door erop op de ENCODER te drukken; het versterkermodel wordt automatisch gemarkeerd. Druk nogmaals op ENCODER om een lijst met bedieningselementen voor het gebruikte versterkermodel te zien; de naam van het versterkermodel verschijnt bovenaan deze lijst.

Druk nogmaals op de ENCODER om de versterkervervangingsfunctie te activeren; het vakje rond de naam van de versterker verandert van blauw in rood, en witte pijlen staan tussen de naam van de versterker. Draai aan de ENCODER om naar een nieuw versterkermodel te scrollen. Druk op ENCODER om de wijziging van het versterkermodel te accepteren, waarna het vakje rond de versterkernaam weer blauw wordt; of druk op de BACK-hulpprogrammknop (groene pijl) om de wijziging van het versterkermodel te accepteren en terug te keren naar het scherm met vooraf ingestelde inhoud:



**BELANGRIJK:** Als er geen vervanging voor een versterker is opgeslagen, keert de preset terug naar het oorspronkelijke versterkertype wanneer u terugkeert naar de preset nadat u deze heeft verlaten, of wanneer u de versterker uit- en weer inschakelt. Om een vooraf ingestelde versterkervervanging op te slaan, volgt u de SAVE-, SAVE AS- of REPLACE-instructies op pagina 6 en bovenaan deze pagina.

## RUMBLE LT25 VERSTERKERMODELLEN

In deze tabel staan de versterkermodellen in de Rumble LT25. Het versterkerlabel dat in elke preset wordt gebruikt, verschijnt in de linkerkolom, gevolgd door het versterkertype en een korte beschrijving in de rechterkolom.

VOORAF INGESTELD VERSTERKERLABEL	VERSTERKERTYPE EN BESCHRIJVING
<b>STUDIO 1</b>	Direct-naar-mixing-desk studiozuiverheid met zuivere, ongekleurde toonrespons
<b>STUDIO 2</b>	Vergelijkbaar met het bovenstaande, maar als een buizenconsole voor meer harmonische kleuring
<b>GEROMMEL</b>	Gebaseerd op de zuivere tot korrelige 2x10" klank van Fender's best verkochte basversterkers
<b>GROOT RUMMER</b>	Hetzelfde als hierboven, maar met de toegevoegde giek van een 1x15 cabine
<b>WARME COMBO</b>	Gebaseerd op de geliefde Ampeg B-15NF uit het midden van de jaren 60
<b>ARENA BAS</b>	Geïnspireerd door het seismische buizengeluid van de Ampeg SVT
<b>SCHONE BAS</b>	Gebaseerd op de kracht en helderheid van de Gallien-Krueger 800RB uit de jaren 80/90
<b>SLAP BAS</b>	Geïnspireerd door de onmisbaarheid van de SWR® Redhead uit de jaren negentig
<b>BAS 300</b>	Gebaseerd op Fender's Bassman® 300 Pro volledig buizengigant met opvallend veelzijdige toonvorming en mengbare overdrive
<b>MONSTER</b>	High-gain boetiekgitaarversterker met uitsluitend buizen, opnieuw ontworpen voor bas
<b>OUD SPATBORD</b>	Gebaseerd op de hausse uit het originele tijdperk van Fender's vintage "TV-Front" Bassman
<b>SHOWMAN</b>	Gebaseerd op de volledig buizen Fender-klassieker Dual Showman uit de jaren 60/70, die overal op grote podia wordt gebruikt
<b>GRUNGE BAS</b>	Geïnspireerd door de "sludgy" majesteit van Orange-versterkers uit de jaren 70
<b>ROTS VAN DE JAREN 70</b>	Geïnspireerd door een Marshall Super Bass uit eind jaren '60/begin jaren '70, een typische vroege hardrock basversterker
<b>BOZE BRIT</b>	Geïnspireerd door de metalklank uit de jaren 80 van de Marshall JCM800 gitaarversterker
<b>BASSMAN 2K</b>	Gebaseerd op Fender's huidige vlaggenschip Super Bassman-versterker, met mengbare buizenoverdrive

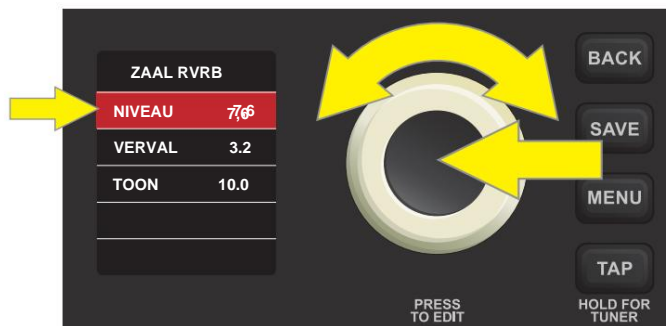
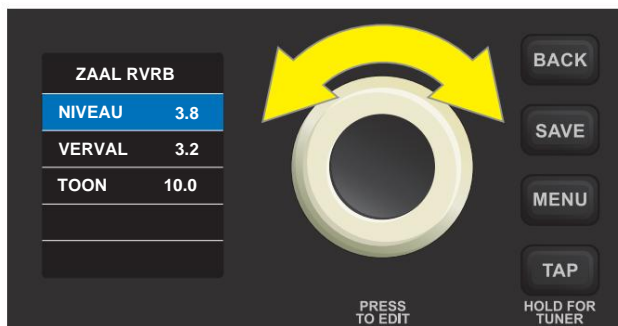
Champ, Deluxe, Bassman, Princeton, Deluxe Reverb en Twin Reverb zijn handelsmerken van FMIC. Alle andere niet-FMIC-productnamen en handelsmerken die in deze handleiding voorkomen, zijn eigendom van hun respectievelijke eigenaren en worden uitsluitend gebruikt om de producten te identificeren waarvan de tonen en geluiden zijn bestudeerd tijdens de ontwikkeling van het geluidsmodel voor dit product. Het gebruik van deze producten en handelsmerken impliceert geen enkele verbondenheid, connectie, sponsoring of goedkeuring tussen FMIC en met of door een derde partij.

## EFFECTENBESTURINGSINSTELLINGEN BEWERKEN EN OPSLAAN

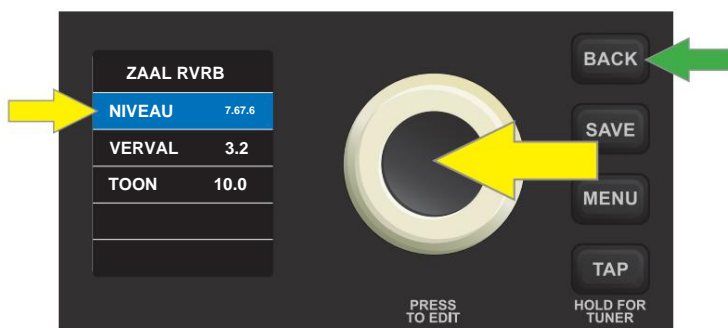
Om individuele bedieningsinstellingen van de verschillende effecten van een preset (indien aanwezig) te bewerken en op te slaan, selecteert u eerst het effectcategorievak met het effect dat u wilt bewerken door aan de ENCODER te draaien en deze in te drukken. Er zijn vier effectcategoriewakjes die elk één effect kunnen bevatten: STOMP (stompbox), MOD (modulatie), EQ en DELAY:



Het WEERGAVEVENSTER toont dan een lijst met bedieningselementen voor het effectmodel dat in die categorie wordt gebruikt; gebruik de ENCODER om naar een bepaalde effectregelaar te scrollen. Druk op de ENCODER om de effectregelaar te selecteren; de omringende doos verandert van blauw in rood. Draai aan de ENCODER om een nieuwe waarde voor de geselecteerde regelwaarde in te stellen:



Druk nu op de ENCODER om de aangepaste effectcontrolewaarde te accepteren en de bewerkingsmodus te verlaten; het omringende vak wordt dan weer blauw. U kunt ook op de BACK-hulpprogrammknop (groene pijl) drukken om de wijziging van de effectcontrolewaarde te accepteren en terug te keren naar het scherm met vooraf ingestelde inhoud:

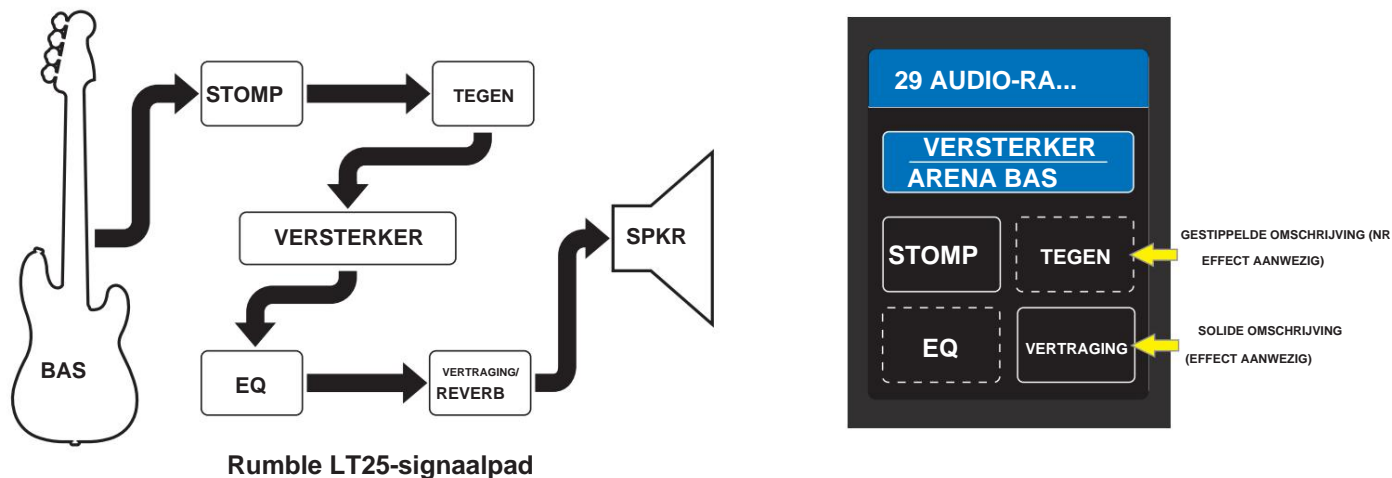


**BELANGRIJK:** Als een bewerkte effectcontrole-instelling niet wordt opgeslagen, keert de preset terug naar de oorspronkelijke effectcontrole-instellingen wanneer hij terugkeert naar de preset nadat hij deze heeft verlaten, of wanneer hij de versterker uit- en weer inschakelt. Om bewerkte effect control instellingen op te slaan, volgt u de SAVE, SAVE AS of REPLACE instructies op pagina 6 en 7.

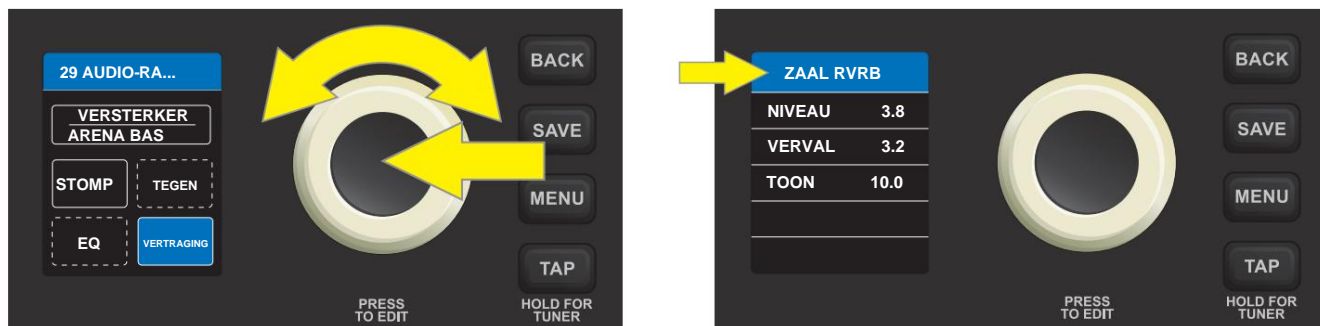
## EFFECTEN VERVANGEN, TOEVOEGEN EN VERWIJDEREN

Zoals opgemerkt kan elk van de vier effectcategorievakken één effect bevatten. Als er een effect aanwezig is, kan het worden vervangen door een ander effect in die categorie, of kan het worden verwijderd. Als er geen effect aanwezig is, kan er één worden toegevoegd (zie lijst met Rumble LT25-effectmodellen op pagina's 13-14). Het signaalpad is Instrument—Stompbox—Modulatie—Versterker—EQ—Delay/Reverb—Speaker, zoals linksonder weergegeven.

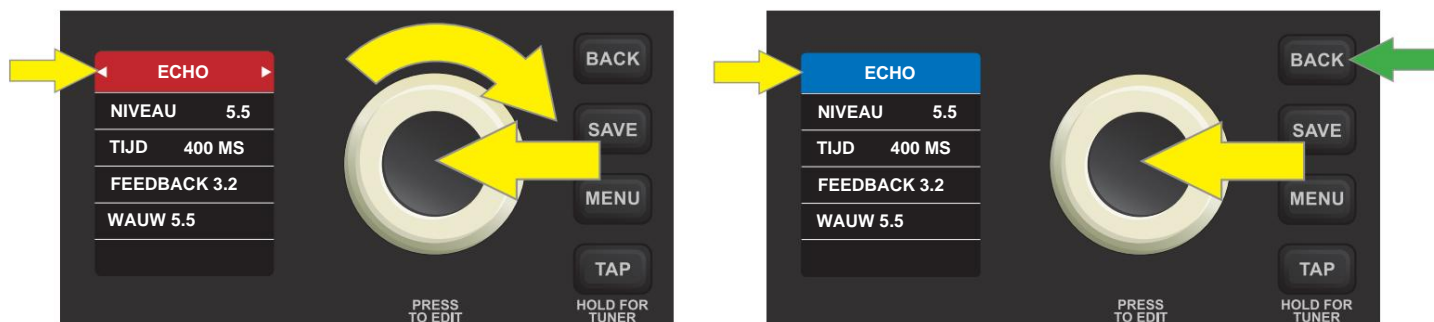
Houd er rekening mee dat de effectcategorievakken die al een effect bevatten een ononderbroken omtrek hebben, terwijl de effectcategorievakken die geen effect bevatten een gestippelde omtrek hebben, zoals te zien is in de afbeelding rechtsonder:



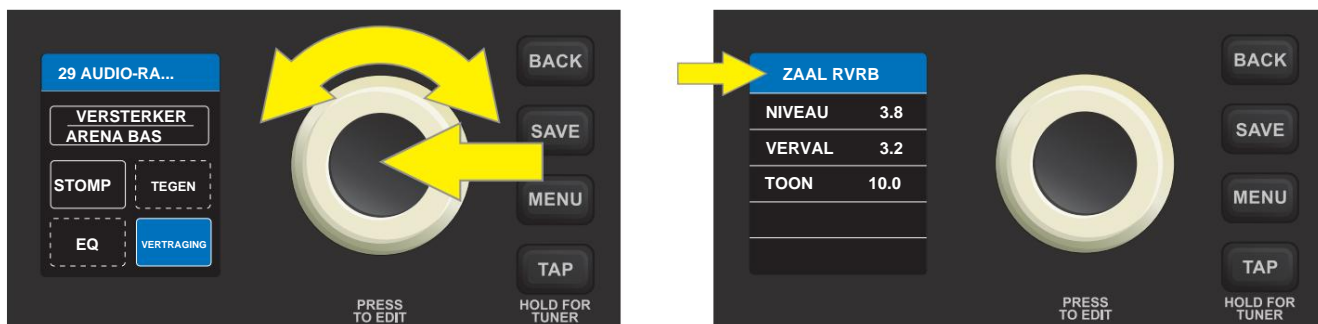
Om een effect te **vervangen**, opent u de inhoud van een preset door op de ENCODER te drukken en gebruikt u vervolgens de ENCODER om naar een van de vier effectcategorievakken te scrollen. Druk nogmaals op ENCODER om het effect in het effectcategorievak te zien; de naam van het effectmodel is gemarkeerd bovenaan het DISPLAYVENSTER:



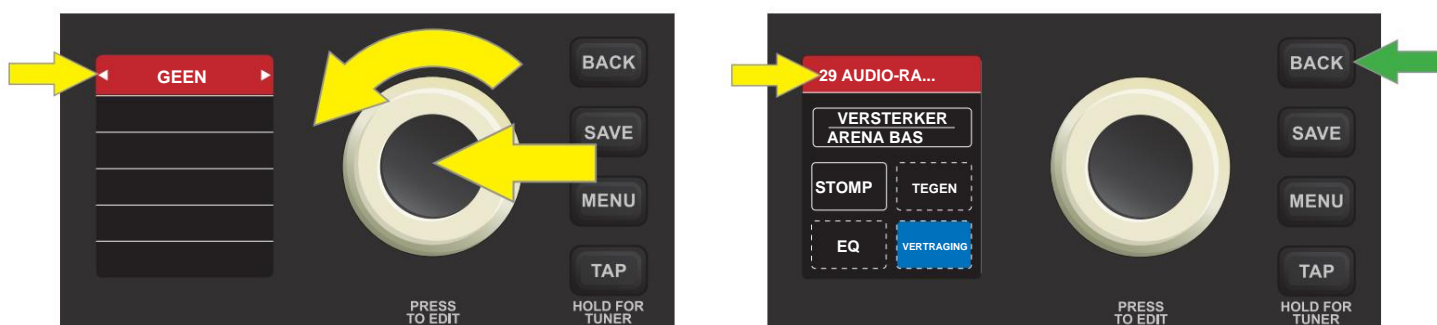
Druk nogmaals op de ENCODER om de effectvervangingsfunctie te activeren; het vak rond de effectnaam verandert van blauw in rood, en witte pijlen staan tussen de effectnaam. Draai de ENCODER met de klok mee om door andere effectmodellen in die categorie te bladeren. Druk op de ENCODER om een vervangingseffect te accepteren en de bewerkingsmodus te verlaten; het omringende vak wordt weer blauw. U kunt ook op de BACK-hulpprogrammknop (groene pijl) drukken om het vervangingseffect te accepteren en terug te keren naar het scherm met vooraf ingestelde inhoud:



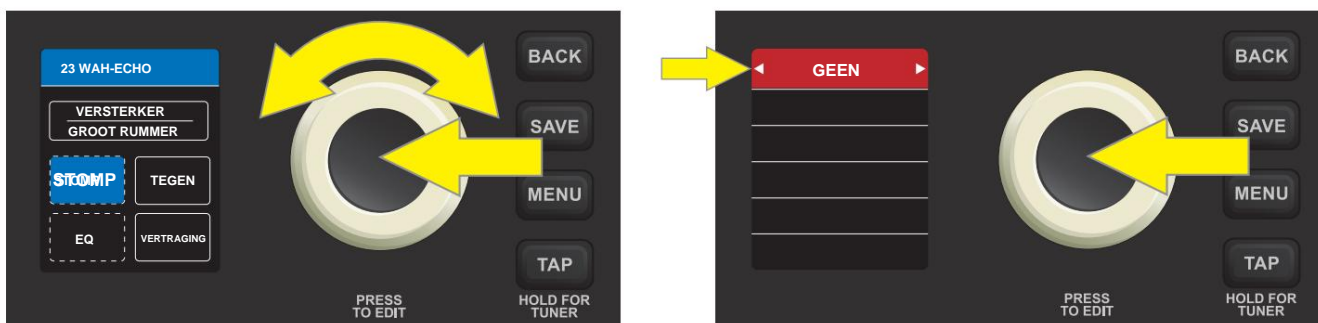
Om een effect te **verwijderen**, zijn de stappen vergelijkbaar met die op pagina 10. Net als voorheen kunt u toegang krijgen tot de inhoud van een preset door erop te drukken op de ENCODER en vervolgens de ENCODER gebruiken om naar een bezet effectcategorievak te scrollen. Druk nogmaals op ENCODER om het effect in het effectcategorievak te zien; de naam van het effectmodel wordt gemarkeerd bovenaan het WEERGAVEVENSTER:



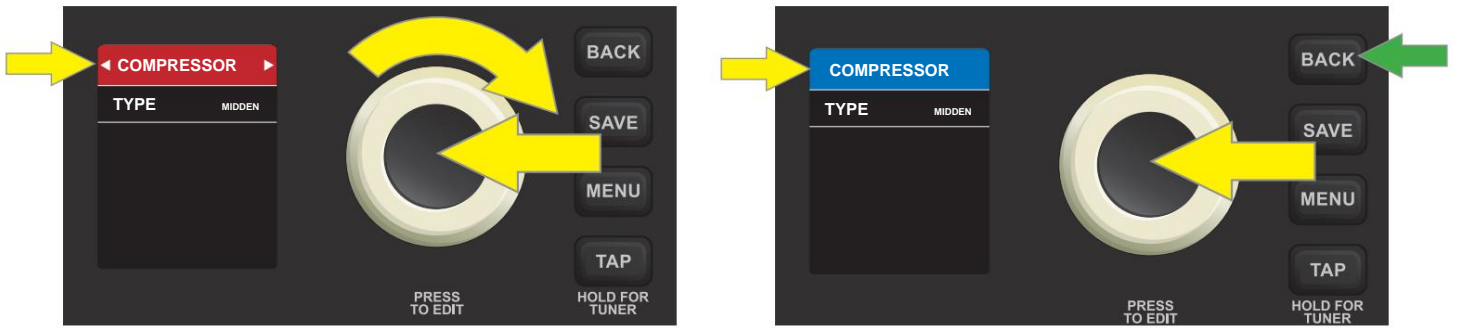
Druk nogmaals op de ENCODER om de effectvervangingsfunctie te activeren; het vak rond de effectnaam verandert van blauw in rood, en witte pijlen staan tussen de effectnaam. Draai de ENCODER tegen de klok in totdat het rood gemarkeerde effectlabel bovenaan het DISPLAYVENSTER "NONE" aangeeft. Druk op de ENCODER op "NONE" (of druk op de BACK-utility-knop), waarna de gebruiker terugkeert naar het preset-scherm met het eerder bezette effectcategorievak nu leeg:



Om een effect aan een leeg effectcategorievak toe te voegen, opent u eerst de inhoud van een preset door erop te drukken op ENCODER en gebruikt u vervolgens de ENCODER om naar het lege effectcategorievak te scrollen. Druk nogmaals op ENCODER om toegang te krijgen tot het lege effectcategorievak; het rood gemarkeerde label "NONE" tussen haakjes door witte pijlen verschijnt bovenaan het DISPLAYVENSTER:



Draai de ENCODER met de klok mee om door effectmodellen in die categorie te bladeren. Druk op de ENCODER op het gewenste effect, waarna het vakje rond de effectnaam weer blauw wordt en het effect wordt toegevoegd—hoewel nog niet opgeslagen - met dat effect categorievak. U kunt ook op de BACK-hulpknop (groene pijl) drukken om terug te keren naar het scherm met vooraf ingestelde inhoud (zie illustraties op de volgende pagina):



**BELANGRIJK:** Als een effect niet wordt opgeslagen nadat het is vervangen, verwijderd of toegevoegd, keert de preset terug naar de oorspronkelijke effectmodel(len) wanneer hij terugkeert naar de preset nadat hij deze heeft verlaten, of wanneer hij de versterker uit- en weer inschakelt. Om een gewijzigd, verwijderd of toegevoegd effectmodel op te slaan, volgt u de instructies OPSLAAN, OPSLAAN ALS of VERVANGEN op pagina's 6 en 7.

### VERTRAGINGSTIJDEN INSTELLEN MET DE TAP-KNOP

Er zijn twee manieren om vertragingstijden voor effecten in te stellen in het "DELAY" effectcategorievak van de Rumble LT25. De eerste manier is om de instructies voor 'Effectcontrole-instellingen bewerken en opslaan' op pagina 9 te gebruiken, waarbij u de ENCODER gebruikt om naar individuele effectinstellingen te scrollen, deze te selecteren en aan te passen, inclusief de vertragingstijd.

De tweede manier is om de TAP-hulpprogrammaknop van de Rumble LT25 te gebruiken (gele pijl). Als een preset een vertragingseffect bevat, knippert het TAP LIGHT (groene pijl) in de maat van de standaard vertragingstijd van dat effect. Deze tijdsinstelling kan worden gewijzigd door twee of meer keren in het gewenste tempo op de TAP-hulpknop te tikken, ongeacht welk scherm wordt weergegeven in het DISPLAYVENSTER:



**BELANGRIJK:** Als een bewerkte vertragingstijd niet wordt opgeslagen, keert het effect terug naar de oorspronkelijke vertragingstijd wanneer het terugkeert naar de preset nadat deze is verlaten, of wanneer de versterker wordt uit- en weer ingeschakeld. Om een bewerkte vertragingstijd op te slaan, volgt u de SAVE, SAVE AS of REPLACE instructies op pagina 6 en 7.

## RUMBLE LT25 EFFECT-MODELLEN

Deze tabel geeft een overzicht van de effectmodellen in Rumble LT25, georganiseerd in de vier categorieën die in elke preset voorkomen: STOMP (stompbox), MOD (modulatie), EQ en DELAY/REVERB. De effectlabels die in elke preset worden gebruikt, verschijnen in de linkerkolom, gevolgd door de effecttypen en een korte beschrijving in de rechterkolom. Merk op dat STOMP en MOD “pre”-effecten zijn; dat wil zeggen dat ze vóór het versterkermodel in het signaalpad komen. EQ en DELAY/RE-VERB zijn “post”-effecten, geplaatst na het versterkermodel in het signaalpad.

### STOMPBOX-EFFECTEN

<b>OVERDRIVE</b>	Veelzijdige Fender overdrive speciaal ontworpen voor flexibiliteit
<b>BLUES-DRIVE</b>	Overdrive-effect geïnspireerd op de originele Ibanez TS808 Tube Screamer uit de late jaren '70
<b>BASS DRIVE</b>	Geïnspireerd door het grom van het Tech 21 SansAmp Bass Driver-pedaal
<b>ROTS VUIL</b>	Vervormingseffect geïnspireerd door de Pro Co RAT
<b>DONS</b>	Veelzijdige Fender fuzz met variabele low-end respons, speciaal ontworpen voor Rumble LT25
<b>OKTOBOT</b>	Synth-achtige combinatie van octaaf-omlaageffect plus octaaf-omhoog-fuzz
<b>COMPRESSOR</b>	Compressor met extra bedieningselementen voor versterking, drempel, aanval en release
<b>AANHOUDEN</b>	Geïnspireerd door de MXR M-163 Sustain, een zeldzaam compressorpedaal uit de jaren 80 met een bijzonder sterk compressie-effect en een korte aanvalstijd
<b>5-BAND EQ</b>	Grafische equalizer met vijf banden

### MODULATIE-EFFECTEN

<b>REFREIN</b>	Kenmerkend choruseffect dat een driehoekige golf gebruikt voor modulatie
<b>FLENZEN</b>	Onderscheidend flanger-effect dat een driehoekige golf gebruikt voor modulatie
<b>VIBRATOON</b>	Klassiek Fender-effect uit de late jaren '60/begin jaren '70 met een roterend luidsprekerschot
<b>TREMOLO</b>	Soepel pulserende buizenbias-tremolo, zoals te horen in versterkers zoals de Fender Princeton Reverb
<b>PHASER</b>	Lang onmisbaar straalvliegtuig “whoosh” gehoord op talloze opnames
<b>STAP FILTER</b>	Ritmisch schokkerig effect dat noten in duidelijk afwisselende “stappen” verdeelt
<b>RAAK WAAR aan</b>	Wah-effect bestuurd door de dynamiek in plaats van een expressiepedaal

Alle niet-FMIC-productnamen en handelsmerken die in deze handleiding voorkomen, zijn eigendom van hun respectievelijke eigenaren en worden uitsluitend gebruikt om de producten te identificeren waarvan de tonen en geluiden zijn bestudeerd tijdens de ontwikkeling van het geluidsmodel voor dit product. Het gebruik van deze producten en handelsmerken impliceert geen enkele verbondenheid, connectie, sponsoring of goedkeuring tussen FMIC en met of door een derde partij.

## EQ

<b>5-BAND EQ</b>	Grafische equalizer met vijf banden
------------------	-------------------------------------

## DELAY/REVERB-EFFECTEN

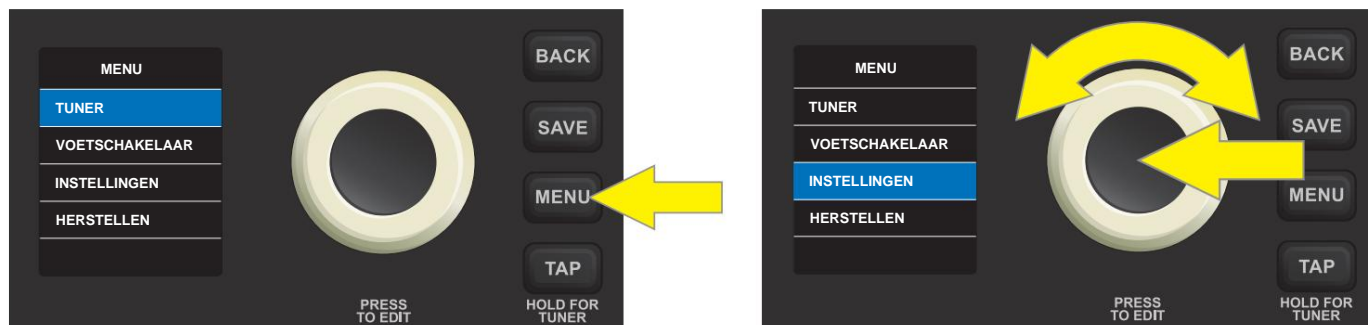
Houd er rekening mee dat de TAP-hulpprogrammaknop en TAP LIGHT op het bedieningspaneel alleen werken in combinatie met effecten in deze categorie.

<b>VERTRAGING</b>	Schone, eenvoudige en onberispelijke signaalherhaling
<b>ACHTERUIT</b>	Keert het vertraagde signaal om voor het klassieke "achterwaartse gitaar"-effect
<b>ECHO</b>	Tape delay-effect gebaseerd op de analoge klassieker Maestro Echoplex, die onvolkomenheden in de tape had die een kenmerkende "wow" en "flutter" creëerden
<b>HAL REVERB</b>	Sterke, heldere galm die de grootte simuleert van bijvoorbeeld een grote concertzaal en andere grote, spelonkachtige ruimtes
<b>KAMER REVERB</b>	Warmere, minder echo-achtige galm, typisch voor kleinere ruimtes en klassieke echokamers

Alle niet-FMIC-productnamen en handelsmerken die in deze handleiding voorkomen, zijn eigendom van hun respectievelijke eigenaren en worden uitsluitend gebruikt om de producten te identificeren waarvan de tonen en geluiden zijn bestudeerd tijdens de ontwikkeling van het geluidsmodel voor dit product. Het gebruik van deze producten en handelsmerken impliceert geen enkele verbondenheid, connectie, sponsorschap of goedkeuring tussen FMIC en met of door een derde partij.

## MENUFUNCTIES

De Rumble LT25 beschikt over vier handige MENU-functies: TUNER, FOOTSWITCH, SETTINGS en RESTORE, allemaal gemakkelijk toegankelijk door op de MENU-hulpknop te drukken. De eerste functie (TUNER) wordt automatisch gemarkeerd; gebruik de ENCODER om naar een MENU-functie te bladeren en deze te selecteren:



**TUNER:** Maakt het gebruik van de ingebouwde chromatische tuner van de Rumble LT25 mogelijk (pagina 15).

**VOETSCHAKELAAR:** Voor het configureren van de voetschakelaar met één knop van de Rumble LT25 voor eenvoudige handsfree selectie van twee willekeurige presets (pagina 16).

**INSTELLINGEN:** Toont de firmwareversie (pagina 17). Bevat ook een versterkingsregelaar voor gebruik bij het opnemen via de USB-audioport op het bedieningspaneel (pagina 18).

**RESTORE:** Maakt herstel van fabrieksinstellingen en versterkerinstellingen mogelijk (pagina 17).

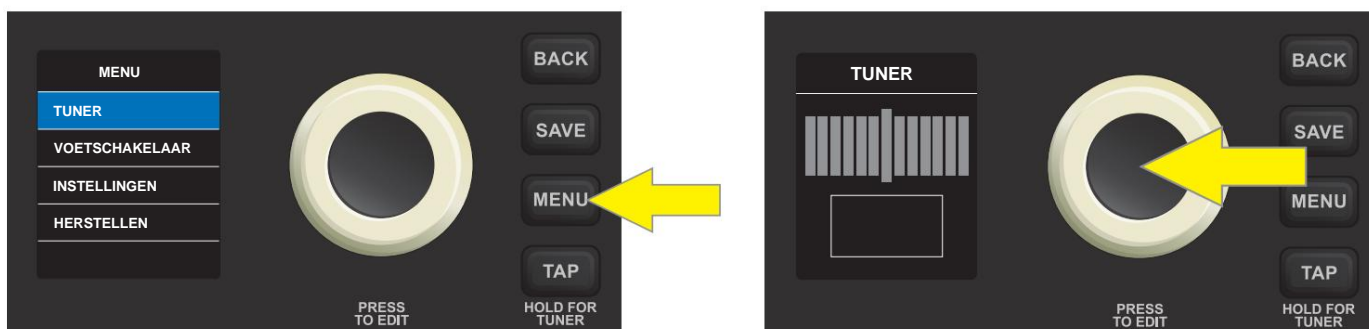


## MENUFUNCTIE: TUNER

Er zijn twee manieren om toegang te krijgen tot de ingebouwde chromatische tuner van de Rumble LT25. De eerste manier is door de TAP-hulpknop op het bedieningspaneel ingedrukt te houden totdat het tunerscherm in het DISPLAYVENSTER verschijnt:



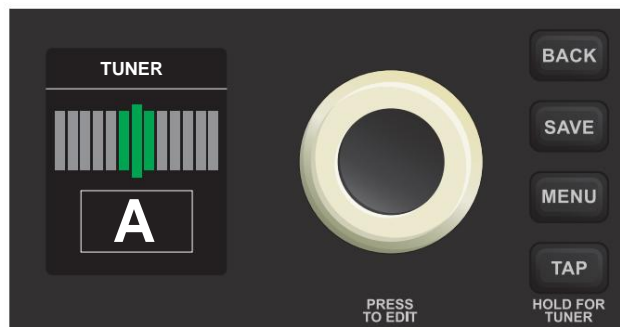
De tweede manier is door op de MENU-hulpknop op het bedieningspaneel te drukken; de lijst met MENU-functies verschijnt in het DISPLAYVENSTER, waarbij de TUNER-functie automatisch bovenaan de lijst wordt gemarkeerd. Druk op ENCODER op TUNER om naar het tunerscherm te gaan:



Om de TUNER te gebruiken, laat u een noot klinken; de letternaam van de toonhoogte verschijnt in het vak onderaan en de kortere verticale balken aan weerszijden van de langere verticale middenbalk lichten rood op om een verschillende mate van scherpte (naar rechts) of vlakheid (naar links) aan te geven. Wanneer een toonhoogte precies is afgestemd, lichten de langere verticale middenbalk en de twee kortere verticale balken aan weerszijden ervan groen op:



“A” STAANPLAATS IETS VLAK

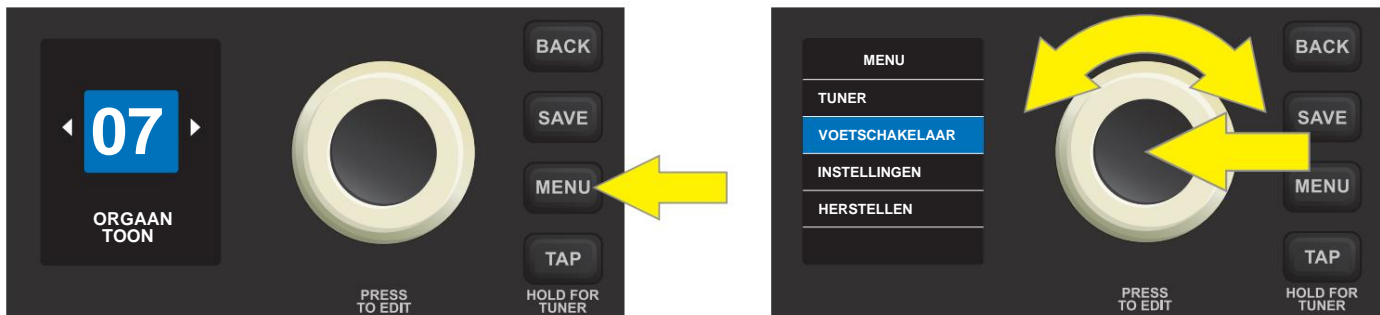


“A” PITCH IN STEUN

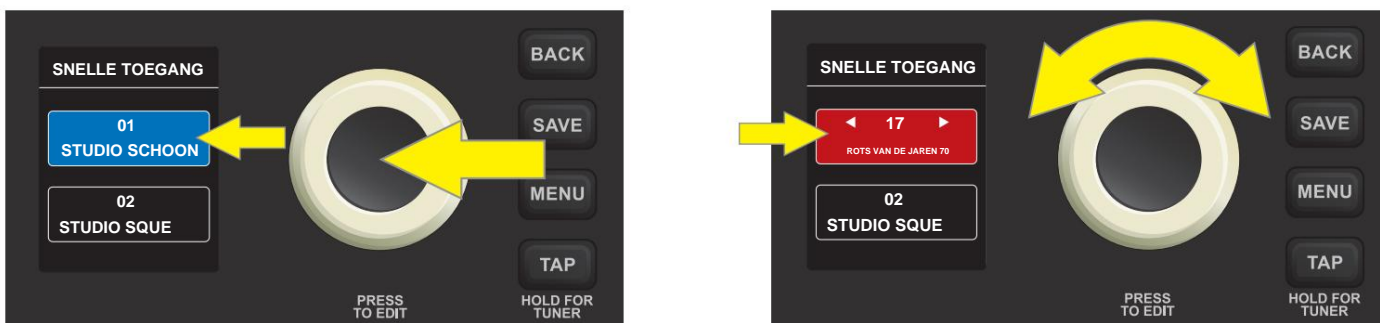
Houd er rekening mee dat de luidsprekeruitvoer wordt gedempt tijdens het stemmen, en dat de volumeregeling op het instrument dat wordt gestemd moet voldoende luid staan om een TUNER-lezing te registreren.

## MENUFUNCTIE: VOETSCHAKELAAR

Sluit een optionele Fender voetschakelaar met één knop (onderdeelnr. 0994052000) aan door deze aan te sluiten op de “FTSW”-aansluiting op het bedieningspaneel. De voetschakelaar biedt handig handsfree schakelen tussen twee vooraf bepaalde “quick-access” presets. De tweede MENU-functie, FOOTSWITCH, maakt eenvoudige configuratie van twee willekeurige presets mogelijk voor snel gebruik van de voetschakelaar. Om dit te doen, drukt u op de MENU-hulpknop en gebruikt u vervolgens de ENCODER om naar VOETSCHAKELAAR te bladeren en deze te selecteren:



Er worden twee presets weergegeven in het DISPLAYVENSTER onder de kop “QUICK ACCESS”; de bovenste preset wordt automatisch blauw gemarkeerd. Om een nieuwe preset voor deze bovenste sneltoegangspositie te kiezen, drukt u erop met de ENCODER; het vakje rond de naam van de voorinstelling wordt rood. Gebruik de ENCODER om naar een nieuwe preset voor de bovenste sneltoegangspositie te scrollen:



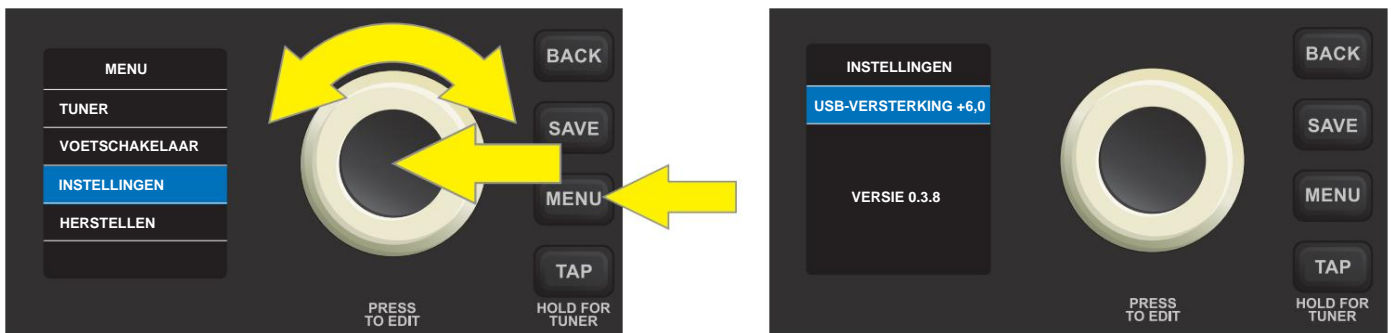
Druk op de ENCODER om de nieuwe bovenste sneltoegangsvoorinstelling te selecteren; het vak rond de naam van de voorinstelling wordt weer blauw. Om een nieuwe voorinstelling voor de onderste sneltoegangspositie te kiezen, draait u de ENCODER met de klok mee om de onderste voorinstelling te markeren en volgt u vervolgens dezelfde stappen als hierboven:



**BELANGRIJK:** Als snel toegankelijke voetschakelaar-presets niet zijn opgeslagen, keren de snel toegankelijke preset-slots terug naar hun oorspronkelijke inhoud wanneer ze terugkeren naar de preset nadat ze deze hebben verlaten, of wanneer de versterker wordt uit- en weer ingeschakeld. Om snel toegankelijke voetschakelaarvoorinstellingen op te slaan, volgt u de SAVE-, SAVE AS- of REPLACE-instructies op pagina's 6 en 7.

## MENUFUNCTIE: INSTELLINGEN

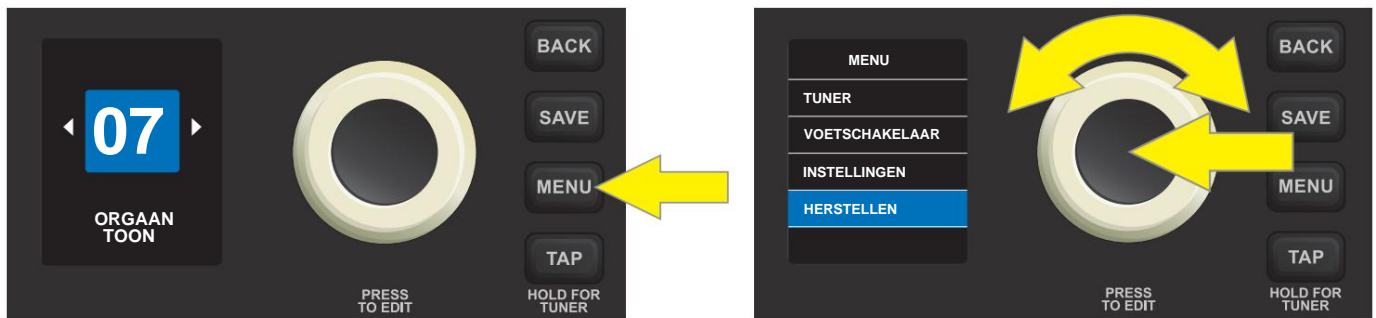
De derde MENU-functie – INSTELLINGEN – geeft de huidige firmwareversie weer en beschikt over een versterkingsregelaar voor gebruik bij het opnemen via de USB-poort op het bedieningspaneel. Om toegang te krijgen tot deze opties, drukt u op de MENU-hulpknop en gebruikt u de ENCODER om naar INSTELLINGEN te bladeren en deze te selecteren. De USB-versterkingsregelaar verschijnt bovenaan (zie instructies onder “USB-POORT”, pagina 18), met de firmwareversie hieronder (“VERSIE”):



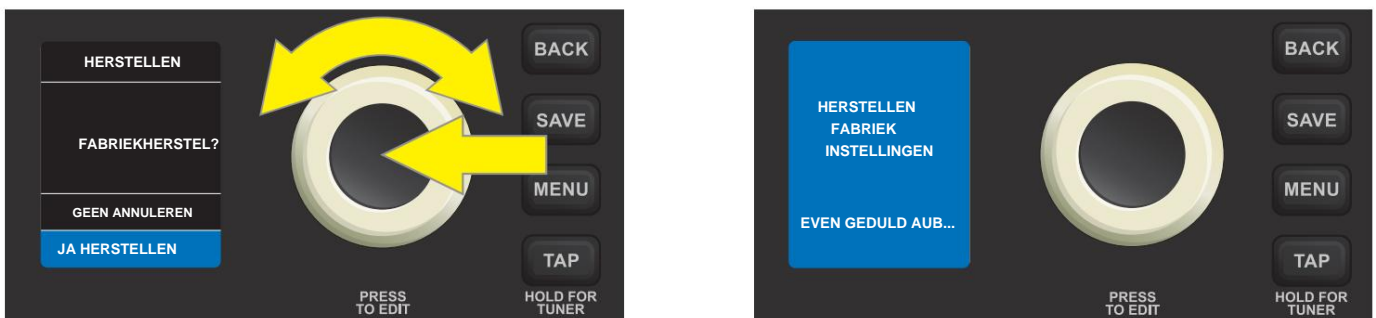
Zorg ervoor dat u [fender.com/firmware/support](http://fender.com/firmware/support) regelmatig controleert op firmware-updates die de Rumble LT25-ervaring verbeteren en verbeteren.

## MENUFUNCTIE: HERSTELLEN

Met de vierde MENU-functie – RESTORE – kunnen alle originele fabrieksinstellingen en versterkerinstellingen worden hersteld. Om dit te doen, drukt u op de MENU-hulpknop en gebruikt u vervolgens de ENCODER om naar HERSTELLEN te bladeren en deze te selecteren:



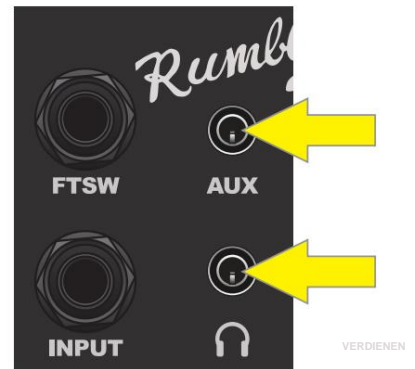
Om het herstel te starten, gebruikt u de ENCODER om naar “YES RESTORE” te scrollen en deze te selecteren. Om het herstel te annuleren, drukt u met de ENCODER op “NO CANCEL” of drukt u op de BACK-hulpprogrammaknop. Terwijl het herstel bezig is, verschijnt er kort een blauw wachtscherm. Wanneer het herstel is voltooid, keert de gebruiker terug naar het eerste vooraf ingestelde scherm:



## EXTRA INGANG EN HOOFDTELEFOONUITGANG

Het Rumble LT25-bedieningspaneel is voorzien van twee 1/8"-inch aansluitingen: een aux-ingang voor het aansluiten van externe mobiele/audio-apparaten en een uitgang voor handig hoofdtelefoongebruik.

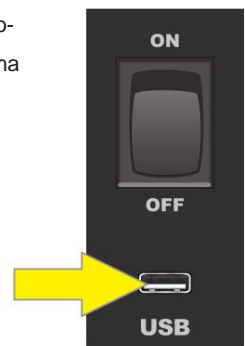
Houd er rekening mee dat bij gebruik van de aux-ingang de volumeniveaus voor externe apparaten worden ingesteld met behulp van de volumeregelaars op de externe apparaten zelf (de volumeregelaars van de versterker zijn alleen bedoeld voor het algemene volumeniveau en hebben geen invloed op het individuele volume van externe apparaten die op de aux-ingang zijn aangesloten). . Houd er ook rekening mee dat wanneer een hoofdtelefoon is aangesloten, de luidsprekeruitvoer wordt gedempt.



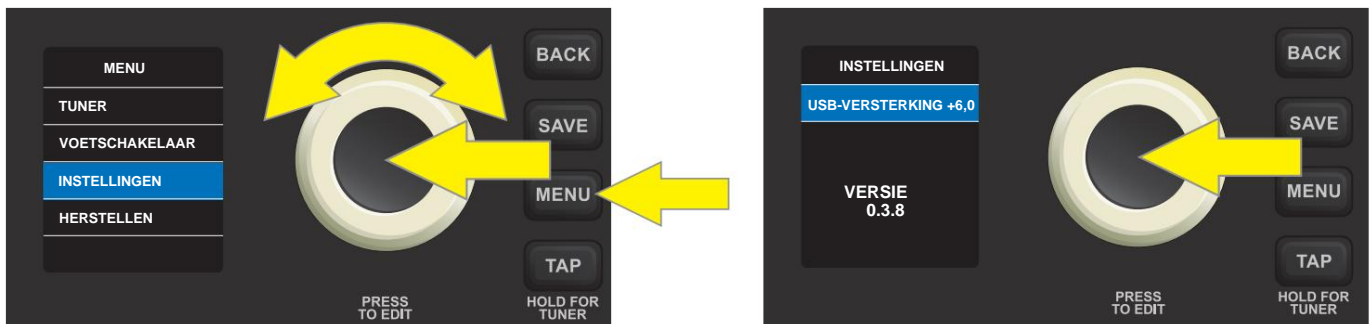
## USB POORT

Het Rumble LT25-bedieningspaneel is voorzien van een USB-poort voor audio-opname. Sluit met behulp van een micro-USB-kabel (niet meegeleverd) een computer met opnamesoftware op deze poort aan. Er is geen extern stuurprogramma nodig om verbinding te maken met een Apple-computer. Om verbinding te maken met een Windows-computer moet de gebruiker de ASIO-stuurprogramma-installatie downloaden met het Fender Mustang-apparaat, beschikbaar op [www.fender.com/support/articles/fender-universal-asio-drive](http://www.fender.com/support/articles/fender-universal-asio-drive).

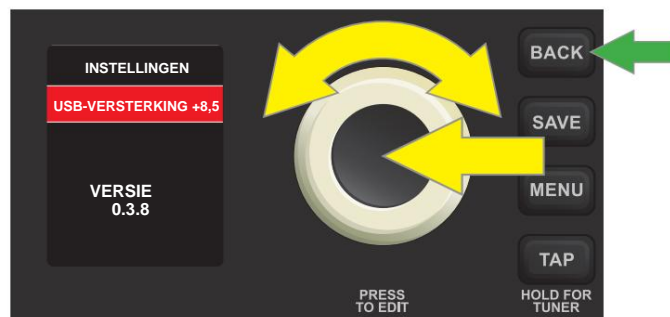
Houd er rekening mee dat hoewel de USB-poort en de aux-ingang tegelijkertijd kunnen worden gebruikt, de USB-poort niet kan worden gebruikt om een signaal van de aux-ingang op te nemen.



Wanneer u opneemt via de USB-poort, bevindt zich een versterkingsregelaar in de menufunctie INSTELLINGEN (pagina 17). Om toegang te krijgen tot deze versterkingsregeling en deze te gebruiken, drukt u op de MENU-hulpknop en gebruikt u de ENCODER om naar INSTELLINGEN te bladeren en deze te selecteren; "USB GAIN" wordt automatisch gemarkeerd. Druk op de ENCODER op "USB GAIN" om deze te selecteren; het omringende vak verandert van blauw in rood:



Draai aan de ENCODER om een nieuwe "USB GAIN"-waarde in te stellen. Druk op de ENCODER om de nieuwe waarde te accepteren; het omringende vak wordt weer blauw (niet weergegeven). U kunt ook op de BACK-hulpprogrammaknop (groene pijl) drukken om de nieuwe waarde te accepteren en terug te keren naar het MENU-functiescherm:



Merk op dat de "USB GAIN"-regelaar in de SETTINGS-menufunctie de enige is die USB-opname beïnvloedt; de daadwerkelijke fysieke GAIN-regelknop op het bedieningspaneel heeft geen invloed op de USB-opname.

# SPECIFICATIES



TYPE	PR5250
ENERGIEBEHOEFTE	84 watt
VERMOGEN	25 watt in 8y
INGANGsimpedantie	1M $\bar{y}$ (instrument)      15k $\bar{y}$ (aux)
SPREKER	Eén 8" Fender Special Design-luidspreker (8y)
VOETSCHAKELAAR	Spatbord Economy aan-uit voetschakelaar met 1 knop (optioneel, PN 0994049000)
DIMENSIES EN GEWICHT	Breedte: 15,3 inch (38,9 cm)      Hoogte: 16,4 inch (41,6 cm)      Diepte: 11" (28 cm)      Gewicht: 19,25 pond. (8,7 kg)

Productspecificaties kunnen zonder voorafgaande kennisgeving worden gewijzigd.

Zorg ervoor dat u [fender.com/firmware/support](https://www.fender.com/firmware/support) regelmatig controleert op firmware-updates die de Rumble LT25-ervaring verbeteren en verbeteren.

**PART NUMBERS / REFERENCIAS / RÉFÉRENCE / NÚMERO DAS PEÇAS / NUMERO PARTI / TEILENUMMERN  
NUMERY REFERENCYJNE / REFERENČNÍ ČÍSLA / REFERENČNÉ ČÍSLA / REFERENČNE ŠTEVILKE / 部品番号 / 型号**

**Rumble LT25**

2270100000 (120V, 60Hz) NA  
2270101000 (110V, 60Hz) TW  
2270103000 (240V, 50Hz) AU  
2270104000 (230V, 50Hz) UK  
2270105000 (220V, 50Hz) ARG  
2270106000 (230V, 50Hz) EU  
2270107000 (100V, 50/60Hz) JP  
2270108000 (220V, 50Hz) CN  
2270109000 (220V, 60Hz) ROK  
2270113000 (240V, 50Hz) MA

**产品中有害物质的名称及含量**

部件名称	有害物质					
	铅 (Pb)	汞 (Hg)	镉 (Cd)	六价铬 (Cr(VI))	多溴联苯 (PBB)	多溴二苯醚 (PBDE)
箱体	O	O	O	O	O	O
喇叭单元*	O	O	O	O	O	O
电子部分	X	O	X	O	O	O
接线端子	X	O	O	O	O	O
电线	X	O	O	O	O	O
附件	O	O	O	O	O	O

本表格依据 SJ/T 11364 的规定编制。  
O: 表示该有毒有害物质在该部件所有均质材料中的含量均在 GB/T 26572 规定的限量要求以下。  
X: 表示该有毒有害物质至少在该部件的某一均质材料中的含量超出 GB/T 26572 规定的限量要求。  
注: 含有有害物质的部件由于全球技术发展水平限制而无法实现有害物质的替代。

\*产品含有喇叭单元时有效。

A PRODUCT OF  
FENDER MUSICAL INSTRUMENTS CORP.  
311 CESSNA CIRCLE  
CORONA, CALIF. 92880 U.S.A.

AMPLIFICADOR DE AUDIO  
IMPORTADO POR: Fender Ventas de México, S. de R.L. de C.V.  
Calle Huerta #279, Int. A. Col. El Naranjo. C.P. 22785. Ensenada, Baja California, México.  
RFC: FVM-140508-CIO  
Servicio al Cliente: 01(800) 7887395, 01(800) 7887396, 01(800) 7889433

Fender®, Rumble™ and Mustang™ are trademarks of FMIC.  
Other trademarks are property of their respective owners.  
Copyright © 2019 FMIC. All rights reserved.