

Rumble™ LT25

БАС УСИЛВАТЕЛ



РАЗШИРЕНО РЪКОВОДСТВО ЗА СОБСТВЕНИКА

Fender®

СЪДЪРЖАНИЕ

Въведение	1
Контролен панел	2
Предварително зададени основи	3
Редактиране и запазване на предварително зададени настройки	4
Достъп до предварително зададено съдържание	4
Редактиране и запазване на настройките за управление на усилвателя	4
Промяна на модела на усилвателя в предварително зададена настройка	7
Списък на модели усилватели Rumble LT25	8
Редактиране и запазване на настройките за управление на ефектите	9
Замяна, добавяне и изтриване на ефекти	10
Задаване на времена на забавяне с бутона Tap	12
Списък на моделите с ефект Rumble LT25	13
Функции на менюто	14
Тунер	15
Крачен педал	16
Настройки	17
Възстанови	17
Допълнителен вход и изход за слушалки	18
USB порт	18
Спецификации	19

ВЪВЕДЕНИЕ

Това разширено ръководство за потребителя е изчерпателно ръководство за потребителя за характеристиките и функциите на усилвателя Rumble LT25.

Като допълнение към Ръководството за бърз старт на Rumble LT25, което се доставя с всеки усилвател, това ръководство представя подробен поглед върху многостранните функции на усилвателя. Това включва навигация и модифициране на вградените предварителни настройки и изчерпателни описания на моделите на усилвателя и ефекта. Той също така включва илюстрирани инструкции стъпка по стъпка за използване на вградения тунер, крачен превключвател, USB порт и други функции на Rumble LT25.

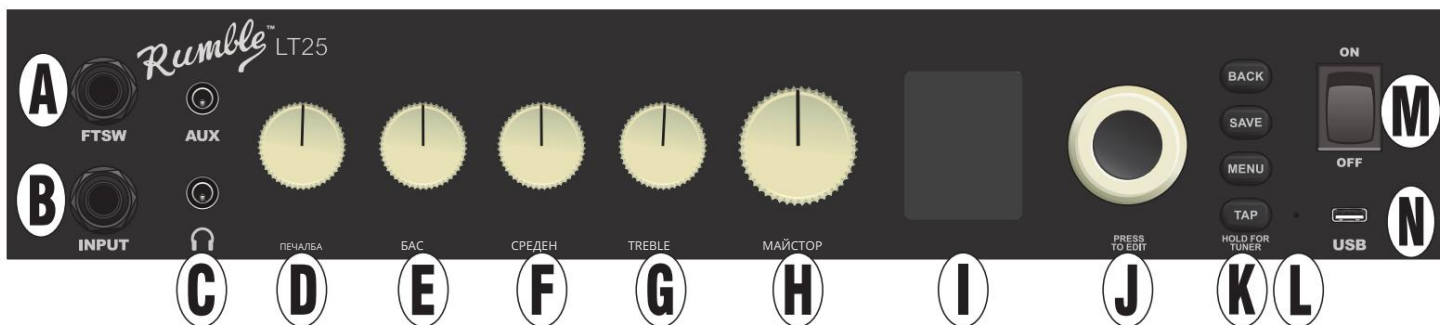
Въпреки че това разширено ръководство представя най-актуалната версия на усилвателя, проверете отново за актуализирани версии на ръководството, които ще служат като още по-полезни ръководства, докато Rumble LT25 и неговите възможности се развиват.

Не забравяйте редовно да проверявате fender.com/firmware/support за актуализации на фърмуера, които подобряват и подобряват изживяването на Rumble LT25.



КОНТРОЛЕН ПАНЕЛ

Горният контролен панел Rumble LT25 се състои от ВХОД ЗА ИНСТРУМЕНТИ, пет КОНТРОЛНИ КОНТРОЛА, ПРОЗОРЕЦ НА ДИСПЛЕЙ, колело за ЕНКОДИРАНЕ, четири бутона UTILITY, ВХОД ЗА КРАЧЕН ПРЕВКЛЮЧАТЕЛ, ДОПЪЛНИТЕЛЕН ВХОД (1/8"), ИЗХОД ЗА СЛУШАЛКИ (1/8"), TAP LIGHT и USB ПОРТ.



A. КРАЧЕН ПРЕВКЛЮЧАЧ ("FTSW"): Свържете допълнителен крачен превключвател с един бутон тук (страница 16).

B. ВХОД: Включете инструмента тук.

C. ДОПЪЛНИТЕЛЕН ВХОД, ИЗХОД ЗА СЛУШАЛКИ: 1/8" допълнителен вход за свързване на външни аудио устройства, и 1/8" изход за използване на слушалки (страница 18). Изходът за слушалки деактивира високоговорителя.

D. GAIN: Влияе на настройката за усилване във всяка предварително зададена настройка.

E. BASS: Влияе на настройката на басов тон във всяка предварително зададена настройка.

F. MIDDLE: Влияе на настройката на средния тон във всяка предварително зададена настройка.

G. TREBLE: Влияе на настройката на високите тонове във всяка предварително зададена настройка.

H. MASTER VOLUME: Контролира общата сила на звука.

I. ПРОЗОРЕЦ НА ДИСПЛЕЙ: Показва използваната предварително зададена настройка, предварително зададено съдържание и параметри и други функции (напр. тунер и други функции на менюто).

J. ЕНКОДЕР: Въртящо се управление с функция за натискане на превключвател. За преглед, избор и настройка на Rumble LT25 предварителни настройки, контроли и други функции.

К. ПОМОЩНИ БУТОНИ

НАЗАД: Връща потребителя към предишния екран или оригиналния предварително зададен екран.

ЗАПАЗИ: За запазване на предварително зададени модификации, преименуване на предварително зададени настройки и запазване на предварително зададени настройки на ново място.

MENU: За достъп до тунер, крачен превключвател и други функции (страница 14).

TAP: За задаване на времена на забавяне (страница 12) и достъп до вградения тунер (страница 15).

L. TAP LIGHT: Мига навреме с ефект на забавяне.

M. POWER: Включва и изключва усилвателя.

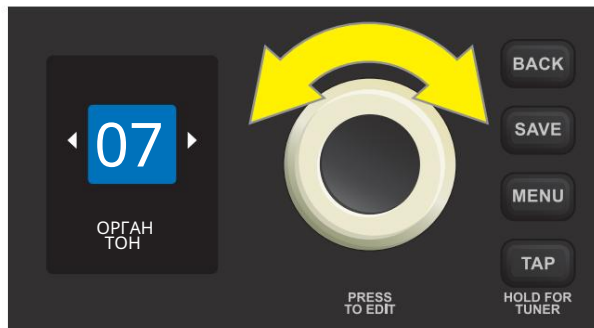
N. USB ПОРТ: Точка за свързване на усилвател за USB аудио запис (страница 18).

O. IEC ВХОД ЗА ЗАХРАНВАНЕ (ЗАДЕН ПАНЕЛ; НЕ СЕ ПОКАЗВА): С помощта на включения захранващ кабел свържете към заземен контакт в съответствие с напрежението и честотата на входното захранване, посочени на входа за захранване.

ПРЕДВАРИТЕЛНО НАСТРОЙКИ ОСНОВНИ

Rumble LT25 разполага с 30 последователно номерирани предварителни настройки. Всяка предварителна настройка се състои от усилвател и един или повече ефекти (или, в някои случаи, без ефекти). Обърнете внимание, че когато включите усилвателя, активната предварителна настройка по подразбиране винаги е фабрична предварителна настройка 01. Освен това, 20 допълнителни предварителни настройки са налични при използване на функцията "REPLACE" (страница 7).

За да превъртите през предварителни настройки, завъртете ЕНКОДЕРА; която и предварителна настройка да се показва, става активна:



30-те оригинални фабрични настройки на Rumble LT25 са:

01 СТУДИО ЧИСТ	11 ФЛЕНЖЪР БАС	21 ТЪТЪТ НА
02 STUDIO SQUEEZE	12 БЕЙ АРИЯ ПЪНК	22 ГОЛЯМО ЕХО
03 ТЪТЪН	13 УДАРНА ОКТАВА	23 WAN ЕХО
04 ЕЛЕКТРИЧЕСКИ ИЗПРАВЕН	14 ПРИПЕВ	24 ТОПЛИ WAN
05 МРЪСЕН РОК БАС	15 Мръсен удар	25 ШОУМЕН НА
06 ДЕБЕЛ СТАР БАСМАН	16 HAND OF DOOM	26 ХЕШЕР
07 ОРГАН ТОН	17 РОК ОТ 70-ТЕ	27 PHASER BASS
08 СЛАП БАС	18 ДЕБЕЛО ДЪНО	28 ТРЕМОЛО
09 SYNTH FUZZ	19 ЧУДОВИЩЕН БОТ	29 АУДИО ЯРС
10 ВИНТИДЖ ФЪЗ	20 ГРЪНЖ	30 ИЗБОР С ЩРАКВАНЕ

Освен това, налични са още 20 предварително зададени настройки с помощта на функцията „ЗАМЕНЯНЕ“, описана на страница 7. Това са:

31 ТЪМНА СТАЯ	38 СЪПКИ И ШЛИФОВАНЕ	45 БАС ОДИСЕЙ
32 ГОЛЯМА ПОДДЕРЖКА	39 ШОУМЕН ЛОДКА ВАХ	46 300 ГРИТ
33 ПРОСТРАНСТВО ПОДЛОЖКА	40 ГРИСА N КРЕМ	47 ПОЧУВСТВАЙТЕ БОЛКАТА
34 BUZZ BOMB	41 WARM BOT WAN	48 SLAPPY SCOOP
35 ТОПЪЛ ХОР	42 СЪРЦЕ РАЗБИВАЧ	49 СОКАЛ СКА ПЪНК
36 80-те БРИТ	43 CHORUS DIRT	50 ДОБРЕ Е ДА СИ КРАЛ
37 MONSTER BOT WAN	44 АНТИЧЕН МОЛЯК	

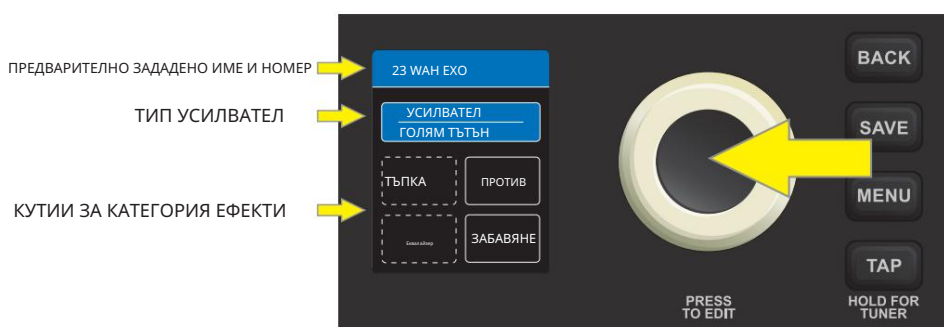
РЕДАКТИРАНЕ И ЗАПАЗВАНЕ НА ПРЕДВАРИТЕЛНИ НАСТРОЙКИ

Предварителните настройки могат лесно да се редактират и, ако желаете, да се преименуват и записват на място или на друго място. Контролите на всеки тип усилвател могат да се регулират или даден модел усилвател може да бъде заменен с различен. Подобно, различни контроли за ефекти могат да бъдат коригирани или ефектите могат да бъдат премахнати или добавени към предварително зададена настройка.

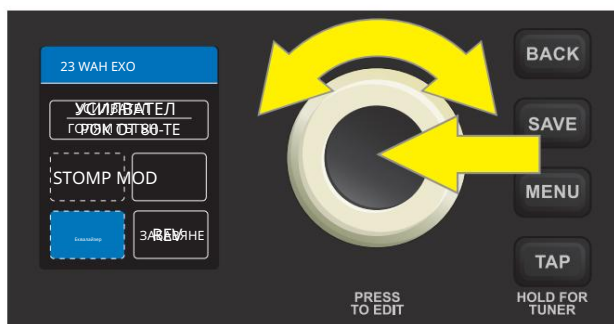
Когато предварителна настройка е активна, кутията, съдържаща нейния номер, е синя, което показва, че не са правени редакции. След като бъде направена редакция, кутията, съдържаща предварително зададения номер, става червена и екранът с предварително зададено заглавие ще гласи „НЕЗАПАЗЕН“. Когато редакциите се запазят, полето с предварително зададен номер се връща в синьо и заглавието „НЕЗАПАЗЕНО“ се изчиства.

ДОСТЪП ДО ПРЕДВАРИТЕЛНО ЗАДАДЕНО СЪДЪРЖАНИЕ

За достъп до съдържанието на предварителна настройка натиснете ЕНКОДЕРА. Отгоре надолу ПРОЗОРЪЦЪТ НА ДИСПЛЕЙ след това ще покаже номера и името на предварително зададената настройка, вида на използвания усилвател и четири полета, които организират ефектите, използвани за тази настройка (ако има такива). Тези полета за категория ефекти са обозначени със STOMP (stompbox), MOD (модулация), EQ и DELAY. При първи достъп до предварително зададено съдържание името на предварително зададената настройка и типът на усилвателя се маркират в синьо:

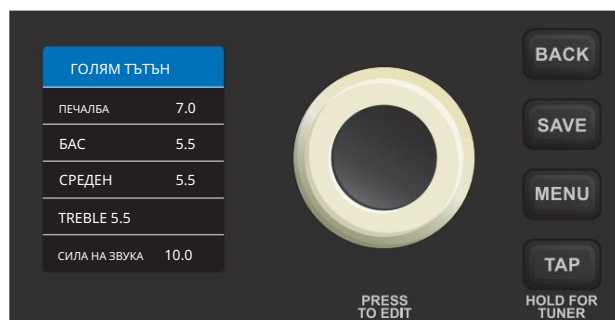
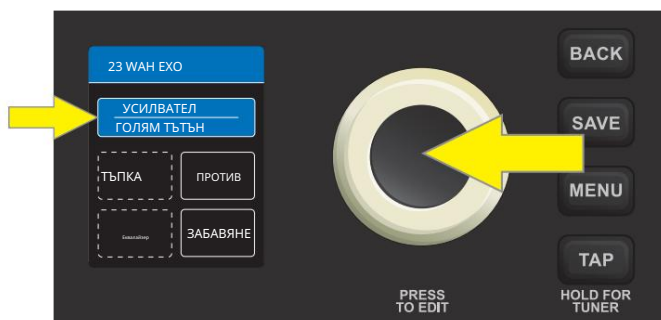


Изберете модела на усилвателя или едно от полетата за категория ефекти, като завъртите и натиснете ЕНКОДЕРА. След това активният избор се маркира в синьо:



РЕДАКТИРАНЕ И ЗАПАЗВАНЕ НА НАСТРОЙКИ ЗА УПРАВЛЕНИЕ НА УСИЛВАТЕЛЯ

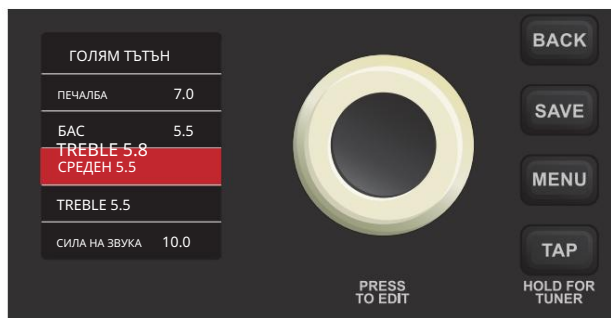
За да редактирате и запазите индивидуални контролни настройки на предварително зададен модел на усилвател, първо изберете модела на усилвателя, като натиснете ЕНКОДЕРА върху него. След това ПРОЗОРЕЦЪТ НА ДИСПЛЕЙ ще покаже списък с контроли за използвания модел усилвател:



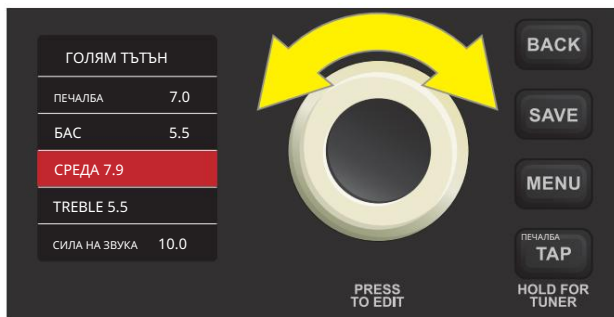
Има два начина за регулиране на настройката на копчето за управление на усилвателя. Контролен параметър, който съответства на действително физическо копче на контролния панел, може да се регулира просто чрез завъртане на физическото контролно копче, докато се достигне желаната стойност в ПРОЗОРЕЦА НА ДИСПЛЕЙ. В примера по-долу настройката MIDDLE на модела на усилвателя се регулира чрез завъртане на физическото копче MIDDLE на контролния панел:



Като алтернатива изберете контролен параметър чрез завъртане и натискане на ЕНКОДИРА; заобикалящата го кутия ще се превърне от синя в червена:

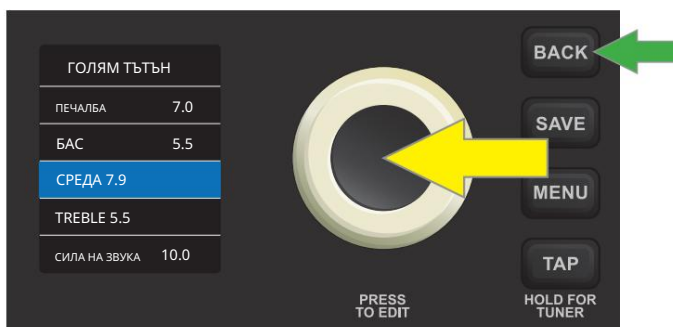


След това управлението може да се регулира чрез завъртане на ЕНКОДИРАЦИЯ КОДИРАЦ КОДИРАЦ РЕЖИМ или чрез завъртане на съответния физически контролен бутон на контролния панел (ако има такъв*):



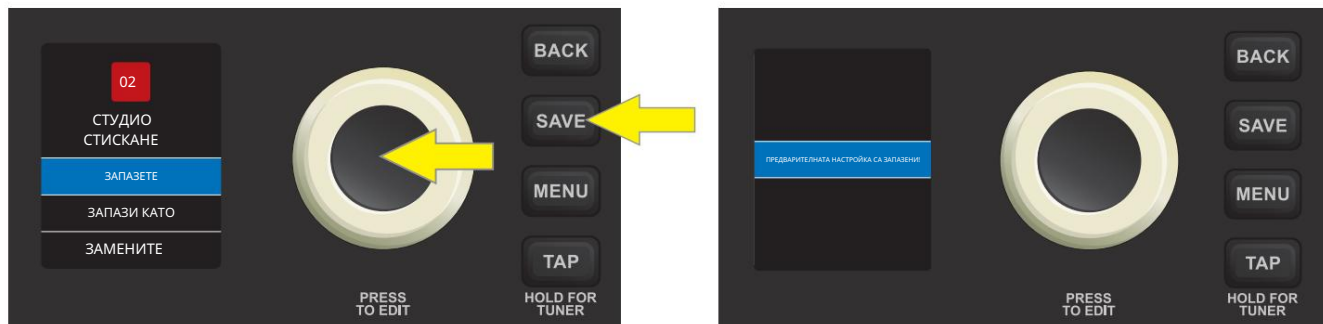
* Имайте предвид, че за контролни параметри като VOLUME, които нямат съответен физически бутон на контролния панел, това е единственият метод за настройка.

В този момент натиснете ЕНКОДЕРА или помощния бутон НАЗАД (зелена стрелка), за да приемете коригираните контролни стойности. Натискането на НАЗАД връща потребителя към екрана с предварително зададено съдържание; натискането на ENCODER позволява на потребителя да продължи да прави промени в настройките на контролите и полето около настройката на контрола ще се върне в синьо. Когато редакциите на контролните настройки са завършени, натиснете бутона SAVE, за да запазите промените в предварително зададената настройка.



ВАЖНО: Ако редактираните настройки за управление на усилвателя не са запазени, предварителната настройка ще се върне към първоначалните си настройки за управление на усилвателя, когато се върнете към предварителната настройка, след като я напуснете, или когато изключите и включите отново усилвателя. За да запазите редактираните настройки за управление на усилвателя, натиснете бутона SAVE и използвайте ЕНКОДЕРА, за да превъртите до една от трите опции—SAVE, SAVE AS или REPLACE. Всеки е описан подробно по-долу.

ЗАПАЗИ: Запазва редактирана предварителна настройка на същото място със същото име. За да направите това, натиснете бутона SAVE и използвайте ЕНКОДЕРА, за да превъртите до „SAVE“. Натиснете отново бутона SAVE или натиснете ЕНКОДЕРА. Кратко „ПРЕДВАРИТЕЛНО НАСТРОЙКАТА СА ЗАПАЗЕНА!“ след това екранът ще мига, преди да се върне към първоначалния предварително зададен екран:



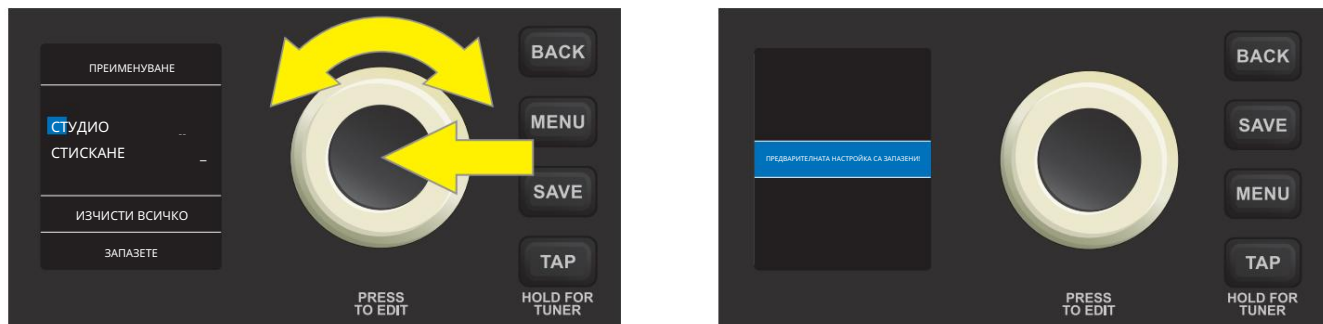
ЗАПАЗВАНЕ КАТО: Позволява запазване на редактирана предварителна настройка в различна позиция, със или без различно име. За да направите това, натиснете бутона SAVE utility и използвайте ЕНКОДЕРА, за да превъртите до „SAVE AS“. Натиснете КОДИРАЩОТО БУТОНА за достъп до списък „ИЗБЕРЕТЕ СЛОТ“ с места, където предварително зададената настройка може да бъде преместена. Изберете ново място, като завъртите и натиснете ЕНКОДЕРА:



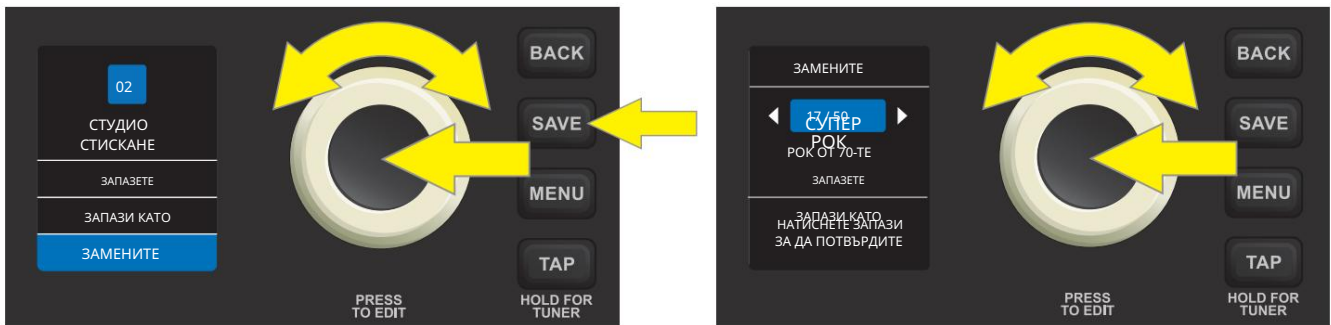
ЗАБЕЛЕЖКА: Когато използвате „SAVE AS“, имайте предвид, че предварително зададена настройка може да бъде преместена на различна позиция, дори ако не са направени редакции. Също така имайте предвид, че запазването на предварителна настройка на друго място изтрива за постоянно предишното съдържание на новото местоположение.

Независимо дали преименувате предварително зададената настройка или не, когато използвате „SAVE AS“, името трябва да бъде въведено чрез натискане на ENCODER, за да активирате курсора, след което изричат името чрез завъртане и натискане на ENCODER, за да превъртите и изберете знаци. Всички символи могат да бъдат изчистени, като използвате ЕНКОДИРАЩОТО устройство, за да превъртите до и изберете „CLEAR ALL“.

Когато въведете името за новото местоположение, запазете го, като натиснете бутона SAVE или като използвате ENCODER, за да превъртите до и изберете „SAVE“. Кратко „ПРЕДВАРИТЕЛНО НАСТРОЙКАТА СА ЗАПАЗЕНА!“ след това екранът ще мига, преди да се върне към първоначалния предварително зададен екран:



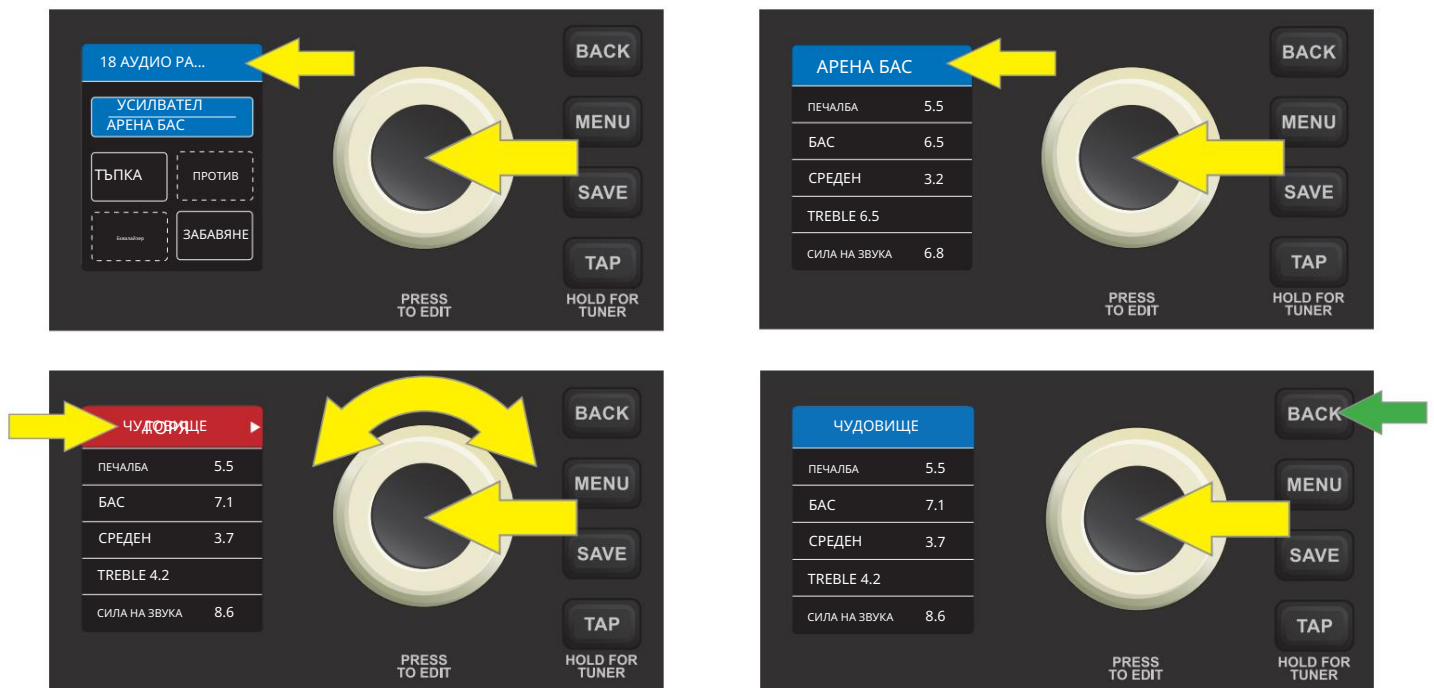
REPLACE: Всяка съществуваща предварителна настройка може да бъде заменена с друга чрез натискане на помощния бутон SAVE, използване на ЕНКОДЕРА, за да превъртите до и изберете „REPLACE“ и избиране от 50 заместващи предварителни настройки (30-те фабрични предварителни настройки, плюс 20 допълнителни предварителни настройки, изброени на страница 3). След като изберете „REPLACE“, използвайте ЕНКОДЕРА, за да превъртите до някоя от 50-те налични предварителни настройки; всеки от тях е автоматично „прегледан“, така че потребителят да може да чуе звука, преди предварително зададената настройка да бъде заредена. Натиснете ENCODER, за да изберете предварително зададената настройка, потвърдете я, като използвате ENCODER, за да превъртите до и изберете „NO CANCEL“ или „YES REPLACE“ (не е показано) и я запишете и запишете в избрания слот:



СМЯНА НА МОДЕЛА НА УСИЛВАТЕЛЯ В ПРЕДВАРИТЕЛНА НАСТРОЙКА

Моделът на усилвателя в предварително зададена настройка може да бъде заменен с друг (вижте списъка с модели усилватели Rumble LT25 на страница 8). За да направите това, осъществете достъп до съдържанието на предварителна настройка, като натиснете ЕНКОДИРАЩОТО устройство върху него; моделът на усилвателя ще бъде автоматично маркиран. Натиснете отново ЕНКОДЕРА, за да видите списък с контроли за използвания модел усилвател; името на модела на усилвателя се появява в горната част на този списък.

Натиснете ЕНКОДЕРА още веднъж, за да активирате функцията за смяна на усилвателя; полето около името на усилвателя ще се превърне от синьо в червено, а белите стрелки ще оградят името на усилвателя. Завъртете ЕНКОДЕРА, за да превъртите до нов модел усилвател. Натиснете ЕНКОДЕРА, за да приемете промяната на модела на усилвателя, след което кутията около името на усилвателя ще се върне в синьо; или натиснете бутона за помощна програма НАЗАД (зелена стрелка), за да приемете промяната на модела на усилвателя и да се върнете към екрана с предварително зададено съдържание:



ВАЖНО: Ако не бъде запазена подмяна на усилвател, предварителната настройка ще се върне към първоначалния си тип усилвател, когато се върнете към предварителната настройка, след като я напуснете, или когато изключите и включите отново усилвателя. За да запазите предварително зададена подмяна на усилвател, следвайте инструкциите SAVE, SAVE AS или REPLACE на страница 6 и в горната част на тази страница.

RUMBLE LT25 МОДЕЛИ УСИЛВАТЕЛИ

Тази таблица изброява моделите усилватели в Rumble LT25. Етикетът на усилвателя, използван във всяка предварителна настройка, се появява в лявата колона, последван от типа на усилвателя и кратко описание в дясната колона.

ЕТИКЕТ ЗА ПРЕДВАРИТЕЛНА НАСТРОЙКА НА УСИЛВАТЕЛЯ

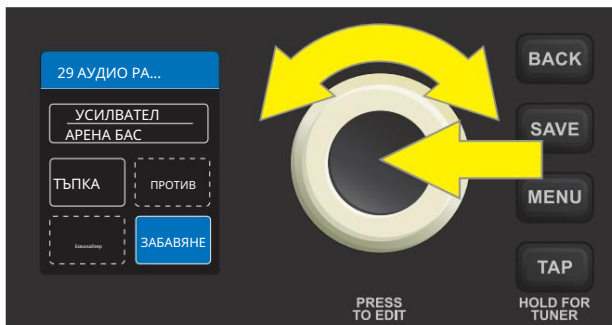
ТИП И ОПИСАНИЕ НА УСИЛВАТЕЛЯ

СТУДИО 1	Студийна чистота директно към миксиращо бюро с чист, неоцветен тонален отговор
СТУДИО 2	Подобно на горното, но като тръбна конзола за повишено хармонично оцветяване
ТЪТЪН	Базиран на чистия до груб 2x10" тон на най-продаваните басови усилватели на Fender
ГОЛЯМ ТЪТЪН	Същото като по-горе, но с добавената стрела на кабина 1x15
ТОПЛО КОМБО	Базиран на любимия Ampeg B-15NF от средата на 60-те
АРЕНА БАС	Вдъхновен от сеизмичния изцяло тръбен звук на Ampeg SVT
ЧИСТ БАС	Базиран на мощността и яснотата от ерата на 80-те/90-те години на Gallien-Krueger 800RB
ПЛЯСАЙ БАС	Вдъхновен от незаменимостта на SWR® Redhead от 1990 г. от висок клас
БАС 300	Базиран на изцяло тръбния гигант Bassman® 300 Pro на Fender с отличително гъвкаво оформяне на тона и смесващ се овърдрайв
ЧУДОВИЩЕ	Бутиков изцяло лампов китарен усилвател с високо усилване, преработен за бас
СТАРИ КАЛНИЦИ	Базиран на бума от оригиналната ера на ретро "TV-Front" Bassman на Fender
ШОУМЕН	Базиран на изцяло тръбния Fender Dual Showman от 60-те/70-те години, използван на големи сцени навсякъде
ГРЪНЖ БАС	Вдъхновен от „утайното“ величие на Orange усилвателите от 70-те години на миналия век
РОК ОТ 70-ТЕ	Вдъхновен от Marshall Super Bass от края на 60-те/началото на 70-те, типичен ранен хард-рок бас усилвател
ЯДОСЕН БРИТАНЕЦ	Вдъхновен от металния тон на 80-те години на китарен усилвател Marshall JCM800
BASSMAN 2K	Базиран на днешния флагмански усилвател Super Bassman на Fender, със смесваем тръбен овърдрайв

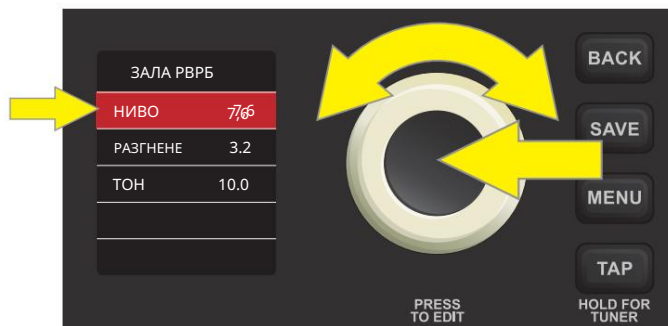
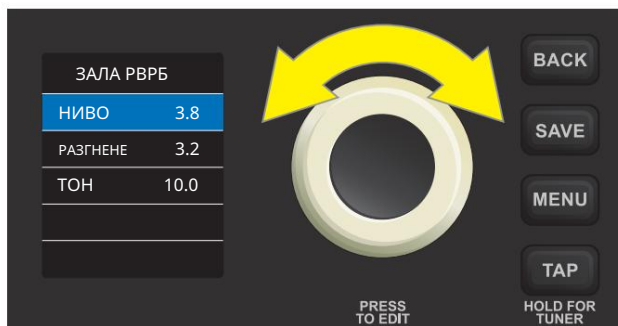
Champ, Deluxe, Bassman, Princeton, Deluxe Reverb и Twin Reverb са търговски марки на FMIC. Всички други имена на продукти и търговски марки извън FMIC, които се появяват в това ръководство, са собствено на съответните им собственици и се използват единствено за идентифициране на продуктите, чиито тонове и звуци са изследвани по време на разработването на звуков модел за този продукт. Използването на тези продукти и търговски марки не предполага никаква принадлежност, връзка, спонсорство или одобрение между FMIC и със или от трета страна.

РЕДАКТИРАНЕ И ЗАПАЗВАНЕ НА НАСТРОЙКИ ЗА КОНТРОЛ НА ЕФЕКТИТЕ

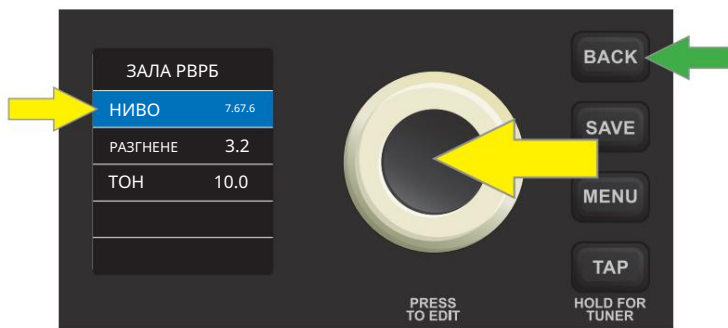
За да редактирате и запазите индивидуалните контролни настройки на различни ефекти на предварителна настройка (ако има такива), първо изберете полето за категория ефект, съдържащо ефекта, който трябва да се редактира, като завъртите и натиснете ЕНКОДЕРА. Има четири полета за категория ефекти, всяко от които може да съдържа по един ефект: STOMP (stompbox), MOD (модулация), EQ и DELAY:



След това ПРОЗОРЪТ НА ДИСПЛЕЙ ще покаже списък с контроли за модела на ефекта, използван в тази категория; използвайте EN-CODER, за да превъртите до определен контрол на ефекта. Натиснете ЕНКОДЕРА, за да изберете контрола на ефекта; заобикалящата го кутия ще се превърне от синя в червена. Завъртете ЕНКОДЕРА, за да зададете нова стойност за избраната контролна стойност:



В този момент натиснете ЕНКОДЕРА, за да приемете коригираната стойност на контрола на ефекта и да излезете от режима на редактиране; заобикалящото поле след това ще се върне в синьо. Друга възможност е да натиснете помощния бутон НАЗАД (зелена стрелка), за да приемете промяната на стойността на контрола на ефекта и да се върнете към екрана с предварително зададено съдържание:

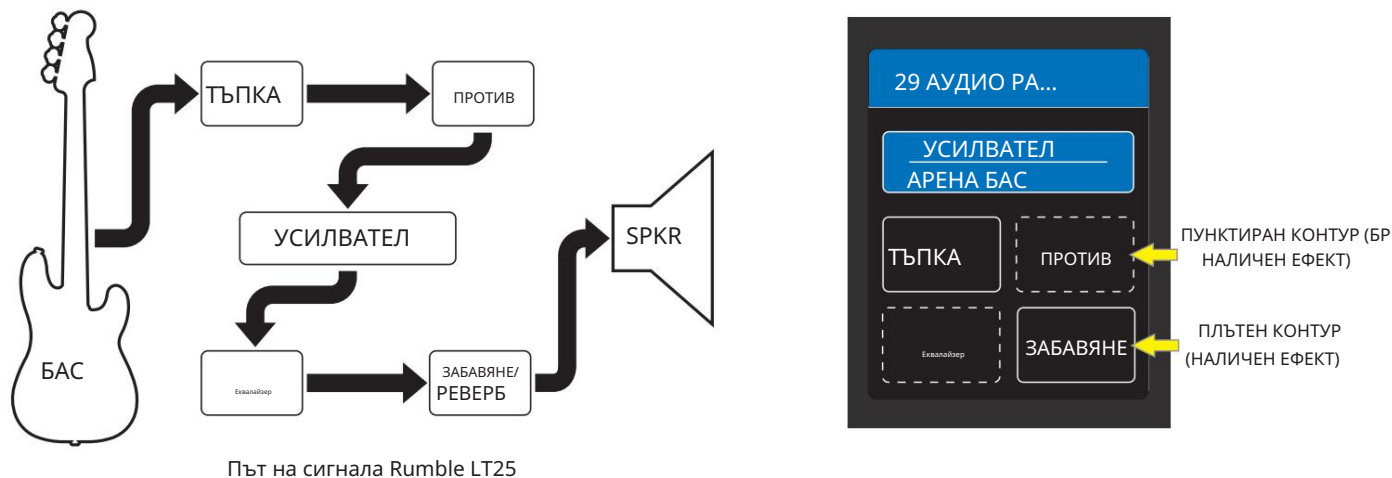


ВАЖНО: Ако редактираната настройка за контрол на ефекта не е запазена, предварително зададената настройка ще се върне към първоначалните си настройки за контрол на ефекта, когато се върнете към предварително зададената настройка, след като я напуснете, или когато изключите и включите отново усилвателя. За да запазите редактираните настройки за управление на ефектите, следвайте инструкциите SAVE, SAVE AS или REPLACE на страници 6 и 7.

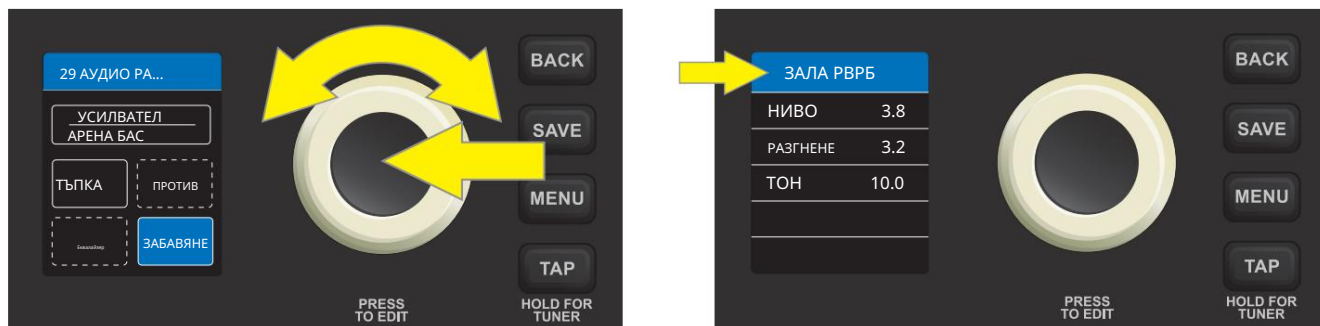
ПОДМЕНЯНЕ, ДОБАВЯНЕ И ИЗТРИВАНЕ НА ЕФЕКТИ

Както беше отбелязано, всяко от четирите полета за категория ефект може да съдържа един ефект. Ако има ефект, той може да бъде поставен отново с друг ефект в тази категория или може да бъде изтрит. Ако няма ефект, може да се добави такъв (вижте списъка на моделите с ефект Rumble LT25 на страници 13-14). Пътят на сигнала е Instrument—Stompbox—Modulation—Amplifier—EQ—Delay/Reverb—Speaker, както е илюстрирано вляво по-долу.

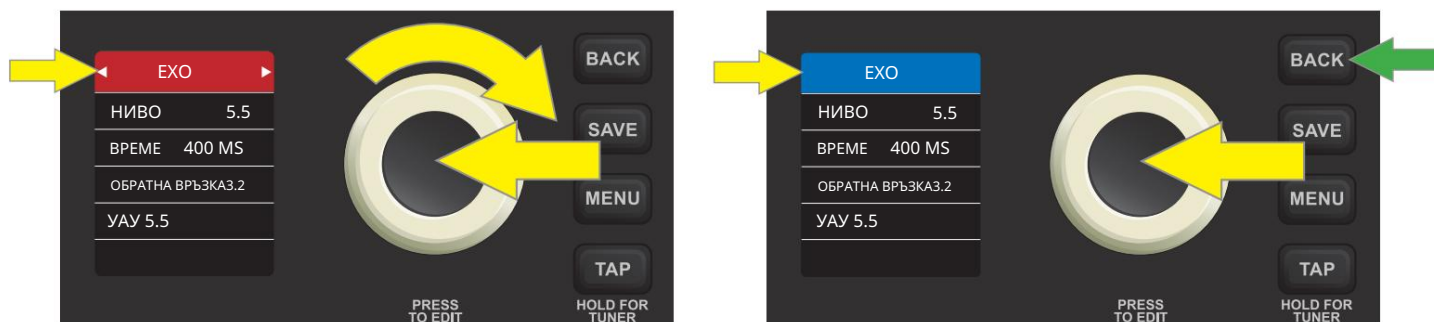
Обърнете внимание, че кутиите за категории ефекти, които вече съдържат ефект, имат плътен контур, докато полетата за категории ефекти, които не съдържат ефект, имат пунктиран контур, както се вижда на изображението вдясно по-долу:



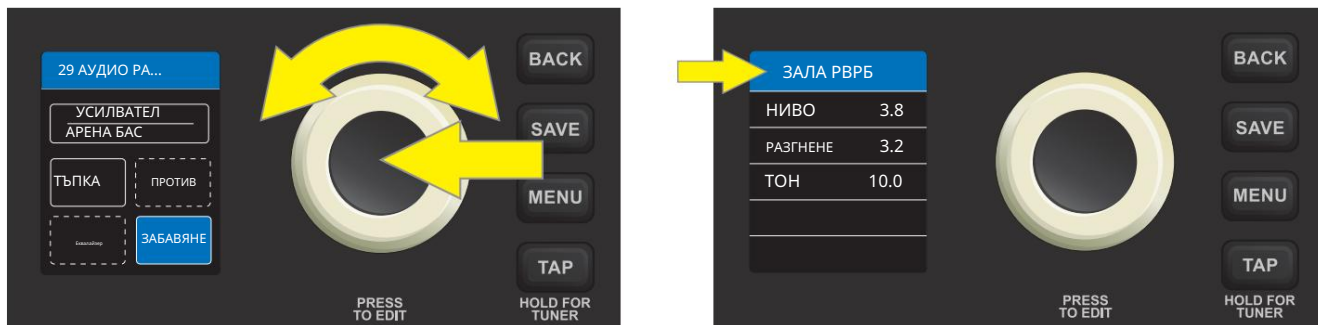
За да замените ефект, осъществете достъп до съдържанието на предварително зададена настройка, като натиснете ЕНКОДИРА върху него, след което използвайте ЕНКОДИРАЩОТО устройство, за да превъртите до едно от четирите полета за категория ефект. Натиснете ЕНКОДЕРА отново, за да видите ефекта, съдържащ се в полето за категория ефект; името на модела на ефекта е маркирано в горната част на ПРОЗОРЕЦА НА ДИСПЛЕЙ:



Натиснете ЕНКОДЕРА още веднъж, за да активирате функцията за заместване на ефекта; полето около името на ефекта ще се превърне от синьо в червено, а белите стрелки ще оградят името на ефекта. Завъртете ENCODER по посока на часовниковата стрелка, за да превъртите през другите модели ефекти в тази категория. Натиснете ЕНКОДЕРА, за да приемете заместващ ефект и да излезете от режима на редактиране; околното поле ще се върне в синьо. Като алтернатива натиснете бутона за помощна програма НАЗАД (зелена стрелка), за да приемете ефекта на замяна и да се върнете към екрана с предварително зададено съдържание:



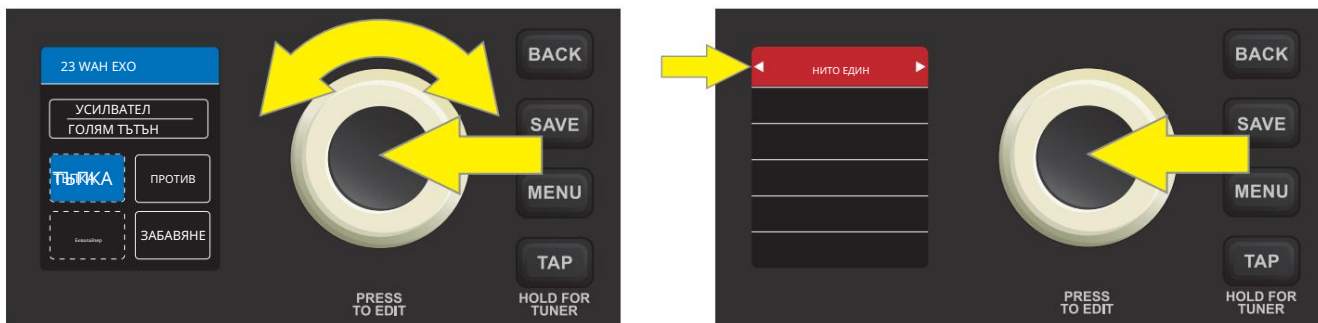
За да изтриете ефект, стъпките са много подобни на тези на страница 10. Както преди, осъществете достъп до съдържанието на предварителна настройка, като натиснете ЕНКОДИРА върху него, след което използвайте ЕНКОДИРАЩОТО, за да превъртите до полето за заета категория ефект. Натиснете ЕНКОДЕРА отново, за да видите ефекта, съдържащ се в полето за категория ефект; името на модела на ефекта е осветено в горната част на ПРОЗОРЕЦА НА ДИСПЛЕЙ:



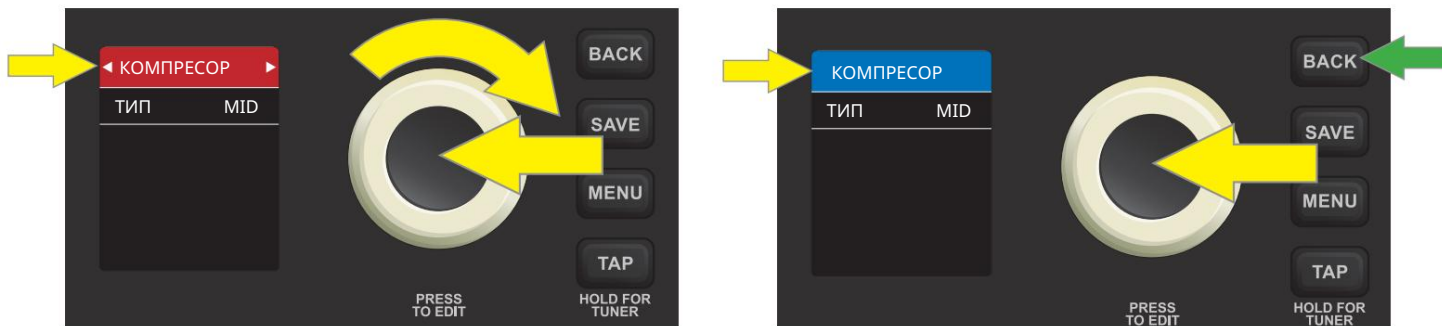
Натиснете ЕНКОДЕРА още веднъж, за да активирате функцията за заместване на ефекта; полето около името на ефекта ще се превърне от синьо в червено, а белите стрелки ще оградят името на ефекта. Завъртете ЕНКОДЕРА обратно на стрелката на ключалката, докато маркираният в червено етикет на ефекта в горната част на ПРОЗОРЕЦА НА ДИСПЛЕЙ прочете „НЯМА“. Натиснете ENCODER върху „NONE“ (или натиснете бутона за помощна програма НАЗАД), след което потребителят се връща към екрана с предварително зададени настройки с вече заето поле за категория ефект празно:



За да добавите ефект към празно поле за категория ефект, първо осъществете достъп до съдържанието на предварително зададена настройка, като натиснете ENCODER върху него, след което използвайте ENCODER, за да превъртите до празното поле за категория ефект. Натиснете отново ЕНКОДЕРА за достъп до празното поле за категория ефект; маркираният в червено етикет „НЯМА“, ограден с бели стрелки, ще се появи в горната част на ПРОЗОРЕЦА НА ДИСПЛЕЙ:



Завъртете ENCODER по посока на часовниковата стрелка, за да превъртите през моделите ефекти в тази категория. Натиснете ENCODER върху желанния ефект, след което полето около името на ефекта ще се върне в синьо и ефектът ще бъде добавен— въпреки че все още не е запазено - в този смисъл полето за категория. Алтернативно, натиснете бутона за помощна програма НАЗАД (зелена стрелка), за да се върнете към екрана с предварително зададено съдържание (вижте илюстрациите на следващата страница):



ВАЖНО: Ако даден ефект не бъде записан, след като е бил заменен, изтрит или добавен, предварителната настройка ще се върне към първоначалния модел(и) на ефекта при връщане към предварителната настройка след напускане от нея или при изключване и повторно включване на усилвателя. За да запишете променен, изтрит или добавен модел на ефект, следвайте инструкциите SAVE, SAVE AS или REPLACE на страници 6 и 7.

НАСТРОЙВАНЕ НА ВРЕМЕНАТА НА ЗАКЪСНЕНИЕ С БУТОНА ЗА КРАН

Има два начина за задаване на времена на забавяне за ефектите в полето за категория ефекти „DELAY“ на Rumble LT25. Първият начин е да използвате инструкциите за „Редактиране и запазване на настройките за контрол на ефектите“, които се намират на страница 9, като използвате ЕНКОДЕРА, за да превъртите, изберете и коригирате индивидуалните настройки на ефекта, включително времето за забавяне.

Вторият начин е да използвате помощния бутон TAP на Rumble LT25 (жълта стрелка). Ако предварително зададена настройка включва ефект на забавяне, TAP LIGHT (зелена стрелка) мига в синхрон с времето на забавяне по подразбиране на този ефект. Тази настройка на времето може да бъде променена чрез докосване на помощния бутон TAP два или повече пъти с желаното темпо, независимо от това кой екран е показан в ПРОЗОРЦА НА ДИСПЛЕЙ:



ВАЖНО: Ако редактирано време на закъснение не е запазено, ефектът ще се върне към първоначалното си време на закъснение при връщане към предварително зададената настройка, след като я напуснете, или когато изключите и включите отново усилвателя. За да запишете редактирано време на забавяне, следвайте инструкциите SAVE, SAVE AS или REPLACE на страници 6 и 7.

RUMBLE LT25 МОДЕЛИ С ЕФЕКТ

Тази таблица изброява моделите на ефектите в Rumble LT25, организирани в четирите категории, които се появяват във всяка предварителна настройка— STOMP (stompbox), MOD (модулация), EQ и DELAY/REVERB. Етикетите на ефектите, използвани във всяка предварително зададена настройка, се появяват в лявата колона, последвани от типовете ефекти и кратко описание в дясната колона. Имайте предвид, че STOMP и MOD са „предварителни“ ефекти; тоест те идват преди модела на усилвателя в пътя на сигнала. EQ и DELAY/RE-VERB са "след" ефекти, поставени след модела на усилвателя в пътя на сигнала.

STOMPBOX ЕФЕКТИ

OVERDRIVE	Гъвкав Fender overdrive, специално проектиран за гъвкавост
БЛУС ДРАЙВ	Overdrive ефект, вдъхновен от оригиналния Ibanez TS808 Tube Screamer от края на 70-те
БАС ДРАЙВ	Вдъхновен от ръмженето на педала Tech 21 SansAmp Bass Driver
СКАЛНА МРЪСНОСТ	Ефект на изкривяване, вдъхновен от Pro Co RAT
FUZZ	Универсален калник с променлива реакция на ниския клас, специално проектиран за Rumble LT25
ОКТОБОТ	Подобна на синтезатор комбинация от ефект на октава надолу плюс размиване на октава нагоре
КОМПРЕСОР	Компресор с добавени контроли за усилване, праг, атака и освобождаване
ПОДДЪРЖАВАНЕ	Вдъхновен от MXR M-163 Sustain, рядък компресорен педал от 80-те години с особено силен ефект на компресия и кратко време за атака
5-лентов еквалайзер	Петлентов графичен еквалайзер

МОДУЛИРАЩИ ЕФЕКТИ

ПРИПЕВ	Отличителен хор ефект, който използва триъгълна вълна за модулация
ФЛАНЦИ	Отличителен флангов ефект, който използва триъгълна вълна за модулация
ВИБРАТОНИ	Класически ефект на Fender от края на 60-те/началото на 70-те години с въртяща се преграда на високоговорителя
ТРЕМОЛО	Плавно пулсиращо тремоло на тръбата, както се чува в усилватели като Fender Princeton Reverb
ФАЗЕР	Отдавна незаменим "свист" на самолети, чул в безброй записи
СТЪПЪЛЕН ФИЛТЪР	Ритмично накъсан ефект, който разделя нотите на отчетливо редуващи се „стъпки“
ДОКОСНЕТЕ WAH	Wah ефект, контролиран чрез избиране на динамика, а не чрез педал за експресия

Всички имена на продукти и търговски марки извън FMIC, които се появяват в това ръководство, са собственост на съответните им собственици и се използват единствено за идентифициране на продуктите, чиито тонове и звуци са изследвани по време на разработването на звуков модел за този продукт. Използването на тези продукти и търговски марки не предполага никаква принадлежност, връзка, спонсорство или одобрение между FMIC и със или от трета страна.

5-лентов еквалайзер	Петлентов графичен еквалайзер
---------------------	-------------------------------

DELAY/REVERB ЕФЕКТИ

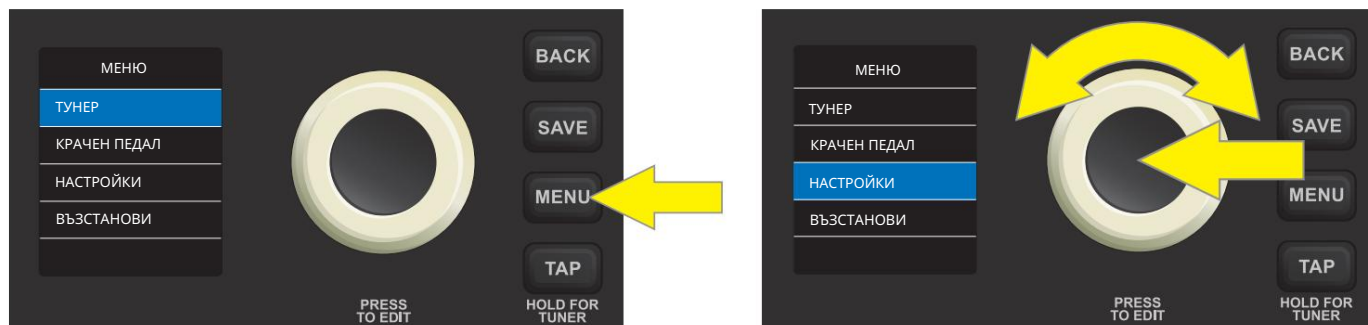
Обърнете внимание, че бутонът за помощна програма TAP на контролния панел и TAP LIGHT работят само във връзка с ефекти в тази категория.

ЗАБАВЯНЕ	Чисто, просто и девствено повторение на сигнала
ОБРАТЕН	Обръща забавения сигнал за класическия ефект "обратна китара".
ЕХО	Ефект на забавяне на лентата, базиран на аналоговия класически Maestro Echoplex, който имаше несъвършенства на лентата, които създаваха отличително „уау“ и „трептене“
ЗАЛА РЕВЕРБ	Силна, ярка реверберация, симулираща размера на, например, голяма зала за представления и други големи, кавернозни пространства
СТАЯ РЕВЕРБ	По-топла, по-малко ехо-у реверберация, типична за по-малки пространства и класически ехо камери

Всички имена на продукти и търговски марки извън FMIC, които се появяват в това ръководство, са собственост на съответните им собственици и се използват единствено за идентифициране на продуктите, чиито тонове и звуци са изследвани по време на разработването на звуков модел за този продукт. Използването на тези продукти и търговски марки не предполага никаква принадлежност, връзка, спонсорство или одобрение между FMIC и със или от трета страна.

ФУНКЦИИ НА МЕНЮТО

Rumble LT25 разполага с четири удобни функции на МЕНЮТО – ТУНЕР, ПЕЧАЛЕН ПРЕВКЛЮЧВАЧ, НАСТРОЙКИ и ВЪЗСТАНОВЯВАНЕ – всички лесно достъпни чрез натискане на помощния бутон МЕНЮ. Първата функция (TUNER) се маркира автоматично; използвайте ЕНКОДЕРА, за да превъртите до и да изберете всяка функция от МЕНЮТО:



ТУНЕР: Позволява използването на вградения хроматичен тунер на Rumble LT25 (страница 15).

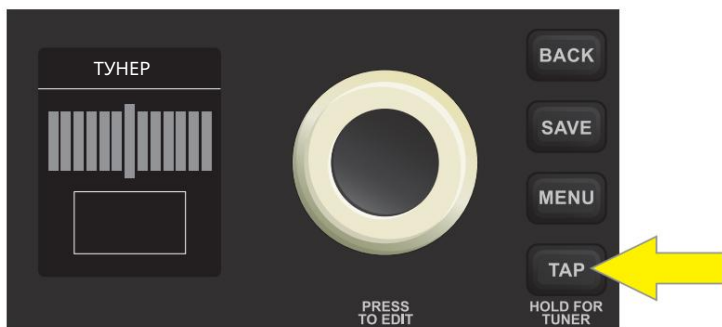
КРАЧЕН ПРЕВКЛЮЧВАТЕЛ: За конфигуриране на крачен превключвател с един бутон на Rumble LT25 за осигуряване на лесен избор без ръце на всеки две предварително зададени настройки (страница 16).

НАСТРОЙКИ: Показва версията на фърмуера (страница 17). Включва също контрол на усилването за използване при запис чрез USB аудио порта на контролния панел (страница 18).

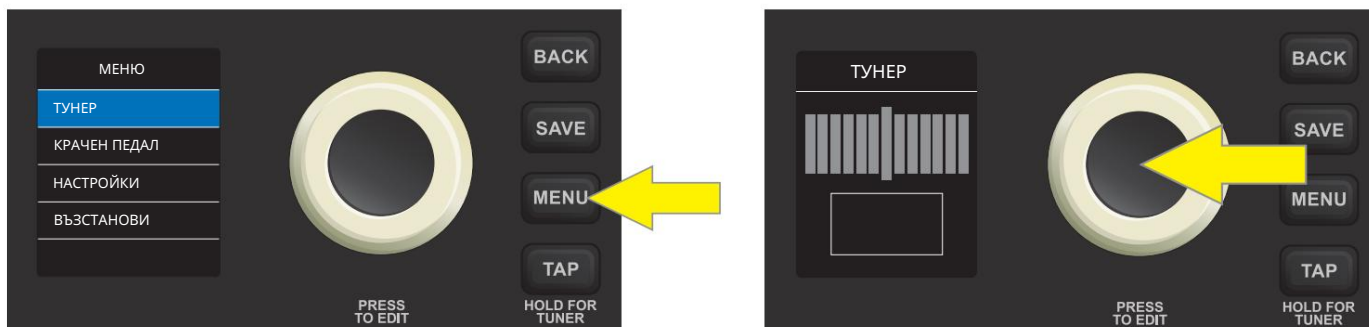
ВЪЗСТАНОВЯВАНЕ: Позволява възстановяване на фабричните настройки и настройките на усилвателя (страница 17).

ФУНКЦИЯ НА МЕНЮТО: ТУНЕР

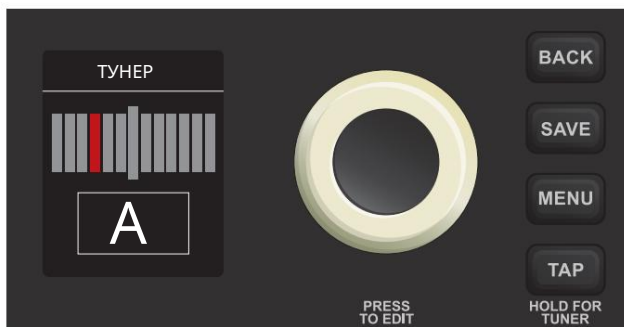
Има два начина за достъп до вградения хроматичен тунер на Rumble LT25. Първият начин е да натиснете и задържите бутона TAP utility на контролния панел, докато екранът на тунера се появи в ПРОЗОРЕЦА НА ДИСПЛЕЙ:



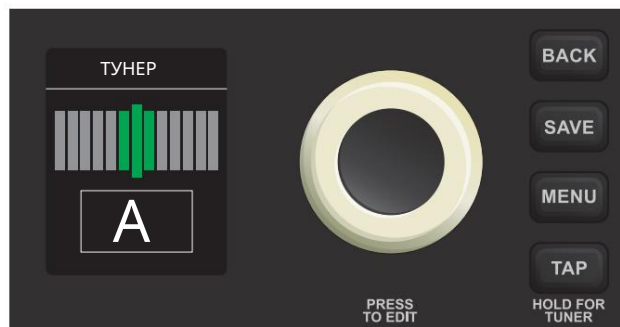
Вторият начин е да натиснете бутона за помощна програма MENU на контролния панел; списъкът с функциите на МЕНЮТО ще се появи в ПРОЗОРЕЦА НА ДИСПЛЕЙ, като функцията ТУНЕР ще бъде автоматично маркирана в горната част на списъка. Натиснете ENCODER на TUNER за достъп до екрана на тунера:



За да използвате ТУНЕРА, прозвучете бележка; името на буквата на височината ще се появи в полето в долната част и по-късите вертикални ленти от двете страни на по-дългата вертикална централна лента ще светят в червено, за да покажат различни степени на острота (вдясно) или плоскост (вляво). Когато височината на тона е точно настроена, по-дългата вертикална централна лента и двете по-къси вертикални ленти от двете й страни ще светят в зелено:



„А“ ТЕРВА ЛЕКО ПЛОСКА

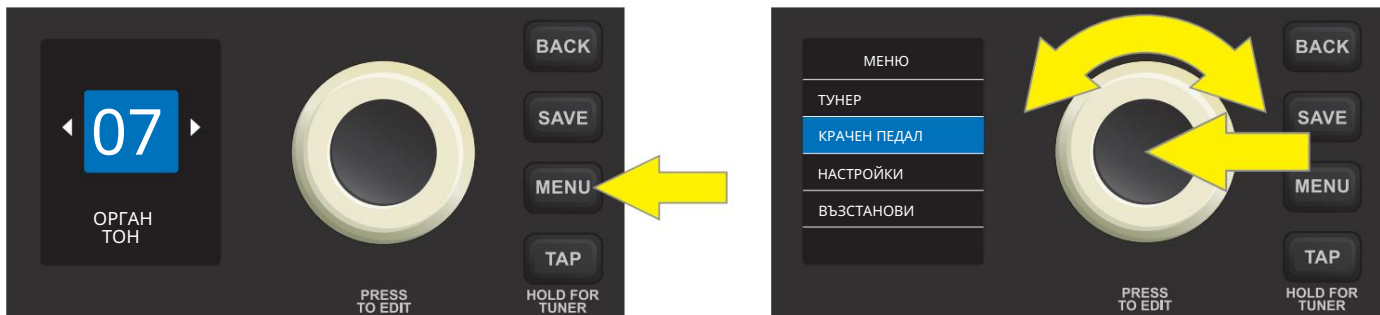


“А” ПИТЪН В НАСТРОЙКА

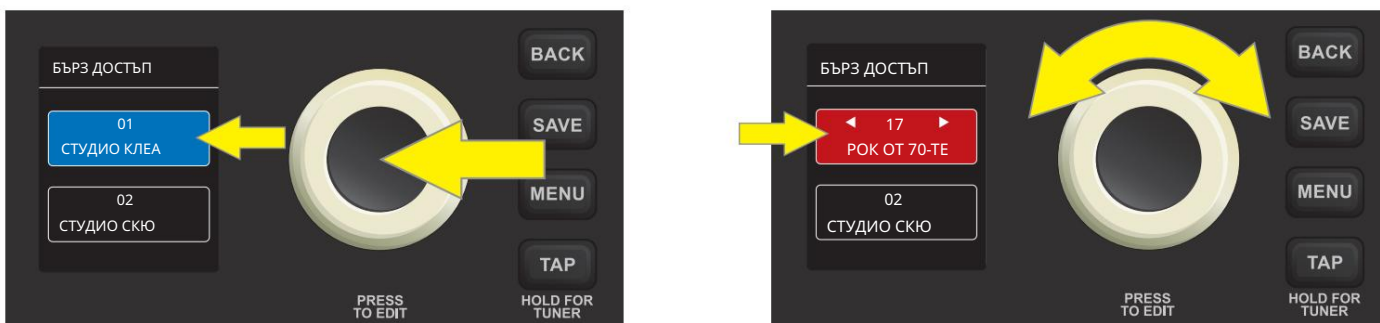
Имайте предвид, че изходът на високоговорителя е заглушен при настройка и че контролът на силата на звука на инструмента, който се настройва трябва да се засили достатъчно, за да се регистрира показание от ТУНЕРА.

ФУНКЦИЯ НА МЕНЮТО: КРАЧЕН ПРЕВКЛЮЧВАЧ

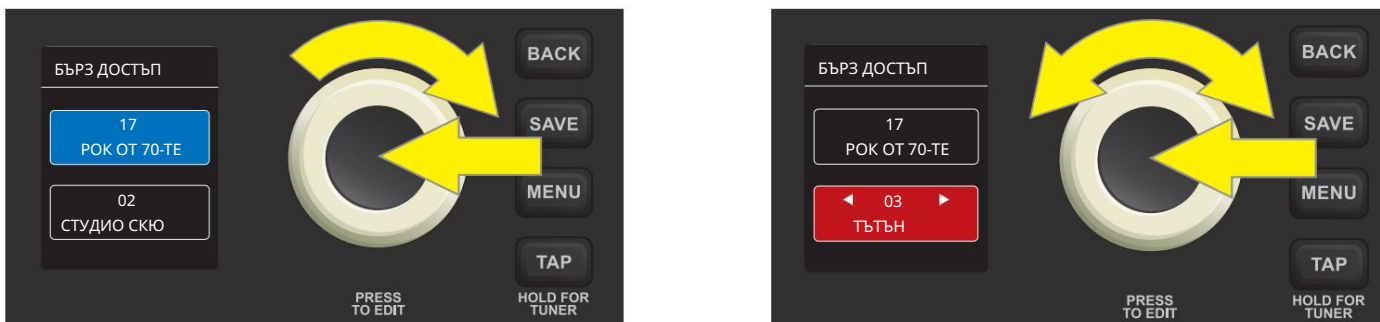
Свържете допълнителен крачен превключвател Fender с един бутон (PN 0994052000), като го включите в жака "FTSW" на контролния панел. Крачният превключвател осигурява удобно превключване със свободни ръце между две предварително зададени настройки за „бърз достъп“. Втората функция на МЕНЮ—КРАЧЕН ПРЕКРАТЧ— позволява лесна конфигурация на всеки две предварителни настройки за използване на крачен превключвател с бърз достъп. За да направите това, натиснете бутона за помощна програма МЕНЮ, след това използвайте ЕНКОДИРАЩОТО устройство, за да превъртите до и изберете КРАЧЕН ПРЕВКЛЮЧВАЧ:



Две предварително зададени настройки ще бъдат показани в ПРОЗОРЕЦА НА ДИСПЛЕЙ под заглавката „БЪРЗ ДОСТЪП“; горната предварителна настройка се маркира автоматично в синьо. За да изберете нова настройка за тази горна позиция за бърз достъп, натиснете ENCOD-ER върху нея; кутията около предварително зададеното име ще стане червена. Използвайте ЕНКОДЕРА, за да превъртите до нова предварителна настройка за горната позиция за бърз достъп:



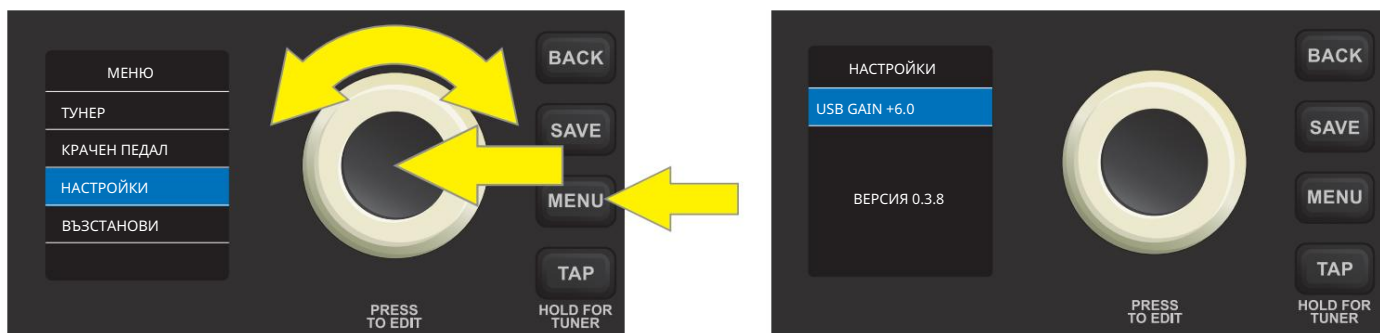
Натиснете ЕНКОДЕРА, за да изберете новата горна предварителна настройка за бърз достъп; кутията около предварително зададеното име ще се върне в синьо. За да изберете нова предварителна настройка за долната позиция за бърз достъп, завъртете ЕНКОДЕРА по посока на часовниковата стрелка, за да маркирате долната предварителна настройка, след което следвайте същите стъпки като по-горе:



ВАЖНО: Ако предварително зададените настройки на крачния превключвател за бърз достъп не са запазени, слотовете за предварително зададени настройки за бърз достъп ще се върнат към първоначалното си съдържание, когато се върнете към предварително зададената настройка, след като я напуснете, или когато изключите и включите отново усилвателя. За да запазите предварително зададените настройки на крачния превключвател за бърз достъп, следвайте инструкциите SAVE, SAVE AS или REPLACE на страници 6 и 7.

ФУНКЦИЯ НА МЕНЮТО: НАСТРОЙКИ

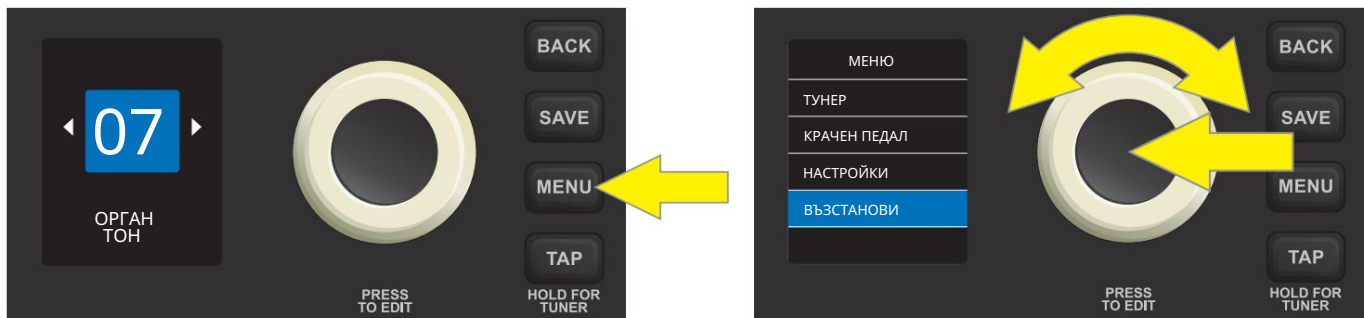
Третата функция на МЕНЮ—НАСТРОЙКИ—показва текущата версия на фърмуера и включва контрол на усилването за използване при запис чрез USB порта на контролния панел. За да получите достъп до тези опции, натиснете помощния бутон MENU и използвайте ЕНКОДИРАЩОТО КОДИРАНЕ, за да превъртите до и изберете НАСТРОЙКИ. Контролът на усилването на USB се появява в горната част (вижте инструкциите под „USB ПОРТ“, страница 18), с версията на фърмуера по-долу („ВЕРСИЯ“):



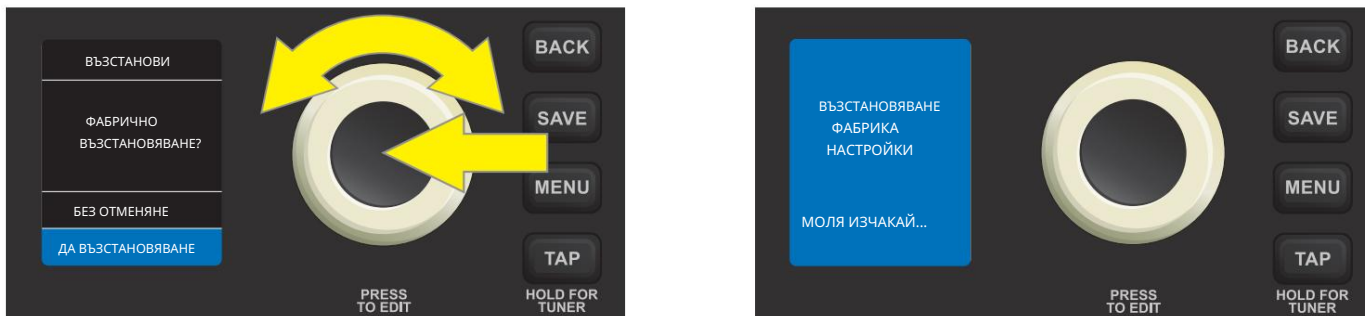
Не забравяйте редовно да проверявате fender.com/firmware/support за актуализации на фърмуера, които подобряват и подобряват изживяването на Rumble LT25.

ФУНКЦИЯ НА МЕНЮТО: ВЪЗСТАНОВЯВАНЕ

Четвъртата функция на МЕНЮ—ВЪЗСТАНОВЯВАНЕ—позволява възстановяване на всички оригинални фабрични настройки и настройки на усилвателя. За да направите това, натиснете бутона за помощна програма МЕНЮ, след това използвайте ЕНКОДИРАЩОТО устройство, за да превъртите до и изберете ВЪЗСТАНОВЯВАНЕ:



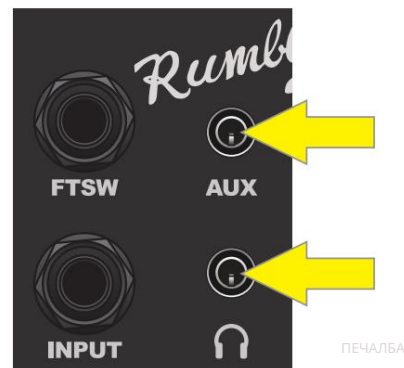
За да започнете възстановяване, използвайте ЕНКОДЕРА, за да превъртите до и изберете „YES RESTORE“. За да отмените възстановяването, натиснете ЕНКОДЕРА върху „NO CANCEL“ или натиснете бутона за помощна програма НАЗАД. Докато възстановяването е в ход, за кратко ще се появи син екран за изчакване. Когато възстановяването приключи, потребителят се връща към първия предварително зададен екран:



ДОПЪЛНИТЕЛЕН ВХОД И ИЗХОД ЗА СЛУШАЛКИ

Контролният панел Rumble LT25 разполага с два 1/8"-инчови жака: допълнителен вход за свързване на външни мобилни/аудио устройства и изход за удобно използване на слушалки.

Обърнете внимание, че когато използвате спомагателния вход, нивата на силата на звука за външните устройства се задават с помощта на контроли за силата на звука на самите външни устройства (контролите за сила на звука на усилвателя са само за общото ниво на силата на звука и не засягат индивидуалната сила на звука на външните устройства, свързани към допълнителния входен жак). Също така имайте предвид, че когато слушалките са включени, изходът на високоговорителя е заглушен.

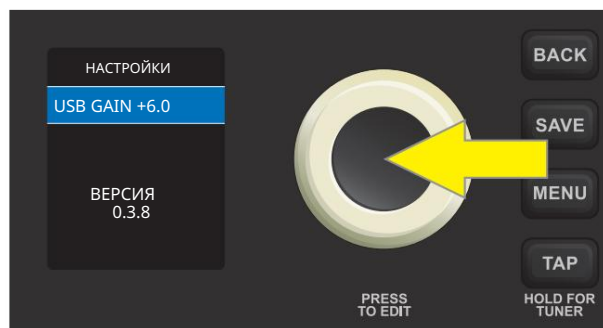
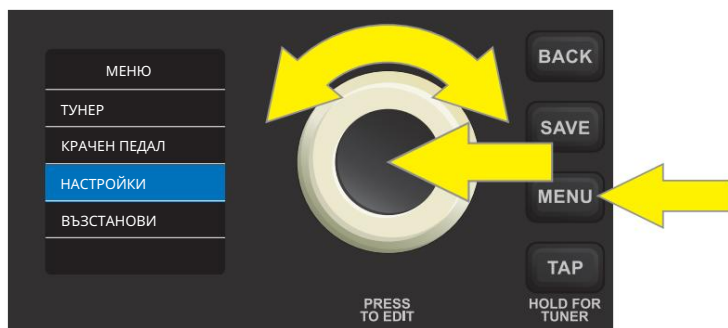


USB ПОРТ

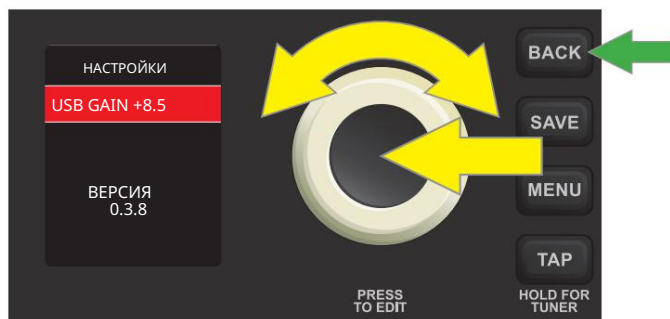
Контролният панел Rumble LT25 разполага с USB порт за аудио запис. Като използвате микро USB кабел (не е включен), свържете компютър със софтуер за запис към този порт. Не е необходим външен драйвер за свързване към компютър на Apple. За да се свърже с компютър, базиран на Windows, потребителят трябва да изтегли настройката на ASIO драйвера с устройството Fender Mustang, налична на www.fender.com/support/articles/fender-universal-asio-drive.

Имайте предвид, че въпреки че USB портът и допълнителният вход могат да се използват едновременно, USB портът не може да се използва за запис на сигнал от допълнителния вход.

Когато записвате чрез USB порт, контролът на усилването се намира във функцията на менюто НАСТРОЙКИ (страница 17). За достъп и използване на този контрол на усилването, натиснете бутона за помощна програма MENU и използвайте ЕНКОДИРАЩОТО КОДИРАНЕ, за да превъртите до и изберете НАСТРОЙКИ; "USB GAIN" ще бъде автоматично маркирано. Натиснете ЕНКОДЕРА върху "USB GAIN", за да го изберете; околното поле ще стане от синьо в червено:



Завъртете ЕНКОДЕРА, за да зададете нова стойност на "USB GAIN". Натиснете ЕНКОДЕРА, за да приемете новата стойност; заобикалящото поле ще се върне в синьо (не е показано). Друга възможност е да натиснете помощния бутон НАЗАД (зелена стрелка), за да приемете новата стойност и да се върнете към екрана на функцията МЕНЮ:



Обърнете внимание, че контролът "USB GAIN" във функцията на менюто SETTINGS е единственият, който засяга USB записа; действителното физическо копче за управление на GAIN на контролния панел не влияе върху USB записа.

СПЕЦИФИКАЦИИ



ТИП	PR 5250
ИЗИСКВАНИЯ КЪМ ЗАХРАНВАНЕТО	84 вата
ИЗХОДНА МОЩНОСТ	25 вата в 8Ω
ВХОДЕН ИМПЕДАНС	1MΩ (инструмент) 15kΩ (пом.)
ГОВОРИТЕЛ	Един високоговорител Fender Special Design 8" (8Ω)
КРАЧЕН ПЕДАЛ	Fender 1-Button Economy On-Off Footswitch (опция, PN 0994049000)
РАЗМЕРИ И ТЕГЛО	Ширина: 15,3" (38,9 см) Височина: 16,4 инча (41,6 см) Дълбочина: 11" (28 см) Тегло: 19,25 lbs. (8,7 кг)

Продуктовите спецификации подлежат на промяна без предупреждение.

Не забравяйте редовно да проверявате [fender.com/firmware/support](https://www.fender.com/firmware/support) за актуализации на фърмуера, които подобряват и подобряват изживяването на Rumble LT25.

**PART NUMBERS / REFERENCIAS / RÉFÉRENCE / NÚMERO DAS PEÇAS / NUMERO PARTI / TEILENUMMERN
NUMERY REFERENCYJNE / REFERENČNÍ ČÍSLA / REFERENČNÉ ČÍSLA / REFERENČNE ŠTEVILKE / 部品番号 / 型号**

Rumble LT25

2270100000 (120V, 60Hz) NA
2270101000 (110V, 60Hz) TW
2270103000 (240V, 50Hz) AU
2270104000 (230V, 50Hz) UK
2270105000 (220V, 50Hz) ARG
2270106000 (230V, 50Hz) EU
2270107000 (100V, 50/60Hz) JP
2270108000 (220V, 50Hz) CN
2270109000 (220V, 60Hz) ROK
2270113000 (240V, 50Hz) MA

产品中有害物质的名称及含量

部件名称	有害物质					
	铅 (Pb)	汞 (Hg)	镉 (Cd)	六价铬 (Cr(VI))	多溴联苯 (PBB)	多溴二苯醚 (PBDE)
箱体	O	O	O	O	O	O
喇叭单元*	O	O	O	O	O	O
电子部分	X	O	X	O	O	O
接线端子	X	O	O	O	O	O
电线	X	O	O	O	O	O
附件	O	O	O	O	O	O

本表格依据 SJ/T 11364 的规定编制。
O: 表示该有毒有害物质在该部件所有均质材料中的含量均在 GB/T 26572 规定的限量要求以下。
X: 表示该有毒有害物质至少在该部件的某一均质材料中的含量超出 GB/T 26572 规定的限量要求。
注: 含有有害物质的部件由于全球技术发展水平限制而无法实现有害物质的替代。

*产品含有喇叭单元时有效。

A PRODUCT OF
FENDER MUSICAL INSTRUMENTS CORP.
311 CESSNA CIRCLE
CORONA, CALIF. 92880 U.S.A.

AMPLIFICADOR DE AUDIO
IMPORTADO POR: Fender Ventas de México, S. de R.L. de C.V.
Calle Huerta #279, Int. A. Col. El Naranjo. C.P. 22785. Ensenada, Baja California, México.
RFC: FVM-140508-CIO
Servicio al Cliente: 01(800) 7887395, 01(800) 7887396, 01(800) 7889433

Fender®, Rumble™ and Mustang™ are trademarks of FMIC.
Other trademarks are property of their respective owners.
Copyright © 2019 FMIC. All rights reserved.